

崇仁醫護管理專科學校

Chung-Jen Junior College of Nursing, Health Sciences and Management

107 級 (111.09.01~111.12.31)



美容保健科 校外實習課程 實習參考手冊



目錄

壹、校外實習作業規劃	1
一、學校推動校外實習辦法及組織.....	1
二、校外實習作業程序.....	2
三、校外實習課程規劃.....	3
四、校外實習機構評估及篩選機制.....	4
五、校外實習媒合及分發機制.....	4
六、校外實習機構簽訂實習合約書.....	5
七、校外實習輔導事項.....	5
八、校外實習後效益評估事項.....	6
貳、崇仁醫護管理專科學校美容保健科校外實習課程規劃	
一、課程目標.....	7
二、課程大綱/課程安排/時程表.....	7
三、實習單位及實習重點.....	8
四、學習評量.....	9
參、相關辦	10
崇仁醫護管理專科學校美容保健科校外實習辦法.....	10
崇仁醫護管理專科學校美容保健科校外實習委員會設置要點.....	14
崇仁醫護管理專科學校美容保健科學生國外專業實習補助甄選辦法.....	15
崇仁醫護管理專科學校美容保健科學生校外實習請假辦法.....	17
崇仁醫護管理專科學校美容保健科學生校外實習獎懲辦法.....	19
崇仁醫護管理專科學校美容保健科校外實習流程.....	23
崇仁醫護管理專科學校美容保健科海外實習流程.....	24
崇仁醫護管理專科學校美容保健科海外實習緊急事故處理作業流程圖.....	26
崇仁醫護管理專科學校美容保健科實習生問題輔導作業程序流程圖.....	27
肆、相關表件(範本)	28
附件一 崇仁醫護管理專科學校美容保健科校外實習實習單位評估表.....	29
附件二 崇仁醫護管理專科學校美容保健科學生校外實習家長同意書.....	31
附件三 崇仁醫護管理專科學校美容保健科學生校外實習保密同意書.....	32
附件四 崇仁醫護管理專科學校美容保健科校外實習騎機車家長同意書.....	33
附件五 崇仁醫護管理專科學校美容保健科校外實習合約書.....	34
附件六 崇仁醫護管理專科學校美容保健科學生校外實習期間簽到表.....	37
附件七 崇仁醫護管理專科學校美容保健科學生校外實習日誌.....	38
附件八 崇仁醫護管理專科學校美容保健科學生校外實習訪視紀錄表.....	39
附件九 崇仁醫護管理專科學校美容保健科學生校外實習報告撰寫方式.....	41
附件十 崇仁醫護管理專科學校美容保健科學生校外實習八大核心素養&自我評值....	44
附件十一 崇仁醫護管理專科學校美容保健科學生校外實習自我評量表.....	46
附件十二 崇仁醫護管理專科學校美容保健科學生至業界實習之滿意度調查表.....	47
附件十三 崇仁醫護管理專科學校美容保健科校外實習合作機構對實習課程暨實習學生	

	滿意度問卷調查.....	50
附件十四	崇仁醫護管理專科學校美容保健科學生校外實習考核表.....	52
附件十五	崇仁醫護管理專科學校美容保健科校外實習生輔導紀錄表.....	53
附件十六	崇仁醫護管理專科學校美容保健科校外實習生「不適應」輔導紀錄表.....	54
附件十七	崇仁醫護管理專科學校美容保健科學生轉換實習機構與終止校外實習申請表	55
附件十八	崇仁醫護管理專科學校學生申訴申請書.....	56
附件十九	崇仁醫護管理專科學校美容保健科學生校外實習期間請假記錄表.....	57
附件二十	崇仁醫護管理專科學校美容保健科學生補實習時數證明單.....	59
附件二十一	崇仁醫護管理專科學校美容保健科外實習工作計畫表.....	60
附件二十二	崇仁醫護管理專科學校美容保健科外實習工作計畫表實習單位同意書.....	61

壹、崇仁醫護管理專科學校美容保健科校外實習作業規劃

一、學生校外實習辦法及組織

(一) 學生校外實習辦法

本科於民國 106 年 04 月 19 日經科務會議修正通過符合本校需求之「崇仁醫護管理專科學校美容保健科校外實習辦法」。

(二) 崇仁醫護管理專科學校美容保健科實習委員會設置要點

依據本科「崇仁醫護管理專科學校美容保健科校外實習辦法」成立「崇仁醫護管理專科學校美容保健科校外實習委員會設置要點」。科主任擔任召集人、本科專任教師五至七人組成，本委員會每學期至少開會一次，必要時得召開臨時會議

(三) 學生校外實習作業流程。

崇仁醫護管理專科學校美容保健科校外實習作業流程圖

項目/ 時程	1 月	2 月	3 月	4 月	5 月	6 月	7 月	8 月	9 月	10 月	11 月	12 月	(必修)
實習單位調查表				●									實習組
新開發實習單位訪視				●	●								實習組
實習單位確認及簽約					●								實習組
學生填選實習單位					●								實習組
實習學生名單確認					●								實習組
實習面試活動					●								實習組
實習前輔導說明會				●	●		●						實習組
發家長同意書						●							實習組
實習輔導教師名單確認								●					實習組
印製學生實習手冊						●							實習組
加保團體傷害保險						●							實習組
實習行前說明會及講座							●						實習組
函送學生實習名單至實習單位									●				實習組
學生赴實習機構報到									●				學生
實習輔導教師至各實習機構訪視										●	●	●	教師
催收實習機構成績單	●												實習組
催收訪視記錄及成績	●												實習組
繳交實習書面報告	●												實習組
催收書面報告成績	●												實習組
登錄及計算成績	●												實習組
實習後座談會		●											實習組
實習檢討會(課程委員會議)		●											實習組

二、校外實習作業程序

本段簡要列舉各階段學生校外實習之相關工作項目、注意事項及表單範本以供參考。

(一) 校外實習前

1. 外實習課程

- (1) 科依其教育目標、專業屬性，開設暑期校外實習、海外校外實習等型態之必修校外實習課程。
- (2) 校外實習課程應有完整課程規劃，明定實習期間、時數、學分數、課程大綱、成績評定方式等。校外實習課程之規劃應有實習機構之參與。
- (3) 校外實習課程之開設依本科相關程序辦理。

2. 校外實習課程

- (1) 校外實習課程選課前，科召集該課程開課年級全體學生，說明校外實習課程之目的與實施方式。
- (2) 可於校外實習前一學期，利用班會時間分班或集中說明。

3. 徵求實習機構提供實習職缺

- (1) 實習機構之甄選以主管機關核准立案、且具良好制度與信譽之公民營企業或非營利機構為原則。
- (2) 一般企業機構、校友企業機構、產學合作企業機構與學生自行尋找企業機構為主要實習職缺之來源。
- (3) 實習職缺資訊請會實習組，以利轉知公告。

4. 實習機構評估、篩選

- (1) 實習機構應予評估及篩選，以確保校外實習之安全性及實習職缺之適確性。
- (2) 避免不良廠商，如惡意多層次傳銷。避免高危險性實習職缺。
- (3) 實習機構基本資料與評估表範本請參見附件一。

5. 學生提出校外實習申請

- (1) 學生選修校外實習課程應提出申請，經家長同意及科核准。
- (2) 校外實習家長同意書範本請參見附件二。
- (3) 校外實習保密同意書範本請參見附件三。
- (4) 校外實習騎機車家長同意書參見附件四。

6. 媒合實習職缺

- (1) 協助實習機構，透過書面審查或面試方式，媒合實習職缺。
- (2) 除實習機構特殊需求外，所媒合實習職缺以公平、公開為原則。
- (3) 媒合結果更新、公告於校外實習資訊平台。

7. 辦理校外實習講座：由科辦理校外實習講座。

8. 與實習機構簽定校外實習合作契約

- (1) 本校應與各實習機構簽訂合約，明定權利、義務。
- (2) 薪給：

A. 實習生實習期間為實習生身份，與實習單位非僱傭關係不得支領薪資。

B. 學生於實習期間一切費用（如：膳、宿、旅、雜、勞保等費用），除實習單位另有規定外，應由學生自行負擔。

- (3) 校外實習合約書範本請參見附件五。

9.校外實習保險

(1) 所有在校生(含實習生)皆有投保學生平安保險，本校遵循教育部之規定為所有實習學生另加保實習學生團體保險。

(二) 校外實習中

- 1.實習學生定期填寫實習紀錄表：校外實習簽到表請參見附件六及實習日誌範本請參見附件七
- 2.實習生請假及申請補實習時數單：範本請參見附件十九及附件二十。
- 3.輔導教師定期至實習機構訪視實習學生實習情況：校外實習訪視紀錄表範本請參見附件八。
- 4.輔導教師對實習生實習中輔導情況：校外實習輔導記錄表範本請參見附件十五及附件十六。

(三) 校外實習結束後

- 1.實習學生應繳交校外實習報告：校外實習報告範本請參見附件九。
- 2.校外實習生校外實習八大核心素養&自我評值表：請參見附件十。
- 3.校外實習生校外實習自我評量表：請參見附件十一。
- 4.校外實習生實習滿意度調查表：請參見附件十二。
- 5.校外實習合作機構對實習課程暨實習學生滿意度問卷調查：請參見附件十三。
- 6.實習成績評定：
 - (1) 實習單位與輔導教師共同評定實習學生校外實習成績，其成績評分比例明訂於實習課程規劃中。
 - (2) 實習機構依實習學生於實習期間之表現給予評分。校外實習成績考評表(實習單位用)範本請參見附件十四。
 - (3) 輔導教師依訪視紀錄、實習紀錄表、實習報告評分。
- 7.成績登錄：各系所依教務處規定完成成績登錄。
- 8.召開校級委員會及校學生校外實習委員會：依需求及課程屬性自訂系級委員會，視實際需求召開相關委員會；校外實習委員會每學期至少召開一次為原則，其職掌與任務如下：
 - (1)提供實習作業諮詢。
 - (2)審議實習計畫。
 - (3)審議實習合約及相關事宜。
 - (4)審議實習輔導等相關辦法。
 - (5)辦理實習輔導等相關會議。
 - (6)審議實習校外實習異常與申訴案件。範本請參見附件十八。
 - (7)其他有關校外實習相關事宜。

三、校外實習課程規劃

(一) 校外實習課程目標

實施校外實習課程應建立課程目標，除符合教育部技職改造方案之目標外，針對本科所發展重點規劃，相關目標可朝向讓學生提早體驗職場，建立正確工作態度，擴展本科所實務教學資源和增加學生就業機會，減少企業職前訓練成本，儲值就業人才，並可以培養學生獨立自主精神、腳踏實地、刻苦耐勞、追根究底之處事態度，學習專業技能及管理實務，實現最後一哩產學接軌，也可以協助清寒優秀的學生能順利完成學業。同時課程目標將朝向多元化教學制度，使學生經由養成教育階段，培養專業能力，密切結合理論與實務，順利成為業界之中級幹部人才。

(二) 校外實習課程大綱

實施校外實習課程，應配合校外實習定義規劃，其課程大綱應配合本科「課程大綱」規範及屬性，實習課程實施方式與實施日程長短進行規劃與調整，規劃內容說明如下：

- 1.基本資料：含選課別（必/選修）、學分數、授課教師等。
- 2.課程大綱：含教學目標、評量方式、外語授課、授課語言、教材名稱、教材種類、出版處、冊次、作者、中文課程綱要、英文課程綱要、課程屬性、教學型態、課程職類、適用證照、數位學習等。
- 3.教學進度表。

（三）學習成效評量

本科對於校外實習課程，應安排各項學習成效之評量與考核，以瞭解學生實習過程之成效，評量方式依本科所對於實習課程之規劃及實施長短而定。

（四）課程安排／時程表

本科所實施校外實習課程，其實習課程安排應針對預計將實施課程之長度及實施日期整體規劃，並可將整個規劃之實習時程排列出來或制定實習相關程序或規劃，以利後續校內相關單位配合執行。（實習工作計畫表範本請參見附件二十一及時習單位同意書請參見附件二十二）

四、校外實習機構評估及篩選機制

本科實施校外實習課程時，針對校外實習機構建立其評估或篩選機制，依未來規劃制定實習機構評估及篩選機制，以落實系所經營概念，從學生學習立場作最佳考量，積極開發績優之實習機構，逐漸淘汰不適合之實習機構，其篩選標準可由各系所依實習課程屬性自訂。相關評核指標建議如下：「工作環境」、「工作安全性」、「工作專業性」、「體力負荷」、「培訓計畫」、「合作理念」。

（一）校外實習機構評估參考表

本科實施校外實習課程時，應針對實習機構進行評估，並建立相關表單，表單內容可分為實習工作概況及實習工作內容評估兩大部份，其中之項目可包括：公司名稱、工作內容、需求條件或專長、是否輪班、工作時間、工作環境、工作安全性、工作專業性、體力負荷、培訓計畫...等指標評估，並與實習機構協調學生實習時程，以及請實習機構確認勿因任何因素進行期中解約，而造成學生實習中斷之困擾。

（二）校外實習機構名冊

各系所實施校外實習課程應針對實習機構建立實習機構基本資料表及名冊，表單內容由各系所自行設計，內容可包括下列項目：實習期間、公司名稱、負責人、聯絡人、聯絡電話、統一編號、公司簡介、公司地址、營業項目、休假方式、膳宿狀況、工作項目、勞健保及提供勞退基金...等項目，並應建立實習機會來源管道之相關資訊。

五、校外實習媒合及分發機制

實施校外實習課程規劃實習相關媒合機制，透過科上老師及校內實習輔導單位與實習機構接洽，並將參與校外實習機構於校內公告周知，再透過各系實習工作負責老師安排學生與實習機構面試之機會。

（一）實習申請表

各系所實施校外實習課程可視情形自行建立學生實習所填寫之申請表單，若校外實習課程涵蓋全校各系，應於招生宣導、新生入學及家長座談會時，讓學生及家長充份瞭解學生校外實習之相關內容，以避免後續作業之爭議，也能獲得學生及家長之認同。

（二）家長/監護人同意書

實施校外實習課程，應徵求學生家長或監護人同意，或於新生家長座談會時，報告校外實習之各項規定，讓家長充份瞭解校外實習課程內容，此外，亦可針對學生實習時在外租屋或所

使用之交通工具，以書面同意之方式，讓學生家長瞭解學生實習期間之住宿及交通狀況。同意書內容可自行設計。

(三) 實習分發作業

實施校外實習課程，實習分發作業從調查現有實習機構之實習機會開始，進而確認當年度所有實習機會，若科上實習名額不足時，即請科上老師協助開發新實習機會，實習機會確認後即可安排學生進行實習面試。

六、實習單位實習合約書

實施校外實習課程時，與實習單位簽署實習合約，相關內容建議可包括：實習地點、實習期間、實習時間、實習名額、課程名稱、實習權利義務、實習工作內容、膳宿交通、保險、實習學生輔導及考核、實習薪資（或獎助學金）...等項目。

與實習單位簽訂實習合約時一式兩份，待實習機構用印後，依校內簽呈程序完成校長用印，一份給實習單位一份於科上留存。合約期滿若雙方無異議則自動續約，倘一方擬終止合約，須於終止前一個月告知對方。

七、校外實習輔導事項

(一) 實習前輔導事項

實施校外實習課程前安排各項輔導訓練課程或講座。

1. 實習學生職前講習與訓練：

- (1) 辦理實習前，安排實習前輔導相關課程或講座，以便透過職前講習讓學生在校外實習前能有良好的心理建設，建立正確的職場觀念，進而增進校外實習期間職場適應能力。
- (2) 辦理實習前講座邀請實習單位舉辦說明會及學姐實習分享，如機構規模、主要實習內容、公差假規定、公共安全、儀器設備使用說明等，以提供實習同學參考。

2. 實習輔導教師訓練：辦理實習前，可請實習輔導教師參與相關教育訓練課程，以強化輔導教師之輔導經驗。

(二) 實習中輔導事項

1. 實習機構對實習生之培訓及輔導

校外實習過程中，督促實習單位對於實習學生盡培訓及輔導之責，為顧及學生權益，要求實習機構派遣機構內具相關專長之主管，擔任實習生之輔導教師指導學生，並請實習機構提供專業實務技術、實習工作項目訓練、辦事細則、操作規範或相關學習資料充分給予實習學生。此外，安排單位實習指導老師指導學生工作，視需求與學生面談，瞭解工作及學習狀況，並協助各系所指導老師到機構輔導實習學生工作事宜，同時給予學生實習報告之寫作指導，評核實習學生工作表現及給予實習心得報告成績，善盡教育之目的，不定時請實習機構參與實習相關之協調、報告及檢討座談。

2. 實習輔導教師訪視輔導評分表

學生校外實習過程中，請輔導教師對實習學生實施職前教育，輔導教師與所輔導學生保持暢通的連繫管道，並與實習機構主管協助學生「校外實習計畫」之規劃，並赴實習機構輔導學生，同時瞭解實習學生實務工作內容及工作規範等，給予學生工作指導，解決實習學生工作或學習之困難。也可與主管聯繫溝通，交換輔導心得並指導學生繕寫實習報告，參與實習內容相關之協調、報告、檢討座談及訪視輔導。

3. 實習生實習報告評分表

學生校外實習過程中，要求學生依其實習規劃內容定期完成校外實習報告或記錄表，相關細節也由實習輔導教師及實習單位主管指導之。同時，學生於實習期間規定時間彙整實習日誌(實習日誌範本見附件八)分別給實習單位指導老師與學校實習指導老師評閱。由於校外實習定位為必修課程，成績合格者授與學分，除口頭、書面報告外，實習期間之平常聯繫、學習等各項報告都應列入重要評核。

4.實習生適應不良

學生因實習機構或個人因素，欲中止實習或轉換實習機構時，須先通知實習機構及實習輔導教師，經雙方了解學生感到不適應之狀況與原因，並鼓勵學生繼續參與實習工作，對輔導後仍無法繼續實習之學生，請填具「學生轉換實習機構申請表」，並經實習輔導教師、科主任及相關業管單位審核後，始可中止或轉換實習。學生辦理實習機單位換離開原實習單位後，實習組盡速協助媒合新實習機構，並經相關業管單位審核通過後，始得繼續實習。

5.轉換實習單位申請表

學生校外實習過程中，建立實習學生轉換實習單位之申請作業規範，並事先規範學生轉換實習單位之個人因素或其他因素，因個人因素申請轉換實習部門之處理，須要求實習學生離職前事先告知指導教師，經校外實習委員會議審核通過後，才可離職並轉換至新實習單位繼續參加實習。學生自行離職未告知指導老師者，應視情節懲處。(學生轉換實習機構申請表範本詳見附件十七)。

6.實習生離退須知

學生校外實習過程中，建立實習學生離退相關須知，相關內容在校外實習作業中規範，明訂學生實習過程中因何種異常行為遭實習機構辭退。學生之異常行為經單位主管屢勸不聽或經輔導未改善者，可請實習單位將其異常行為為具體事實，以書面資料傳真至科實習組，以便通知所屬輔導教師協助輔導學生，若仍未見改善則可辭退該名學生。重大情節且難以處理者可提送本科「校外實習委員會」審議。

八、校外實習後效益評估事項

(一) 科部分：

1.實習生畢業後之就業流向調查

實習生畢業後之就業流向調查，可藉由校友聯絡暨就業輔導中心協助追蹤調查，以分析實習學生經歷實習之後之表現，進行本科所畢業生流向調查與分析。

2.科對實習生之評估

學生實習過後，安排相關活動對實習生實習成果進行評估與瞭解，展現實習成果，讓同學們能相互觀摩學習，藉以提升實習效益。相關活動規劃可採取實習成果觀摩展示暨海報比賽方式，對實習生進行評估，並依「崇仁醫護管理專科學校美容保健科校外實習獎懲辦法」獎勵優秀實習同學。

3.實習課程之評估(含實習機構地點、場所、公共安全...等)

學生參與校外實習課程過後，召開實習座談會或相關委員會以進一步評估實習課程內容，藉由各指導老師於過程中的輔導，以及實習過後同學之意見，評估該實習機構與實習課程內容是否適宜，並視情形調整實習課程內容及實習單位，以提昇實習課程之效益。

(二) 企業部分：

1.實習單位對實習生之評估表

實習單位於學生實習過後，可以口頭報告、書面報告或實習成績評估表等方式，對實習學

生進行評估，以做為該機構下梯次是否再參與實習課程，實習學生在實習結束前，可以進行實習機構滿意度調查，以蒐集機構意見，作為調整實習課程之參考。

(三) 學生部分：

1. 實習生對實習之自我學習評估

學生校外實習過後，規劃讓實習學生自我評估其實習學習之成果，校外實習學生於實習課程結束後，透過實習報告成果觀摩展示讓學生自我學習評估校外實習的成果。

2. 實習生對實習課程之評估表

學生實習過後，請實習學生針對實習課程進行評估調查及提供檢討改善意見，以利校外實習課程之改進。

貳、崇仁醫護管理專科學校美容保健科校外實習課程規劃

一、課程目標：

讓學生提早體驗職場，建立正確工作態度，培養專業技術及經營管理能力，落實「學以致用」、「理論與實務結合」之目的，增加學校實務教學資源與學生就業機會。

二、課程大綱/課程安排/時程表：

校外實習課程實習機構共分成四個型態，分別為：(一)Spa 及護膚沙龍中心、(二)醫學美容中心、(三)婚紗造型店家或新娘秘書工作室及(四)藥妝實體店舖及其他相關美容產業，學生由以上四個型態中擇一選擇校外實習課程。

(一) Spa 及護膚沙龍中心

課程時間	第 1-2 週	第 3-4 週	第 5-6 週	第 7-8 週	第 9-10 週	第 11-12 週	第 13-14 週	第 15-18 週
課程大綱	認識環境、注意事項、介紹實習單位、接待流程及電話應接技巧	包頭、卸妝、清潔臉部淋巴按摩、敷面、肩頸按摩教導及成果驗收	面皰形成原因與治療、惡化因素、藥物治療及成果驗收	斑形成原因、美白保養品的成分與使用方式及成果驗收	黑眼圈、眼袋、眼尾紋形成原因與護理及成果驗收	認識紫外線與黑色素形成原因、防曬用品成分與使用方式及成果驗收	超聲波導入、脈衝式離子導入等美容儀器操作及成果驗收	客戶回購-置入性銷售的運用、產品銷售技巧、Q & A 及成果驗收

(二) 醫學美容中心

課程時間	第 1-2 週	第 3-4 週	第 5-6 週	第 7-8 週	第 9-10 週	第 11-12 週	第 13-14 週	第 15-18 週
課程大綱	認識環境、注意事項、介紹實習單位、接待流程及電話應接技巧	熟知皮膚組織學、皮膚生理及病理學等學理知識、常見症狀與判	保養品與機能保養品之異同、化妝品成份解析及應用	除斑、雷射、磨皮雷射、脈衝光、電波拉皮等基本醫美療程認識	抗衰老療程、玻尿酸、肉毒桿菌注射等基本醫美療程認識	外科美容-隆乳、雙眼皮、抽脂等術前、術後之衛教、傷口處理等	提升客戶滿意度並建立忠誠度、客訴案件預防與處理、醫療糾紛	客戶回購-置入性銷售的運用、產品銷售技巧、Q & A、成果驗

		斷				皮膚護理	預防與處理	收
--	--	---	--	--	--	------	-------	---

(三) 婚紗造型店家或新娘秘書工作室

課程時間	第 1-2 週	第 3-4 週	第 5-6 週	第 7-8 週	第 9-10 週	第 11-12 週	第 13-14 週	第 15-18 週
課程大綱	認識環境、實習單位安全守則、接待流程及電話應接技巧	彩妝常用的色彩搭配與應用、皮膚色彩與調整技巧、實例觀摩及成果驗收	髮型技巧的介紹、髮型工具的應用與技巧、實例觀摩及成果驗收	梳髮與整髮的介紹與應用、假髮與髮包的介紹與應用、實例觀摩及成果驗收	常用飾器材質介紹與應用、飾品的製作與搭配要點、實例觀摩及成果驗收	各種鮮花的花語的意義與使用場合、鮮花造型介紹與應用、實例觀摩及成果驗收	整體造型的設計概念介紹與應用、整體造型注意要點、實例觀摩及成果驗收	客戶回購-置入性銷售的運用、產品銷售技巧、Q & A、成果驗收

(四) 藥妝實體店舖及其他相關美容產業

課程時間	第 1-2 週	第 3-4 週	第 5-6 週	第 7-8 週	第 9-10 週	第 11-12 週	第 13-14 週	第 15-18 週
課程大綱	認識環境、實習單位安全守則、接待流程及應接技巧	商品排列擺設要點、各項產品基本認識、實例觀摩及成果驗收	各項產品基本認識、顧客諮詢服務、實例觀摩及成果驗收	各項產品基本認識、顧客諮詢服務、實例觀摩及成果驗收	顧客諮詢服務、各項節慶銷售技巧學習、實例觀摩及成果驗收	顧客諮詢服務、產品行銷技巧學習、實例觀摩及成果驗收	顧客諮詢服務、產品行銷技巧學習、實例觀摩及成果驗收	客戶回購-置入性銷售的運用、產品銷售技巧、Q & A、成果驗收

三、實習單位及實習重點

實習店家型態區分為以下幾種，各有其實習特色：

(一) Spa 及護膚沙龍中心

1. 連鎖加盟店

一般以直營店為主，通常總公司對直營店的約束力會優於加盟店，但必要時也會選擇較好的加盟店實習，其特色為產品及企業形象較統一，嚴格要求職場倫理，有完整的教育訓練及行政系統，有助於同學實際瞭解專業美容師或美容講師的養成教育。

2. 個人沙龍

個人沙龍的經營與沙龍負責人的個人魅力有較大關係，通常空間比較小，成員少，但非常注重口碑及親和力，有助於同學學習個人沙龍的技術及瞭解其經營方式。

(二) 醫學美容中心

醫學美容是現代醫學的組成部分，是運用手術、藥物、理化等醫生手段來維護、修復和塑造人體美。醫學美容使用的是醫學手段難度較高，其實踐者是醫務工作人員，其學歷層次較高，專業性強，技術要求較高。醫學美容中心主要的營業項目包括外敷藥用保養品、藥用彩妝品

、化學換膚、肉毒桿菌注射、手動式技術、雷射、電燒、脈衝光、電波、發光二極體、紫外線、及新興的光動力療法等。本科學生主要工作內容為：美容諮詢、商品行銷及各項非醫療行為之術前與術後保養護理等。

(三) 婚紗造型店家或新娘秘書工作室

婚紗造型店家即指一般婚紗攝影公司或新娘秘書工作室，有助於學生瞭解婚紗店的經營形態及與造型相關的知識，如門市、攝影、造型、相本製作、新娘秘書工作事項等，此類型店家較難尋求，且容納人數少，所以開放同學推薦實習單位，由科務會議審查評核該單位合宜性後，使得成為實習單位。

(四) 藥妝實體店鋪及其他相關美容產業

藥妝實體店鋪即指藥妝百貨專櫃或一般彩妝專櫃，開架式商品是目前許多消費者經常消費的方式，在店內主要實習方向有各項商品陳列擺設方法與注意事項，並學習各類商品的諮詢與顧客服務，並學習商品庫存管理方式，以提升未來就業力。

四、學習評量：

實習成績評量系由實習指導老師協同實習單位實習輔導老師共同進行，實習單位評量項目包括學生出勤與實習狀況評量。實習指導老師評量成績有實習指導老師訪視成績與實習書面報告成績，實習訪視成績包含實習日誌與學生自我評量。實習總成績之計算如下：

(一) 實習單位評量 40%

1. 實習單位成績：

評分項目	一般知能 (20%)	專業知能 (25%)	專業技能 (25%)	工作態度 (30%)
------	---------------	---------------	---------------	---------------

(二) 學校評量 60%

1. 實習指導老師訪視成績：30%

評分項目	學習狀況(實習日誌)(50%)	訪談表現(40%)	自我評量(10%)
------	-----------------	-----------	-----------

2. 實習書面報告成績：30%

評分項目	實習單位介紹 (20%)	實習報告及心得 (60%)	對實習單位建議 (10%)	參考文獻及附件 (10%)
------	-----------------	------------------	------------------	------------------

崇仁醫護管理專科學校美容保健科校外實習辦法

100年01月17日美容保健科科務會議通過
100年06月27日美容保健科科務會議通過
100年06月29日校外實習委員會會議通過
100年12月29日美容保健科科務會議通過
101年01月18日校外實習委員會會議通過
102年03月27日美容保健科科務會議修訂通過
102年12月04日校外實習委員會會議修訂通過
104年05月19日校外實習委員會會議修訂通過
104年05月21日美容保健科科務會議通過
106年04月19日美容保健科科務會議通過
107年10月17日美容保健科科務會議修訂通過
108年02月12日美容保健科科務會議修訂通過
108年06月03日美容保健科科務會議修訂通過
109年03月06日美容保健科科務會議修訂通過

- 第一條 崇仁醫護管理專科學校(以下簡稱本校)美容保健科(以下簡稱本科)為加強實習教學，提昇專業知能，特訂定『崇仁醫護管理專科學校美容保健科校外實習辦法』(以下簡稱本辦法)。
- 第二條 實習目的：
一、利用實習期間，加強學生專業知識與技能的訓練。
二、配合業界實務運作，增強學生在業界環境的適應力。
三、與業界共同培養儲備專業人才。
- 第三條 實習對象：
美容保健科四年級以上學生，應依規定修畢有關校外實習之先修課程，或取得中華民國美容丙級技術士證照，方可修習校外實習學分。若校外實習之先修課程不及格者，俟學分修畢後始可修習校外實習課程。若患有傳染病，嚴重心臟病及精神病等身心不健康者，不得參加實習。
- 第四條 實習期間：
本科校外實習課程訂於四年級實施為原則，依據課程規劃設計，計10學分，校外實習課程時數共720小時(含返校20小時)。
- 第五條 實習指導老師
實習指導老師係由本科專任教師擔任，其主要工作項目為實習之監督及執行，細項工作包括：
一、預備課程說明會：參與實習同學「校外實習」說明會。
二、協調同學訓練事宜：於實習期間，宜不定期赴同學實習場所給予探訪。
三、實習成績之評分。
四、參加實習單位座談會。
- 第六條 實習單位
一、本辦法所稱之實習單位係指經本科科務會議審核通過之公民營單位，或由政府合法立案之美容、美容保健、化粧品相關之公、私立單位、企業及法人單位。
二、學生可於實習前提出推薦實習單位之申請，經科務會議審查評核該單位合宜性後，始得成為實習單位。
- 第七條 實習單位安排
實習單位的安排由實習單位面試，經科務會議通過後公告之，不得擅自放棄或要求更改；若學生確實無法前往實習，則該學分視同延修。
- 第八條 本科與實習單位相互合作之事項：

- 一、允諾參與實習課程之單位，須安排實習輔導老師，其督導事項如下：
- (一) 與本科協調實習課程相關事宜。
 - (二) 安排學生實習期間之工作。
 - (三) 考核學生之實習成效，學生實習期滿兩週內，請實習單位填寄實習成績評量表至本科審核。
- 二、在實習過程中，本科與實習單位應共同維護學生之安全，並請隨時與本科實習指導老師或科辦公室保持聯絡。
- 第九條 有關學生進行實習之規定如下：
- 一、參與實習之學生，必須全程參與本科舉辦之「實習說明會」，未參與者不得修習課程。
 - 二、參與實習學生須撰寫實習日誌及實習心得報告。
 - 三、學生於實習期間，應遵守實習單位之指導。
 - 四、在實習過程中，學生對實習有任何問題，應立即向實習輔導教師報告，並請隨時與本科實習指導老師或科辦公室保持聯絡。
 - 五、校外實習學生一律參加意外保險，若實習單位未幫學生加保，學生應自費參加保險。
- 第十條 實習注意事項：
- 一、實習期間注意安全，認真學習。
 - 二、注重待人接物之禮儀風度，建立良好的人際關係。
 - 三、需遵守各實習單位訂定之各項實習規則，並按規定準時上班。
 - 四、上班時間內不得擅離實習場所或處理私事。
 - 五、實習期間服裝儀容應遵守實習單位規定。
 - 六、實習生在醫美相關單位實習切勿執行「醫事」相關行為，如上麻藥、高濃度果酸及止血等，以免誤觸醫事法規。
- 第十一條 學生於實習時間，應配合實習單位上班時間為原則，基本上每天以八小時的工作時間為主，必要時得協商加長時數，但以不超過4小時為限，並請實習單位提出證明，以720小時扣除，縮短實習週數。(請假辦法另訂之)
- 第十二條 實習成績評量表由本科實習指導老師會同實習單位實習輔導老師共同完成，評量項目包括下列各項：
- 一、學生出勤與實習狀況。
 - 二、實習日誌及實習心得報告。
 - 三、實習指導老師及實習輔導老師之其他規定事項。
- 第十三條 實習成績考核：
- 一、由實習單位實習輔導老師負責考核學生在實習單位的勤惰及學習成績，實習期間須返校繳交實習日誌於實習指導老師，開學返校後，學生繳交書面報告。
 - 二、實習單位評量佔40%，學校評量佔60%，由實習指導老師負責批閱，發現實習問題於返校座談中提出討論，並核算成績由指導老師於五上期末交教務處登錄成績。
- 第十四條 學生於實習期間請假，應依『崇仁醫護管理專科學校美容保健科學生校外實習請假辦法』辦理請假及補足實習時數之手續。
- 第十五條 學生於實習期間之獎懲，應依『崇仁醫護管理專科學校美容保健科學生校外實習獎懲辦法』之規定辦理。
- 第十六條 學生於實習期間內，如有違反實習單位規定或中途離職或怠忽職責者，及學生填報之實習相關表單文件若有不實或任意更換實習單位，經查證屬實者，則該次實習時數不予採認。
- 第十七條 實習期間一切費用：

- 一、部分實習機構提供實習學生工資者（包括工資、薪金及按計時、計日、計月、計件以現金或實物等方式給付之獎金、津貼及其他任何名義之經常性給與均屬之），則實習學生與實習機構成為僱傭關係，適用勞動基準法之相關規範；倘實習機構無法提供實習學生工資，或僅以獎助學金及相關助學金方式提供者，則學生與實習機構非為僱傭關係，適用學校訂定之實習辦法及實習契約之規範。
- 二、實習學生參加校外實習課程，該課程係屬學校正式課程之一，且為列入畢業學分之必修或選修課程，相關課程規劃應以實務實習為原則。學校於實習機構篩選時，爭取實習機構給薪與否納入考量，並得為實習學生向實習機構爭取工資或相關助學金。
- 三、實習生實習期間為實習生身份，與實習單位非僱傭關係不得支領薪資。
- 四、學生於實習期間一切費用（如：膳、宿、旅、雜、勞保等費用），除實習單位另有規定外，應由學生自行負擔。

第十八條

實習生可否投保勞保：

實習單位接受學校委託，提供在學學生實習場所，並評定其實習成績供學校參考，該等學生與實習機構之間既無僱傭關係，又無支領薪資之約定，依照勞工保險條例第 6 條及第 8 條規定，應不得參加勞工保險。惟實習生與實習機構（投保單位）如有僱傭關係，並確有支領薪資者可加保。

第十九條

實習成績不及格者得重修。

第二十條

本辦法經科務會議及校外實習委員會會議通過，陳請校長核定後實施，修正時亦同。

崇仁醫護管理專科學校美容保健科實習委員會設置要點

中華民國 106 年 10 月 06 日美容保健科科務會議通過

- 一、崇仁醫護管理專科學校(以下簡稱本校)美容保健科(以下簡稱本科)為加強實習教學，提昇專業知能，特訂定『崇仁醫護管理專科學校美容保健科實習委員會設置要點』(以下簡稱本要點)。
- 二、本委員會組程：
科主任擔任召集人、本科專任教師五至七人組成。
- 三、本委員會工作職掌如下：
 - (一)提供實習作業諮詢。
 - (二)審議實習計畫。
 - (三)審議實習合約及相關事宜。
 - (四)審議實習輔導等相關辦法。
 - (五)辦理實習輔導等相關會議。
 - (六)審議實習校外實習異常與申訴案件。
 - (七)其他有關校外實習相關事宜。
- 四、本委員會開會時，由召集人擔任主席，召集人不能出席時，得指定科內專任教師一人擔任。
- 五、本委員會每學期至少開會一次，必要時得召開臨時會議。
- 六、本委員會開會時，應有委員二分之一以上出席始得開會，決議事項應有出席委員三分之二(含)以上同意始可決議。
- 七、本要點經科務會議通過，陳請校長核定後正式實施，修正實亦同。

崇仁醫護管理專科學校美容保健科學生國外專業實習補助甄選辦法

中華民國 106 年 02 月 06 日科務會議修訂通過

中華民國 107 年 01 月 17 日科務會議修訂通過

第一條 為鼓勵崇仁醫護管理專科學校美容保健科(以下簡稱本科)學生積極參與海外實習、擴展國際觀及學習跨文化健康保健模式，以提升專業競爭力，特訂定崇仁醫護管理專科學校美容保健科學生國外專業實習補助甄選辦法(以下簡稱本辦法)

第二條 申請對象以本科四年級學生為主。

第三條 甄選條件：

有意願申請之學生以前一學期操性成績計算，若被處以申誡(含)以上或操性低於 80 分者，一律不得參與申請。

一、四年級上學期的專業課程成績平均達 80 分(含)以上，操行成績平均達 80 分(含)以上。

二、須事先修習該海外國家或機構語言，使具備基本語言溝通能力或修習學校所開立的語言課程並通過考核。

三、參與實習技術訓練課程及該語言課程並通過考核。

四、代表學校參加全國性以上各項競賽獲獎，操行成績平均達 80 分以上。

五、擔任班級正式幹部或社團正式幹部，操行成績平均達 80 分以上。

六、符合以上甄選條件之二項者，即可檢具相關文件向本科實習組提出申請。

七、參與教育部「學海築夢」獎助計畫之學生以符合崇仁醫護管理專科學校辦理教育部「學海築夢」計畫獎助學生海外實習甄選要點第五條為原則。

第四條 甄選成績計算方式

一、專四上學期學業成績平均、及操性成績平均(10%)。

二、語言能力(20%)

參與日語訓練課程成績、基本資料庫認列之外語能力檢定通過或其他語言能力

三、實習技術訓練課程成績(30%)

四、其他(20%)

參加校內比賽及獲獎證明、擔任班級正式幹部或社團正式幹部表現優異，且無懲戒紀錄者、其他可說明自我優良表現與能力之文件。

五、面試(20%)

第五條 錄取名額依該年度相關計劃訂定。

第六條 甄選成績依分數高低排序，提交科實習委員會審議。

第七條 凡參與國外專業實習者，應依本校所訂日期參與國外專業實習相關訓練及成果發表等

第八條 本辦法經科務會議通過後，陳請校長核定後公布實施，修正時亦同。

崇仁醫護管理專科學校美容保健科學生校外實習請假辦法

中華民國 100 年 06 月 27 日美容保健科科務會議通過

中華民國 100 年 06 月 29 日實習委員會會議通過

中華民國 102 年 03 月 27 日美容保健科科務會議修訂

- 第一條 崇仁醫護管理專科學校(以下簡稱本校)美容保健科(以下簡稱本科)為使校外實習期間，學生作息正常，遵守實習單位工作體制及規定，特訂定『崇仁醫護管理專科學校美容保健科學生校外實習請假辦法』(以下簡稱本辦法)。
- 第二條 請假類別：病假、事假、喪假、公假。
- 第三條 本科同學前往各實習單位，依實習單位規定請假及勞基法辦理，若各實習單位無明示規定則依本辦法第十、十一、十二、十三條辦理。
- 第四條 各類請假須依規定辦理，並於事後依規定補足實習時數，違者依本辦法酌予處分。
- 第五條 實習簽到：
實習同學到實習單位後應在簽到表上簽到，並請各實習單位簽章以茲證明；簽退亦同。實習結束後將簽到表自行帶回，連同實習報告一併繳交。
- 第六條 請假事項說明：
一、請假時應預先通知實習單位，當日請假者，請在早上 08：30 分以前電話告之，並依規定辦理請假手續，經學校實習指導老師及實習輔導老師雙方驗證後，才算完成實習請假手續。
二、請假同學一律須填寫實習請假單。(三聯單)
三、未按請假辦法者，或未准假前而自行離開實習單位者，一律以曠課論。
- 第七條 遲到：
一、遲到十分鐘以內，以遲到計。
二、遲到三十分鐘以內當天須補實習一小時。
三、遲到半小時以上者則以事假論，須補實習一天並提出書面說明。
- 第八條 曠班：視同曠課論。
一、凡未依照手續辦妥請假手續者一律以曠班論計；曠班一天得補一天實習時數；曠班總時數達三分之一者需重修。
- 第九條 病假：
一、實習學生凡因病不克前往實習者，應通知本科之實習指導老師及實習單位之實習輔導老師，並於三天內持就醫證明向實習輔導老師及實習指導教師完成請假手續，一天以上須附診斷證明書。
二、實習時，如突患急病須就醫診治時，應先報告實習單位實習輔導教師及實習單位主管，經准許後方得離開並補辦請假手續。
三、病假須依請假時數於學期結束前補足實習時數。
四、學生於實習期間感染傳染性疾病，應立即停止實習，實習輔導老師可視實際情況需要，要求學生請病假，請假天數超過三天(含)以上則依規定補足實習時數。

五、特殊病假，須持教學醫院醫生診斷書證明，准予病假二週(指連續最長2週)，病癒後須補足所欠缺之實習時數。

第十條 事假：一般事假須依請假時數補足實習時數。

一、因事不能實習時，應於三天前持家長證明或其他證明文件向學校實習指導老師及實習輔導老師請假，獲得批准後方得請假，否則以曠課論。

二、實習期間遇重大特殊事故(如天災、家人事故等)須請事假者，應事先告知實習指導老師及實習輔導老師，並於事後持家長證明補辦事假，經由科務會議討論通過者，請假時數於學期結束前補足實習時數，如請假一天補一天。

三、除因重大特殊事故事假者外，不得於事後補辦請假手續。

四、請事假一天得補一天實習時數。

第十一條 喪假：

得於事發當天以電話或其他方式，向實習指導老師及實習輔導老師報備，並儘速持訃文補辦請假手續，(訃文上含學生姓名，或死亡診斷加家長證明已可代替訃文)，並得免補實習時數。請假日數：父母七日、直系親屬三天、旁系親屬一天。

第十二條 公假：

因公需請公假者，應檢附證明文件，於事前三天內向實習單位實習輔導老師辦理請假手續，並得免補實習時數。

第十三條 補實習之時間與地點以回原實習單位補足實習時數為原則上。

第十四條 補完實習時數後，須填寫補實習證明單，並經實習單位蓋章證明後交學校實習指導老師備查。

第十五條 學生發生以下情節之一者，實習課程必須重修：

一、實習缺席時數超過實習規定總時數三分之一者。

二、實習期間學生出缺勤異常(即有遲到、早退、曠班)超過七次者。

三、學生因故未能參加該梯次的實習。

第十六條 補實習時數證明單，若不敷使用，請自行影印

第十七條 實習期間若發生以下緊急項目

一、交通意外。

二、家中驟變事項。

三、實習單位有違合約內容。

四、身體狀況有礙實習。

五、嚴重的實習單位適應問題。

請立即通知實習指導老師或美容保健科辦公室，由科主任協同實習指導老師處理，經討論判斷其情況宜中斷實習或宜更換實習單位，得經實習流程重新安排實習時間及實習單位，已實習時數請實習單位開出證明，可扣抵實習時數。

第十八條 本辦法得隨時視需要修正之。

第十九條 本辦法經科務會議通過後，陳請校長核定後實施，修正時亦同。

崇仁醫護管理專科學校美容保健科學生校外實習獎懲辦法

中華民國 100 年 06 月 27 日美容保健科科務會議通過

中華民國 100 年 06 月 29 日實習委員會會議通過

中華民國 100 年 12 月 29 日美容保健科科務會議通過

中華民國 101 年 01 月 18 日實習委員會會議通過

中華民國 102 年 03 月 27 日美容保健科科務會議修訂

中華民國 107 年 10 月 17 日美容保健科科務會議修訂

第一條 崇仁醫護管理專科學校(以下簡稱本校)美容保健科(以下簡稱本科)為使校外實習期間，學生作息正常，遵守實習單位工作體制及規定，特訂定『崇仁醫護管理專科學校美容保健科學生校外實習獎懲辦法』(以下簡稱本辦法)。

第二條 獎勵方面：

有下列事蹟者予以適度獎勵

一、學生在實習期間行為合於下列情形之一者，得核予嘉獎：

- (一) 實習努力，有優良成績者。
- (二) 參加公司各種比賽成績優良者。
- (三) 拾金(物)不昧者。
- (四) 品行端正，足資示範者。
- (五) 禮節周到，有具體事蹟者。
- (六) 熱心參與課外活動者。
- (七) 節儉樸實者。
- (八) 住宿生內務整潔者。
- (九) 友愛同學，熱心助人者。
- (十) 值勤、值日特別盡職者。
- (十一) 自動為公服務者。
- (十二) 檢舉弊害經察明屬實者。
- (十三) 勸告同學向上者。
- (十四) 愛護實習單位設施有具體事實者。
- (十五) 有其它優良事蹟合於嘉獎者。

二、學生有下列情形之一者，予以計小功獎勵：

- (一) 服務熱忱對提高校譽有特殊事實者(經實習單位提出者，應由實習單位主管給予承認)。
- (二) 參加正式比賽或參加地區性比賽表現優良者。
- (三) 在校外實習或服務，表現優良，光大校譽者。
- (四) 校外實習成績特別優良或列為訓練單位前三名，足以成為實習生之楷模。
- (五) 扶助同學而具有確切事實及成效者。
- (六) 對特殊事故、偶發事件處置適當，獲得良好評價者。

- (七) 拾金(物)不昧，且價值較大者。
- (八) 擔任幹部負責盡職，成績優良者。
- (九) 見義勇能保全團體或同學之利益者。
- (十) 敬老扶幼，有顯著事實表現者。
- (十一) 檢舉重大弊害，經查明屬實者。
- (十二) 其他優良事蹟，足以獎勵者。

三、學生有下列情形之一者，予以記大功之獎勵：

- (一) 學生在校外實習期間有特殊貢獻者或優良事蹟者。
- (二) 校外實習期間有優異之表現，因而提高校譽者。
- (三) 冒險犯難、捨己為人，堪為他人楷模者。
- (四) 代表學校對外參加比賽，獲得全國性冠軍或第一名者（其他各項比賽得類此酌予獎勵）。
- (五) 愛護學校或同學，確有特殊事實表現，提高校譽者。
- (六) 有特殊優良表現，堪為全校學生模範者。
- (七) 提供優良建議，並能率先力行，增進校譽者。
- (八) 編著或譯述有價值之作品，有益於國家社會者。
- (九) 其他合於記大功或特別獎勵者。

第三條 懲罰方面：

一、學生有下列情形之一者，予記申誡處分：

- (一) 違犯校規情節輕微者。
- (二) 行動懈怠，精神萎靡，言行態度輕浮者。
- (三) 在校內外對師長禮節不週者。
- (四) 隨地吐痰或拋棄果皮、雜物、紙屑者。
- (五) 不遵守秩序，恣意喧嘩者。
- (六) 不按時繳交實習日誌或作業者。
- (七) 言行不檢有失學生儀態者。
- (八) 擔任幹部未盡職責行為輕微者。
- (九) 未依規定清掃指定清潔區域，維護環境整潔者。
- (十) 違反門禁管制有關規定情節輕微者。
- (十一) 其他事端情節合於記申誡者。

二、學生有下列情形之一者，予以小過以上處分：

- (一) 對上司態度傲慢者。
- (二) 對師長有不禮貌行為，情節輕微者。
- (三) 惡意攻訐同事或助長同事間之糾紛者。
- (四) 挑撥離間、惹事生非，破壞團體和諧者。
- (五) 擾亂團體秩序，情節輕微者。
- (六) 在外行為不檢，有損校譽者。

- (七) 無故辱罵他人者。
- (八) 拾金不報，佔為己有者。
- (九) 妨害團體整潔或公共衛生者。
- (十) 言語行為有傷風敗俗者。
- (十一) 服裝儀容不整，有違善良風俗者。
- (十二) 未經請假，擅自外出者。
- (十三) 逾假遲歸者。
- (十四) 偽造家長函件、私蓋家長印章或找人冒代家長來電請假者。
- (十五) 污損公物，情節輕微者。
- (十六) 喝酒或吸煙、嚼食檳榔者（附加實施愛校服務及戒菸教育）。
- (十七) 不遵守交通秩序者。
- (十八) 無照騎乘機車、未戴安全帽或校內騎乘機車者。
- (十九) 汽、機車借予無駕照同學駕駛者。
- (二十) 校外交通違規，經由交通主管單位通知學校者。
- (廿一) 違反門禁管制規有關規定情節嚴重者。
- (廿二) 侵害他人智慧財產權，情節輕微者。
- (廿三) 未經請假，擅自外出者。
- (廿四) 上、下班無故遲到、早退者。
- (廿五) 重覆答應二家以上實習單位，情節輕微者。
- (廿六) 私自轉換實習單位，情節輕微者。
- (廿七) 私自提早結束實習，未經學校核准同意。
- (廿八) 其他事端，情節合於記小過者。

三、學生有下列情形之一者，予以記大過以上處分：

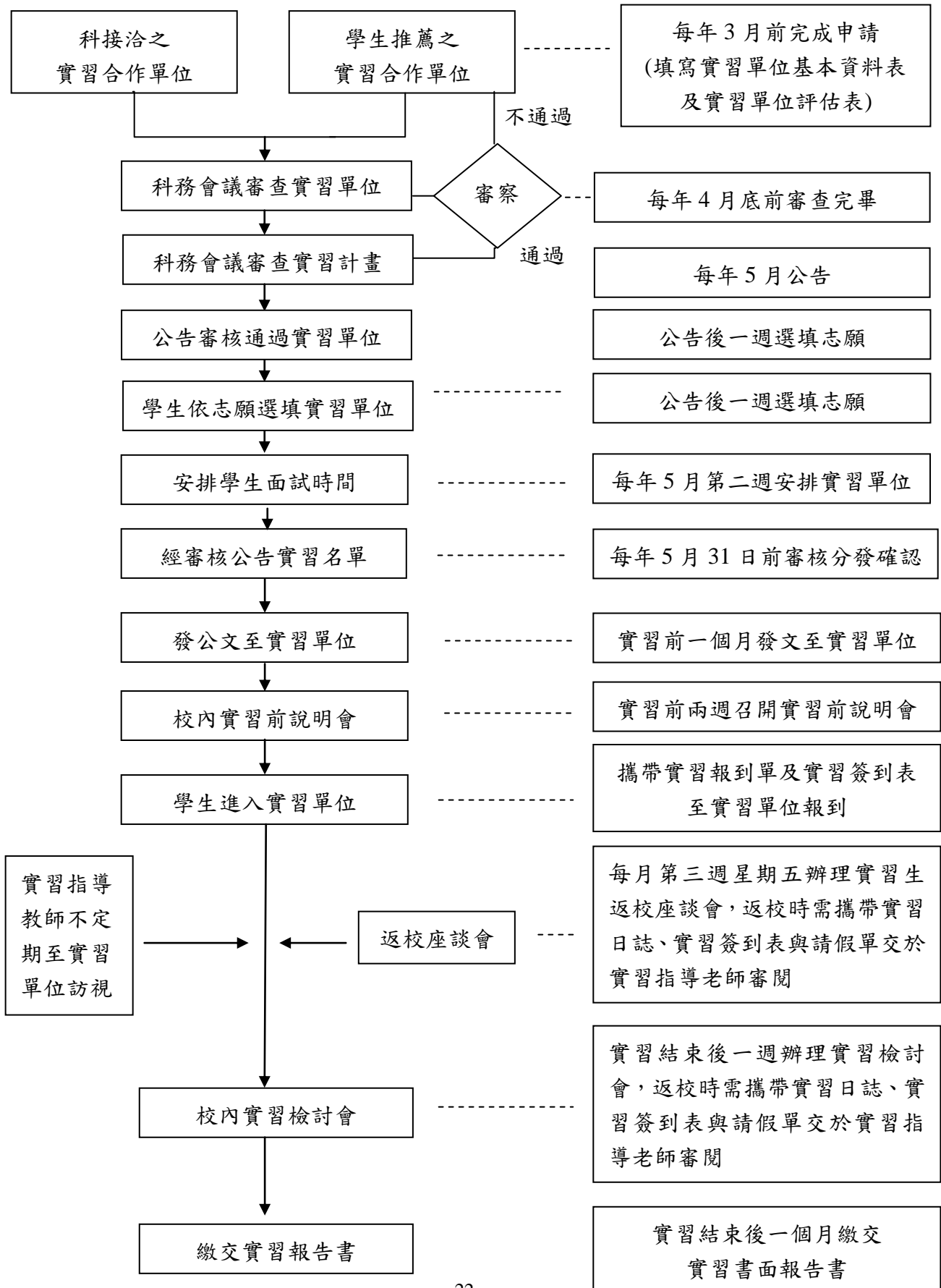
- (一) 具有上列情形之一者，依情節嚴重或經記過處分後仍不知悔改者。
- (二) 私自轉換實習單位，未經學校核准同意，情節重大者。
- (三) 在實習單位內聚賭、酗酒或涉足不良場所（如：賭博、電動玩具場所、色情場所），有損校譽者。
- (四) 擅自重覆答應二家以上實習單位，違反誠信影響校譽，情節重大者。
- (五) 國內（外）實習或旅遊，行為不當，有損校譽者。
- (六) 酗酒滋事，有辱校譽者。
- (七) 有賭博行為者。
- (八) 假借名義，從事不正當活動者。
- (九) 拾物隱匿不招，侵佔他人財物者。
- (十) 偷竊他人物品經查證屬實者。
- (十一) 行為不檢，屢誡不悔者。
- (十二) 出入不正當場所有損校譽者。
- (十三) 偽造、冒用、塗改公有或他人文書、票證、印鑑等。

- (十四) 欺騙師長以達個人目的者。
- (十五) 侵害他人智慧財產權，情節嚴重者。
- (十六) 污損公物，情節重大者。
- (十七) 為他人作不實之證明者。
- (十八) 經常違背學校規定，屢勸無效者。
- (十九) 其他事端情節合於記大過者。

- 第四條 為鼓勵學生改過遷善，學生所受之懲罰准予同等獎勵相抵。
- 第五條 實習獎懲，按下列標準加分或扣分：
 嘉獎一次，加操行總成績1 分。
 小功一次，加操行總成績2.5 分。
 大功一次，加操行總成績7.5 分。
 警告一次，扣操行總成績1 分。
 小過一次，扣操行總成績2.5 分。
 大過一次，扣操行總成績7.5 分。
- 第六條 學生獎懲，除依照以上辦法評定外，並得視動機、目的、態度、手段以及行為影響等情形，酌予變更獎懲。
- 第七條 記大功、大過者，由學務處簽請校長核准；記嘉獎、申誡、小功、小過者，均由學務主任核准。
- 第八條 學生記大功或記大過以上之獎懲，均應列舉事實。
- 第九條 記大過、定期察看、定期休（停）學、退學之處分，均須經獎懲委員會通過後執行。
- 第十條 學生獎懲結果應公布周知，受大過（含）以上處分者，如未滿 18 歲之特殊案例，經獎懲委員會決議者，得以書面通知當事人之監護人。
- 第十一條 學生受小過（含）以上處分，應給予書面通知，並附知申訴之有關事項。
- 第十二條 學生對於學校之獎懲處分，認有違法或不當並損及個人權益者，得依學校申訴辦法之規定，向學生申訴評議委員會提出申訴。
- 第十三條 本辦法如有未盡事宜，悉依本校學生獎懲辦法辦理。
- 第十四條 本辦法經科務會議及校外實習委員會通過後，陳請校長核定後實施，修正時亦同。

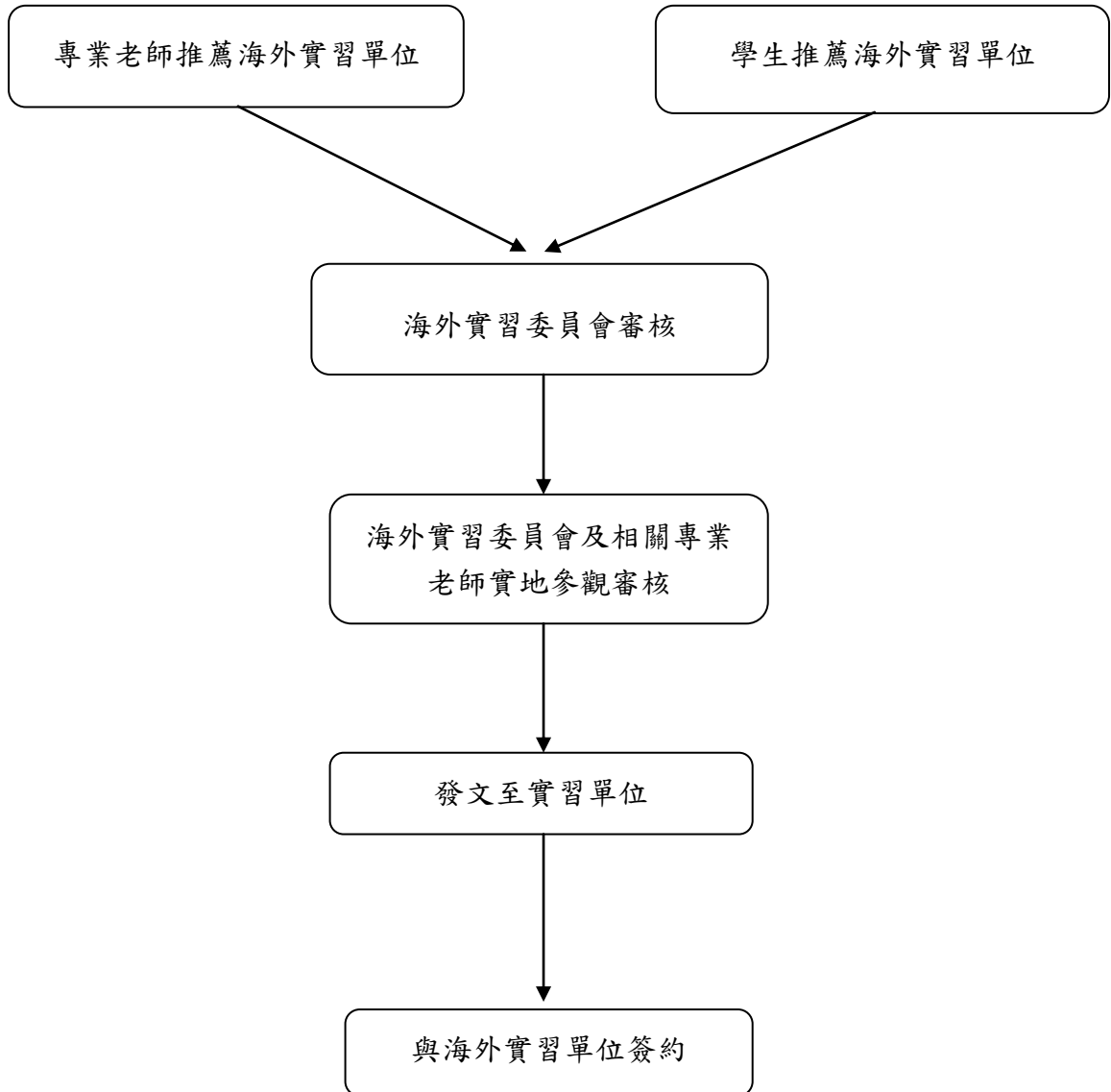
崇仁醫護管理專科學校 美容保健科

校外實習流程

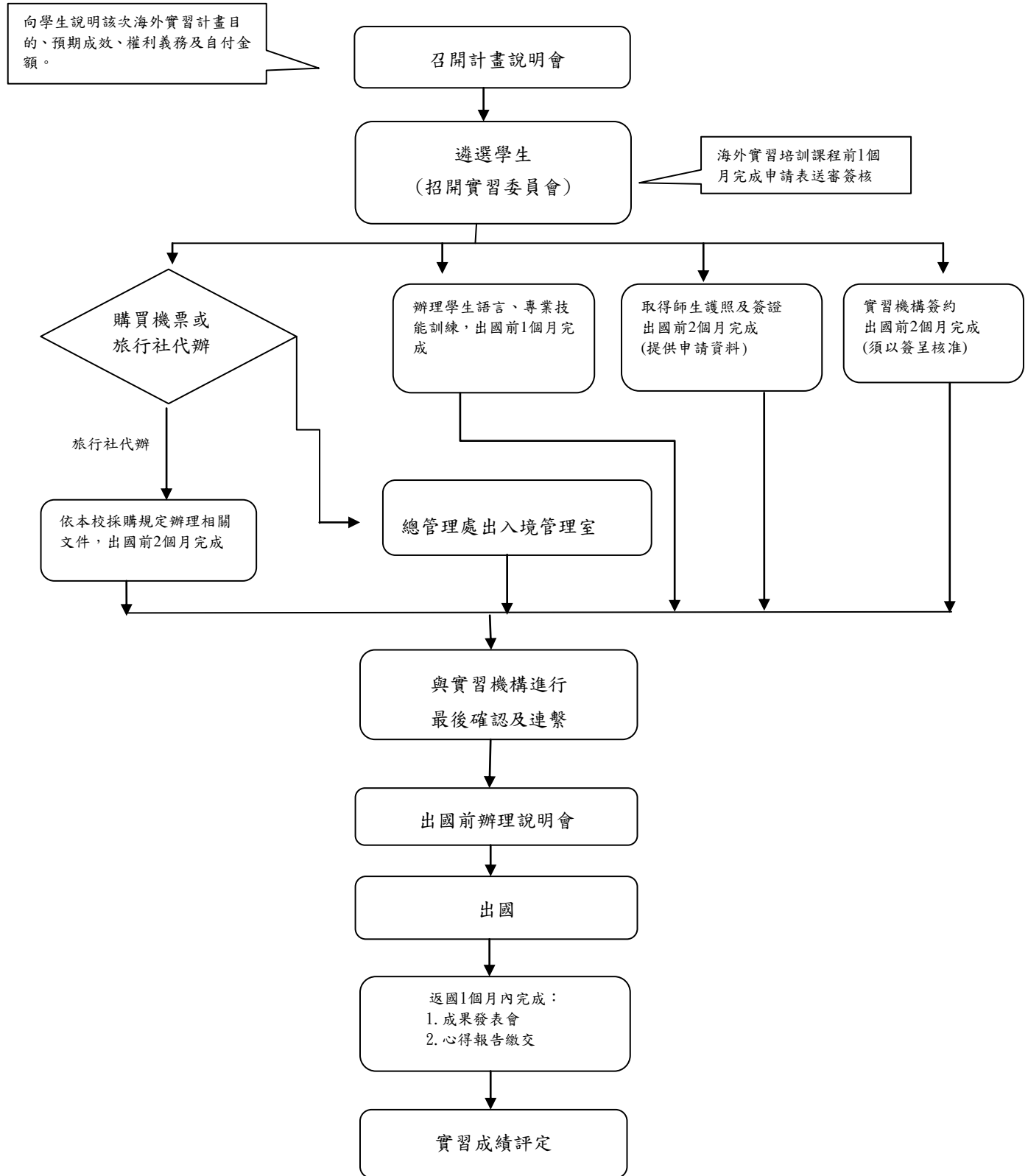


崇仁醫護管理專科學校美容保健科

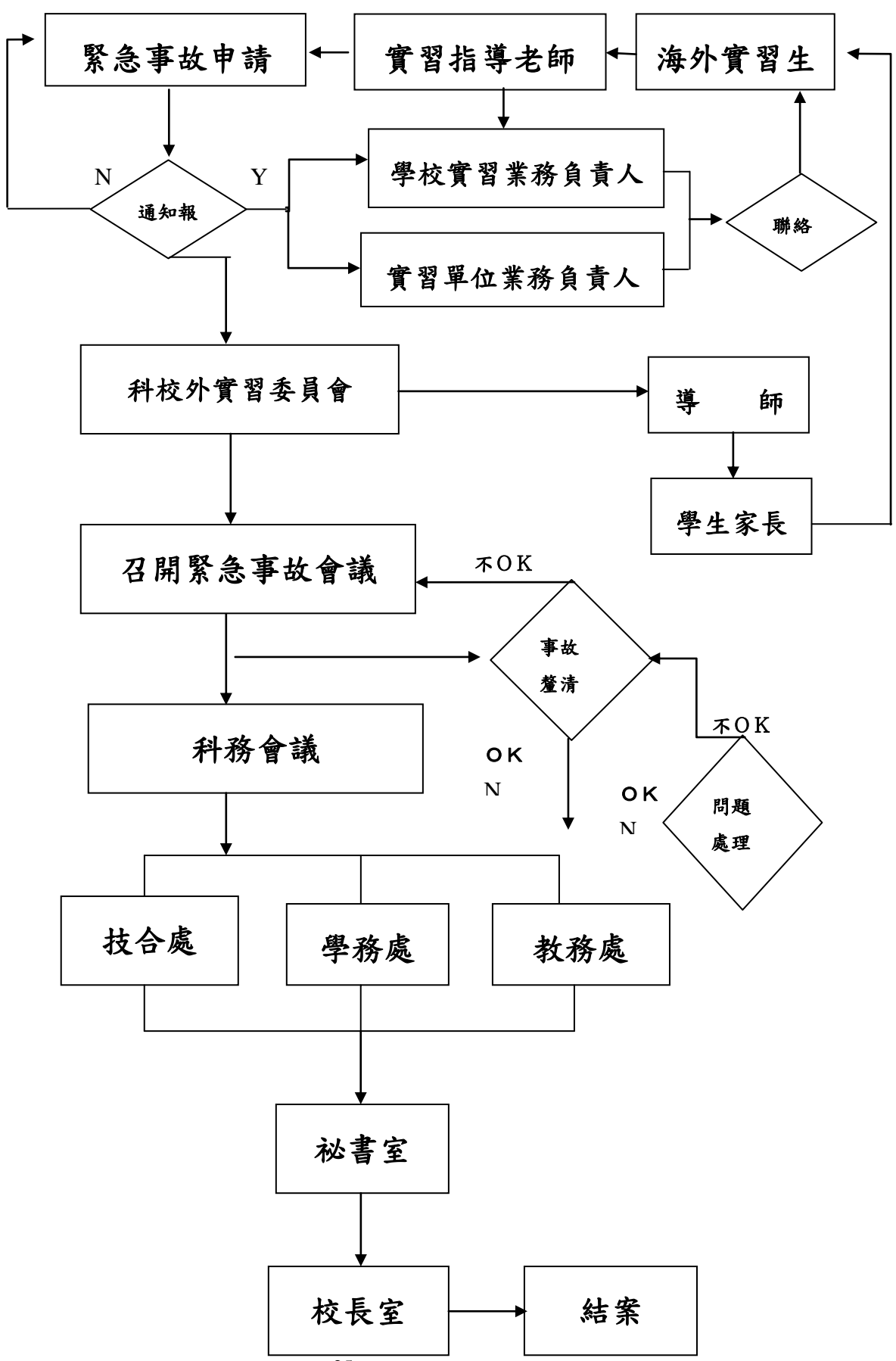
海外實習流程圖



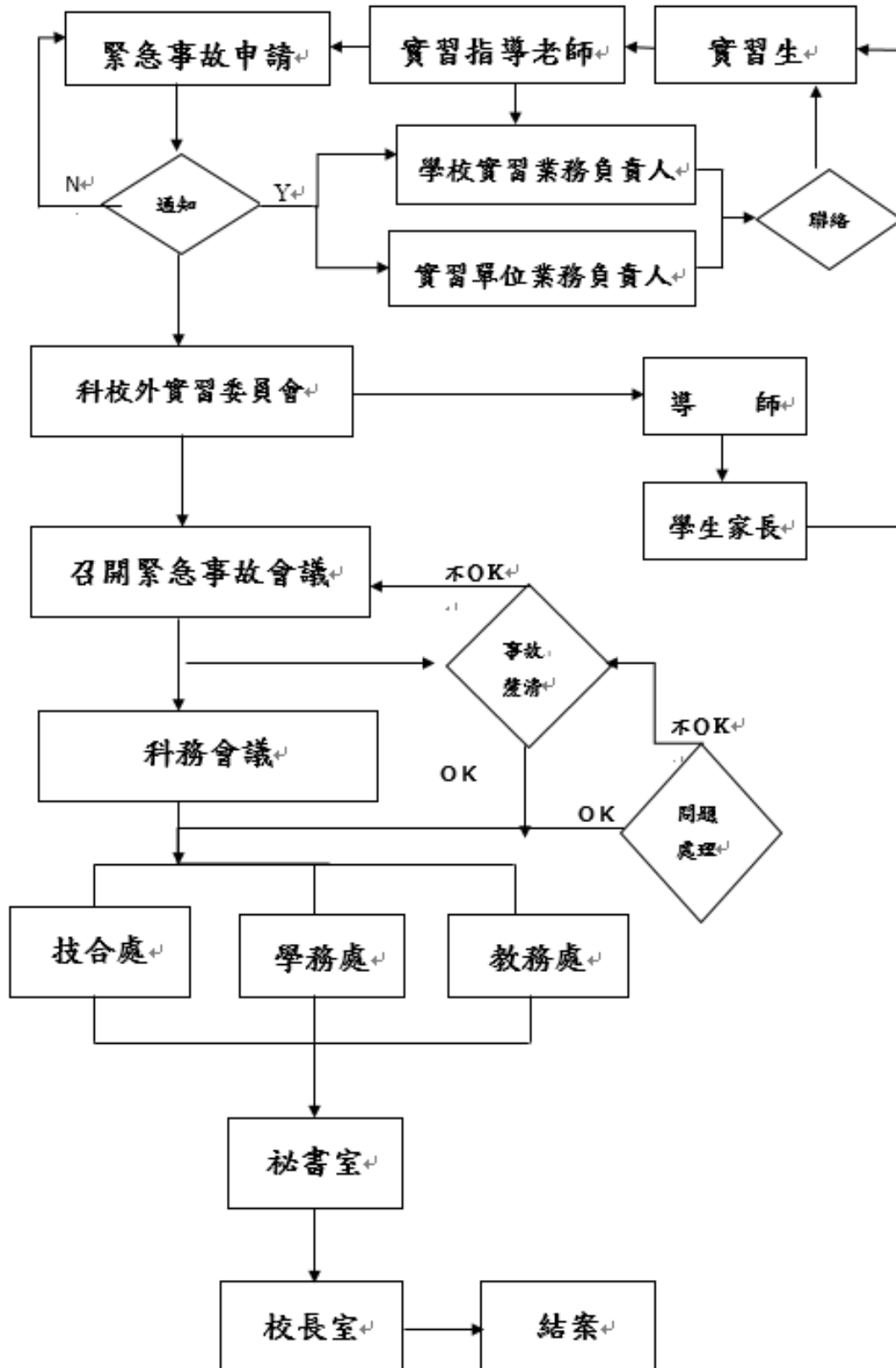
海外實習執行計畫每階段須完成之工作與截止期限



崇仁醫護管理專科學校美容保健科海外實習緊急事故處理作業流程



實習生問題輔導作業程序流程圖



附件表單

- 附件一 崇仁醫護管理專科學校美容保健科校外實習實習單位評估表
- 附件二 崇仁醫護管理專科學校美容保健科學生校外實習申請表
- 附件三 崇仁醫護管理專科學校美容保健科學生校外實習家長同意書
- 附件四 崇仁醫護管理專科學校美容保健科學生校外實習保密同意書
- 附件五 崇仁醫護管理專科學校美容保健科校外實習騎機車家長同意書
- 附件六 崇仁醫護管理專科學校美容保健科校外實習合約書
- 附件七 崇仁醫護管理專科學校美容保健科學生校外實習期間簽到表
- 附件八 崇仁醫護管理專科學校美容保健科學生校外實習日誌
- 附件九 崇仁醫護管理專科學校美容保健科學生校外實習訪視紀錄表
- 附件十 崇仁醫護管理專科學校美容保健科學生校外實習報告撰寫方式
- 附件十一 崇仁醫護管理專科學校美容保健科學生校外實習八大核心素養&自我評值
- 附件十二 崇仁醫護管理專科學校美容保健科學生校外實習自我評量表
- 附件十三 崇仁醫護管理專科學校美容保健科學生至業界實習之滿意度調查表
- 附件十四 崇仁醫護管理專科學校美容保健科校外實習合作機構對實習課程暨實習學生滿意度問卷調查
- 附件十五 崇仁醫護管理專科學校美容保健科學生校外實習考核表
- 附件十六 崇仁醫護管理專科學校美容保健科校外實習生輔導紀錄表
- 附件十七 崇仁醫護管理專科學校美容保健科校外實習生「不適應」輔導紀錄表
- 附件十八 崇仁醫護管理專科學校美容保健科學生轉換實習機構與終止校外實習申請表
- 附件十九 崇仁醫護管理專科學校學生申訴申請書
- 附件二十 崇仁醫護管理專科學校美容保健科學生校外實習期間請假記錄表
- 附件二十一 崇仁醫護管理專科學校美容保健科學生補實習時數證明單
- 附件二十二 崇仁醫護管理專科學校美容保健科外實習工作計畫表
- 附件二十三 崇仁醫護管理專科學校美容保健科外實習工作計畫表實習單位同意書

崇仁醫護管理專科學校美容保健科 級校外實習 實習單位評估表

一、實習工作概況				
公司名稱				
工作內容				
上班時間		住宿	<input type="checkbox"/> 供宿 <input type="checkbox"/> 自理	
加班時間	每日 時 每週 時	提供薪資額度	<input type="checkbox"/> 是 元 <input type="checkbox"/> 否	
勞健保	<input type="checkbox"/> 是 <input type="checkbox"/> 否	膳食	<input type="checkbox"/> 供膳 <input type="checkbox"/> 自理	
提供勞退基金	<input type="checkbox"/> 是 <input type="checkbox"/> 否	配合簽約	是 <input type="checkbox"/> 否	
二、實習工作評估 (極佳：5、佳：4、可：3、不佳：2、極不佳：1)				
評估上班時間	<input type="checkbox"/> 5	<input type="checkbox"/> 4	<input type="checkbox"/> 3	<input type="checkbox"/> 2 <input type="checkbox"/> 1
工作環境	<input type="checkbox"/> 5	<input type="checkbox"/> 4	<input type="checkbox"/> 3	<input type="checkbox"/> 2 <input type="checkbox"/> 1
工作安全性	<input type="checkbox"/> 5	<input type="checkbox"/> 4	<input type="checkbox"/> 3	<input type="checkbox"/> 2 <input type="checkbox"/> 1
工作專業性	<input type="checkbox"/> 5	<input type="checkbox"/> 4	<input type="checkbox"/> 3	<input type="checkbox"/> 2 <input type="checkbox"/> 1
培訓計畫	<input type="checkbox"/> 5	<input type="checkbox"/> 4	<input type="checkbox"/> 3	<input type="checkbox"/> 2 <input type="checkbox"/> 1
合作理念	<input type="checkbox"/> 5	<input type="checkbox"/> 4	<input type="checkbox"/> 3	<input type="checkbox"/> 2 <input type="checkbox"/> 1
整體總評	<input type="checkbox"/> 5	<input type="checkbox"/> 4	<input type="checkbox"/> 3	<input type="checkbox"/> 2 <input type="checkbox"/> 1
評估總分	_____ 分 (滿分 35 分)			
三、補充說明：(請與實習單位確認務依實習合作契約期間提供實習機會，勿因公司營運因素而其中解約造成學生中斷實習之困擾)				
1. 實習生工作服規定：				
2. 實習生其他須注意或配合事項				
四、評估結論				
<input type="checkbox"/> 推薦實習 <input type="checkbox"/> 不推薦實習				

說明：

1. 本表評估總分需達 21 分以上方可推薦實習單位。

訪視時間： / /

訪視教師： _____

實習單位照片

門口	工作環境
工作環境	營利事業登記證
專業證書及證照	消防、逃生出口、環境安全性

崇仁醫護管理專科學校美容保健科○○○級學生校外實習

家長同意具結書

本人子弟○○○就讀於貴校美容保健科○年級○班，茲同意自民國○年○月○日至民國○年○月○日止，接受安排前往提供實習機會之機構，進行校外實習課程。

實習期間本人子弟願配合學校有關之實習規定，並願意服從學校輔導老師及實習機構督導人員之教導，如有任何具體違規事實，本人子弟願接受校規及相關法規之處罰，本人無異。

此 致

崇仁醫護管理專科學校美容保健科

學生姓名：

簽 章：

學 號：

身分證號碼：

聯絡電話：

家長姓名：

簽 章：

身分證號碼：

聯絡電話：

住 址：

中 華 民 國 ○ 年 ○ 月 ○ 日

崇仁醫護管理專科學校美容保健科學生校外實習

保密同意書(範本)

本人○○○為崇仁醫護管理專科學校美容保健科○年級○班學生。本人謹此同意，本人於校外實習期間，任何因工作上之機會，而知悉之任何案情、秘密，不予洩漏。如因洩漏，致造成實習單位之損失，並同意自負責任，與學校無涉。

學生姓名：

簽章：

學 號：

身分證號碼：

聯絡電話：

地 址：

中 華 民 國 ○ 年 ○ 月 ○ 日

崇仁醫護管理專科學校 美容保健科

校外實習騎機車家長同意書

本科_____年_____班學生_____，經家長同意於校外實習期間騎機車通學，特此保證遵守一切交通規則及學校下列之管理規定：

- 一、騎機車須戴安全帽，機車之配備須完整。
- 二、服從實習單位之相關規定。
- 三、機車應上鎖，安全帽放入座墊下，以防遭竊。
- 四、如違反上述規定者，取消騎車資格，並依校規處分。

學生姓名：_____

身份證字號：_____

機車車牌：_____

電話：_____

住址：_____

學生家長：_____（請親自簽名蓋章）

導師：_____ 實習指導老師：_____

申請日期：_____年_____月_____日

駕照影本浮貼處（照片面）	行照影本浮貼處（地址面）

崇仁醫護管理專科學校 美容保健科 學生校外實習合約書

實習單位： (以下稱甲方)
 立契約書人： 學校單位：崇仁醫護管理專科學校 (以下稱乙方)
 實習學生： (以下稱丙方)

雙方基於培訓美容保健專業人才，願於暑假期間合作共同推展合作教學與實務訓練實習，加強學生專業知識與技能的訓練，配合業界實務運作，增強學生在業界環境的適應力，共同培養儲備具整體美能力之專業人才。雙方協議訂定下列事項，共同遵循。

一、實習合作職掌：

- (一) 甲方負責實習單位分配、報到、訓練及輔導實習場所之言行舉止。
- (二) 乙方承辦學生實習有關業務或聯繫之相關行政工作，並指派專業教師協助指導學生校外實習。

二、合約期間：

自____年____月____日至____年____月____日止。

三、實習相關內容：

- (一) 實習課程科目名稱【校外實習】。
- (二) 實習名額共____名。
- (三) 實習地點：_____。
- (四) 實習期間：____年____月____日至____年____月____日止。
- (五) 實習時間：丙方應配合甲方上班時間為原則，基本上每天以八小時的實習時間為主，必要時得協商加長時數，但以不超過每日4小時為限，實習總計時數以720小時(含返校20小時)為原則，。

四、實習權利與義務：

- (一) 甲方專業實務實習工作項目、名額、及實習期間如「崇仁醫護管理專科學校美容保健科校外實習辦法」所示。
- (二) 甲方實習項目安排以不影響學生健康及安全為原則。
- (三) 丙方於實習單位實習時，甲方不得有醫療行為、涉及色情、以強迫或利誘方式使丙方購買產品或課程，有危及丙方身心安全之疑慮，經丙方提報學校，可立刻停止實習，如造成丙方損害得依法律途徑，請求賠償，已實習時數請實習單位開立實習證明。
- (四) 丙方同意於實習期間為職務上或職務有關之發明、創作、專利權、著作權、營業機密或其他智慧財產權等，若無事前協議，則均歸屬甲方；如需申請者，丙方應配合辦理。
- (五) 丙方依規定按時繳交實習報告，始能於課程結束後取得實習學分。
- (六) 丙方依規定辦理實習作業並進行實習，如有違反，依公司與學校規定，接受處分。

五、實習報到：

- (一) 乙方於實習前一個月內將實習生名單及報到資料寄達甲方。
- (二) 甲方於丙方報到時，應即給予職前訓練，並派專人指導。
- (三) 丙方於實習規定時間至甲方指定地點報到。

六、實習獎助學金或薪資：

無提供。

獎助學金：每_____給付新台幣_____元，以提升學生的實習意願與學習動機。

提供薪資：

七、膳宿交通：

(一)膳食：自理 提供 費用_____元/月、天。

(二)住宿：自理 提供 費用_____元/月、天。

(三)交通：自理 提供 費用_____元/月、天。

(四)保險：自理 提供(員工團體保險) 提供(勞保)。

八、實習生輔導

(一)實習期間每位學生均由甲方主管指派專人擔任實習輔導老師，督導實務實習工作內容及進行技能指導工作。

(二)實習期間乙方依實際狀況需要安排實習指導老師赴甲方訪視實習生，負責實習輔導、溝通、聯繫工作。

九、實習考核

(一)實習期間由甲方實習輔導老師評核實習成績，校外實習成績單分為：1.一般知能 2.專業知能 3.專業技能與 4.工作態度及出缺勤狀況。實習輔導老師於實習結束後一週內將「崇仁醫護管理專科學校美容保健科學生校外實習考核表」、「崇仁醫護管理專科學校美容保健科學生校外實習成績單」及「崇仁醫護管理專科學校美容保健科學生校外實習證明書」函寄至乙方。

(二)丙方表現或適應欠佳時，由甲方知會乙方處理，經輔導未改善者得以退訓處分。

(三)甲乙雙方不定期協調檢討實習各項措施，期使實習合作更臻完善。

十、附則

(一)為顧及甲方之業務，丙方應簽署智慧財產權暨保密合約書。乙方之實習學生及實習指導老師因參加本實習合作所知悉或持有甲方之營業秘密或實習內容，無論於實習期間或實習終了後，均不得洩漏、交付、使用、著作、出版、展示、重製、發表、出售或違法行為，於本合約解除、終止、到期後亦同。

(二)本合約所有相關附件均視為本合約之一部分，具合約條款完全相同之效力，其他有關實習合作未盡事宜，甲乙雙方得視實際需要協議後，另訂之。

十一、附註

(一)甲方僅提供實習機會，實習期間與丙方無僱傭關係。

(二)不可抗力：丙方因不可抗力，致無法履行或遲延合約義務，應即通知甲方。

(三)非授權之意思表示，甲方不因本合約之訂定，而將甲方（包括但不限於著作權、專利權、商標權等）授與乙方，亦非創設僱傭或合夥關係。

(四)本合約以中華民國法律為準據法。

(五)雙方同意因本合約發生爭執，以當地地方法院為第一審管轄法院。

十二、本合約書計三份，甲方執一份，乙方執一份，丙方執一份留存。

立合約書人

甲 方：

負責人：

地 址：

電 話：

乙 方：

校 長：

地 址：

電 話：

丙 方： (簽章)

身分證字號：

地 址：

監 護 人： (簽章)

身分證字號：

地 址：

中 華 民 國 年 月 日

崇仁醫護管理專科學校美容保健科

○○○年度○○○級學生校外實習期間簽到表

此簽到表目的為提升學生實習品質、加強校外生活輔導及避免造成實習單位管理困難。請您惠予嚴格督導（若已實施實習生打卡制，則適用該計時卡，不再另行實施實習生簽到表）。謝謝您！

應到時間：_____ 時 _____ 分 應退時間：_____ 時 _____ 分

班 級：_____ 學生姓名：_____ 學號：_____

實習單位：_____

實習期間：_____年_____月_____日 至 _____年_____月_____日

實習日期	簽到時間	簽退時間	當日時數	累計時數	實習單位簽章	備註
月 日()	時 分	時 分				
月 日()	時 分	時 分				
月 日()	時 分	時 分				
月 日()	時 分	時 分				
月 日()	時 分	時 分				
月 日()	時 分	時 分				
月 日()	時 分	時 分				
月 日()	時 分	時 分				
月 日()	時 分	時 分				
月 日()	時 分	時 分				
月 日()	時 分	時 分				
月 日()	時 分	時 分				
月 日()	時 分	時 分				
月 日()	時 分	時 分				
月 日()	時 分	時 分				
月 日()	時 分	時 分				
月 日()	時 分	時 分				
月 日()	時 分	時 分				
月 日()	時 分	時 分				
月 日()	時 分	時 分				
月 日()	時 分	時 分				
月 日()	時 分	時 分				
月 日()	時 分	時 分				
月 日()	時 分	時 分				
月 日()	時 分	時 分				
月 日()	時 分	時 分				
月 日()	時 分	時 分				
月 日()	時 分	時 分				

本月份累計總時數(□ 月): 計_____小時
 統計：遲到 _____ 次 早退 _____ 次 曠職 _____ 次
 事假 _____ 次 病假 _____ 次 喪假 _____ 次 公假 _____ 次

* 實習單位簽章可由實習單位輔導老師或實習人事單位簽章即可，補實習時間請於備註欄中註明。

實習輔導老師： _____ 實習單位主管： _____ 實習指導老師： _____

崇仁醫護管理專科學校 美容保健科

○○○級校外實習訪視紀錄表

實習單位	(簽章)		
公司地址			
實習單位 人員簽名		聯絡電話	
訪視日期	年	月	日 時 分
訪談方式	<input type="checkbox"/> 電話訪談 <input type="checkbox"/> 至單位親自訪視		
實習學生姓名			
<p>實習生工作內容及學習進度：</p>			
<p>實習單位概況訪談紀錄：(1. 對校外實習課程整體意度 2. 對實習生專業能力滿意度 3. 對實習生學習態度滿意度 4. 對本校危機處理應變能力滿意度 5. 校外實習課程建議……等)</p>			
<p>需學校相關單位協助建議與回覆：</p>			
<p>備註：</p>			

註 1. 請訪視老師於訪視時，務必請同學於本表簽名。

註 2. 每次訪視每一實習機構填寫 1 張即可。

學生簽名： (簽章) 實習指導老師： (簽章)科主任： (簽章)

崇仁醫護管理專科學校 美容保健科

○○○級校外實習訪視照片

實 習 單 位			
公 司 地 址			
實 習 單 位 輔 導 老 師		聯 絡 電 話	
訪 視 日 期	年	月	日
		時	分
訪 談 方 式	<input type="checkbox"/> 電話訪談 <input type="checkbox"/> 至單位親自訪視		
實 習 學 生 姓 名			

照片說明：	照片說明：

崇仁醫護管理專科學校 美容保健科

學生校外實習報告撰寫方式

項目	各項分配比例	實得分數
一、實習單位介紹	20	
(一) 公司之背景規模		
(二) 主要市場業務		
(三) 各部門組織介紹		
(四) 實習單位之簡介(含組織圖)		
(五) 工作內容及作業流程(含前置作業)		
(六) 公司相關規定	60	
二、實習報告		
(一) 實習項目說明		
(二) 實習操作流程說明		
(三) 個人在實習中的困難		
(四) 個人在實習中獲得之經驗		
(五) 個人由實習中發現之優缺點		
三、實習心得	10	
四、對實習單位建議		
五、參考文獻及附件完整性	10	
(一) 參考文獻		
(二) 附照片或相關資料等	100	
總分		

崇仁醫護管理專科學校 美容保健科

學生校外實習書面報告封面(請以電腦打字)

實習單位合照

實習學生：

實習單位：

電話：

實習單位主管：

實習輔導老師：

實習指導老師：

實習期間： 年 月 日至 年 月 日

崇仁醫護管理專科學校 美容保健科

學生校外實習八大核心素養&自我評值(實習生用)

姓名	學號	實習期間	
實習單位	實習輔導老師		
評量項目	評語	自我評值	
1. 人文關懷	1-1 具有尊重與關懷服務對象的態度	可尊重與關懷服務他人	<input type="checkbox"/> 優 <input type="checkbox"/> 良 <input type="checkbox"/> 可 <input type="checkbox"/> 差 <input type="checkbox"/> 劣
	1-2 運用專業技能服務他人。	依實習單位型態能應用於校外實習中	<input type="checkbox"/> 優 <input type="checkbox"/> 良 <input type="checkbox"/> 可 <input type="checkbox"/> 差 <input type="checkbox"/> 劣
	1-3 落實以人為本的積極精神。	能具有以人為本的積極精神	<input type="checkbox"/> 優 <input type="checkbox"/> 良 <input type="checkbox"/> 可 <input type="checkbox"/> 差 <input type="checkbox"/> 劣
	1-4 具有美學鑑賞能力。	能具有美學鑑賞能力	<input type="checkbox"/> 優 <input type="checkbox"/> 良 <input type="checkbox"/> 可 <input type="checkbox"/> 差 <input type="checkbox"/> 劣
	1-5 具有尊重自己及他人的素養。	可表現尊重他人想法的態度	<input type="checkbox"/> 優 <input type="checkbox"/> 良 <input type="checkbox"/> 可 <input type="checkbox"/> 差 <input type="checkbox"/> 劣
2. 創意思考	2-1 具有獨立思考的能力。	經分工後可獨立完成任務	<input type="checkbox"/> 優 <input type="checkbox"/> 良 <input type="checkbox"/> 可 <input type="checkbox"/> 差 <input type="checkbox"/> 劣
	2-2 具有解決問題之能力。	可在準備中發現問題，找尋答案並解決	<input type="checkbox"/> 優 <input type="checkbox"/> 良 <input type="checkbox"/> 可 <input type="checkbox"/> 差 <input type="checkbox"/> 劣
	2-3 運用所學創新設計的能力。	依實習單位型態能應用於校外實習中	<input type="checkbox"/> 優 <input type="checkbox"/> 良 <input type="checkbox"/> 可 <input type="checkbox"/> 差 <input type="checkbox"/> 劣
	2-4 具積極自主學習的態度。	主動積極學習態度	<input type="checkbox"/> 優 <input type="checkbox"/> 良 <input type="checkbox"/> 可 <input type="checkbox"/> 差 <input type="checkbox"/> 劣
	2-5 跨領域多元思維。	依實習單位型態能應用於校外實習中	<input type="checkbox"/> 優 <input type="checkbox"/> 良 <input type="checkbox"/> 可 <input type="checkbox"/> 差 <input type="checkbox"/> 劣
3. 語文溝通	3-1 具口頭報告能力。	口齒清晰，清楚表達主題內涵	<input type="checkbox"/> 優 <input type="checkbox"/> 良 <input type="checkbox"/> 可 <input type="checkbox"/> 差 <input type="checkbox"/> 劣
	3-2 具良好双向溝通能力。	可與顧客或單位同仁有良好溝通	<input type="checkbox"/> 優 <input type="checkbox"/> 良 <input type="checkbox"/> 可 <input type="checkbox"/> 差 <input type="checkbox"/> 劣
	3-3 具適當表達自我理念的能力。	提供意見想法與組員合作完成分組報告	<input type="checkbox"/> 優 <input type="checkbox"/> 良 <input type="checkbox"/> 可 <input type="checkbox"/> 差 <input type="checkbox"/> 劣
	3-4 能運用溝通技巧與人良好互動。	可與顧客或單位同仁有良好互動	<input type="checkbox"/> 優 <input type="checkbox"/> 良 <input type="checkbox"/> 可 <input type="checkbox"/> 差 <input type="checkbox"/> 劣
	3-5 具職場所需之專業語文能力。	依實習單位型態能應用於校外實習中	<input type="checkbox"/> 優 <input type="checkbox"/> 良 <input type="checkbox"/> 可 <input type="checkbox"/> 差 <input type="checkbox"/> 劣
4. 專業知能	4-1 了解色彩配色原理。	依實習單位型態應用於校外實習中	<input type="checkbox"/> 優 <input type="checkbox"/> 良 <input type="checkbox"/> 可 <input type="checkbox"/> 差 <input type="checkbox"/> 劣
	4-2 具備彩妝造型的知識。	依實習單位型態應用於校外實習中	<input type="checkbox"/> 優 <input type="checkbox"/> 良 <input type="checkbox"/> 可 <input type="checkbox"/> 差 <input type="checkbox"/> 劣
	4-3 了解皮膚生理與美容的關係。	依實習單位型態應用於校外實習中	<input type="checkbox"/> 優 <input type="checkbox"/> 良 <input type="checkbox"/> 可 <input type="checkbox"/> 差 <input type="checkbox"/> 劣
	4-4 具備醫美保健諮詢的知識。	依實習單位型態應用於校外實習中	<input type="checkbox"/> 優 <input type="checkbox"/> 良 <input type="checkbox"/> 可 <input type="checkbox"/> 差 <input type="checkbox"/> 劣
	4-5 了解促進皮膚健康的方法及基本照護的知識。	依實習單位型態應用於校外實習中	<input type="checkbox"/> 優 <input type="checkbox"/> 良 <input type="checkbox"/> 可 <input type="checkbox"/> 差 <input type="checkbox"/> 劣
	4-6 具化妝品應用及辨識的知識。	依實習單位型態應用於校外實習中	<input type="checkbox"/> 優 <input type="checkbox"/> 良 <input type="checkbox"/> 可 <input type="checkbox"/> 差 <input type="checkbox"/> 劣
	4-7 了解美容儀器基本原理。	依實習單位型態應用於校外實習中	<input type="checkbox"/> 優 <input type="checkbox"/> 良 <input type="checkbox"/> 可 <input type="checkbox"/> 差 <input type="checkbox"/> 劣

5. 實務 技能	5-1 色彩配色應用能力。	依實習單位型態應用於校外實習中	<input type="checkbox"/> 優 <input type="checkbox"/> 良 <input type="checkbox"/> 可 <input type="checkbox"/> 差 <input type="checkbox"/> 劣
	5-2 具整體造型設計實作的能力。	依實習單位型態應用於校外實習中	<input type="checkbox"/> 優 <input type="checkbox"/> 良 <input type="checkbox"/> 可 <input type="checkbox"/> 差 <input type="checkbox"/> 劣
	5-3 具皮膚保健諮詢的能力。	依實習單位型態應用於校外實習中	<input type="checkbox"/> 優 <input type="checkbox"/> 良 <input type="checkbox"/> 可 <input type="checkbox"/> 差 <input type="checkbox"/> 劣
	5-4 具美膚美體實作的能力。	依實習單位型態應用於校外實習中	<input type="checkbox"/> 優 <input type="checkbox"/> 良 <input type="checkbox"/> 可 <input type="checkbox"/> 差 <input type="checkbox"/> 劣
	5-5 正確操作美容儀器的能力。	依實習單位型態應用於校外實習中	<input type="checkbox"/> 優 <input type="checkbox"/> 良 <input type="checkbox"/> 可 <input type="checkbox"/> 差 <input type="checkbox"/> 劣
6. 行銷 服務	6-1 具銷售與服務的知識。	依實習單位型態應用於校外實習中	<input type="checkbox"/> 優 <input type="checkbox"/> 良 <input type="checkbox"/> 可 <input type="checkbox"/> 差 <input type="checkbox"/> 劣
	6-2 了解行銷通路的知識。	依實習單位型態應用於校外實習中	<input type="checkbox"/> 優 <input type="checkbox"/> 良 <input type="checkbox"/> 可 <input type="checkbox"/> 差 <input type="checkbox"/> 劣
	6-3 具規劃服務流程的能力。	依實習單位型態應用於校外實習中	<input type="checkbox"/> 優 <input type="checkbox"/> 良 <input type="checkbox"/> 可 <input type="checkbox"/> 差 <input type="checkbox"/> 劣
	6-4 選擇適合的銷售方式達到行銷的目的。	依實習單位型態應用於校外實習中	<input type="checkbox"/> 優 <input type="checkbox"/> 良 <input type="checkbox"/> 可 <input type="checkbox"/> 差 <input type="checkbox"/> 劣
	6-5 能提供良好服務滿足服務對象的需求。	依實習單位型態應用於校外實習中	<input type="checkbox"/> 優 <input type="checkbox"/> 良 <input type="checkbox"/> 可 <input type="checkbox"/> 差 <input type="checkbox"/> 劣
7. 職場 倫理	7-1 具有良好的職場工作態度。	能具有良好的職場工作態度	<input type="checkbox"/> 優 <input type="checkbox"/> 良 <input type="checkbox"/> 可 <input type="checkbox"/> 差 <input type="checkbox"/> 劣
	7-2 具有職業道德。	能具有職業道德	<input type="checkbox"/> 優 <input type="checkbox"/> 良 <input type="checkbox"/> 可 <input type="checkbox"/> 差 <input type="checkbox"/> 劣
	7-3 主動學習以達成專業素養。	對於不足處可主動學習	<input type="checkbox"/> 優 <input type="checkbox"/> 良 <input type="checkbox"/> 可 <input type="checkbox"/> 差 <input type="checkbox"/> 劣
	7-4 能與人合作達成任務。	與單位同仁合作完成任務	<input type="checkbox"/> 優 <input type="checkbox"/> 良 <input type="checkbox"/> 可 <input type="checkbox"/> 差 <input type="checkbox"/> 劣
	7-5 遵守化妝品衛生法規。	依實習單位型態應用於校外實習中	<input type="checkbox"/> 優 <input type="checkbox"/> 良 <input type="checkbox"/> 可 <input type="checkbox"/> 差 <input type="checkbox"/> 劣
8. 資訊 應用	8-1 具 e 化觀念及應用與倫理。	製作簡報，公布於e化系統或班級資訊系統上	<input type="checkbox"/> 優 <input type="checkbox"/> 良 <input type="checkbox"/> 可 <input type="checkbox"/> 差 <input type="checkbox"/> 劣
	8-2 具基本的電腦軟體應用能力。	使用excel整理數據，使用power point軟體製作簡報	<input type="checkbox"/> 優 <input type="checkbox"/> 良 <input type="checkbox"/> 可 <input type="checkbox"/> 差 <input type="checkbox"/> 劣
	8-3 具備收集美容流行資訊的能力。	針對相關主題蒐集資料	<input type="checkbox"/> 優 <input type="checkbox"/> 良 <input type="checkbox"/> 可 <input type="checkbox"/> 差 <input type="checkbox"/> 劣
	8-4 具整合資料應用的能力。	製作成書面專題報告書	<input type="checkbox"/> 優 <input type="checkbox"/> 良 <input type="checkbox"/> 可 <input type="checkbox"/> 差 <input type="checkbox"/> 劣

崇仁醫護管理專科學校 美容保健科

學生校外實習自我評量表(實習生用)

姓名	學號	實習期間	
實習單位	實習輔導老師		
評量項目		評語	分數
一般知能 (20%)	1. 對於指導人員的教導能虛心接受。 2. 學習的態度積極、進取。 3. 遵守職場安全衛生的規範。 4. 與同事的相處融洽和諧。 5. 與上司的相處尊敬有禮。 6. 與顧客的相處融洽有禮。 7. 待人接物的能力佳。	<input type="checkbox"/> 優 <input type="checkbox"/> 良 <input type="checkbox"/> 可 <input type="checkbox"/> 差 <input type="checkbox"/> 劣 <input type="checkbox"/> 優 <input type="checkbox"/> 良 <input type="checkbox"/> 可 <input type="checkbox"/> 差 <input type="checkbox"/> 劣 <input type="checkbox"/> 優 <input type="checkbox"/> 良 <input type="checkbox"/> 可 <input type="checkbox"/> 差 <input type="checkbox"/> 劣 <input type="checkbox"/> 優 <input type="checkbox"/> 良 <input type="checkbox"/> 可 <input type="checkbox"/> 差 <input type="checkbox"/> 劣 <input type="checkbox"/> 優 <input type="checkbox"/> 良 <input type="checkbox"/> 可 <input type="checkbox"/> 差 <input type="checkbox"/> 劣 <input type="checkbox"/> 優 <input type="checkbox"/> 良 <input type="checkbox"/> 可 <input type="checkbox"/> 差 <input type="checkbox"/> 劣 <input type="checkbox"/> 優 <input type="checkbox"/> 良 <input type="checkbox"/> 可 <input type="checkbox"/> 差 <input type="checkbox"/> 劣	
專業知能 (25%)	1. 對於實習環境熟悉度。 2. 實習單位的作業流程熟悉度。 3. 實習單位相關表格填寫熟悉度。 4. 能確實了解實習單位的儀器。 5. 能正確說明的儀器使用原理。 6. 能正確說明的產品使用效果。	<input type="checkbox"/> 優 <input type="checkbox"/> 良 <input type="checkbox"/> 可 <input type="checkbox"/> 差 <input type="checkbox"/> 劣 <input type="checkbox"/> 優 <input type="checkbox"/> 良 <input type="checkbox"/> 可 <input type="checkbox"/> 差 <input type="checkbox"/> 劣 <input type="checkbox"/> 優 <input type="checkbox"/> 良 <input type="checkbox"/> 可 <input type="checkbox"/> 差 <input type="checkbox"/> 劣 <input type="checkbox"/> 優 <input type="checkbox"/> 良 <input type="checkbox"/> 可 <input type="checkbox"/> 差 <input type="checkbox"/> 劣 <input type="checkbox"/> 優 <input type="checkbox"/> 良 <input type="checkbox"/> 可 <input type="checkbox"/> 差 <input type="checkbox"/> 劣 <input type="checkbox"/> 優 <input type="checkbox"/> 良 <input type="checkbox"/> 可 <input type="checkbox"/> 差 <input type="checkbox"/> 劣	
專業技能 (25%)	1. 能正確操作的儀器。 2. 對於不同膚質能正確使用相關儀器。 3. 對於不同膚質能正確使用產品。 4. 產品使用流程正確。 5. 對實習單位相關技能熟練程度。 6. 能將儀器、產品與技能相互結合。	<input type="checkbox"/> 優 <input type="checkbox"/> 良 <input type="checkbox"/> 可 <input type="checkbox"/> 差 <input type="checkbox"/> 劣 <input type="checkbox"/> 優 <input type="checkbox"/> 良 <input type="checkbox"/> 可 <input type="checkbox"/> 差 <input type="checkbox"/> 劣 <input type="checkbox"/> 優 <input type="checkbox"/> 良 <input type="checkbox"/> 可 <input type="checkbox"/> 差 <input type="checkbox"/> 劣 <input type="checkbox"/> 優 <input type="checkbox"/> 良 <input type="checkbox"/> 可 <input type="checkbox"/> 差 <input type="checkbox"/> 劣 <input type="checkbox"/> 優 <input type="checkbox"/> 良 <input type="checkbox"/> 可 <input type="checkbox"/> 差 <input type="checkbox"/> 劣 <input type="checkbox"/> 優 <input type="checkbox"/> 良 <input type="checkbox"/> 可 <input type="checkbox"/> 差 <input type="checkbox"/> 劣	
工作態度 (30%)	1. 對於公司交代的任務能如期完成。 2. 參與職場工作，熱誠、主動、積極。 3. 遵守職場相關規定。 4. 負責盡職，服從指導。 5. 未經允許不擅自離開職場。 6. 按規定不遲到早退。 7. 應對進退注意禮節。 8. 注重服裝儀容整潔。	<input type="checkbox"/> 優 <input type="checkbox"/> 良 <input type="checkbox"/> 可 <input type="checkbox"/> 差 <input type="checkbox"/> 劣 <input type="checkbox"/> 優 <input type="checkbox"/> 良 <input type="checkbox"/> 可 <input type="checkbox"/> 差 <input type="checkbox"/> 劣 <input type="checkbox"/> 優 <input type="checkbox"/> 良 <input type="checkbox"/> 可 <input type="checkbox"/> 差 <input type="checkbox"/> 劣 <input type="checkbox"/> 優 <input type="checkbox"/> 良 <input type="checkbox"/> 可 <input type="checkbox"/> 差 <input type="checkbox"/> 劣 <input type="checkbox"/> 優 <input type="checkbox"/> 良 <input type="checkbox"/> 可 <input type="checkbox"/> 差 <input type="checkbox"/> 劣 <input type="checkbox"/> 優 <input type="checkbox"/> 良 <input type="checkbox"/> 可 <input type="checkbox"/> 差 <input type="checkbox"/> 劣 <input type="checkbox"/> 優 <input type="checkbox"/> 良 <input type="checkbox"/> 可 <input type="checkbox"/> 差 <input type="checkbox"/> 劣 <input type="checkbox"/> 優 <input type="checkbox"/> 良 <input type="checkbox"/> 可 <input type="checkbox"/> 差 <input type="checkbox"/> 劣	
總評			總分

崇仁醫護管理專科學校美容保健科學生至業界實習之滿意度調查表

各位同學您好：

本科為強化理論與實務的結合，積極規劃實習課程，協助同學即早接觸職場環境，並有實務操作機會，提昇同學的就業力。實習經驗除可做為您個人未來職涯選擇的參考外，透過您的回饋與建議，更可作為未來各學系實習制度的改進依據。本問卷的答案無所謂對錯，僅做為整體分析之用，不會影響您的學期成績，敬請放心填答。再次感謝您的協助及參與。敬祝 身體健康，學業進步。

美容保健科敬上

壹、基本資料

- 一、 學制：五專部
- 二、 就讀科系系(所)：
- 三、 課程名稱：_____ 學分：_____ 必修 選修
- 四、 開課學年度：上學期 下學期
- 五、 實習課程類別：暑期實習 學期實習 學年實習
- 六、 實習場所
- 校內實習((含附屬機構))
- 校外實習(國內)
- 校外實習(國外)
- 校外實習(港澳大陸)

貳、實習滿意度調查

題 項		非常同意	同意	普通	不同意	非常不同意
一、對實習課程的滿意度調查						
(1)	我有參加科上或行政單位於實習前辦理的相關講習或說明會。	有 <input type="checkbox"/> (請接第 2 題) 沒有 <input type="checkbox"/> (請接第 3 題)				
(2)	實習職前講習或說明會對我有所助益。	<input type="checkbox"/>	<input type="checkbox"/>	<input type="checkbox"/>	<input type="checkbox"/>	<input type="checkbox"/>
(3)	實習前科上及行政單位提供我完善的實習資訊或諮詢管道。	<input type="checkbox"/>	<input type="checkbox"/>	<input type="checkbox"/>	<input type="checkbox"/>	<input type="checkbox"/>
(4)	實習前，我瞭解實習相關的權利及義務。	<input type="checkbox"/>	<input type="checkbox"/>	<input type="checkbox"/>	<input type="checkbox"/>	<input type="checkbox"/>
(5)	實習前，我瞭解職場倫理。	<input type="checkbox"/>	<input type="checkbox"/>	<input type="checkbox"/>	<input type="checkbox"/>	<input type="checkbox"/>
(6)	對於科上輔導教師的聯繫、訪視與指導感到滿意。	<input type="checkbox"/>	<input type="checkbox"/>	<input type="checkbox"/>	<input type="checkbox"/>	<input type="checkbox"/>
(7)	對於科上的行政支援感到滿意。	<input type="checkbox"/>	<input type="checkbox"/>	<input type="checkbox"/>	<input type="checkbox"/>	<input type="checkbox"/>
(8)	我認為科上安排之產業實務實習課程的學習時數足夠。	<input type="checkbox"/>	<input type="checkbox"/>	<input type="checkbox"/>	<input type="checkbox"/>	<input type="checkbox"/>
(9)	整體而言，我肯定系上開設的產業實務實習課程。	<input type="checkbox"/>	<input type="checkbox"/>	<input type="checkbox"/>	<input type="checkbox"/>	<input type="checkbox"/>

題 項		非常同意	同意	普通	不同意	非常不同意
(10)	經過這次實習經驗，我會鼓勵學弟妹參與產業實務實習。	<input type="checkbox"/>	<input type="checkbox"/>	<input type="checkbox"/>	<input type="checkbox"/>	<input type="checkbox"/>
二、對實習機構的滿意度調查						
(11)	我在參與實習課程前，已了解實習契約內容。	<input type="checkbox"/>	<input type="checkbox"/>	<input type="checkbox"/>	<input type="checkbox"/>	<input type="checkbox"/>
(12)	實習機構提供我專業且安全的實習環境。	<input type="checkbox"/>	<input type="checkbox"/>	<input type="checkbox"/>	<input type="checkbox"/>	<input type="checkbox"/>
(13)	我能適應實習的工作環境，並與同事相處融洽。	<input type="checkbox"/>	<input type="checkbox"/>	<input type="checkbox"/>	<input type="checkbox"/>	<input type="checkbox"/>
(14)	我被分配到的實際工作份量與難度是合理的。	<input type="checkbox"/>	<input type="checkbox"/>	<input type="checkbox"/>	<input type="checkbox"/>	<input type="checkbox"/>
(15)	實習內容與我在校所學是有關聯的。	<input type="checkbox"/>	<input type="checkbox"/>	<input type="checkbox"/>	<input type="checkbox"/>	<input type="checkbox"/>
(16)	在校所學的專業技能有助於實習工作中的運用。	<input type="checkbox"/>	<input type="checkbox"/>	<input type="checkbox"/>	<input type="checkbox"/>	<input type="checkbox"/>
(17)	實習機構有人協助指導實習上遇到的困難。	<input type="checkbox"/>	<input type="checkbox"/>	<input type="checkbox"/>	<input type="checkbox"/>	<input type="checkbox"/>
(18)	實習後，我覺得提升自己解決實務問題的能力。	<input type="checkbox"/>	<input type="checkbox"/>	<input type="checkbox"/>	<input type="checkbox"/>	<input type="checkbox"/>
(19)	透過這次實習，有助於我對職場倫理與工作態度的了解。	<input type="checkbox"/>	<input type="checkbox"/>	<input type="checkbox"/>	<input type="checkbox"/>	<input type="checkbox"/>
(20)	我認為實習對畢業後尋找工作有所幫助。	<input type="checkbox"/>	<input type="checkbox"/>	<input type="checkbox"/>	<input type="checkbox"/>	<input type="checkbox"/>
(21)	未來當初實習機構如願意聘用我，我有意願前往任職。	<input type="checkbox"/>	<input type="checkbox"/>	<input type="checkbox"/>	<input type="checkbox"/>	<input type="checkbox"/>
(22)	整體而言，我對本次的實習經驗感到滿意。	<input type="checkbox"/>	<input type="checkbox"/>	<input type="checkbox"/>	<input type="checkbox"/>	<input type="checkbox"/>
三、其他						
(23)	請問您本學期實習時，是否需要自行付費給實習單位？	<input type="checkbox"/> 否 <input type="checkbox"/> 是，要自己額外繳交實習費用（如實習指導費用、制服費用、餐費、宿舍租金等等）				
(24)	您實習的機構屬於下列何種？（若有 2 個以上機構，請以實習時間最長的機構為主回答）	<input type="checkbox"/> 目前就讀的學校或其附屬機構（如學校附設中小學、實習旅/會館、電台、林場…等） <input type="checkbox"/> 其他教育機構（不含本校或本校之附設機構） <input type="checkbox"/> 政府部門或公家單位 <input type="checkbox"/> 企業機構或私人單位 <input type="checkbox"/> 非營利機構 <input type="checkbox"/> 其他 _____				
(25)	您認為校外實習課程用哪種類型辦理較為合適？	<input type="checkbox"/> 暑期		<input type="checkbox"/> 學期		<input type="checkbox"/> 學年
(26)	您認為校外實習課程在哪個年級辦理較為合適？	<input type="checkbox"/> 一年級	<input type="checkbox"/> 二年級	<input type="checkbox"/> 三年級	<input type="checkbox"/> 四年級	<input type="checkbox"/> 五年級

題 項		非常同意	同意	普通	不同意	非常不同意
(27)	畢業後就業意願	<input type="checkbox"/> 實習機構提出留任需求，已確定留任(含役畢後願意留任)。 <input type="checkbox"/> 實習機構尚未提出留任需求，但希望回到原實習機構工作。 <input type="checkbox"/> 換到其他與原實習機構同領域的公司工作。 <input type="checkbox"/> 不再考慮實習的產業別或職缺 <input type="checkbox"/> 繼續升學 <input type="checkbox"/> 尚未決定 <input type="checkbox"/> 其他(請說明_____)				
(28)	我有話要說 (可以是我的困難/感謝/給學弟妹的話/對校外實習課程的相關建議)					

☺☺☺謝謝您的填答☺☺☺

崇仁醫護管理專科學校美容保健科校外實習合作機構對實習課程暨實

習學生滿意度問卷調查

敬愛的企業先進 您好：

承蒙 您的悉心指導，讓本科學生有實務學習的機會，謹致敬意與謝忱。

為了瞭解校外實習合作機構對本校科實習課程暨學生實習期間的表現，希望藉由本問卷調查來檢視本科在教學與課程設計是否能提升學生的就業競爭力，並作適時調整。問卷僅供本科課程修正及瞭解實習機構對學生們的意見，請您撥冗填寫此份問卷，您的寶貴意見，將作為本課程規劃及執行之重要參考依據，感謝您的合作！

敬祝 工作愉快

美容保健科 敬上

第一部分：填表人個人、事業單位基本資料

1. 公司名稱：_____
2. 性 別：男 女
3. 職務名稱：_____
4. 工作年資：未滿1年 1年以上未滿3年 3年以上未滿10年 10年以上
5. 貴公司曾有或現有的崇仁醫護管理專科學校學生對象為：實習生 畢業生 兩者皆有

第二部分：問卷內容

非常
同意
普通
不同
非常
不同意

1. 您對於本科學生的工作態度是否感到滿意？
2. 您對於本科學生的工作能力是否感到滿意？
3. 您對於本科學生的工作倫理是否感到滿意？
4. 您對於本科學生的工作配合度是否感到滿意？
5. 您對於本科學生在工作上所展現的專業技能及知識是否感到滿意？...
6. 您對於本科學生在工作上所展現的團隊精神是否感到滿意？
7. 您對於本科學生在工作上所展現的主動積極是否感到滿意？
8. 您對於本科學生在工作上的情緒表現及抗壓性是否感到滿意？
9. 您對於本科學生整體工作表現優於其他性質相近的學校學生

10. 將來公司內部若有職缺，您願意聘雇本科學生

11. 貴公司對本科實習生整體表現的滿意度如何?

12. 貴公司對本科實習課程之安排滿意度如何?

(此結果將回饋至課程，進行加強改善)，若為不滿意，請說明原因:

課程規劃不佳 實習課程型態不佳 其他_____

13. 您對本校實習生的評價與建議:

12. 對於本科學生應再加強的技能及能力為:

13. 對於本科的指教與建議:

三、您與本科實習合作的意見或建議事項

1. 是否願意再度提供實(見)習機會 是 否

2. 其他建議事項:

(問卷到此結束，謝謝您的填答!)

崇仁醫護管理專科學校 美容保健科

學生校外實習考核表(實習輔導老師用)

姓名	學號	實習期間	
實習單位	實習輔導老師		
評量項目		評語	分數
一般知能 (20%)	1. 對於指導人員的教導能虛心接受。 2. 學習的態度積極、進取。 3. 遵守職場安全衛生的規範。 4. 與同事的相處融洽和諧。 5. 與上司的相處尊敬有禮。 6. 與顧客的相處融洽有禮。 7. 待人接物的能力佳。		
專業知能 (25%)	1. 對於實習環境熟悉度。 2. 實習單位的作業流程熟悉度。 3. 實習單位相關表格填寫熟悉度。 4. 能確實了解實習單位的儀器。 5. 能正確說明的儀器使用原理。 6. 能正確說明的產品使用效果。		
專業技能 (25%)	1. 能正確操作的儀器。 2. 對於不同膚質能正確使用相關儀器。 3. 對於不同膚質能正確使用產品。 4. 產品使用流程正確。 5. 對實習單位相關技能熟練程度。 6. 能將儀器、產品與技能相互結合。		
工作態度 (30%)	1. 對於公司交代的任務能如期完成。 2. 參與職場工作，熱誠、主動、積極。 3. 遵守職場相關規定。 4. 負責盡職，服從指導。 5. 未經允許不擅自離開職場。 6. 按規定不遲到早退。 7. 應對進退注意禮節。 8. 注重服裝儀容整潔。		
總分			

美容保健科○○○學年度第二學期○○○級校外實習生輔導紀錄表

學生姓名		時間	年 月 日 時 分至 時 分
事 件		地點	
<p>事件內容概述：</p>			
<p>輔導內容及建議：</p>			

實習輔導老師：

○○○年度第二學期○○○級校外實習生「不適應」輔導紀錄表

學生姓名		時間	年 月 日 時 分至 時 分
事 件		地點	
事件內容概述：			
輔導內容及建議：			

實習輔導老師：

崇仁醫護管理專科學校美容保健科學生轉換實習機構與終止校外實習

申請表(範本)

編號：

學 制		科 別	
姓 名		學 號	
原實習機構		離職日期	
新申請實習機構		擬報到日	
離職原因			
自我檢討 (改善對策)	學生簽名：		
輔導老師輔導意見 (檢討與評估)			
備註	1.轉換實習單位與終止校外實習若為學生個人因素，將視情節簽報懲處 2.缺曠達一週或終止校外實習，不予核計實習成績。 3.學生轉換實習單位時，須確認新實習單位同意並經輔導老師審核通過後，方可至原實習單位離職。		
	輔導老師	科主任	

崇仁醫護管理專科學校學生申訴申請書

106.02.01 修訂

姓 名		科別/ 班級		學號	
				手機	
住 址			監護人		聯 絡 電 話
			關係		
行政單位或教師原 管 教 措 施 (申訴具體事實)					
申 訴 理 由 (應載明處分不當之 具體理由)					
希 望 獲 得 之 補 救					
檢 附 文 件 及 證 據					
申訴人簽名		申請日期	年 月 日		
接案人					
申評會受理日期(申訴人勿填)					

備註：申訴人對於學校之懲處、其他措施或決議不服者，應於收到或接受相關懲處、措施或決議之次日起十日(不得少於)至三十日內(不得超過)，以書面向申評會提起申訴。(受理單位：學生輔導中心)

茲收到 科 年 班學生 之申訴書乙份無誤。特此證明。

受理單位：學生輔導中心

中 華 民 國 年 月 日

崇仁醫護管理專科學校 美容保健科

學生校外實習期間請假記錄表

姓名：

學號：

實習單位：

請假日期	時數	請 假 事 由	實習單位簽章	備 註
年 月 日				
年 月 日				
年 月 日				
年 月 日				
年 月 日				
年 月 日				
年 月 日				
年 月 日				
年 月 日				
年 月 日				
年 月 日				
年 月 日				
年 月 日				
年 月 日				
年 月 日				
年 月 日				
年 月 日				
年 月 日				
年 月 日				
年 月 日				

- 註： 1.實習單位簽章可由實習輔導老師或實習人事單位簽章證明即可。
2.病假、事假、公假、喪假證明請將正本附於本表之後。
3.學生無故不到，請實習單位立即通知本校美容保健科實習指導老師。
4.本記錄表請於實習期間交由實習輔導老師記錄，並於實習後登錄於實習成績單寄回本科。

崇仁醫護管理專科學校美容保健科 學生校外實習請假單

姓 名		實習單位	
班 級		學 號	
假 別	<input type="checkbox"/> 事假 <input type="checkbox"/> 公假 <input type="checkbox"/> 病假 <input type="checkbox"/> 喪假	事 由	
證 明 文 件			
時 間	自 年 月 日 時起至 年 月 日 時止，共 日 時		
補實習時間	自 年 月 日 時起至 年 月 日 時止，共 日 時		
實 習 輔導老師		實習單位 主 管	實 習 指導教師

第一聯：實習單位備存

崇仁醫護管理專科學校美容保健科學生校外實習請假單

姓 名		實習單位	
班 級		學 號	
假 別	<input type="checkbox"/> 事假 <input type="checkbox"/> 公假 <input type="checkbox"/> 病假 <input type="checkbox"/> 喪假	事 由	
證 明 文 件			
時 間	自 年 月 日 時起至 年 月 日 時止，共 日 時		
補實習時間	自 年 月 日 時起至 年 月 日 時止，共 日 時		
實 習 輔導老師		實習單位 主 管	實 習 指導教師

第二聯：指導老師存查

崇仁醫護管理專科學校 美容保健科學生校外實習請假單

姓 名		實習單位	
班 級		學 號	
假 別	<input type="checkbox"/> 事假 <input type="checkbox"/> 公假 <input type="checkbox"/> 病假 <input type="checkbox"/> 喪假	事 由	
證 明 文 件			
時 間	自 年 月 日 時起至 年 月 日 時止，共 日 時		
補實習時間	自 年 月 日 時起至 年 月 日 時止，共 日 時		
實 習 輔導老師		實習單位 主 管	實 習 指導教師

第三聯：學生自存

崇仁醫護管理專科學校 美容保健科 學生補實習時數證明單

實習學生_____ 學號_____

於民國____年____月____日____時起，至____年____月____日____時止

共計____日____時，在本單位實習，經確認無誤。

實習單位：

實習單位主管： (簽章) 日期：

第一聯：實習單位備存

崇仁醫護管理專科學校 美容保健科 學生補實習時數證明單

實習學生_____ 學號_____

於民國____年____月____日____時起，至____年____月____日____時止

共計____日____時，在本單位實習，經確認無誤。

實習單位：

實習單位主管： (簽章) 日期：

第二聯：實習指導老師備存

崇仁醫護管理專科學校 美容保健科 學生補實習時數證明單

實習學生_____ 學號_____

於民國____年____月____日____時起，至____年____月____日____時止

共計____日____時，在本單位實習，經確認無誤。

實習單位：

實習單位主管： (簽章) 日期：

第三聯：學生自存

本單一式三聯

崇仁醫護管理專科學校美容保健科外實習工作計畫表

實習學生	科別	美容保健科		實習單位輔導老師	
	學號				
	姓名			實習期間	
實習公司			實習部門		
實習週	實習訓練主題			實習單位輔導老師	學校指導老師
第 週				<input type="checkbox"/> 符合 <input type="checkbox"/> 不符合 <input type="checkbox"/> 其他_____	<input type="checkbox"/> 符合 <input type="checkbox"/> 不符合 <input type="checkbox"/> 其他_____
第 週				<input type="checkbox"/> 符合 <input type="checkbox"/> 不符合 <input type="checkbox"/> 其他_____	<input type="checkbox"/> 符合 <input type="checkbox"/> 不符合 <input type="checkbox"/> 其他_____
第 週				<input type="checkbox"/> 符合 <input type="checkbox"/> 不符合 <input type="checkbox"/> 其他_____	<input type="checkbox"/> 符合 <input type="checkbox"/> 不符合 <input type="checkbox"/> 其他_____
第 週				<input type="checkbox"/> 符合 <input type="checkbox"/> 不符合 <input type="checkbox"/> 其他_____	<input type="checkbox"/> 符合 <input type="checkbox"/> 不符合 <input type="checkbox"/> 其他_____
第 週				<input type="checkbox"/> 符合 <input type="checkbox"/> 不符合 <input type="checkbox"/> 其他_____	<input type="checkbox"/> 符合 <input type="checkbox"/> 不符合 <input type="checkbox"/> 其他_____
第 週				<input type="checkbox"/> 符合 <input type="checkbox"/> 不符合 <input type="checkbox"/> 其他_____	<input type="checkbox"/> 符合 <input type="checkbox"/> 不符合 <input type="checkbox"/> 其他_____
第 週				<input type="checkbox"/> 符合 <input type="checkbox"/> 不符合 <input type="checkbox"/> 其他_____	<input type="checkbox"/> 符合 <input type="checkbox"/> 不符合 <input type="checkbox"/> 其他_____
第 週				<input type="checkbox"/> 符合 <input type="checkbox"/> 不符合 <input type="checkbox"/> 其他_____	<input type="checkbox"/> 符合 <input type="checkbox"/> 不符合 <input type="checkbox"/> 其他_____
第 週				<input type="checkbox"/> 符合 <input type="checkbox"/> 不符合 <input type="checkbox"/> 其他_____	<input type="checkbox"/> 符合 <input type="checkbox"/> 不符合 <input type="checkbox"/> 其他_____
實習單位主管	單位實習輔導老師		學校指導老師	實習學生	

崇仁醫護管理專科學校美容保健科外實習工作計畫表

實習單位同意書

_____公司同意崇仁醫護管理專科學校美容保健科_____年級學生_____至本單位實習，實習期間自____年____月____日至____年____月____日止，並依本計畫之實習項目與進度實施之。

此致

美容保健科

實習單位戳章：

實習單位輔導老師：

中 華 民 國

年

月

日



崇仁醫護管理專科學校

Chung-Jen Junior College of Nursing, Health Sciences and Management

大林校區

62241 嘉義縣大林鎮湖北里大湖 1 之 10 號 (行政單位)

總機：05 - 2658880 傳真：05 - 2658913

嘉義校區

60077 嘉義市廬厝里紅毛埤 217 號 (美容保健科)

電話：05 - 2773932 傳真：05 - 2751194

網址：<http://www.cjc.edu.tw>

