

九十九年度私立技專校院整體發展獎補助經費修正支用計畫書

(請加蓋學校關防) 學校	 崇仁醫護管理專科學校		校長簽章	 校長周立勳
填表單位	技術合作處	填表單位 主管簽章	 技術合作處主任馬耘	填表日期 99年3月18日

聯絡人

姓名： 馬耘 單位及職稱： 技術合作處主任

電話： 05-2658880 轉 290 傳真： 05-2658913

E-mail： m003@mail.cjc.edu.tw

審查意見	相關說明或計畫相關修正
<p>委員 A</p> <p>獎補助經費規劃比例符合規定，編列自籌款 NT\$3,000,000 元，佔總獎補助款 10.00%，相較於大部分學校所編列之 15%，略低。另改善教學及師資結構項目比例預估佔經常門獎補助款之 40.00%，與他校相較而言偏低許多，主要著重於研究（佔該項目之 27.50%）、研習（佔該項目之 18.75%）及改進教學（佔該項目之 17.50%）；建議學校在改善教學及師資結構方面加以強化，酌予提高經費，俾利整體教學效能之提升。</p>	<p>感謝委員指示，本校改制未滿五年，一切尙屬開創之初，唯歷年獲 鈞部補助經費，對改善教學與師資結構方面有極大之助益。教師改進教學與研究等等相關獎補助案件亦逐年增多。日後待本校財務收支狀況逐年改善及研究能量日漸充實後，將適度調高自籌款及改善教學與師資結構項目之比重。</p>
<p>P.92【附表八】資本門經費需求其他項目規格說明書優先序#1『手推自走式洗地機』編列 NT\$270,000 元，用途說明為潔淨圖書館、教學實驗空間地板，似與「教育部獎補助私立技專校院整體發展經費核配及申請要點」第五點第(四)項『…各校購置上開教學儀器設備後，應加強辦理全面採用省水器材、實習實驗、校園安全設備、環保廢棄物處理、無障礙空間設施及其他永續校園綠化等相關設施…』之規定不盡相符，建請學校再思考該項目納入獎補助經費予以補助之必要性。</p>	<p>本校總助單位已敬依委員指示，將「手推自走式洗地機」取消，並依相關法定程序經專責小組會議通過「附表八」各採購項目。</p>
<p>學校 98.11.18 專責小組會議同時有簽到單及會簽單 2 種，人員簽名呈現不一致之情形，有待學校進一步說明參與專責小組會議之實際簽名單究以何者為主。</p>	<p>本校各項會議皆有簽到單及會簽單二種設計。簽到單係實際出席參與會議人員所簽署者，會簽單則係會後供會議成員確認會議紀錄內容之用。二者簽署人員偶有不同。實際出席人員自以「簽到單」為準。</p>
<p>專責小組設置辦法第六條『本辦法經行政會議通過，陳請校長核定後施行，修正時亦同』；惟依法規右上角所標示之內容，顯示該辦法均係經校務會議通過，二者似不一致，請學校再次檢視其程序之正確性。</p>	<p>茲將相關緣由說明如下： 本校專責小組會議設置辦法第六條，原規定修正程序須經「校務會議」通過，為簡便修正程序起見，故於 98.7.27 專責小組會議通過第六條修正案，將修正程序修改為經「行政會議通過」。因此先於 98.9.23 經行政會議審議通過(言明需待校務會議完成修訂程序)，復經 98.10.7 校務會議修定通過後修正案生效。要之，設置辦法右上角所示之修訂紀錄確為</p>

	實際狀況之實錄。其與辦法內文不相吻合，即因相關內容有修正前後之異也。
經常門經費規劃中，目前未見於學生事務與輔導工作經費中編列外聘社團指導教師鐘點費，未來於實際執行時如有該項目，宜請留意不得超過「教育部獎補助私立技專校院整體發展經費核配及申請要點」第五點第(五)項第 5 款所規定之 1/4 上限，而且依該要點第五點第(九)項，其『比率之計算，不包括自籌款金額』。	感謝委員提點，本校已敬依委員意見，於附表三中明列外聘社團指導老師費用，並將依相關要點妥善執行。
委員 B	
經常門預算編列超過一半比例 (53.00%) 用於教師薪資補助之支出，其中現有教師薪資佔 33.00% (NT\$2,970,000 元)、新聘教師佔 20.00% (NT\$1,800,000 元)，總計共約 NT\$4,770,000 元，相較於大部分學校所編列之 25~35% 比例，實屬偏高；雖有部分係規劃用於新聘高階教師薪資，惟於實際執行時能否達成，確實有效提升師資結構，而非多數流用於現有教師薪資補助，尚待觀察；建請學校適度降低或逐年調降補助教師薪資支用比例及金額，提升教師品質並改善整體師資結構。	感謝委員指正，本校人事單位已將支用計畫書中教師薪資補助部份比例下降至 49%。並全數用以支應「新聘」高階師資之薪資補助，盼能有效改善本校師資結構。 本校自 94 年改制為專科學校，迄今未滿 5 年，目前仍有待積極增聘高階師資以提升教學品質。相較已有多年經營基礎之多數學校，本校實屬草創，校務經費較不寬裕，需仰賴 鈞部補助經費用以改善師資結構。日後將敬依委員指示，儘可能逐年調降是項之比重。
【附表四】資本門經費需求教學儀器設備規格說明書優先序#5~6、15、21、36、49~50、57、59、65、85 項目等應填列用途說明。	已敬依委員指示加以補正。
【附表八】優先序#1『手推自走式洗地機』似與『省水器材、實習實驗、校園安全設備、環保廢棄物處理、無障礙空間設施及其他永續校園綠化等相關設施』並無直接相關，列入獎補助經費採購項目恐有相當爭議。	敬依委員指示刪除該項。
預期成效之敘寫，建議以可量化之陳述為主，以呈現較為具體明確的成果。	感謝委員指示，已於計畫書中加以呈現量化陳述。
P.45 及 95 針對支用於現有教師薪資補助之內容說明相異，請予釐清。另『代理教師』是否屬『現有教師』？經常門教師獎補助經費之適用對象應以現有合格專任	感謝委員指正。P95 部分有關代理教師云云，係技合處行支用計畫編纂作業時之誤。技合處延用往年舊有表格，未同步更新內容之相關說明，以致委員有此指正。本校支用新聘

教師為限，而依「教育部獎補助私立技專校院整體發展經費核配及申請要點」第四點第(一)項第3款第(1)目之①，現有合格專任教師指學校當年度3月份薪資帳冊所列，並於當年3月15日以前完成聘任專任講師以上教師，且符合教育人員任用條例及學校所訂定專任教師基本授課時數相關規定者；而有關專任教師之認定，則依「技專校院提升師資素質實施要點」第五點第(一)項之規定辦理；『代理教師』是否合於上述規範，宜請學校再予確認、審視。

高階師資之薪資補助，皆以具備助理教授以上合格證書且符合授課鐘點等相關規定之專任教師為限。

壹、學校現況

一、本校沿革

本校前身係天主教中華聖母傳教修女會所創辦之「崇仁高級護理助產職業學校」。民國五十四年天主教中華聖母傳教修女會有感於嘉義地區醫療資源極度匱乏，本諸天主教慈愛助人之精神，開辦天主教聖馬爾定醫院。創院之初，篳路藍縷，除軟硬體醫療設備有待逐步充實，尤感於合格護理工作人員之嚴重缺乏，以致醫院不易有效發揮預期之醫療功能，遂興自行培育基層護理人才之念。民國五十八年，本校創辦人中華聖母傳教修女會李美納總會長即籌備四年制「崇仁高級護理助產職業學校」。民國六十年春，幸獲嘉義縣政府撥交蘭潭風景區之盧厝里紅毛埤部分二公頃餘之公有地為本校用地，中華聖母會復敦聘甫自美獲教育碩士學位之方懷正神父著手進行校務規劃並創立本校。為紀念我國首位樞機主教田耕莘主教「崇尚仁愛」之精神，故以「崇仁」名焉。民國六十年八月本校奉准正式招生，專事培訓基層護理人才。創校迄今，歷卅餘年歲月，在歷任董事長及校長之領導與全力支持下，所有教職員同仁亦兢兢業業，戮力從公。本校雖僻處雲嘉地區之一隅，然校務蒸蒸日上，而歷年培育出近萬名畢業生，通過各項醫事專技考試之比例極高，且服務於台灣地區各大醫療院所皆深受好評。本校之教育水平甚獲家長信賴，所培育出之專業人才為醫界所青睞，本校可謂於台灣之醫療事業及護理教育之發展，居功厥偉，且辦學成效斐然，亦可見一斑。

然近年來國內醫療護理專業水準不斷提昇，僅具備高職護理學校學歷之護理人員已無法因應現有醫護工作職場之需求，為回應國家社會對中基層護理教育應有所昇進之殷切期望，經校務行政部門及董事會方面細密研商，確定本校改制為專科學校之發展方針，並成立「崇仁醫護管理專科學校籌備處」展開改制籌備之相關工作。鑑於原有校地面積僅 23,432.39 平方公尺，且校區周圍並無適當空間足供本校改制擴建之用，經聯繫並獲台灣糖業股份有限公司同意出售嘉義縣大林鎮大湖段五八二號 98,000 平方公尺土地以供本校擴建之用，使本校校地總面積擴增為 121,432 平方公尺，於董事會鼎力協助及全校教職員同仁之努力下，逐年完成大林新校區及嘉義原校區之硬體整建工作。民國九十四年八月一日本校獲准改制為「崇仁醫護管理專科學校」。九十四學年招收五年制日間部及二年制日夜間部護理科學生；九十六學年增設餐飲管理科，二年制護理科則因考量學生來源日漸短少，故停止招生；九十七學年度起，增設二年制烘焙科及五年制美容保健科。大林新校區第一期建築於九十七年八月落成使用，護理科五專部及主要行政單位皆徙至大林新校區運作，原嘉義市校區經空間重新調整規劃，供餐飲管理科及新設之美容保健科、烘焙科使用。為因應社會對長期照護人力素質提升之需求，並擴展辦學觸角，本校於九十八學年度招收二專部老人照顧科及五專部應用外語科各一班。

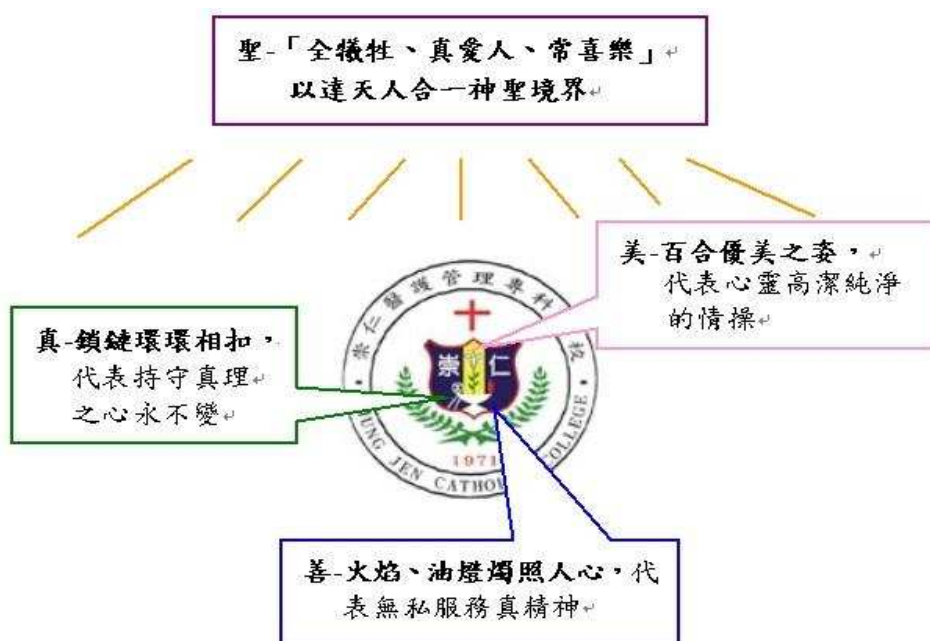
目前兩校區之運作模式，可將現有校舍做最充分之運用。本校在未來除持續因應社會

需求，逐步規劃各項新設專業科系，以為社會培育基層之管理及實務從業人才外，並持續進行大林第二期校區之建設，充實各種軟硬體教學設備，引進專業師資，期使本校發展為一精緻、專業、高水準之醫護暨健康管理專科校。

二、辦學理念及教育目標

(一) 本校校徽及校訓釋義

本校秉持天主教「真善美聖」之理念，培育身心健全、五育均衡弘觀積極、樂觀奉獻、圓融篤實的醫護與管理等專業人才。本校校徽之設計，即透顯此一理念：



真：[持守真理]—透過知識，追尋人間真智慧（智慧）

鎖鏈環環相扣，代表持守真理之心永不變。

善：[純淨無暇]—透過藝文，提昇心靈柔美心懷（感恩）

火焰、油燈燭照人心，代表無私服務真精神。

美：[寬仁憐憫]—透過服務，展現人倫關係（服務）

百合優美之姿，代表心靈高潔純淨的情操。

聖：[神聖卓絕]—透過信仰，散發神聖氣息（慈善）

「全犧牲、真愛人、常喜樂」以達天人合一之神聖境界。

本校以「正心誠意」為校訓。案「正心誠意」典出《禮記》〈大學〉，即朱子所定「三綱八目」之一部也。然本校藉此舊典故實而另出新疏：

正：端正品德

心：心存感恩

誠：誠信待人

意：意念恢宏

（二）教育目標及學校辦學理念

（1）教育目標：

本校秉承「正心誠意」之校訓，以發展全人教育，養成具有人文關懷且德術兼備之中級技術或管理人才為教育目標。期能：

1. 培養身心健全，五育均衡，品德端正的學生。
2. 培育具專業技能，取得相關證照的專業人才。
3. 培育關懷社會、服務人群、愛護環境的國民。
4. 培育具國際視野，放眼未來的世界公民。

（2）校長辦學理念：

本校現任校長周立勳教授於民國九十八年二月一日到任之後，參酌本校的創校精神，傳統的學校校訓，以及學校的教育目標。提出具體可行，立即可以實施的校長辦學理念，期能一步步踏實地達成教育目標。

校長的辦學理念如下：

1. 建立溫馨、和諧與美麗的校園環境。
2. 具有愛心、專業、很會教的教師團隊。
3. 培養肯做、會做、有人緣的專技人才。

（三）各科教育目標

（1）護理科

護理科旨在養成具備智慧、感恩、敬業之基層護理專業人才。學生經過 5 年完整的專業訓練與人文素養的培育，畢業時能具備 1.能有一般基礎醫護技能，具備臨床照護的能力 2.能正確判斷及創意思考，具備解決問題的能力 3.能培養尊重及珍愛生命，塑造人文關懷的素養 4.能端正品德及誠信待人，遵守倫理法律的規範 5.能運用管理及溝通技巧，養成敬業樂群的態度 6.能充實自我及專業成長，提升護理照護的品質。

(2) 餐飲管理科

以本校校訓為支柱、本校教育目標為基礎，秉持周校長辦學理念，並以業界需求為導向，施以廚藝技術及餐飲管理相關之專業教育，佐以本校的醫護環境，融合保健營養元素，培養關懷人文、德術兼備，兼具餐飲專業服務、廚藝專業技能及經營管理之健康餐飲技藝及管理人才。

(3) 烘焙科

培育具有烘焙理論基礎、烘焙產品實際製作能力及具國際化視野之現代化經營管理理念的烘焙專業人才。

(4) 美容保健科

培育學生成為優秀美容、芳香保健、皮膚諮詢、化妝品研發及銷售管理等相關職場之美容專業人才為目標。

(5) 應用外語科

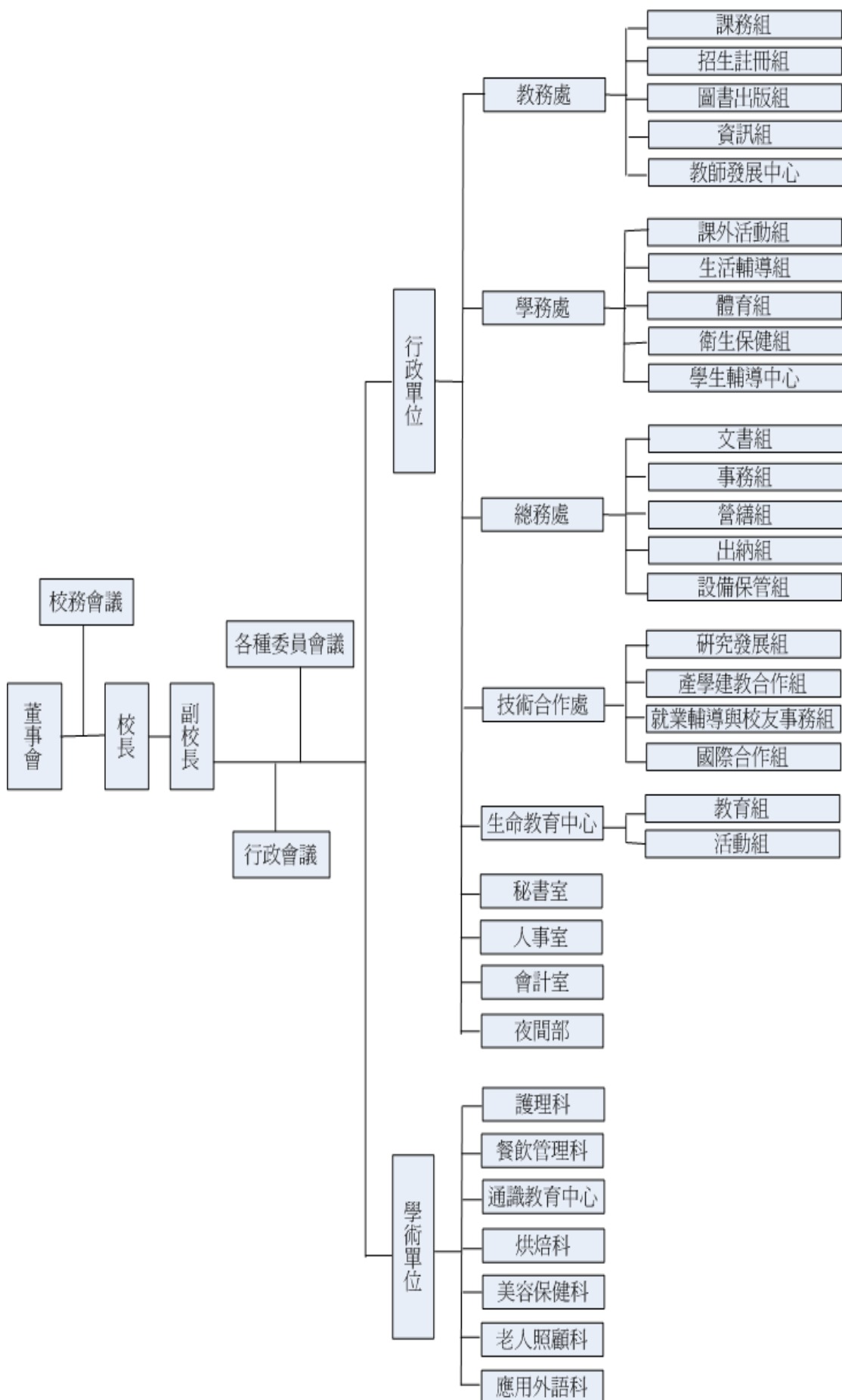
培育擁有紮實、流利、專業外語能力及具備國際觀與人文關懷之外語人才。

(6) 老人照顧科

培育擁有尊重、服務、關懷素養，具備老人照顧、健康促進以及照顧管理能力之專業實用人才，期使本科畢業學生能具備敬業樂群與人際溝通、問題解決、健康促進與安全維護、照顧管理、自我成長及專業成長等五大核心能力，以符合高齡社會的發展與需求。

三、學校現況

(一) 組織架構



(二) 學制、科系狀況與學生人數

本校成立於民國 60 年，最早是為培育合格護理人員，所成立的高級護理助產職業學校，基於高護畢業學生未能滿足國內醫界需求，於 93 年向教育部提出申請改制專科學校，94 年初獲教育部審議通過改制為「崇仁醫護管理專科學校」成唯一所培育醫護與管理實用人才的搖籃。

目前共有五年制及二年制等不同學制，學生二千三百餘名，校內設有護理、餐飲管理、美容保健、應用外語科、老人照顧科及烘焙等科，詳見下表。

崇仁醫護管理專科學校 98 學年度學制科別現況及學生人數統計表

學制 科系名稱	學生數			備註
	五年制	二年制		
		日間部	在職專班	
護理科	1,865	-	-	
餐飲管理科	167	-	-	
美容保健科	134	-	-	
應用外語科	42	-	-	
老人照顧科	-	-	35	
烘焙科	-	58	-	
小計	2,208	58	35	
總計	2,301			

(三) 教職員人力結構

本校 98 學年度第 1 學期專任教師總計為 98 人，其中含教授 1 名、副教授 2 名、助理教授 8 名、講師 61、教官 4 名、臨床實習指導教師 22 名。兼任教師合計 28 名。專任師資結構 19%，日間部師生比 1：20.32。職員工 32 人（其中職員 26 人、技術工友 1 人、工友 5 人），學生人數共有 2301 人、加權學生數 1957 人，（師生比詳見下表）。

98 學年度教師與學生人數統計表

職級	教師人數								加權學生人數	日間部師生比	全校師生比	高階師資結構
	教授	副教授	助理教授	講師	教官	實習指導教師	兼任教師	合計				
人數	1	2	8	61	4	22	28	126	1,957	1：20	1：20	20%
折算教師數	1	2	8	61	4	22×0.5=11	28×0.25=7	94				

98 學年度崇仁醫護管理專科學校教師進修概況表

進修學位	留職留薪	留職停薪	在職進修	合計	備註
博士		2	4	9	
碩士		2（臨床實習指導教師）		1	

崇仁醫護管理專科學校 99 學年度－102 學年度師資規劃表

學年度	學生數	加權學生人數	教師數			生師比	高階師資結構
			前一年教師數	增聘教師	合計		
99	2720	2320	94	22	116	20 : 1	22%
100	3060	2610	116	14	130	20 : 1	24%
101	3210	2750	130	7	137	20 : 1	26%
102	3400	2930	137	28	146	20 : 1	28%
103	3600	3130	146	10	156	20 : 1	30%

(四) 教學研究設備與圖書資源概況

(1) 護理科

護理科建設於大林校區，正心誠意樓三、四樓，醫護專業的教室計有八間，各綜合實驗教室設備如下表：

98 年度大林校區護理科各綜合實驗教室設備一覽表

名稱		設備內容
三樓階梯教室 A306	基護實驗 產兒護理 實驗	資訊講桌、互動式白板投影機、同步錄放影機、電動病床、基護與產兒護理技術相關設備
三樓階梯教室 A316	內外護理實驗 身體評估實驗	資訊講桌、互動式白板投影機、同步錄放影機、電動病床、感應式洗手台、內外護理與身體評估技術相關設備
綜合護理實驗教室(一)	基護實驗教室	基本護理學相關設備、病床、擴音設備、術科錄影設備
綜合護理實驗教室(一)	準備室	
綜合護理實驗教室(一)	儲藏室	
綜合護理實驗教室(二)	內外實驗教室	內外科相關設備、中央供器設備、刷手台、病床、擴音設備
綜合護理實驗教室(二)	隔離病房	
綜合護理實驗教室(二)	準備室	
綜合護理實驗教室(三)	產兒實驗教室	產兒科相關設備、中央供器設備(含垂直吊式)、視聽投影設備、電動分娩台、木質地板教學區、病床
綜合護理實驗教室(三)	哺乳室	
綜合護理實驗教室(三)	產待合一室	
綜合護理實驗教室(四)	身評實驗教室	身體評估相關設備、投影布幕、病床、擴音設備
綜合護理實驗教室(四)	身評實驗教室庫房	
	生理學實驗室	解剖相關教學模型、生理學實驗相關器材、生理實驗軟體設備、多媒體設備
	微生物實驗室	微生物實驗相關器材

(2) 餐管科

1.目前本科有三間實習教室，其面積與設備如下表所示：

專業實習教室名稱	面積(m ²)	設備說明
調酒教室	318	單水槽工作檯/抽屜/置酒架、不鏽鋼吧檯、吊櫃、四層物品存放櫃、無霜工作檯冷藏冰箱、無霜工作檯冷凍冰箱、鬆餅機、雙孔咖啡機、磨豆機、冰砂機、純水冰溫熱飲水機、展示壁櫃、不鏽鋼清潔用具櫃、三層調理櫥櫃、雙水槽調理櫥櫃等。
中餐實習教室	125	教學廣播設備、電視教學視聽設備、雙口瓦斯爐灶、四口瓦斯爐灶/下烤箱、排風及環保油煙處理設備、瓦斯煎板爐、瓦斯碳烤爐、水槽工作檯廚、無霜工作檯冷藏冰箱、工作檯廚、明火烤箱、油炸爐、雙

		層工作檯、攪拌機/攪拌機置放架、示範檯等。
示範教室	119	四門冷藏冰箱、四門冷凍冰箱、排風及環保油煙處理設備、雙口瓦斯爐灶、調理台、三層工作檯、單水槽工作檯、油脂殘菜截留槽、廚房自動滅火系統等。
餐旅服務教室	279	方型餐桌、圓型餐桌、長條桌、餐椅、桌巾、桌裙、口布，單人雙層床、雙人雙層床、床頭板、活動床、衛生墊、床單、床單、羽毛被、羽毛枕。

2.其他教學研究設備

辦公室一間、個人電腦五部、筆記型電腦一台、印表機一台、數位相機一台、MP3 錄音筆一支、手提麥克風一組、營養評估軟體一套。

(3) 烘焙科

1.目前本科有一間實習教室，其面積與設備如下表所示：

專業實習教室名稱	面積(m ²)	設備說明
烘焙實習教室	125	教學廣播設備、電視教學視聽設備、麵食調理工作檯、丹麥壓麵機、吐司整型機、多功能蒸烤箱、攪拌機/單口爐置放檯、攪拌機、單口爐、單水槽檯、烤盤架車、製冰機、烤盤式四門冷凍冰箱、烤盤式四門冷藏冰箱、工具清潔箱、環保油脂截流槽等。

2.其他教學研究設備

主任辦公室一間、科辦公室一間、個人電腦三部、列表機。

(4) 美容保健科

本科教學研究設備與圖書資源概況如下：

1.教學研究設備方面：98 年度已建構完成共 3 間專業教室及 1 間美容保健諮詢中心，依未來課程需求 99-101 年度擬規劃建置之專業教室 2 間，其專業教室名稱、面積、完成日期及課程使用規劃如下表所示。

本科專業教室名稱、面積、設備、完成日期及課程使用規劃表

專業教室 名稱	面積約 (m ²)/坪 數(坪)	設 備	完成 日期	開 設 課 程
彩妝造型 專業教室	120/36.5	工作桌、直背椅、美容椅、雙面三角鏡臺、 作品展示櫃、冷氣設備、桌上型電腦、攝 影機控制台、旋轉球變焦攝影機、UHF 雙頻無線麥克風接收器、音響擴大器、喇 叭、DVD 錄放影機、攝影機控制台、投 影螢幕、單槍投影機、電視機	98年 4月	美 容 流 行 資 訊、基礎紙上設 計圖、美顏技術 概論、美顏技術 實習、美容器具 應用技巧、整體 造型設計與實 習
更衣室	17/5	置衣櫃、洗手台、鏡牆		
美膚美體 專業教室	160/50	美容指壓兩用床、晶鑽微雕美容儀、膚質 髮質檢測儀、微電腦抗壓代謝儀、UHF 雙 頻無線麥克風接收器、音響擴大器、印表 機、喇叭、DVD 錄放影機、RO 逆透機、 冷氣設備、桌上型電腦、攝影機控制台、 數位相機、投影螢幕、旋轉球變焦攝影 機、電視機	98年 4月	美 膚 技 術 概 論、美膚技術實 習、芳香保健療 法 技 術 與 實 習、問題肌膚護 理與實習、醫學 美容技術與實 習、感官紓壓療 法與實習
更衣室	17/5	置衣櫃、洗手台、鏡牆		
衛生技能 專業教室	80/24	UHF 雙頻無線麥克風接收器、音響擴大 器、喇叭、DVD 錄放影機、攝影機控制台、 螢幕、旋轉球變焦攝影機、單槍投影機	98年 8月	美 容 與 衛 生 教 學與實習、化粧 品衛生法規美 容與衛生及美 容乙、丙級檢定 訓練
美容保健 諮詢中心	17/5	微電腦淋巴引流循環美容儀器、七大功能 豪華綜合美容儀器、膚質髮檢測儀、沙發 組、RO逆透機、冷氣設備、軟光柔膚儀、	98年 4月	美 膚 美 體 保 健 教學

專業教室 名稱	面積約 (m ²)/坪 數(坪)	設 備	完成 日期	開 設 課 程
		電腦、化妝品展示櫃、油壓電動升降兩用美容床、營養導出導入儀		(校內實習工廠)
美姿美儀 專業教室	100/30	木質貼皮地板、鏡面牆、扶手、UHF雙頻無線麥克風接收器、音響擴大器、喇叭、DVD錄放影機、攝影機控制台、投影螢幕	100 年 (擬)	韻律美姿學、整體造型展示走秀練習、造型美學應用、整體造型設計與實習、韻律美姿學、畢業專題製作
化妝品功效 性評估專業 教室	50/15	多功能生理檢測系統含定位器	100 年 (擬)	化妝品功效性評估、畢業專題製作
美容保健休 閒示範中心	160/50		100- 102 年 (擬)	連結美容、保健及休閒三大領域

2.圖書資源方面：

本科圖書資源除圖書館所陳列之書籍外，為充分利用各教學資源，科內老師也熱心傾囊提供私人各類美容保健相關期刊、圖書、教具、DVD等教學資源共細分為16種類別97本書籍，陳列於科辦公室供師生借閱參考，如下表所示：

美容保健科科辦公室圖書種類表

科辦公室圖書類別	數量(本)	科辦公室圖書類別	數量(本)
美容/衛生類	7	人際溝通類	2

化妝技巧類	5	美膚保養類	8
化妝品學類	14	衛生安全類	3
生理學類	4	家政類	7
色彩學類	3	語言類	2
技能檢定類	13	創意/思考類	1
指甲/美容類	3	職業倫理類	2
美容醫學保健類	11	雜誌叢書類	12

(5) 應用外語科

1. 專業教室

目前有語言教室一間，相關設備如表一：

表一：98 學年語言教室設備

項目	數量	單位
系統操作軟體	1	式
數位儲存系統	1	套
數位式學生學習機	54	台
教師電腦	1	台
功率擴大機	1	台
主控桌椅	1	套

項目	數量	單位
電腦主機	54	台
無硬碟系統	1	式
電腦網路交換器	1	式
電腦教學廣播主機	1	式
電腦教學廣播卡	1	式
數位式教師機	1	台
系統控制主機	1	台
主喇叭	1	式

2.圖書資源

目前有關英文學習圖書資源有中文圖書 2288 冊、西文圖書 1764 冊、視聽資料 283 件、中文期刊 8 種、西文期刊 2 種、電子期刊 3 種、及線上資料庫 1 種。

(6) 老人照顧科

本科專任教師在科辦公室，配有一部桌上型電腦可供使用，且每部電腦均可透過校內學術網路與圖書館資源共享，供處理各項業務；每人皆另有研究室，可供教師做進行教學與研究之相關事務。專業教室方面，目前有高齡者模擬體驗暨健康促進教學教室、高齡者全人照顧示範教室，並與護理科共用綜合階梯示範教室、基本護理實驗教室、身體評估實驗室，皆符合照顧專業與產業潮流，可供不同課程需求使用。

(7) 資訊及多媒體相關教學設備

崇仁醫護管理專科學校 98 學年度資訊及多媒體相關教學設備一覽表

設備 \ 校區	大林校區	嘉義校區	總計
電腦教室(電腦)	120	62	182
電腦	105	45	150
筆記型電腦	25	4	29
單槍投影機	36	10	46
印表機	30	10	40
多功能事務機	7	0	7
DV	4	1	5

(8) 圖書及資料庫資源

1.設備

設備 \ 校區	大林校區	嘉義校區	總計
電腦	17	6	23
影印機	2	1	3
視聽設備	8	2	10
討論室	4	0	4
閱覽席位	285	44	329

2.圖書及各類資料數量

中文書	西文書	中文期刊	西文期刊	報紙	視聽資料
55,785	5,772	155	23	7	4,740

3.主要電子資料庫

編號	名稱
1	CEPS 思博網中文電子期刊服務
2	CETD 中文電子學位論文服務
3	聯合知識庫
4	台灣人物誌
5	台灣商學企管資料庫
6	遠流中文版科學人電子期刊
7	萬方數據庫
8	慧科大中華新聞網
9	Acer Walking Library 電子雜誌
10	Clinical Drug Guide 臨床用藥指引資料庫
11	ProQuest Nursing and Allied Health Source
12	ProQuest Health Management
13	<u>Web of Science</u>

編號	名稱
14	<u>JCR(Journal Citation Reports of the Web)</u>
15	DII(Derwent Innovations Index)專利資料庫
16	Tumble Talkingbooks 英文有聲書資料庫
17	CABI-Leisure and Tourism Database+ebooks
18	Morgan & Claypool collection1 資工通訊資料庫
19	PAO(Periodicals Archive Online Collection 6)
20	EHA 經濟學人回溯期刊全文資料庫
21	MOML 近代法律全文資料庫
22	TLS 泰晤士報文學增刊百年饗宴

(9) 教師研究室及研究資源

本校擁有全新、現代化教師研究室及豐富教學研究資源。

1.教師研究室

名稱	面積	數量	用途	地點
獨立研究室	每間約 4.75m ²	6	教師研究用	5F
二人研究室	每間約 4.75m ²	50	教師研究用	4F 及 5F

2.研究資源

圖書及期刊數量

中文書	西文書	視聽資料	中文期刊	西文期刊
55,785	5,772	4,740	155	23

主要電子資料庫

編號	名稱
1	CEPS 思博網中文電子期刊服務
2	CETD 中文電子學位論文服務
3	聯合知識庫
4	台灣人物誌
5	台灣商學企管資料庫
6	遠流中文版科學人電子期刊
7	萬方數據庫
8	慧科大中華新聞網
9	Acer Walking Library 電子雜誌
10	Clinical Drug Guide 臨床用藥指引資料庫
11	ProQuest Nursing and Allied Health Source
12	ProQuest Health Management
13	<u>Web of Science</u>

編號	名稱
14	<u>JCR(Journal Citation Reports of the Web)</u>
15	DII(Derwent Innovations Index)專利資料庫
16	Tumble Talkingbooks 英文有聲書資料庫
17	CABI-Leisure and Tourism Database+ebooks
18	Morgan & Claypool collection1 資工通訊資料庫
19	PAO(Periodicals Archive Online Collection 6)
20	EHA 經濟學人回溯期刊全文資料庫
21	MOML 近代法律全文資料庫
22	TLS 泰晤士報文學增刊百年饗宴

主要西文期刊

編號	名稱	刊期
01	American Journal of Nursing	M
02	American Journal of Physiology-endocrinology & metabolism	M
03	Bakery Patisserie Book	Y
04	Cancer Nursing	BM
05	Cosmetics & toiletries	BM

編號	名稱	刊期
06	ELT Journal	Q
07	Geriatric Nursing	M
08	Journal of Cosmetic science	BM
09	Journal of Gerontological Nursing	M
10	J. of Psychosocial Nursing & Mental Health Services	M
11	Journal of Nursing Research	BM
12	MCN	BM
13	Nurse Education Perspective	BM
14	Nursing	M
15	Nursing Outlook	BM
16	Nursing Research	BM
17	RN	M
18	TESOL Quarterly	Q
19	The Journal of School Nursing	BM

主要軟體

軟體	數量	備註
WIN 2003 SER R2 教育版	1	
Windows 2003 中文授權版	1	
SOL SVR ENTERPRISE	1	
Delphi 2007 for Win32 Ent	1	
Acronis True Image10.Home 版	5	
微軟 CA 大專授權最新版	1	
Symantec 防毒軟體(全校)	1	
數位教學儲存系統	1	60 人用 CD Tower(語言教學用)
多媒體網路傳輸管理系統	2	eHD 軟體
還原精靈 6.1	20	
Acorbat7.0 中文/英文 Standard	40	
ACROBAT 專業版	1	
無蝦米輸入法大專全校授權	1	
自然輸入 8 專業版全校授權	1	
營養評估軟體	1	
線上證照模擬題庫	1	

軟體	數量	備註
體適能資料庫軟體	1	
術科錄影示範教學登錄管理軟體	1	
語言教學軟體	1	網路版
語言線上分級測驗軟體	1	網路版
Ghost 10.01 中文版	1	
威立導演 V.5	1	
CORELDRAW GS X3 中文	1	
Nvivo 7	1	
End Note 9	1	
Smart Draw 7	1	
Photoimpact 最新授權	10	
DREAMWEAVER 中文教育版	1	
SPSS base win 12.0 中文教育版	1	
Studio8 專業	10	
串流大師,3.5 單間教室	1	
跟我學 Dreameaver	1	

軟體	數量	備註
跟我學 photoimpact 11	1	
私房教師 Core IDRAW 12	1	
FLASH 中文教育版	1	
繪聲繪影中文教育版	40	
Dr.eye 翻譯軟體	7	
譯典通 7.0 專業版(語言翻譯軟體)	6	

(五) 校地及建物概況

(1) 校地概況:

區 分	面 積	地 號	土 地 所 有 權 狀 字 號
嘉義校區校地	654.94 m ²	0273-0000	087 嘉土字第 011597 號
	424.51 m ²	0274-0000	087 嘉土字第 011598 號
	2,005.94 m ²	0275-0000	087 嘉土字第 011599 號
	14,056.63 m ²	0276-0000	087 嘉土字第 003807 號
	164.25 m ²	0277-0000	088 嘉土字第 003809 號
	171.94 m ²	0280-0000	087 嘉土字第 011603 號
	4,712.40 m ²	0287-0000	088 嘉土字第 003811 號
大林校區校地	98,000 m ²	0582-0000	093 大林字第 010636 號
校地總面積	121215.0800 m ²		

(2) 學校建築物概況:

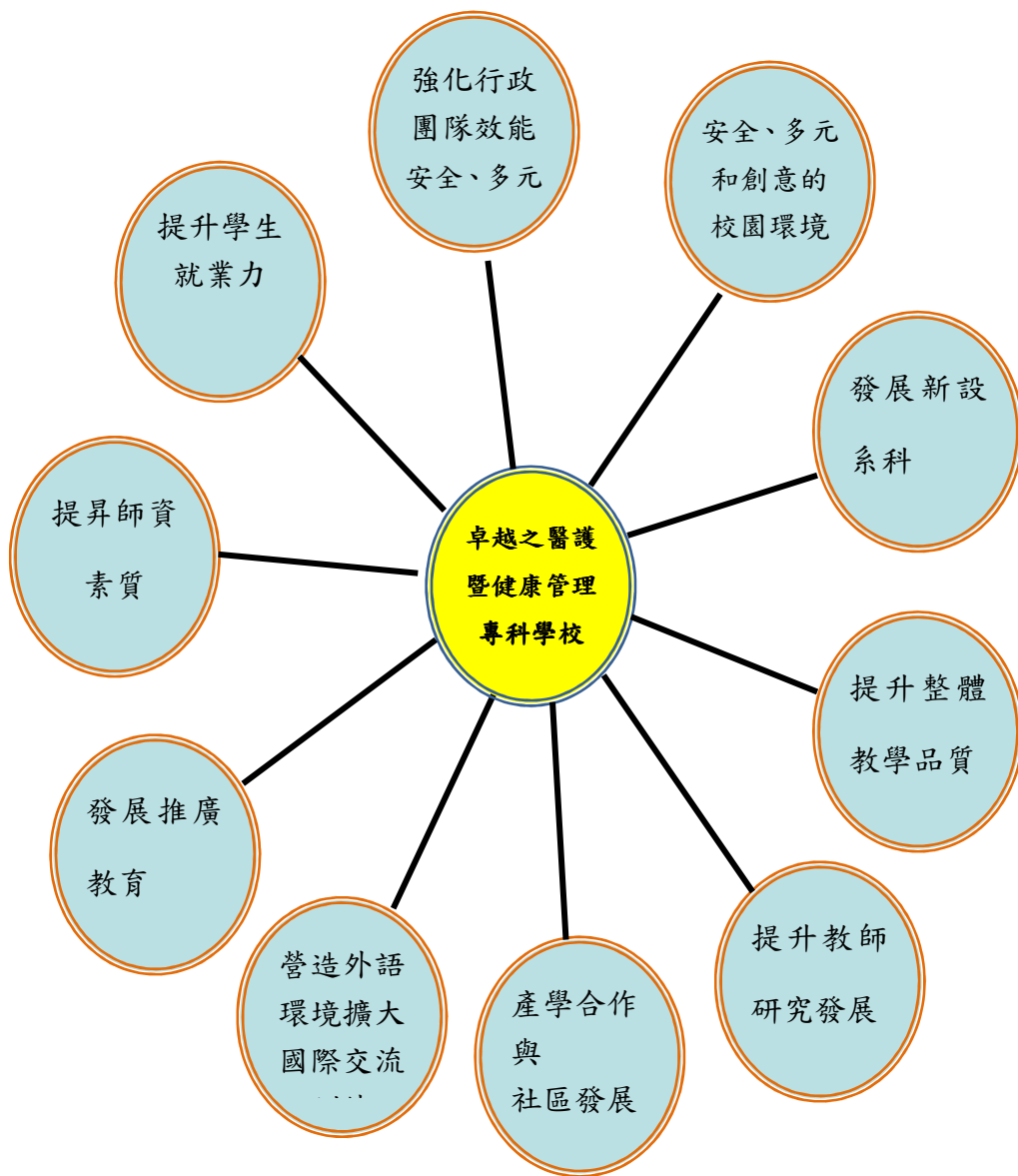
區 分	建築物名稱	樓地板面積	所 有 權 狀 編 號
嘉義校區	宿舍大樓	749.39 m ²	087 嘉土字第 003943 號
	教學大樓	2,437.32 m ²	087 嘉土字第 003945 號
	正心誠意樓	5,762.88 m ²	087 嘉土字第 003950 號
	學生宿舍	443.61 m ²	087 嘉土字第 003944 號
	懷正樓	6,042.41 m ²	088 嘉土字第 001941 號
大林校區	行政教學大樓	24,150.16 m ²	97 嘉府城使執字第 00038 號
	學生宿舍	9,422.49 m ²	97 嘉府城使執字第 00042 號
	污水處理廠	724.43 m ²	96 嘉府城使執字第 00220 號

二、學校發展方向、及執行重點特色及 99 年度校務發展重點

(一) 中長程校務發展方向

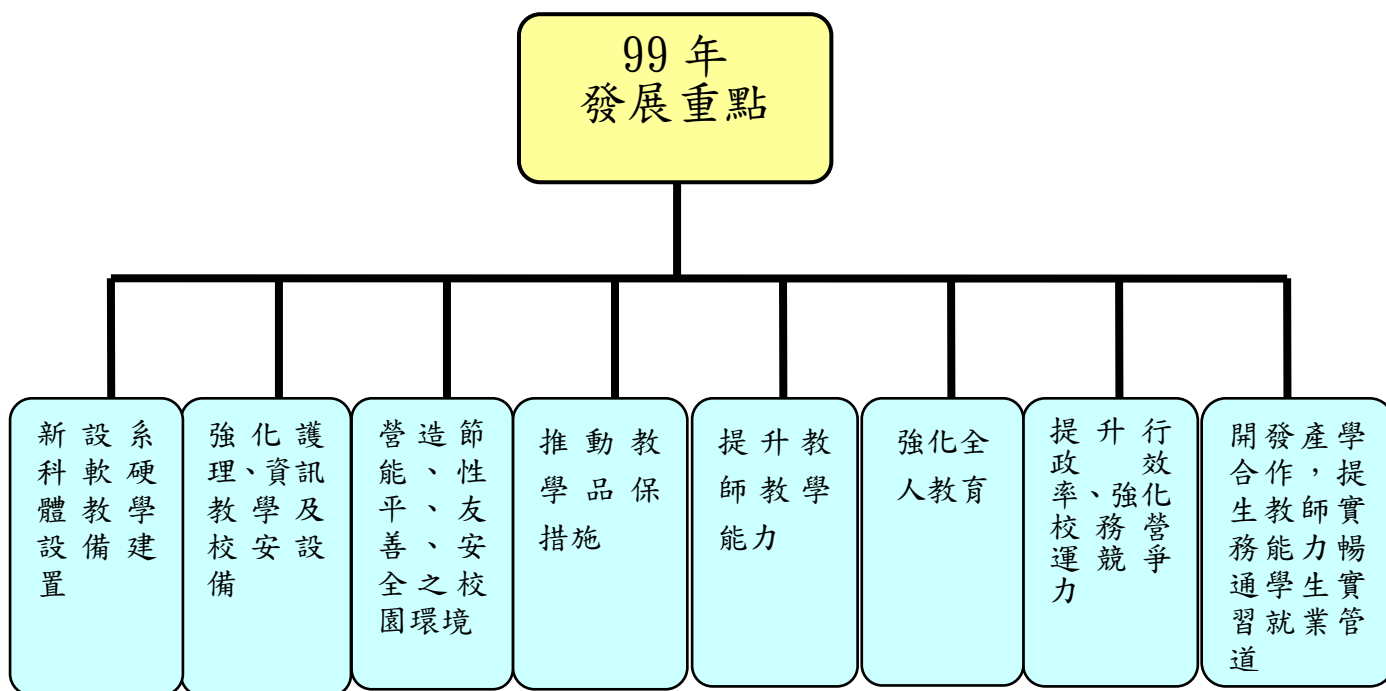
經 SWAT 分析後(詳見本校中長程計畫),本校之弱點與連待而來之經營威脅主要有「招生壓力」、「財政資源有限」、「行政團隊能力與效率待提升」、「研究、產學合作、社區發展與推廣教育能量不足」、「教學品質與產出有待提升」等數端。準此,本校擬定以下之目標,作為中長程發展之方向,試圖經由數年之努力後能有效改善本校校務之弱點並降低各項威脅因素之負面影響,並期能藉此提升整教學品質,為社會培養具備人文素養與專業技能之中級技術管理人才。

- (1) 規劃新設科系,持續引進優質師資,鼓勵現有教師進修,並有效整合師資及軟硬體教學資源,以期建構一流卓越之醫護暨健康管理專校。
- (2) 推動第二、三期大林校區建設計畫、營造友善、節能的創意校園。
- (3) 持續爭取公部門之獎補助經費,逐年建置或充實軟硬體之專業教學設備。
- (4) 提升教學品質,強化「系科本位」課程,以「就業導向」之教學模式期能提升學生之專業證照考試通過率及就業力。
- (5) 以全人教育理念引導學生發展健全之人生觀與價值觀。
- (6) 加強國際交流,提升學生外語能力,期能使學生掌握與世界接軌之能力。
- (7) 發展產學合作,提高誘因,鼓勵教師爭取產學合作案,運用本校醫護、餐飲、美容之專業知能,建立與業界之互惠夥伴關係。
- (8) 提升教師研究質量,建立教師科研能力,並回饋至常規教學工作,以提昇整體教學品質。
- (9) 推動社區發展,以本校醫護、餐飲、美容保健之優勢背景,結合實習課程,運用師生充沛之專業能量,與在地社區合作推動落實健康促進理念,期能達成在地化、社區化之永續發展。
- (10) 發展推廣教育,提供社會人士回流教育及訓練第二專長之機會,以充裕本校財源。
- (11) 強化行政支援團隊之實務職能,持續引進最新有效可行之管理經驗與設備,期能使之成為教學單位之後盾。



(二) 99 年度校務發展重點

99 年度本校校務發展重點說明於下。



(1) 新設及組建中之系科教學軟硬體設備建置

本校除護理科外，餐飲管理科等其餘五個系科皆屬新設，其教學硬體設備仍有待充實完善之，衡量各新設系科之課程規劃，若干專業教室及其中之教學設備必須於 99 學年度開始前建置完畢或加以充實，以供教學使用，故將此項工作視為 99 年度本校校務發展之第一重點。茲將各新設系科有待建置之專業教室或相關設備說明羅列於下：

1. 餐飲管理科：

- a. 增設西餐烹飪教室與實習餐廳等教學設備並同時將考場規格與業界使用趨勢納入考量，縮短教學與業界需求落差。
- b. 增設實習餐廳。
- c. 建置營養分析軟體，以支持本科營養保健專業教學及餐旅資訊系統教學並結合業界

運用軟體，縮短教學與業界需求落差。

- d. 建置顧客餐飲管理軟體，以結合本科餐飲管理專業教學及餐旅資訊系統教學，縮短教學與業界需求落差。

2. 烘焙科：

充實烘焙教室中點設備及巧克力教室。

3. 美容保健科：

98 年度已建置完成之專業教室有彩妝造型、美膚美體及衛生技能專業教室共 3 間及 1 間美容保健諮詢中心，現需於 99 年度積極充實其內部設備，期許學生有更完善之實習環境。

4. 老人照顧科：

本科為新設的學術單位，為讓學生的學習效能更好，因此初期投注較多的經費以建構優質的教學環境，並將逐年擴充教學設備；依據本科中長程發展計畫，擬於 99 年度階段性採購高齡者模擬體驗暨健康促進、高齡者全人照顧示範儀器設備，分別用以充實目前本科有「高齡者模擬體驗暨健康促進教學教室」、「高齡者全人照顧示範教學教室」兩間專業教室。

5. 應用外語科：

未來即將規劃語言自學中心及英語角，讓學生的語言學習環境更臻完善，預計在 99 年度規劃語言自學中心一間，相關設備含蓋學生電腦設施、數位語言學習教材、視聽軟體及圖書，以此讓學生從線上多元語言教材習得更多語言知識及增進自我能力。此外，預計在 99 年度能成立英語角(Language Corner)，內容涵蓋了閱讀區、討論區、影音區及表演區，希望有一個多元又豐富的語言學習區域，讓師生在閒暇之於能做彼此的溝通、學習及交流，使語言學習更有趣、更有效能。

(二) 現有護理教學、資訊教學等教學設備之充實

本校護理科建置已久且教學績效優良，然有鑒於護理技術日新月異，相關教學資源與設備亦有待與時俱進。而護理專業教育中之核心基礎科目，如「內外科」、「產兒科」等教學設備仍有汰舊換新及新增添之需要故相關專業教學設備亦有待充實。此外，本校改制專科後，師生對課堂上師生互動 e 化教學方式有殷切之需求，且陸續增加新設科系，各項資訊教學設備確有待進一步強化與充實。

(三) 營造節能、性別平等友善、安全之校園環境

本校於 97 年 8 月遷移至嘉義縣大林鎮新校區，雖遠離塵囂而有幽靜之美，但因新校地較為僻靜廣闊，校區一帶又多為農田，安全死角較多，故仍需積極充實校園安全設施，以維護師生之人身安全。此外，資訊安全省水節能等設備亦需因應節能減碳之需求，加以購置。

性別平等教育係目前政府所積極推動的重要工作，有鑒於性平意識之重要，本校將於 99 年度由學務處積極辦理提升學生性別平等意識之活動，以期培養學生尊重性別並營造出性別友善之學習環境。

（四）推動教學品保之措施，以提升教學品質

為確保教學品質成效，擬推動完善之教學品保系統，擬就課程面：推動本位課程、資源面：建構完善學習資源，營造有利的學習環境。發展課程地圖。教師面：精進教師教學專業與教學方法，推動教師評鑑。學生面：加強學習輔導，提升學生就業力等四個面向加以推動，期望透過在優質的環境下，本校每位教師都教得好、學生都學得好，達到學習成效的全面提升。

（五）提升教師教學與研究能力

近程(99 年度)發展重點為修訂各項促進教師學術研究發展有關之獎勵辦法，固定舉行成果發表會和教師學術研討會，研修研究評量辦法，做為教師獎勵研究及獎補助款核配之依據。積極爭取各項專案補助計畫，以充實教學研究之設備。由教學資源（教師發展）中心撰寫專案計畫，爭取建置多媒體教材製作中心，並辦理研習研討會，提升教師製作多媒體教材之能力，以改進教學方式。規劃聘請校外專家學者，駐校評鑑，協助教師自我成長，提升教學品質。

（六）加強服務學習、生命教育、通識教育、體育教育、生活教育及品德教育等全人教育課程，培養學生具備適應社會生活及追求幸福人生之能力。

培養人道關懷、人文素養、開創自我、服務社會及終身學習成長之優秀護理、餐飲、美容保健及長期照護之專業人員，積極推動通識教育課程以落實全人教育之理念。以具有通識精神的專業教育，培養具備人文關懷的專業人才；由「普及通識教育」邁向「深化通識教育」，建立學校的特色與競爭優勢。本校注重「生命教育」之全人教育理念，並設有推動生命教育之專責單位，配合學務處之職能，強化學生生活、品德、體能教育，並積極推動服務學習課程與活動，寓教育理念於服務之中，培養學生服務奉獻，關愛人群的精神。透過參與義務服務工作的機會，走出自我，接觸人群，學習「關愛他人」、「樂於助人」的美德，並進而體會「喜愛生命」、「尊重生命」的高尚情操，以力行實踐的方式，落實全人教育之目的，並期能未設會培育出具備健全人格的好公民。

七、透過外部評鑑與內部檢討機制，提升行政效率，強化校務營運競爭力。

為了追求技職教育逐步邁向卓越及形成多元發展，提升專業技術教育及研究水平，各項外部評鑑實為達成此一目標的重要憑藉，亦為督促提升與改進教育品質的必要措施。本校已於 97 年度接受 TNAC 評鑑，並已針對若干缺失進行積極之改善。此外，並將於 99 年 3

月接受例行之專科學校評鑑。

內部檢討機制是透過各種管道瞭解反應與意見，並據此進修正調整及建立新作法。管道來源行政階層政策指導、生輔組與導師反應、自我評鑑、在校生/畢業生反應與問卷調查、如家長反應與校外產官學建議。由技合處會同教務學務單位收集整理反映意見之後，定期提至行政會議討論、檢討，會議確認後實施，並持續追蹤改善。

提升行政效率，強化校務營運競爭力，期能在循序漸進，由單位以至全校的整合下，形成縝密有效率的行政鏈，規劃高效率的行政作業流程、結合資源的充分運用，工作重點有：

1.推動行政管理資訊化。

(1)行政業務資訊化：

(2)公文電子郵件系統：

(3)人事行政資訊化：

(4)電子化學習環境：

2.行政同仁在職進修制度與訓練

積極薦送同仁參加學校行政課程等相關訓練，除充實同仁公務所需知能外，並藉由參與之過程，得與他校或他機關人員進行知識之共享與經驗交流，強化學習意願，提升行政競爭力。

3.提高行政績效之各項措施

(1)針對各行政單位公務項目、內容與決行層級，全面檢討修訂分層負責明細表，並致送單位行政人員使用，縮減公文處理流程，提高行政服務品質。

(2)為落實行政資訊化作業，由資訊組協助，利用資訊技術發展辦公室自動化，不僅減化工作流程，節省人力、物力且隨時提供必要之服務功用，行政效能更為提昇。

八、延伸產學合作觸角，建立學校與業界之夥伴關係，拓展教師實務進修、學生實習就業之進路。

培養具有實務能力，能立刻為產業界所運用的畢業生實係技職教育之目標，而要達成此目標，各專業科目之教師必須在學術理論之外兼具專業實務之能力。近幾年來，技職教育體系之各院校持續強化與產業的互動與回置，更將決定技職教育的成敗。當前面對技職大專的體系，服務專業化、技術證照化在國家經濟發展的重要性加重，本校屬技職教育體系之一環，訓練畢業生之就業力，培養學生畢業後順利進入職場之能力，係本校專才教育重點之一，期能在未來對國家社會更有貢獻。本校在歷任校長的經營擘畫下，目前共有五年制及二年制等不同學制，學生二千餘名，校內設有護理、餐飲管理、美容保健、烘焙、老人照顧及應用外語等科。職此，本校注重與各大醫療院所及相關產業機構之產學合作，試圖建立學生學理技術、實務培訓、就業之三階段發展模式，以培養學生畢業後順利進入職場之能力。目前已同嘉義市聖馬爾定醫院、嘉義基督教醫院等大型醫院及劍湖山集團、耐斯王子飯店等及各大食品餐盒公司機構建立合作關係，並已

有欣喜之成果。此外，本校重視與社區之關係，陸續推動健康營造、推廣教育等種種活動，期能建立本校與社區間之夥伴關係。

延伸產學合作觸角，建立學校與業界之夥伴關係，拓展教師實務進修、學生實習就業之進路其具體之作法如下：

- 1.產、學實務交流研討會
- 2.教師至業界進行專業訓練
- 3.推動專任教師從事與其教學及實務能力成長有關實務研習活動
- 4.提供專任教師從事與業界實務專題研究活動之專題研究費用
- 5.推動專任教師取得與其教學專長有關之專業證照(如 ACLS 等)，並給予補助。
- 6.聘請實務界人士到校演講，教師可從中被啓發專業知能。

貳、支用計畫與學校整體發展規劃之關聯

一、資本門支用項目與學校整體發展規劃關聯性

(一)各教學單位及全校性教學研究設備方面：

本校自 94 年 8 月改制以來即定位為發展以護理教育為基幹之醫護管理專科學校，第一、二年以招收五年制及二年制護理科學生為主，96 年學年度起開始招收餐飲管理科，復於 97 學年度設置二年制烘焙科及五年制美容保健科，並已按本校中長程發展規劃，於 98 學年度設置二年制老人照顧科及五年制應用外語科，陸續皆有增班增科之計畫。

於校務增科發展過程中，新設系科及組建中系科其專業教學設備之建置為 99 年度本校校務發產重點之一。此外，原有護理科護理專業教學設備及全校性資訊多媒體教學設備亦有擴充之需要，茲分述如下：

(1) 餐飲管理科、烘焙科

餐飲管理科自 98 學年度起已有三年級學生，於該科之課程規劃中已安排有高階餐飲課程；西餐自為教學之重點課程，故擬於 99 年度建置並充實**西餐教室**，烘焙科以中西式麵糕點之製作為其重點實務技能課程，其**烘焙教室**仍有持續擴充之需要。而此兩科專業屬性較為接近，若干教學設備可行資源共享，以使整體發展經費採購之設備發揮最大之運用效益。

餐飲管理科擬運用整體發展經費，積極建置「西餐教室」。其中包含萬能蒸烤箱、立式冷凍冰箱……等專業教學設備。因該科有實務技術課程之屬性，故需借多工攝影機等多媒體教學設備，以便學生能近距離觀察教師之技術示範動作（詳見附表四）。此外，餐飲管理科於中長程計畫中，規劃建置**實習餐廳**，提供學生實踐專業教學之場所，不唯可驗收實務技能之教學成效，亦可建立學生之自信心，開拓學校之財源。因此，亦須建置實習餐廳之相關設備。烘焙科為充實烘焙教室，擬運用整體發展經費採購大理石麵食工作廚、基本發酵櫃、最後發酵櫃……等專業教學設備（詳見附表四）。

(2) 美容保健科

美容保健科係 97 學年度新設之教學單位，依其課程規劃，三年級之學生擬於 99 學年度接受「美膚技術實務」、「美容與衛生」等課程之訓練，因應課程需要，故須加強**美膚美體專業教室（含美容保健諮詢中心）、衛生技能教室**之相關設備該科擬以整體經費購置生理檢測定位器、角質分析代謝儀……等專業教學設備（詳見附表四）。

(3) 老人照顧科（新設）

老人照顧科係新設之科系，已於 98 學年度招生。該科之課程規劃中安排有高齡者照護等有相關課程，而充實建置**高齡者模擬體驗教室、高齡者全人照顧示範教室支設備**。該科擬

運用整體發展經費，積極建置「**高齡者模擬體驗教室**」，擬運用整體發展經費採購吞嚥模擬訓練模型、半身麻痺體驗裝置……等專業教學設備（詳見附件附表四）。

（4）應用外語科（新設）

應用外語科係新設之科系，已於 98 學年度招生。該科擬充實建置**英語語言自學中心**。以此讓學生從線上多元語言教材習得更多語言知識及增進自我能力。該科擬運用整體發展經費，擬運用整體發展經費採購「**線上學習測試平台-新全民英檢線上模擬測試系統**」、數位教材儲存系統……等專業教學設備（詳見附件附表四）。

（5）護理科

為因應護理工作之日新月異，因此擬充實**產兒科教室、內外科教室、基本護理學教室**，添購充實產兒科、基礎護理學、內外科等課程教學用設備 real baby 組、假病人、額溫槍、肌肉注射器、孕婦體驗裝置……等供教學之用（附表四）。

（6）全校性教學設備

為改善多媒體環境，以整體經費補助款添購筆記型電腦及單槍投影機供學生上課用，幫助學生學習，讓學生與教師有更多互動機會且減少傳統教學，使用多項輔助工具，以逐步充實適合各課程之需求。

教師發展中心為提昇教師教學技能，於中長程計畫中規劃購置教學影音相關教材製作軟體並充實教師專業研習之相關影音設備。

通識教育中心體育組負責全校性之體育課程。為使學生獲得多元的體育教學成果，規劃購置桌球桌、舞蹈教室視聽設備等器材。

（二）圖書館自動化、圖書期刊及教學媒體方面：

本校大林校區已開始運作，亦於新校區建置圖書館。新館之建置亟需建置期刊管理模組系統等等相關圖書自動化設備。此外為充實大林及嘉義校區圖書館館藏資源，預計持續購入中西文專業及通識圖書。另購置各種視聽資料以及最現代化的資訊系統，讓學生與最新的 E 化環境並行。而因應流感肆虐，擬購置紫外線書籍消毒裝置，以降低傳染之風險。

（三）學生事務與輔導相關設備方面：

（1）配合新校區的啓用，增添社團與輔導中心設備，以提供學生使用，本年度的支用項目包括海報牆、電子琴、劍道護具等。

（2）協助社團發展，透過社團活動，帶動校園活力，使學生經由社團活動的領導與參與，發揮潛能，獲得人格成長。

(四)增設新校區校園安全節能設備：

為維護學生校園活動及資訊安全，擬購置校安維護攝錄裝備及網路安全防護系統，維護校區宿舍及師生活動安全。並購置太陽能燈組等設備，以達成節能之效果。

二、經常門支用項目與學校整體發展規劃關聯性

(一)改善教學與師資結構方面：

因應少子化的現象，競爭勢必日益激烈。配合本校各教學單位之成立，改進教學成效、提升服務品質外，將積極擴增各學科領域之學術研究設備，大力提升研究水準，鼓勵教師同仁前往海內、外重要學術研討會、重要學術刊物發表研究成果。同時，訂定學術研究推行辦法，開闢教師研究成果之發表園地與管道，積極鼓勵協助教師之學術研究活動，提昇本校學報學術標準，建立本校學術特色，以達質量並進的目標。

(二)行政人員相關業務研習及進修方面：

行政制度需多方面研習新知，為求加強業務了解，並增進本校各單位行政效率與品質。配合教育部各項新訂法令或政策，派員參予研習。為鼓勵行政人員進修、研習，訂有職員工進修、研習獎勵辦法。

(三)學生事務與輔導相關經費：

本項經費占經常門經費 4%，用於外聘社團指導教師鐘點費及辦理各項與學生事務與輔導相關之研習活動，包括校內輔導知能研習活動及個案研討會等活動，經費用於舉辦全校性的社團幹部研習活動、社團指導老師研習活動，以發展「帶動中小學社團發展」，進而鼓勵校園社團進行社會服務工作以及校際社團聯誼活動。

(三)為適應社會變遷，提昇本校競爭力，除致力於各項軟硬體的充實外，高階師資的延聘更是帶動學校研究水準、提昇教學品質非常重要的關鍵。因此，除提撥 40%作為鼓勵教師研究、進修、研習、著作等項目外，53%用以延聘及補助現有高階師資，以充實師資陣容。

參、經費支用原則

一、 經費分配原則與程序

本校獎補助經費依據教育部「獎補助私立技專校院整體發展經費核配及申請要點」及「獎補助支出憑證免送審配合作業相關事項」之規定分配運用，並分資本門與經常門二大項，其分配比例為 70:30，含學校自籌款金額佔 10%以上，並配合本校中長程校務發展計畫，經由整體發展經費專責小組會議，依照「崇仁醫護管理專科學校教育部獎補助款資本門經費分配辦法」及「九十九年度教育部獎補助私立技專校院整體發展經費核配及申請要點」，通過各單位年度分配預算額度後，編列預算規格說明書，再經專責小組會議通過。

(一) 經費分配原則

本年度整體發展經費校內各單位之核配原則，謹依「崇仁醫護管理專科學校教育部獎補助款資本門經費分配辦法」辦理。依該要點規定，由技術合作處核算各教學單位基本補助額度及法定補助下限換算之額度後，由專責小組審議「全校性設備」及「重點補助」部份預算各單位之核配。考量圖書自動化、學務相關設備、校園安全設備皆屬必須，故統由相關單位提交預算後由專責小組審議之。經專責小組討論通過，經費大項分配比例如下：

1.資本門經費，主要優先用於各科教學及儀器設備之採購，佔資本門經費 70%，依照「崇仁醫護管理專科學校教育部獎補助款資本門經費分配辦法」，除了各教學單位依發展所需之教學設備增購外，全校性發展也為分配重點。又 10%用於採購圖書期刊及教學軟體，由本校圖書館依各教學單位需求，統一編列採購。提撥 4%作為學生事務與輔導相關設備經費，本項經費使用項目由本校學務處統籌規劃。另外，9.33% 用於增設新校區校園安全節能設備。

2.經常門經費，運用 53%為增聘高學歷教師，以改善師資結構，另 40%為獎助師資經費，以鼓勵教師從事獎助教師進修、研究、研習、著作、改進教學、取得證照、專利、提升教學研究品質及水準。提撥 2%作為學生事務與輔導相關經費，提昇學生社團，以及社團師資之需求，本項經費使用項目由本校學務處統籌規劃。提撥 3%作為行政人員相關業務研習及進修，包括人事室及各單位辦理之行政人員業務研習活動。

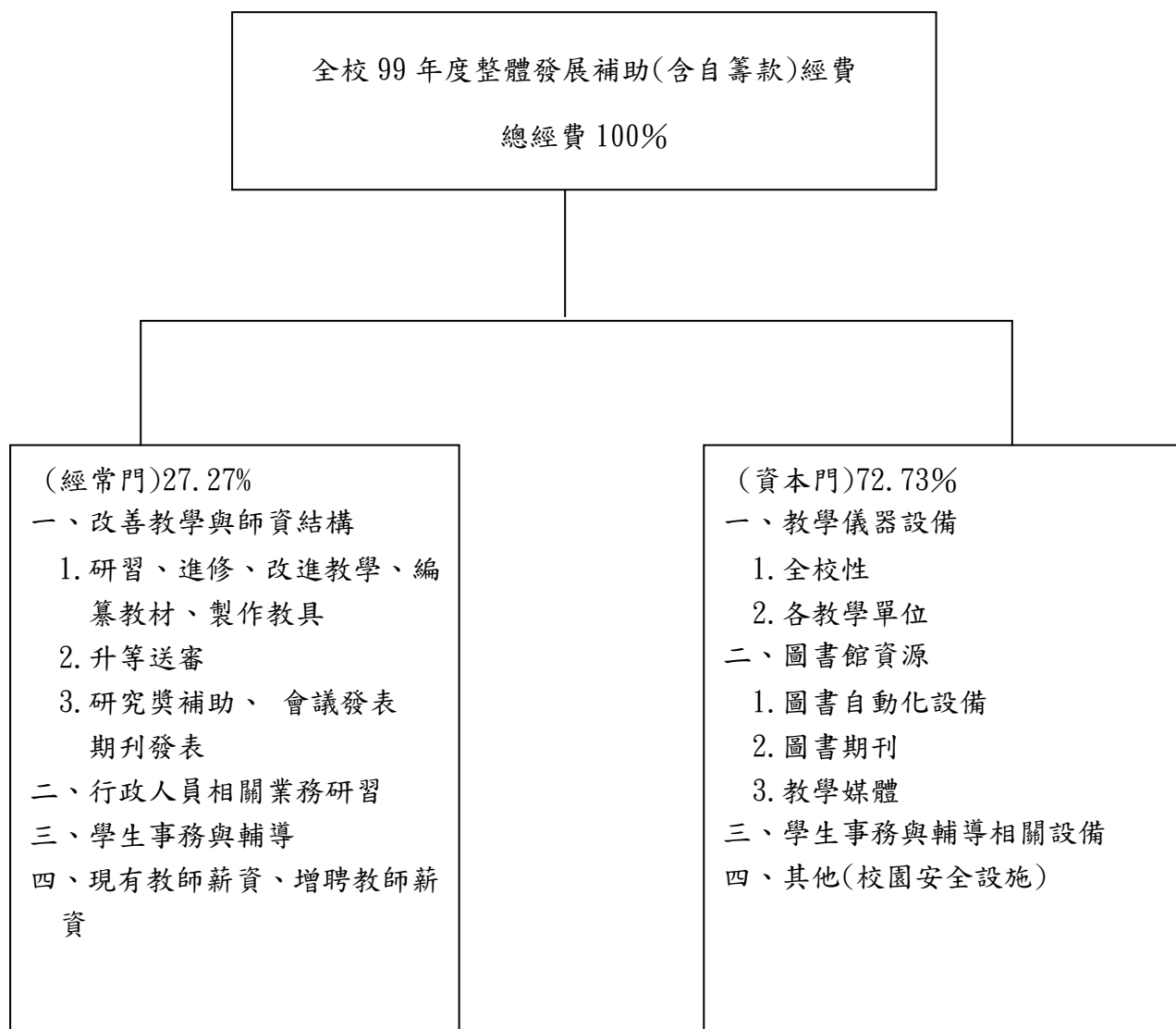
(二) 經費分配程序：

1. 資本門經費由技術合作處召開「87 學年度崇仁醫護管理專科學校整體發展獎補助第一次專責小組會議」，依據教育部核配標準、「崇仁醫護管理專科學校教育部獎補助款資本門經費分配辦法」及配合本校中長程校務發展計畫訂定出分配原則及單位分配金額，各單位依據分配金額、發展重點與特色提列支用項目，並排定優先順序後送至技術合作處彙整。

2. 經常門經費，由人事室、教務處與技術合作處共同運作，並由技術合作處負責召開本項經費編列相關會議，訂定各細項之分配比例，教師提出之各項申請，經本校各審核機制審核。

3. 以上資本門及經常門經費支用分配資料經各單位內部會議通過後由技術合作處統籌整理後，召開「97 學年度崇仁醫護管理專科學校整體發展獎補助第一次專責小組會議」進行審議，修正通過後呈報教育部。

崇仁醫護管理專科學校 99 年度教育部獎補助私立技專校院整體發展經費分配架構圖



(三) 經費分配流程：

各單位依本校相關辦法，配合中長程發展計畫、教學研究發展重點編列預算。



技合處根據去年經費使用狀況，召集使用經費之相關單位共同討論本年度計畫重點與預算分配。



各單位按分配預算召開會議，決定本年度採購項目及優先順序。



召開整體發展經費專責小組會議，審核本年度計畫重點與預算分配，並請各單位代表列席說明。



由技術合作處提出本校整體發展經費及支用計畫書按規定時間內報部申請。



總務處依本校「採購辦法」進行各單位儀器設備採購業務，並安排經費稽核小組派員列席指導。



召開經費稽核委員會議審查各項經費使用情形。

二、相關組織會議資料與成員名單

本校專責小組組織辦法、成員名單與相關會議資料，請見本計畫書附件。

肆、預期成效

一、本年度規劃具體措施（請見文後支用計畫書附表）

- （一） 附表一 經費支用內容
- （二） 附表二 資本門經費支用項目、金額與比例表
- （三） 附表三 經常門經費支用項目、金額與比例表
- （四） 附表四 資本門經費需求教學儀器設備規格說明書
- （五） 附表五 資本門經費需求圖書自動化設備規格說明書
- （六） 附表六 資本門經費需求軟體教學資源規格說明書
- （七） 附表七 資本門經費需求教學研究及學生事務與輔導相關設備規格說明書
- （八） 附表八 資本門經費需求其它項目規格說明書
- （九） 附表九 經常門經費需求項目明細表
- （十） 附表十 經常門經費改善教學之相關物品(單價一萬元以下之非消耗品)明細表

二、預期實施成效

(一)資本門

項目	重點發展特色	預期成效
各所系科中心之教學及研究設備	<ol style="list-style-type: none"> 1.建置餐飲管理科、烘焙科、美容保健科、老人照顧科、應用外語科所須之各項專業教室及其設備。 2.添購護理科產兒科實驗課程教學用設備。 3.添購大林新校區多媒體教學設備。 4.添購體育教學相關設備。 	<ol style="list-style-type: none"> 1.有助學生進入職場實習準備，提昇學生學習興趣，增進學習效果。 2.餐飲管理科與烘焙科共享專業設備，以整合校內資源，開發產學合作能量。 3.讓護理科學生臨床實務相符，改善學生學習環境與技能。 4.經由教師發展中心規劃之教師改善教學及多媒體實作研習，可有效利用獎補助款所採購之教學設備，並透過多媒體教學讓學生有更多成長及收穫。 5.添置體育及多媒體教學相關設備，提升學生學習興趣與成效。
圖書館自動化及圖書期刊、教學媒體	<ol style="list-style-type: none"> 1.建構圖書館電腦自動化設施，有利資訊檢索及館藏之利用率。 2. 充實各教學單位中西文圖書與教學媒體視聽資料 	<ol style="list-style-type: none"> 1.可提供圖書館完善設備、擴大圖書館對師生教學與研究讀者服務之功能。 2.提昇本館中外文圖書館藏的質與量，以供全校師生閱讀、教學與研究需求。
訓輔相關設備	促進社團發展，帶動社團活力。	增加學生社團設備，發展學生潛能與興趣。
校園安全監視及節能系統	配合中長程發展計畫，建構安全的校園，維護教師學生校園活動安全。	配合校園安全攝錄等系統及太陽能燈組，節約能源並提供教師學生安全的校園學習環境。

(二)經常門

項目		重點發展特色	預期成效
改善教學與師資結構	研究	1.依教師專長組成研究團隊。 2.鼓勵教師與校外研究機構合作。 3.綜整教師研究成果與出版刊物。	1.提昇教師研究風氣與水準。 2.增強產學合作。 3.作為課程調整之依據。 4.崇仁學報的出版。
	研習	1.鼓勵教師參加研習，取得專業證照。 2.充實專業能力。 3.辦理教師研習活動	提昇教學品質。
	進修	鼓勵校內原有講師進修博士學位	改善本校師資結構
	著作	提供獎勵金鼓勵教師發表著作，並獎助登稿所需費用。	提昇教師本質學能及教學能力
改善教學與師資結構	升等送審	鼓勵教師升等給予獎勵且升等所需外審費用予以全額補助。	著作升等以改善本校師資結構
	改進教學	1.執行改善教學計畫 2.指導學生參加校外比賽。	提昇教師教學品質。
	編纂教材	鼓勵教師編纂適合本校課程本位的教材	幫助學生學習,以期達到事半功倍之效。
	製作教具	鼓勵教師製作適合本校課程本位的教具	提昇學生學習興趣。
行政人員相關業務研習及進修		1.配合教育部各項新訂法令或政策，派員參予學習。 2.參加本職學能有關進修、研習，包括外語能力加強。	提昇行政人員本職學能，提昇行政服務效率與品質。
充實學生事務與輔導		1.充實學生社團活動內容，鼓勵學生參與學習。 2.擇請學生社團輔導，增進社團之品質與成效。	增進學生參與學生事務之興趣。提高學生參與社團的意願，提昇社團功能與品質。

補助現有及增聘之高階教師薪資	依據本校各科中長期發展計畫，增聘助理教授以上之專業師資	1. 補助現有及增聘助理教授以上師資，改善整體師資結構，提高助理教授以上師資比 2. 補助現有及增聘助理教授以上師資提昇及帶動本校其他教師之支學術研究風氣，提高教師研究品質。 3. 提昇本校教師教學品質。
----------------	-----------------------------	--

(三) 教學單位預期成效之量化陳述

單位	量化預期成效
餐飲管理科	1. 辦理學生與產業界接觸之活動兩場，學習滿意度能達 8 成以上。 2. 鼓勵學生參與各項校外競賽活動至少兩次，6 人次以上，以磨礪實務技術，培養相關自信與興趣。 3. 辦理各種技術證照考試衝刺班，透過技術證照考試衝刺維持考照率制 80% 以上。
烘焙科	1. 配合課程教育目標開設中式麵食、米食、烘焙、中西式點心並以檢定考試做為技術驗證，於畢業前取得丙級證照達 90% 以上。 2. 申請國家級中式麵食、米食、烘焙合格場地，配合行政院勞委會每年辦理相關檢定作業達 500 人次以上，嘉惠地區學生與業界並增加學校知名度。
美容保健科	1. 學生於美甲技能之學習率能達 100%。 2. 學生對化妝品功效性分析之學習與練習紀錄達 100%。 3. 檢測化妝品之評估技能達 80%。 4. 操作各種皮膚檢測儀器之能力達 80%。 5. 相關之美甲與化妝品評估課程，能滿足學生市場之需求達 80%。
老人照顧科	1. 充實高齡者模擬暨健康促進體驗教學教室、高齡者全人照顧示範教室教學設施設備：塑造具優質與實用特色的教學環境，讓各專業科目教師能充份運用於教學設計中，發揮相輔相成的效果，促進學習效能。針對老人照顧科學生（一班）、護理科四年級學生(七班)，將於相關課程

	<p>(如老人健康評估、老人照顧與實驗、老人護理學)中規畫高齡者模擬體驗活動總計 8 次，學習滿意度能達 8 成以上。</p> <p>2.透過相關的設備如釣魚遊戲訓練、下肢遊戲訓練儀、主被動訓練運動器，讓學生學習如何運用活動設計概念，達成高齡者健康促進的目標，以提升高齡者全人照顧教學品質及範圍。將於老人健康促進課程，安排老人照顧科學生(一班)，分組運用健康促進設備完成 6 份老人健康促進方案實作計畫，學習滿意度能達 8 成以上</p>
應用外語科	<ol style="list-style-type: none"> 1. 學生每週皆能自學 3 小時。 2. 學生於自學其間需做筆記，每次學習皆能有 100%之紀錄。 3. 學生於自學後皆能達成既定之目標，並且學期成績能比前一學期進步 30%。 4. 本校之語言檢定證照通過率能達 80%。 5. 相關之自學系統皆能滿足學生之需求，滿意度達 100%。
護理科	<ol style="list-style-type: none"> 1. 方位紅外線顯溫槍讓學生對先進教學資源的認識與操作於顛部體溫測量的技術能夠達到 100% 2. 二合一肌肉注射器(臀部)增購新型機種讓學生操作，讓其對新型器材的認識與操作增加 50% 3. 孕婦體驗裝的添購讓學生對孕期的生理改變與行動影響了解度提升 100% 4. Real baby(含床)添購數量，讓學生對於新生兒的護理技術熟練度提升 50% 5. PV 模型是產前子宮頸檢查實習用模型，預期學生對產前的子宮頸鬆弛與消失情況的認識能夠達到 100% 6. Doppler 是監測胎心音時使用，預期學生對監測胎心音的重要性與知識提升 75% 7. 假病人：此教材是貼近真人生理結構的最新產品，預期提升學生對人的生理構造與機能了解率提升 50% 8. PASW Statistics Base 18.0 教育網路版 5 人將應於學生複習考試成績分析與考題難易度的歸類與成績比較，預期提升學生成績管理機制達 95% 9. A3 彩色列表機將成績分析資料與考題難易分布能以 A3 紙一次完整列印，預期提升行政作業效率提升 50%。

伍、檢附中長程校務發展計畫乙份

請見另冊

附表一、經費支用內容（*下列表格所稱獎助款係指績效型獎助款）

（*填表數字以整數為準，小數點不予計算）

99 年度獎補助款經費明細				
補助款(1)	獎助款(2)	總預算(3)=(1)+(2)	自籌款(4) (獎補助款 10% 以上)	總經費 (5)=(3)+(4)
\$ 13,639,154	\$ 8,139,238	\$ 21,778,392	\$ 2,177,839	\$ 23,956,231

	資本門			經常門		
	補助款	獎助款	自籌款 (100 %)	補助款	獎助款	自籌款 (0 %)
金額	\$ 7,105,636	\$ 8,139,238	\$ 2,177,839	\$ 6,533,518	\$ 0	\$ 0
合計	\$ 17,422,713			\$ 6,533,518		
占總經費比例	72.73%			27.27%		

註一：資本門及經常門，各佔獎補助款總預算（不含計畫型獎助）70% 及 30%。前段經常門預算得流用 5% 至資本門，流用後資本門不得高於 75%，經常門不得低於 25%。經資門之劃分應依「財物標準分類」規定辦理。

註二：10% 以上自籌款（不限定經常門及資本門的比例）。

附表二、資本門經費支用項目、金額與比例表

※ 是否支用重大修繕維護工程					
<input type="checkbox"/> 是，\$ _____，占資本門 _____ %（註一） <input checked="" type="checkbox"/> 否					
項 目	獎補助款		自籌款		備註
	金額	比例（%）	金額	比例（%）	
一、各所系科中心之教學及研究設備（至少占資本門經費 60% 以上【 不含自籌款金額 】）	\$ 11,671,053	76.56%	\$ 2,177,839	100%	註二
二、圖書館自動化及圖書期刊、教學媒體（應達資本門經費 10% 【 不含自籌款金額 】）	\$ 1,524,487	10%	\$ 0	0%	註三
三、教學研究及學生事務與輔導相關設備（應達資本門經費 2% 【 不含自籌款金額 】）	\$ 609,795	4%	\$ 0	0%	註四
四、其他（省水器材、實習實驗、校園安全設備與環保廢棄物處理、無障礙空間、其他永續校園綠化等相關設施）	\$ 1,439,539	9.44%	\$ 0	0%	註五
合計	\$ 15,244,874	100%	\$ 2,177,839	100%	

註一：請詳細敘明理由。本項獎補助經費，不得支用於興建校舍工程建築（亦不得支用於興建建築貸款利息補助）。但因重大天然災害及不可抗力因素所致需修繕之校舍工程，於支用計畫中敘明理由並報部核准後，得於資本門經費百分之五十內勻支，未經報核不得支用；其因重大天然災害所需修繕之校舍工程得優先支用本項獎補助經費。

註二：請另填資本門經費需求教學儀器設備規格說明書（附表四）

註三：請另填資本門經費需求圖書自動化設備規格說明書（附表五）、資本門經費需求軟體教學資源規格說明書（附表六）

註四：請另填資本門經費需求教學研究及學生事務與輔導相關設備規格說明書（附表七）

註五：請另填資本門經費需求其他項目規格說明書（附表八）

註六：自籌款（不限定資本門的比例）。

附表三、經常門經費支用項目、金額與比例表

目	獎補助款		自籌款		內容說明（分配原則、審查機制說明）
	金額	比例	金額	比例	
一、改善教學與師資結構(占經常門經費 30% 以上【不含自籌款金額】)	研究 \$ 751,355 研習 \$ 784,022 進修 \$ 261,341 著作 \$ 457,346 升等送審 \$ 65,335 改進教學 \$ 196,006 編纂教材 \$ 65,335 製作教具 \$ 32,667 合計 \$ 2,613,407	研究 11.5% 研習 12% 進修 4% 著作 7% 升等送審 1% 改進教學 3% 編纂教材 1% 製作教具 0.5% 合計 40%	研究 \$ 研習 \$ 進修 \$ 著作 \$ 升等送審 \$ 改進教學 \$ 編纂教材 \$ 製作教具 \$ 合計 \$	研究 % 研習 % 進修 % 著作 % 升等送審 % 改進教學 % 編纂教材 % 製作教具 % 合計 %	一、分配原則：各項分配金額均由專責小組依據本校中長期校務發展計畫及往年執行情況而訂定。 二、審查機制：每項均訂有作業要點，其申請補助及獎勵者，均按作業要點辦理審查。
二、行政人員相關業務研習及進修(占經常門經費 5% 以內【不含自籌款金額】)	\$ 261,340	4%	\$	%	行政人員研習由業務單位主管基於業務需求提出申請經校長核准同意後實施。行政人員進修則需經過人評會決議通過後實施。
三、學生事務與輔導相關經費(占經常門經費 2% 以上【不含自籌款金額】)	\$ 130,670	2%	\$	%	用以支應外聘社團指導老師及其他相關學生事務活動費。
四、改善教學之相關物品(單價一萬元以下之非消耗品)	\$ 326,676	5%	\$	%	
五、其他	\$	%	\$	%	
六、新聘教師薪資	\$ 3,201,425	49%	\$	%	由各科提出教師聘任計畫，先經科務會議通過後送校教評會審議。
七、現有教師薪資	\$	%	\$	%	
總計	\$ 6,533,518	100%	\$	100%	

註七：『一年內到期之電子期刊資料庫訂閱費』不得由經常門『改善教學及師資結構』之 30% 支應，應置於經常門『其他項』下。

註八：本項經費得用於改善教學及師資結構之教師薪資獎助，其教師應符合校內專任教師基本授課時數之規定；無授課事實之教師及公立學校或政府機關退休至私校服務，領有月退俸之教師，其薪資應由學校其他經費支付。

註九：請另填經常門經費需求項目明細表（附表九）。

註十：請另填經常門經費改善教學之相關物品(單價一萬元以下之非消耗品)明細表(附表十)。

註十一：自籌款(不限定經常門比例)。

註十二：學生事務與輔導經常門經費使用注意事項：

1. 學生事務與輔導經常門經費用於辦理學生事務與輔導相關工作，其中經常門至多四分之一可用於部分外聘社團指導教師之鐘點費。(僅獎補助款金額，不含自籌款金額)
2. 其餘學生事務與輔導經費使用，請參照教育部獎補助私立大專校院學生事務與輔導工作經費及學校配合款實施要點辦理。
3. 上開經費使用項目應由各校學務處統籌規劃。

附表四

資本門經費需求教學儀器設備規格說明書（*各項採購單價請參照臺灣銀行聯合採購標準）

優先 序	項目名稱	規格	數量 (含單位)		預估單價	預估總價	用途說明	使用單位	備註
			單位	數量					
1	模擬高齡者 體驗裝置	1. 拐杖一支：五段式調整 2. 鞋型支撐物一件：踝關節開口：20cm、腳掌處開口：12cm；材質：彈性布，外魔鬼膠黏扣帶 3. 腳踝固定板：長 20cm，寬 7.5cm，依腳踝弧度造型塑膠製硬板，腳踝二側各一片，附加魔鬼膠黏扣帶 4. 腳部加重物一個：40cm，寬 15cm；重量：1000g (±10%)；材質：帆布材質外套，內裝鐵質加重物，附加魔鬼膠黏扣帶 5. 手腕加重物一個：重量：720g (±10%)，長 32cm，寬 15cm；材質：帆布材質，內裝鐵質加重物，附魔鬼膠黏扣帶 6. 身體加重物四個：重量：450g/個；材質：鐵製金屬加重物，外包一般布料 7. 膝蓋支撐物一件：長 90cm，寬 35cm，材質：彈性布料，以魔鬼黏貼方式固定 8. 肘部支撐物一件：長 74cm，寬 16cm，彈性布料，以魔鬼膠黏貼方式固定 9. 背心一件：長 69cm，肩寬 47cm，背面印有「高齡者模擬體驗中」字樣，前面設有兩個拉鍊口袋，可供放置身體加重物 10. 耳塞二個：防水泡棉材質 11. 老化眼鏡一付：鏡片設計留置四方形較清楚視窗，具模擬視線窄化效果；軟質壓克力材質，鏡片具視窗模擬黃化效果 12. 白布手套一雙：棉製白色手套 13. 手護套一雙：半截式彈性手套，棉質彈性布，長 15.5cm，寬 10.5cm 14. 補強用魔術貼布一條 a. 材質：魔術黏扣材質 15. 小錢包一個 16. 手提箱一個	組	2	68,600	137,200	建置高齡者模擬暨健康促進體驗教學教室並提升高齡者健康促進教學品質及範圍	老人照顧科	補助款

優先序	項目名稱	規格	數量 (含單位)		預估單價	預估總價	用途說明	使用單位	備註
			單位	數量					
2	生理檢測系統含定位器	<p>(1) 主機 具可擴充性，至少能連接 4 組膚質測試探棒，且能在同一畫面執行至少四種相同或相異探棒之量測。內建至少 2 組膚質檢測探棒。具 4 種量測模式（常負壓、線性上升及下降負壓、先常負壓後線性下降負壓、先線性上升負壓後突然無負壓）。須具備一組環境溫濕度感應探頭，並可和系統控制軟體連線及自動儲存的功能，量測值直接顯示於螢幕。須具備探棒置放架，可置放 6 組以上探棒。電源供應：110V, 50 - 60 Hz。軟質 XY 軸臉部定位呎標 一份</p> <p>(2) 操作軟體 作業系統為 Windows 2000 以上。</p> <p>(3) 彈性測定探棒 A. 量測模式：真空吸引式 B. 彈性吸力：20~500 毫巴 C. 彈性設定時間：0~300 秒 D. 彈性測試起始設定時間：可維持 0.1~50 秒 E. 準確度：± 5 %</p> <p>(4) 油脂測定探棒 A. 量測模式：光學反射法 B. 皮膚量測面積 ≤ 50 mm² C. 量測值：0~300 μg/cm² D 準確度：± 5%</p> <p>(5) 水分散失測定探棒 (6) 保濕測定探棒 (7) 黑色素血紅素分析探棒 (8) 酸鹼值測定探棒 (9) 皮膚色差探棒</p>	部	1	1,152,498	1,152,498	輔助美容美體保健及化妝品相關專業課程教學及研究使用。	美容保健科	經費分攤： 補助款 499,150 配合款 653,352

優先序	項目名稱	規格	數量 (含單位)		預估單價	預估總價	用途說明	使用單位	備註
			單位	數量					
3	半身麻痺體驗裝置	1.)拐杖一支：長度為80~90cm，可五段式調整與摺疊收納 2.)腳部模擬器一件：硬質塑膠材質，高29.5cm，腳底長23cm，模擬器上開口：23.5cm，腳掌處開口：10.5cm；三條魔鬼膠黏扣帶，用來固定小腿、腳踝及腳掌。 3.)腰部支撐帶：長140cm，寬23cm，特殊尼龍布料，以環扣及魔鬼膠黏貼方式固定，內裡為防滑材質，加強腰部固定。 4.)肘部支撐帶一件：長40cm，寬32cm，特殊尼龍布料，以魔鬼膠黏貼方式固定，內有護肘墊一片。 5.)背心一件：供體驗者穿著，為考量安全，背面需印有「中風者模擬體驗中」字樣 6.)束縛手套一只	組	2	48,000	96,000	建置高齡者模擬暨健康促進體驗教室並提升高齡者健康促進教學品質及範圍	老人照顧科	補助款
4	數位光學影像分析系統	(1) 療程前後影像比對：1)比對,2)重新選擇,3)小劃家,4)同步鈕,5)存入系統,6)另存新檔,7)列印等功能 (2) 軟體適用做業系統:微軟視窗 windows xp, vista, window 7 (3) 電壓：100至240伏特交流電（+/-10%） (4) 頻率：50/60赫茲（+/-3赫茲） (5) 影像檢視功能 (6) 影像圖庫比對功能，依不同光源可檢測不同肌膚問題。 (7) 相機解析度1仟2佰萬像素，單眼相機。	部	1	500,000	500,000	輔助美容美體保健及化妝品相關專業課程教學及研究使用。	美容保健科	補助款

優先序	項目名稱	規格	數量 (含單位)		預估單價	預估總價	用途說明	使用單位	備註
			單位	數量					
5	釣魚遊戲訓練組	1. 內容物：釣竿 2 根（配木製卷盤/魚線/磁鐵）、魚 12 個（6 種各 2 個）、遊戲墊 1 個 2. 魚的材質：木製 3. 遊戲墊材質：尼龍製 4. 釣竿尺寸：伸展長度 630mm~1520mm 5. 魚的尺寸：長度 25~45mm 寬度 80~170mm 厚度 15mm 6. 釣竿等都比照實物設計，可用針部的磁鐵捕獲獵物	組	2	17,400	34,800	建置高齡者模擬暨健康促進體驗教學教室並提升高齡者健康促進教學品質及範圍	老人照顧科	補助款
6	皮膚粗糙度分析儀	(1) UV 紫外線攝影機，解析度 350 x250 以上 (2) 紫外線光波長 330nm 以上 400nm 以內 (3) 3D 立體軟體可量測影像 2D 及 3D 立體影像及黑色、彩色呈現不同影像	部	1	600,000	600,000	輔助美容美體保健及化妝品相關專業課程教學及研究使用。	美容保健科	補助款
7	主被動訓練運動器	1. 彩色液晶顯示面板（12*9 公分）。 2. 顯示面板前後距離及角度可以調整。 3. 治療時間設定：10~60 分鐘。 4. 提供至少 15 段阻力大小調整設定(運動中可以調整)。 5. 提供上下肢主動或被動運動。 6. 轉向：正向、反向皆可(運動中可以調整)。 7. 採用電動馬達方式驅動。上肢與下肢馬達獨立輸出。 8. 提供生理回饋畫面於液晶顯示面板。當主動運動時，液晶顯示面板會以視覺回饋方式，分別顯示左、右腳出力狀況。 9. 機器附有移動推輪。	組	1	270,000	270,000	建置高齡者模擬暨健康促進體驗教學教室並提升高齡者健康促進教學品質及範圍	老人照顧科	經費分攤： 補助款 52,216 配合款 217,784

優先序	項目名稱	規格	數量 (含單位)		預估單價	預估總價	用途說明	使用單位	備註
			單位	數量					
8	皮膚酸鹼值分析儀	(1) Range : 0.00 to 14.00 pH (2) pH Electrode : HI 1413S/50 (included) (3) Battery Type / Life : 2 x 1.4V / 3000 hours (4) Dimensions : 2.6 x 2 x 1" (66 x 50 x 25 mm) (5) Weight 2.5 oz. (70 g)	部	1	16,000	16,000	輔助美容美體保健及化妝品相關專業課程教學及研究使用。	美容保健科	補助款
9	益智遊戲訓練設備	含:形狀插板組 1 組, 平衡遊戲台 1 組, 記憶遊戲教具 1 組, 迷宮迷陣 2 組, 大型撲克牌 1 組(含 4 個牌座), 大型跳棋 2 組(含 1 個棋盤), 大型象棋 2 組(含 1 個棋盤), 懷舊彈珠台 1 台(附架)	組	1	36,406	36,406	建置高齡者全人照顧體驗教學教室並提升高齡者全人照顧教學品質及範圍	老人照顧科	補助款

優先序	項目名稱	規格	數量 (含單位)		預估單價	預估總價	用途說明	使用單位	備註
			單位	數量					
10	身體組成分析儀	(1)尺寸: 40.0 x 73.5 x 89.0 (公分)。(2) 電流: 280 uA(3)電源消耗量: 60 VA(4)電源供應: 輸入 AC 100V~230V, 50/60Hz, 輸出: DC 12V, 5A adapter(5)輸入裝置: 按鍵. 電腦搖控 2 種方式(6)傳輸裝置: USB port (RS232 port 藍芽無線, 選擇配備) (7)列印裝置: USB port, 熱感式列印(選擇配備) (8)主機重量: 約 10 公斤(9)測量範圍: 100 ~ 950Ω(10)測量時間: 約 1 分鐘(11)身高測量: 100 ~ 200 公分(12)體重測量: 10 ~ 200 公斤(13)年齡輸入: 5~89 歲(14)本儀器可與隧道式血壓計及電腦連線, 並可同時列印出 A4 彩色報告表(15)使用 Tetra-Polar 電極生物電阻抗分析方法, 8 點接觸電極。(16)可分析肌肉重量、身體總水份、蛋白質重、骨質重、體脂肪量、體脂肪率、標準體重、腰圍比、腹圍、控制指標、基礎代謝率、每日總消耗量、身體類型、營養評估、腹部肥胖率、內臟脂肪重量、內臟脂肪面積等。	部	1	280,000	280,000	輔助美容美體保健及化妝品相關專業課程教學及研究使用。	美容保健科	補助款

優先序	項目名稱	規格	數量 (含單位)		預估單價	預估總價	用途說明	使用單位	備註
			單位	數量					
11	吞嚥模擬訓練模型	1. 尺寸:33x62x33cm, 11kg(模型本體) 2. 模擬人體鼻腔、口腔、食道等解剖構造, 並標示說明(以半剖面方式呈現)。另一半附著透明壓克力板, 板上並有相對解剖位置說明如鼻腔氣管食道等。 3. 座台可調整頭部的高度, 側面具指針指示角度的變化(0~90度) 4. 鼻腔及口腔可插入鼻胃管、抽痰管作練習。 5. 假人頭頸部可活動(-15度~45度) 6. 附原廠硬質手提保管箱 x1 7. 尺寸公差: ±5%	組	1	261,000	261,000	建置高齡者全人照顧體驗教學教室並提升高齡者全人照顧教學品質及範圍	老人照顧科	補助款
12	角質代謝分析儀	(1) 尺寸: 約 53mm×155mm×230mm (2) 重量: 主機約 1kg, 操作探棒約 100g (3) 電源: AC 變壓器/內含充電電池	部	1	50,000	50,000	輔助美容美體保健及化妝品相關專業課程教學及研究使用。	美容保健科	補助款
13	資訊講桌	1. 5000ANSI 液晶單槍投影機--畫素數:786,432 dots (1024 x 768)x3; 5000流明; 標準解析度 XGA 1024 x 768; 掃瞄密度 768 條; 投影畫面尺寸: 30~300 吋; 具過熱自動斷電保護裝置; 明暗對比度: 1000:1。 2. 150 吋珠光銀幕--布幕尺寸: 244CM*305CM; 電動捲簾型, 前照(投)反射式。膠合玻璃纖維底幕, 具防霉, 阻燃等特性, 增益比大於 1, 可視角度大於 160 度, 具四邊黑邊。主體結構: 鋼板烤漆, 不易受外力或本體銀幕重量導致變形, 致使銀幕出現不平整現象。傳動方式: 採高扭力靜音驅動軸心式馬達, 並具電磁式煞車; 於距離馬達 10 公分所測得噪音需小於 55db。主控器線控方式: 上/下自動停止及進行中可隨意控制銀幕升降停止。	組	1	206,820	206,820	建置高齡者全人照顧體驗教學教室	老人照顧科	補助款

優先 序	項目名稱	規格	數量 (含單位)		預估單價	預估總價	用途說明	使用單位	備註
			單位	數量					
		<p>3. 資訊講桌--鋼板或塑鋼等高強度材料，複合材料亦可，附安全鎖。隱藏式，滑軌抽拉，可容納標準鍵盤及滑鼠。可將電腦播放 DVD、VCD 等光碟座外接使用。具有線麥克風及 5 米麥克風線收藏盒便於收納使用。機底具 3 吋活動輪四只，其中二只具煞車功能、四組具高低定位腳柱。提供電容式鵝頸麥克風及有線麥克風，附 5 米連接線；高功率擴大機，輸出功率 80W。30W 高功率喇叭二只。</p> <p>4. 雙頻無線麥克風--接收方式：雙調諧器。載波頻率：800(含)以下~950(含)以上 MHz。頻率穩定性：±0.005%(含)以下。訊號/雜音比：105dB(含)以上。具雜訊鎖定靜音功能。發射器發射功率：最大約 10mW(含)以上、使用電池：1.5V 3 號電池、含無線手握麥克風 2 支。</p> <p>5. 混音擴大機--輸出功率：135W+135W，靈敏度/輸出阻抗：1Vp-p75ohm。電源電壓：AC110V-120V or 耗電量：400W，備用電源插座：2(最大 100W)。</p> <p>6. 喇叭--承受功率(在 8 歐姆時):RMS:150 瓦 PEAK:300 瓦。正常阻抗:8 歐姆。頻率響應: 60Hz~19kHz。靈敏度(1w/1m):92dB。</p> <p>7. 輔助喇叭(二音路吸頂喇叭)--低音單元:8" 喇叭單元。頻率響應:30Hz—20KHz。阻抗:8 歐姆。靈敏度:92db。功率:60W；峰值功率:250W。</p> <p>8. 電腦主機--500GB 硬碟，2GB DDR2 800 記憶體，DVD 燒錄機，多合一讀卡機</p> <p>9. 19 吋液晶顯示器--正常比例 4:3；反應時間 5ms。</p>							

優先序	項目名稱	規格	數量 (含單位)		預估單價	預估總價	用途說明	使用單位	備註
			單位	數量					
14	遠、近赤外線燈	尺寸：120 x 66 x 168 cm 重量：28 Kg	座	1	30,000	30,000	輔助美容美體保健及化妝品相關專業課程教學及研究使用。	美容保健科	補助款
15	美甲足部按摩 SPA 椅	外接電壓：110V ~ 120V， 60Hz. 內部電壓：按摩椅：直流 110V Spa 缸：交流 110V 尺寸：椅背直立：135 x 86 x 138 cm 椅背躺下：135 x 86 x 160 cm 重量：72 Kg	張	1	62,000	62,000	輔助手足部及經絡護理專業課程教學。	美容保健科	補助款
16	多功能雙人美甲桌	(1) 60 x 86 x 160 cm (2) 附 2 張工作椅	張	1	40,000	40,000	輔助手足部及經絡護理專業課程教學。	美容保健科	補助款
17	手足理療玻璃器具櫃	(1) 尺寸：長 240x 寬 45x 高 180 cm 以上 (2) 附可調多層板架 (3) 玻璃雙門	座	1	200,000	200,000	輔助手足部及經絡護理專業課程教學。置放手足部理療器材工具及作品。	美容保健科	補助款
18	展示高櫃	尺寸：長 180x 寬 45x 高 180cm 以上	座	1	120,000	120,000	輔助手足部及經絡護理專業課程教學。展示學生作品供學生學習相互觀摩	美容保健科	補助款

優先序	項目名稱	規格	數量 (含單位)		預估單價	預估總價	用途說明	使用單位	備註
			單位	數量					
19	鏡牆	尺寸：長 700x 寬 200 (公分)以上	面	1	60,000	60,000	輔助手足部及經絡 理療專業課程教 學。	美容保健科	補助款
20	公佈欄	(1) 尺寸：150x110 cm 以上 (2) 6cm 木製邊框，5mm 軟木	式	2	18,000	36,000	輔助手足部及經絡 護理專業課程教 學。展示學生作品 供學生學習相互觀 摩	美容保健科	補助款
21	攪拌機/單 口爐下置放 櫥	180*60*80	台	2	25,000	50,000	烘焙教學使用	烘焙科	補助款
22	攪拌機	3/4HP	台	4	28,000	112,000	烘焙教學使用	烘焙科	經費分攤： 補助款 12,432 配合款 99,568
23	雙口不銹鋼 砲台爐灶/ 下櫥櫃	120*90*80	台	8	39,000	312,000	烘焙教學使用	烘焙科	補助款
24	單口不銹鋼 砲台爐灶/ 下櫥櫃	60*90*80	台	1	21,000	21,000	烘焙教學使用	烘焙科	補助款
25	麵食分配台 車/抽屜	150*75*80	台	2	30,750	61,500	烘焙教學使用	烘焙科	補助款
26	油炸機	18L	台	3	18,000	54,000	烘焙教學使用	烘焙科	補助款
27	基本發酵櫃	八門式 102*95*210	台	1	93,000	93,000	烘焙教學使用	烘焙科	補助款
28	最後發酵櫃	八門式 102*95*210	台	1	93,000	93,000	烘焙教學使用	烘焙科	補助款
29	乾燥機	熱風可調溫，附不銹鋼盤、掛桿與盤	台	2	80,000	160,000	烘焙教學使用	烘焙科	補助款

優先序	項目名稱	規格	數量 (含單位)		預估單價	預估總價	用途說明	使用單位	備註
			單位	數量					
30	切麵條機	160*50*120	台	2	63,000	126,000	烘焙教學使用	烘焙科	補助款
31	上烤箱下發酵箱/煙罩	78*103*164	台	1	84,963	84,963	烘焙教學使用	烘焙科	補助款
32	壓麵機	96*63*120	台	4	68,000	272,000	烘焙教學使用	烘焙科	補助款
33	製冰機	可製碎冰 200 公斤/日	台	1	100,000	100,000	烘焙教學使用	烘焙科	補助款
34	六層式蒸箱/蒸灶	附網盤六個(網狀)，不銹鋼，內部 W45 X D40 X H70cm 或以上，盤 W40 X D40 X H5cm 或以上，自動供水系統	台	6	56,000	336,000	烘焙教學使用	烘焙科	配合款
35	環保截濾式排油煙罩	煙罩採用不銹鋼板施工製造，清洗方便，設置防爆燈	座	1	87,100	87,100	烘焙教學使用	烘焙科	補助款
36	環保截濾式排油煙罩	煙罩採用不銹鋼板施工製造，清洗方便，設置防爆燈	座	1	52,000	52,000	烘焙教學使用	烘焙科	補助款
37	多翼式風車	含鐵架及避震器。多翼式風車以特殊內翼製成，而輸出風量大，適用於一般通風室內、瓦斯之排風換氣、廚房油煙之排除	座	1	58,000	58,000	烘焙教學使用	烘焙科	補助款
38	彩色數位攝影機	高階高畫質、硬碟 120GB(含)以上、彩色液晶顯示器、自動對焦、10 倍(含)以上光學變焦、120 倍(含)以上數位變焦	台	1	45,000	45,000	充實教師發展中心之硬體設備，固定於會議活動空間，讓活動內容隨時就能同步留存	教務處--教師發展中心	補助款
39	吸音板	吸音、防振、吸振、耐酸鹼、耐水、可洗刷防陷二級、平面板面	式	1	65,000	65,000	裝置於會議活動空間，達到更佳的攝影錄音效果	教務處--教師發展中心	補助款

優先序	項目名稱	規格	數量 (含單位)		預估單價	預估總價	用途說明	使用單位	備註
			單位	數量					
40	教學影音相關軟體	含 Power Can、Gold Wave、Adobe Premier、Articulate 等	式	3	150,000	450,000	提供老師能夠更有效率地製作、編輯畫面豐富的教學教材的使用軟體	教務處--教師發展中心	補助款
41	防潮箱組	寬 40*高 123*深 41(cm)，上下雙門式，塑鋼平面層板 5 片	組	1	14,000	14,000	充實教師發展中心之硬體設備，妥善保存電子儀器，並延長其使用年限	教務處--教師發展中心	補助款
42	微軟 CA 全校授權	97/11 買 FET=64 98/11 擬買 150 (150/FET 續約一年)	套	1	394,355	394,355	資訊教學	教務處--資訊	補助款
43	單槍投影機	3500ANSI 流明(含)以上；解析度：XGA 1024*768；兩組 RGB 電腦訊號輸入；一組 RGB 電腦訊號輸出、DVI 數位訊號輸入	台	8	50,765	406,120	全校性多媒體教學	教務處--資訊	補助款
44	筆記型電腦	一般型筆記型電腦 Intel Celeron M 1.86GHz (Windows 作業系統)(14吋) 1GB RAM/160GB HDD/DVD SUPER MULTI DL 燒錄器 802.11b/g, 網路攝影機	台	6	26,200	157,200	全校性多媒體教學	教務處--資訊	補助款
45	桌上型電腦	一般型電腦 Core 2 Duo 2.4GHz INTEL CORE 2 DUO E4600 CPU 2GB DDR2 RAM 250GB SATA HDD 16X DVD-ROM	台	3	20,070	60,210	全校性多媒體教學	教務處--資訊	補助款
46	桌球桌	桌面板厚度 19 公分	張	4	10,000	40,000	教學用	通識中心--體育	補助款

優先序	項目名稱	規格	數量 (含單位)		預估單價	預估總價	用途說明	使用單位	備註
			單位	數量					
47	舞蹈教室視聽設備	單槍投影機(3000ANSI 流明含以上)、120吋電動螢幕	組	1	60,000	60,000	教學用	通識中心--體育	補助款
48	五層鋁梯	五層/材質：鋁合金/可空納50人使用	張	1	70,000	70,000	教學用	通識中心--體育	補助款
49	油煙靜電處理機	1. 西餐教室排出油煙淨化處理 2. 提供風量：7,000CFM 3. 變壓器輸出功率：90% 4. 變壓器輸出特性：負電壓輸出 5. 變壓器輸出電壓：輸出高壓測直流電18,000伏，收集管0伏 5. 集塵版：鋁合金，平板式 6. 絕緣材質：集塵板使用三氧化二鋁 7. 處理效能：須符合環保署油煙排放濃度要求。 8. 具「連續放電時自動跳脫」功能 9. 用電：單相，220V，15A 10. 變壓器彩負電壓輸出。 11. 產品零件保固一年以上。 12. 投保產品責任險貳千萬以上 13. 合法工廠製造。	台	3	108,000	324,000	教學教室使用	餐飲管理科	補助款

優先序	項目名稱	規格	數量 (含單位)		預估單價	預估總價	用途說明	使用單位	備註
			單位	數量					
50	氣冷式四門立式冷藏冰箱	1. 外殼 SUS 304 0.6mm 2. 內殼 SUS 304 0.4mm 3. 中間層 50mm 厚 PU 泡棉 4. 壓縮機 1φ-220V-15A 5. 無霜送風式冷卻 0℃~-5℃ 6. 箱內設置活動鍍膠條狀層棚 8 片 7. 附高低調整腳及活動耐重輪 8. 本設備採用通過 CE、UL、NSF、ETL 或同等安規品保認證。	台	2	42,000	84,000	西餐烹飪教室冷藏食材	餐飲管理科	補助款
51	氣冷式四門立式冷凍冰箱	1. 外殼 SUS 304 0.6mm 2. 內殼 SUS 304 0.4mm 3. 中間層 50mm 厚 PU 泡棉 4. 壓縮機 1φ-220V-15A 5. 無霜送風式冷卻-18℃~-20℃ 6. 箱內設置活動鍍膠條狀層棚 8 片 7. 附高低調整腳及活動耐重輪 8. 本設備採用通過 CE、UL、NSF、ETL 或同等安規品保認證。	台	1	45,000	45,000	西餐烹飪教室冷凍食材	餐飲管理科	補助款
52	製冰機	1. 每日製冰量 200 磅 2. 氣冷式主機 3. 110V 4. 設備採用通過 CE、UL、NSF、ETL 或同等安規品保認證。 5. 含生飲水系統	台	1	55,000	55,000	西餐烹飪教室教學用	餐飲管理科	補助款

優先序	項目名稱	規格	數量 (含單位)		預估單價	預估總價	用途說明	使用單位	備註
			單位	數量					
53	教學專業教室空調設備	8.5KW (折約 7,500Kcal/hr) (約 30,000BTU)(含)以上，壁掛式	台	8	39,086	312,688	餐旅服務教室、實習餐廳教學用	餐飲管理科	配合款
54	數位錄影機	<p>1. 作業軟體：Windows-XP 嵌入式或 LINUX 嵌入式作業系統。</p> <p>2. 系統需有安全回復裝置，確保系統穩定，不受病毒、駭客攻擊，若系統損壞，只需從開機即可恢復系統運作，而錄影資料仍舊保存，不受破壞。日後若硬體故障，錄影資料仍可轉存讀出。</p> <p>3. 每台主機內建硬碟 320GB 以上 * 2 顆，供主機錄影使用。</p> <p>4. 主機備前置雙 USB 以上供錄影備份轉存使用。</p> <p>5. 畫面顯示方式：顯示畫面須在 1024x768 之螢幕解析度下呈現。</p> <p>6. 系統操作介面：繁體中文操作介面，系統軟體各項功能鍵均須有 OSD 中文提示告知功能。</p> <p>7. 系統為多工處理主機，可同時進行監看、錄影、搜尋、放影、備份、控制、複製、擷取單張影像、上網、警報等。</p>	台	1	48,500	48,500	西餐烹飪教室教學用	餐飲管理科	補助款

優先序	項目名稱	規格	數量 (含單位)		預估單價	預估總價	用途說明	使用單位	備註
			單位	數量					
55	多工攝影機	1. 攝影元件: 1/4" 攝像元件 2. 攝像圖素: 768 (H) ×494 (V) 38 萬畫素數 3. 視頻輸入: 1.0Vp-p, 75ohm 4. 解析度: 水平 480 條以上 5. 變焦鏡頭: 18x Zoom f=4.1 mm to 73.8 mm 6. 電子鏡頭: 4x ~ 12x 電子放大	台	2	23,000	46,000	西餐烹飪教室使用	餐飲管理科	補助款
56	32吋液晶顯示器	1. Full HD 1080P 2. ChromAX 影像優化平台 3. HDMI 高解析度多媒體數位傳輸端子 4. 聲音輸出功率 20W 5. VGA 電腦輸入端子 6. 色差端子輸入	台	8	16,888	135,104	西餐烹飪教室教室使用	餐飲管理科	配合款
57	擴大主機	1. AUX 輸出裝置輸入: 3.5Φ音源輸入孔 例如: MP3、iPod、電腦喇叭...等連接使用 2. 輸出功率: 80W+80W 含以上。 3. 使用麥克風 2 支(前 1 後 1) 含以上。 4. 音源信號輸入: 3 組含以上(DVD、VCR、AUX) 音源信號輸出: 1 組(REC)。 5. 影像信號輸入: 2 組含以上(DVD、VCR), 影像信號輸出: 1 組(MONITOR OUT×1)。 6. VGA 信號輸入: 1 組含以上(VIDEO IN), .VGA 信號輸出: 2 組(VIDEO OUT1、VIDEO OUT2)。	台	1	15,000	15,000	西餐烹飪教室使用	餐飲管理科	補助款

優先序	項目名稱	規格	數量 (含單位)		預估單價	預估總價	用途說明	使用單位	備註
			單位	數量					
58	VGA 矩陣系列	<p>每組視訊輸出，皆</p> <ol style="list-style-type: none"> 1.可透過前板上的按鍵切換以選擇來源端。 2.可複製及增強視訊訊號，並延長距離可達 65 公尺。 3.可擴充性:可利用串聯(Cascade) 連結 視訊分配器可達展示百台顯示器。 4.支援音訊功能。 5.300Mhz 視訊頻寬(最大)。 6.支援跨平台作業系統:Windows 2000/XP、LINUXM、Mac 及 Sun 系統。 	台	1	14,647	14,647	教學教室使用	餐飲管理科	配合款
59	氣冷式臥式冷藏冰箱	<ol style="list-style-type: none"> 1. 台面使 SUS 304 1.0mm 厚不鏽鋼板，箱體外殼使 SUS 304 0.6mm 厚不鏽鋼板，箱體內外殼使 SUS 304 0.4mm 厚不鏽鋼板，中間使用 50mm 厚 PU 泡棉絕緣。 2. 箱內設置活動鍍膠 2 片。 3. 壓縮機使用進口全新品 1ϕ -220V-6A，附電源開關、指示燈、溫度設定器等裝置。 4. 冷卻方式採用無霜送風式，冷藏溫度 0$^{\circ}$C~5$^{\circ}$C。 5. 櫃腳使用 ϕ2" 不鏽鋼高低調整腳。 6. 本機外型尺寸需在\pm2%範圍以內。 7. 設備採用通過 CE、UL、NSF、ETL 或同等安規品保認證。 	台	2	60,000	120,000	西餐烹飪教室冷凍食材	餐飲管理科	補助款

優先 序	項目名稱	規格	數量 (含單位)		預估單價	預估總價	用途說明	使用單位	備註
			單位	數量					
60	氣冷式臥式冷凍冰箱	1. 台面使 SUS 304 1.0mm 厚不鏽鋼板，箱體外殼使 SUS 304 0.6mm 厚不鏽鋼板，箱體內外殼使 SUS 304 0.4mm 厚不鏽鋼板，中間使用 50mm 厚 PU 泡棉絕緣。 2. 箱內設置活動鍍膠 2 片。 3. 壓縮機使用進口全新品 1 ϕ -220V-6A，附電源開關、指示燈、溫度設定器等裝置。 4. 冷卻方式採用無霜送風式，冷藏溫度 0 $^{\circ}$ C~5 $^{\circ}$ C。 5. 櫃腳使用 ϕ 2" 不鏽鋼高低調整腳。 6. 本機外型尺寸需在 \pm 2%範圍以內。 7. 設備採用通過 CE、UL、NSF、ETL 或同等安規品保認證。	台	2	65,000	130,000	西餐烹飪教室冷凍食材	餐飲管理科	配合款

優先序	項目名稱	規格	數量 (含單位)		預估單價	預估總價	用途說明	使用單位	備註
			單位	數量					
61	萬能蒸烤箱	1. 機器尺寸：87*74*84cm 2. 盤尺寸：53*32.5cm，6 盤 3. 蒸煮溫度 100℃~120℃ 強力蒸氣 4. 烘烤溫度 50℃~120℃ 熱風循環 5. 蒸烤溫度 100℃~270℃ 熱風循環的同時注入高濕度蒸氣。 6. 低溫蒸煮 55℃~99℃，利用較低溫之蒸氣，進行悶燉、解凍，具保溫、保濕作用。 7. 回溫加熱 50℃~99℃，利用較低溫度之循環熱風，進行食物之再加熱。 8. 中心溫度 30℃~99℃，以食物中心點之溫度作為食物烹調之依據，無需預測時間值。 9. 本設備採用通過 CE、UL、NSF、ETL 或同等安規品保認證。	台	3	280,000	840,000	西餐烹飪教室教學用	餐飲管理科	補助款
62	實習餐廳餐桌椅組	1. \$5 尺 2. 柚木 3. 每組配 10 張椅	組	3	17,635	52,905	實習餐廳示範教學用	餐飲管理科	配合款
63	實習餐廳櫥櫃	1. 高 90cm*寬 120cm*深 40cm 2. 依地形施作	式	1	11,800	11,800	實習餐廳示範教學用	餐飲管理科	經費分攤： 補助款 3,793 配合款 8,007
64	實習餐廳櫥櫃	1. 高 90cm*寬 790cm*深 40cm 2. 依地形施作	式	1	39,600	39,600	實習餐廳示範教學用	餐飲管理科	補助款

優先序	項目名稱	規格	數量 (含單位)		預估單價	預估總價	用途說明	使用單位	備註
			單位	數量					
65	教學用示範隔屏	依現地丈量	平方米	60	15,000	900,000	餐飲服務示範教學	餐飲管理科	補助款
66	系統伺服器	1. 1U 超薄型伺服器 2. Quad-Core AMD Opteron 2.0GHz 一顆 3. Windows Server 作業系統 4. Serial ATA 硬碟 5. 或同等品	台	1	76,013	76,013	建構自學中心	應用外語科	補助款
67	學習電腦	1. 一般型電腦 2. Celeron Dual-Core 2.0GHz 3. 800MHz FSB 4. Windows 及 Linux 作業系統 5. 含 17 吋以上彩色液晶顯示器 6. 或同等品	台	40	21,749	869,960	建構自學中心	應用外語科	補助款
68	48port 交換式集線器	1. 有網管功能之高速乙太網路交換器 2. 低階 48 埠 10/100Base-TX 3. 或同等品	個	1	15,991	15,991	建構自學中心	應用外語科	補助款

優先序	項目名稱	規格	數量 (含單位)		預估單價	預估總價	用途說明	使用單位	備註
			單位	數量					
69	穩壓器	1. 機構:全電子式電路控制,無任何可動元件、無火花、金屬屑。 2. 輸入電壓變動範圍:額定輸入電壓之±15% 3. 輸出電壓穩定率:±1% 4. 輸出電壓設定:±10 %可設定 5. 輸出波形失真度:無失真(與輸入波形比較) 6. 輸出效率:95%以上 7. 功率因素:0.8~1 8. 超載能力:穩壓後瞬間超載大於200%負載時能承受15秒 9. 反應速度:穩壓後反應時間小於0.1秒 10. 延遲開關:ON和OFF 11. 內旁路開關功能:電子式旁路開關設計,保養維修時可切換市電使用(非開刀式) 12. 保護裝置:電壓超過額定電壓±15%時,穩壓器會立即停止供電,以保護負載 13. 三相不平衡承受性:大約33%(三相機種) 14. 欠相保護裝置:外電突然斷掉任何一相線,穩壓器感應後會立即停止供電,避免機器運作中造成重大損壞 15. 噪音:一公尺處小於50DB 16. 或同等品。	式	1	84,226	84,226	建構自學中心	應用外語科	補助款

優先序	項目名稱	規格	數量 (含單位)		預估單價	預估總價	用途說明	使用單位	備註
			單位	數量					
70	全方位紅外線顯溫槍	1. 掃描探頭：不鏽鋼密封感應系統，可使用酒精棉片擦拭 2. 螢幕可顯示攝氏及華氏 3. 符合紅外線溫度計標準，溫度誤差±0.2°F或0.1°C 4. 溫度顯示範圍：16°C至43°C 5. 操作環境：16°C至40°C 6. 身體動脈平均溫度：34.5°C至43°C	支	13	25,000	325,000	建置護理實驗教學儀器設備，以補強及提升教學品質	護理科	補助款
71	二合一肌肉注射器(臀部)	1. 擬真的皮膚觸感。 2. 具逼真的相關解剖特徵。 3. 右側半邊為透明結構，顯現相關位置包括：骨頭、肌肉、神經及血管。 4. 注射部位可觸診的解剖結構，包括：臀中肌、腸骨脊和股骨粗隆，以確認注射部位。 5. 內含注射液收集容器。 6. 紅綠警示燈及鳴聲顯示正確或錯誤的下針部位及深度。	組	1	225,000	225,000	建置護理實驗教學儀器設備，以補強及提升教學品質	護理科	補助款
72	孕婦體驗裝	1. 體驗懷孕者，膀胱受壓之不適感，受限制之呼吸，嬰兒在體內活動，嬰兒肢體之壓， 2. 溫水袋重量填充設計	組	4	29,750	119,000	建置護理實驗教學儀器設備，以補強及提升教學品質	護理科	補助款

優先序	項目名稱	規格	數量 (含單位)		預估單價	預估總價	用途說明	使用單位	備註
			單位	數量					
73	模擬真人的嬰兒模型 (Real baby 含床)	1. 可無線程式設定嬰兒照護需求。(餵奶, 輕拍, 搖晃, 換尿片, 並可將正確或錯誤照護結果自動記錄並列印) 2. 充電 6 小時可連續使用 5 天 3. 無線程式設定嬰兒, 最遠距離 15 公尺, 100 個/次 4. 真實嬰兒聲近 100 種(呼吸, 咳嗽, 打嗝, 哭鬧), 及逼真活動頸部設計 5. 模擬嬰兒, 重量約 3.2 公斤, 身長約 53.5 公分 6. 含電腦 7. 嬰兒床 8. 軟體	組	4	50,000	200,000	建置護理實驗教學儀器設備, 以補強及提升教學品質	護理科	補助款
74	產前子宮頸陰道檢查實習用模型 (PV 模型)	產前的子宮頸鬆弛與消失情況共計 6 階段的區塊; 收納盒尺寸: W585 × D385 × H330mm; 材質: 樹脂	組	1	68,286	68,286	建置護理實驗教學儀器設備, 以補強及提升教學品質	護理科	補助款
75	杜卜勒超音波 (Doppler Ultrasound)	1. 音頻輸出: 700W rms 最大 2. 自動關機裝置: 3 分鐘內無訊號或 15 分鐘連續開機使用會自動關機 3. 胎心音顯示: 液晶數字顯示, 並有心跳圖示 4. 探頭頻率: 晶體控制 2MHz±1% 5. 微控制裝置: 頻率 4.19MHz, LCD 放大驅動裝置	組	2	25,000	50,000	建置護理實驗教學儀器設備, 以補強及提升教學品質	護理科	補助款

優先 序	項目名稱	規格	數量 (含單位)		預估單價	預估總價	用途說明	使用單位	備註
			單位	數量					
76	假病人	尺寸：身長約 158 cm；重量：約 18 kg 材質：軟質特殊樹脂製，手臂、腳部無接縫，縫線一體成型，整體似真人，內附金屬骨骼。 1、可彎曲部分：軟質樹脂 2、可拆卸部分：軟質樹脂 3、顏面部分：軟質樹脂 4、軀幹頭顱：硬質樹脂 5、頭髮：仿真人毛髮 6、上肢肩、肘、腕、手指可活動彎曲，下肢髖、膝、踝、腳趾可活動彎曲，手指、腳趾均可撥開作細膩清潔護理，眼皮及口腔可開啟閉合 7、實習項目：體位變換、運動照顧、衣著穿換、全身擦拭、口腔清潔、假牙裝卸、洗髮、胃灌食、導尿、灌腸、人工肛門護理、氣切護理、皮下注射、肌肉注射、氧氣吸入、靜脈抽血注射、沖腳及死後處理（如閉眼）。 附屬品：假牙（上、下x1）；膀胱 x1；子宮x1；排水用浦（直腸用） x1；胃x1；衣服x1；上臂注射襯墊 x2；義眼（左、右x1）排水用浦（膀胱用）x1；大腿注射襯墊 x2；排水用管x1；水袋管 x2；水袋x1；食道x1	具	1	210,000	210,000	建置護理實驗教學儀器設備，以補強及提升教學品質	護理科	補助款

優先序	項目名稱	規格	數量 (含單位)		預估單價	預估總價	用途說明	使用單位	備註
			單位	數量					
77	PASW Statistics Base 18.0 教育網路版 5人	PASW Statistics Base 18.0 (中文版)教育網路版 5人(含教育訓練課程)	組	1	328,000	328,000	建置學生成績統計資料分析以了解其學習成效，作為教學改進依據，提升學生的成績	護理科	補助款
78	A3 彩色列表機	A3 雷射印表機(含雙面列印器)(46~50 頁)	台	1	80,000	80,000	建置學生成績統計資料分析之圖表，能夠以適合篇幅快速清楚列印，讓學生能夠盡早閱讀統計結果，瞭解自己的成績分布區域，作為輔導學生修訂讀書計畫的依據，提升其學習成效	護理科	補助款

附表五

資本門經費需求圖書自動化設備規格說明書（*各項採購單價請參照臺灣銀行聯合採購標準）

優先 序	項目名稱	規格	數量(含單位)		預估單價	預估總價	用途說明	使用單位	備註
			單位	數量					
1	圖書紫外線除菌機	除菌能量 34W. 作用 30 秒後抑菌率達 99.999%. 彈性除菌政策(20~90 秒) W47xD36xH59	台	2	\$85,000	\$170,000	圖書除菌	圖書館	補助款
2	無線視聽收聽設備	高傳真紅外線發射主機. 無線接收耳機*4	組	1	\$12,000	\$12,000	學生視聽閱覽	圖書館	補助款
3	數位隨選視訊系統	隨選視訊網頁程式. 伺服器. 數位內容管理員. 資料轉換工具. 網頁媒體播程式.	套	1	\$110,000	\$110,000	視聽資料數位化	圖書館	補助款
4	個人電腦主機	2.33GHz(4M L2)/2Gb*1 DDRII 800/500G/DVD-RW/FDD/usb mouse/ps2 LB/Vista 32 bit 19" 吋液晶顯示器	台	1	\$28,465	\$28,465	視聽資料數位化	圖書館	補助款
5	中階伺服器	x3650/QC2. 5G*2/1GB*4/146GB 15K*4 SAS /3Y/Windows Server2003 R2 中文版	部	1	\$153,518	\$153,518	視聽資料數位化	圖書館	補助款
6	儲存系統設備	CT-2129-S3S3 2U-19inch Racmount Chassis 處 理器:Power 440SPe 64bit RISC CPU RAID 等 級:0,1,5,6 快取記憶體:512MB(可擴充) 主機 連接通道:SAS*2(雙主機通道) 提供 SAS 146GB 15k/rpm*12 顆 具 400Q 熱抽換電源供應器 2 組具 散熱風扇(相互備援) 支援瀏覽界面. 可遠端管 立暨異常時 email 警示等功能	套	1	\$309,168	\$309,168	視聽資料數位化	圖書館	補助款
7	連結式視聽閱覽桌	四人一組(含插座. 電源. 座椅) L180*W140*H120	組	1	\$70,000	\$70,000	學生視聽閱覽	圖書館	補助款
8	視聽影音設備	22 吋液晶顯示器. DVD 播放器. 耳機	組	1	\$11,089	\$11,089	學生視聽閱覽	圖書館	補助款
合 計						\$864,240			

附表六

資本門經費需求軟體教學資源規格說明書（*各項採購單價請參照臺灣銀行聯合採購標準）

優先 序	購置內容（請勾選）			單位 （冊、卷）	數量	預估單價	預估總價	用途說明	使用單位	備註	
	西文圖書	中文圖書	其他								
1	√				232		\$514,638	教學研究	圖書館	補助款	
2			視聽資料		42		\$145,609	教學研究	圖書館	補助款	
3											
4											
5											
6											
7											
8											
9											
10											
11											
	合計						\$660,247				

附表七

資本門經費需求教學儀器設備規格說明書（*各項採購單價請參照台灣銀行聯合採購標準）
（*各項採購單價請參照台灣銀行聯合採購標準）

優先序	項目名稱	規格	數量(含單位)		預估單價	預估總價	用途說明	使用單位	備註
			單位	數量					
1	戶外音響組	無線麥克風*1 台 混音機*1 台 等化器*1 台 主動式喇叭*2 支 移動式機櫃*1 台 線材*1 只	套	1	98,000	98,000	社團使用	課指組	補助款
2	劍道護具組（頭盔、胴、護手、腰垂、攜行袋）	頭盔：特殊輕鋁合金面框、下顎手工刺花、四段本飾手工繡、天地小櫻花鹿皮貼飾、牛皮角飾、6mm 機械車面布擋 胴：雲形飾、手工刺繡、牛皮胸材質、日本進口胴台：強化樹脂 N 護手：手心合成皮、全皮拳頭、條形飾手工繡、6mm 機械車護手擋 腰垂四段本飾手工繡、牛皮角飾、6mm 機械護腰布擋	組	6	12,000	72,000	社團使用	課指組	補助款
3	劍道打擊台	鐵製 橡膠皮包覆 配頭盔(面部)及護手	式	1	20,000	20,000	社團使用	課指組	補助款
4	單槍投影機	單槍投影機(3000ANSI 流明)	台	1	40,385	40,385	學生事務與輔導及教學研究	學生輔導中心嘉義團諮室使用	補助款
5	電動布幕	120 吋電動螢幕	面	1	12,652	12,652	學生事務與輔導及教學研究	學生輔導中心嘉義團諮室使用	補助款
6	黑白雷射多功能事務機	雷射印表、掃描、影印等多功能	台	1	25,000	25,000	社團使用	課指組	補助款

優先序	項目名稱	規格	數量(含單位)		預估單價	預估總價	用途說明	使用單位	備註
			單位	數量					
7	全方位紅外線顯溫槍	1. 掃描探頭：不鏽鋼密封感應系統，可使用酒精棉片擦拭 2. 螢幕可顯示攝氏及華氏 3. Batt 表示低電量警告 4. 符合紅外線溫度計標準，溫度誤差±0.2°F或0.1°C	支	1	25,000	25,000	嘉義/大林兩校區學生量體溫用	衛保組	補助款
8	筆記型電腦	CPU 雙核心 1.66G 以上 HD 250G 以上 記憶體 DDR2 以上 2G 以上 512 獨立顯卡 LCD 尺寸 12 吋以上 光碟機 DVD-Super Multi DL 重量 2KG 以下	台	1	30,000	30,000	社團外出帶活動使用	課指組	補助款
9	桌上型電腦	CPU：雙核心處理器 2.6 6 GHz, 以上 硬碟：320G 以上 記憶體：2G 以上 獨立顯示卡 512M 以上 DVD 燒錄機 含 19 吋以上高階彩色液晶顯示器	台	4	25,000	100,000	學生會及社團使用	課指組	補助款
10	電子琴	鍵盤 61 鍵/力度感應 音色 509 種 伴奏型態 165 音樂資料庫 300 效果 9 種殘響 4 種疊奏 26 種和聲 100 種琶音 5 首六軌式錄音	台	1	11,000	11,000	社團使用	課指組	補助款
11	筆記型電腦	Dual Core Celeron Mobile 1.66GHz (Windows 作業系統)(14 吋) 2GB RAM/250GB、SUPER MULTI DL、燒錄器	台	1	28,571	28,571	學生事務與輔導及教學研究	學生輔導中心	補助款

優先序	項目名稱	規格	數量(含單位)		預估單價	預估總價	用途說明	使用單位	備註
			單位	數量					
12	HD 攝影機	1200 萬畫素以上、12 倍光學變焦 3.2 吋液晶螢幕、內建 120GB 防震功能 電池*2 16G 記憶卡 攝影機袋	台	1	50,000	50,000	社團表演及外出記錄使用	課指組	補助款
13	背板架(TRESS)	長 6 M 高 3 M	式	1	55,000	55,000	學生會及社團使用	課指組	補助款
14	吉他音箱	50w 以上	只	1	12,187	12,187	社團表演使用	課指組	補助款
15	無線擴音機	可攜式音響	台	2	15,000	30,000	社團外出活動使用	課指組	補助款
合 計						\$609,795			

附表八

資本門經費需求其他項目規格說明書（*各項採購單價請參照臺灣銀行聯合採購標準）

優先序	項目名稱	規格	數量 (含單位)		預估單價	預估總價	用途說明	使用單位	備註
			單位	數量					
1	碎木機	動力:21PS 或以上直接噴射四行程水冷柴油引擎 引擎發動方式:電啟動 粉碎能力:直徑 15cm 出料口:上或下噴屑管 行走方式:自走式 進料方式:推送或自動進料 噴料裝置:防止碎材槽卡料	台	1	250,000	250,000	粉碎校園植栽枯枝樹葉，以利做為綠肥使用，並降低垃圾量達成節能減碳目標。	總務處	補助款
2	手推自走式割草機	馬力:8-10HP 割草幅度:100mm-150mm 割草高度:10-150mm 電啟動	台	2	52,994	105,988	校園綠化草坪修整美化	總務處	補助款
3	背負式吹葉機	排氣量:39-42CC 重量:7-8.5kg 啟動方式:自動拉繩	台	2	20,000	40,000	校園環境清潔用	總務處	補助款
4	太陽能燈組	系統電壓 12vdc 操作溫度-20℃~60℃ 輸出電源形式 12vdc 太陽能模組 50w 使用 LED 燈 25w/1890Lm 充電控制器（內含過充及低電保護與點燈時間調整） 太陽能鋰電池 50AH 耐陰天 48 小時 照明時間 10-11 小時 耐風強度 40/sec 1 盞附電壓電流表	組	5	71,057	355,285	更換現有校園照明路燈 11 盞為太陽電能使用 LED 燈具，其間 1 盞裝置電壓電流表以為測試太陽電能效能，提供環保節能學生，以為校園未來節能規畫參考。	總務處	補助款

優先序	項目名稱	規格	數量 (含單位)		預估單價	預估總價	用途說明	使用單位	備註
			單位	數量					
5	校園安全 維護攝錄 設備	高速攝影系統 攝影鏡頭 6 具	式	1	98,000	98,000	增設嘉義校區校園安全管理偏僻處攝錄設備，維護學生安全。	總務處	補助款
6	飲水機	溫熱 2 程控殺菌附 RO 立式	台	19	27,514	522,766	改善學生飲水品質，維護學生飲水安全。	總務處 學務處	補助款
7	全校防毒 軟體	(續約一年/ 300userx225)	套	1	67,500	\$67,500	校園資訊安全用	教務處-- 資訊	補助款
合 計						1,439,539			

附表九

經常門經費需求項目明細表

優先序	項目	內容說明	預估金額	備註
1	研究	校內教師研究計畫案及外審費	751,355	補助款
2	研習	教師參與研討會及單位自辦研習及研討會	784,022	補助款
3	進修	獎助教師取得更高學位，補助全額學雜費	261,341	補助款
4	著作	專書或學術論文發表	457,346	補助款
5	升等送審	獎勵教師升等，取得更高教師職級，補助外審等費用	65,335	補助款
6	改進教學	獎勵教學優良及改善教學方法、製作教學媒體、指導學生專題製作參加比賽	196,006	補助款
7	編纂教材	獎勵編著與任教科目相關之教科書、工具書、譯作、講義及實習手冊	65,335	補助款
8	製作教具	獎勵教師設計模型教具	32,667	補助款
9	行政人員相關業務研習及進修	職員參加研習會、單位自辦研習會議經費及職員進修學(分)雜費補助	261,340	補助款
10	學生事務與輔導相關經費	社團教師指導費、聯誼活動及其他相關活動	130,670	補助款
11	改善教學之相關物品(單價一萬元以下之非消耗品)	資訊器材、實習實驗用品、專業教室用品、其他非消耗品(單價一萬元以下之非消耗品)	326,676	補助款
12	新聘教師薪資	有效改善本校師資結構，擬再增聘助理教授以上師資提升師資結構 21%	3,201,425	補助款
13	支付現任及增聘高階師資薪資		0	
合 計			6,533,518	

附表十

經常門改善教學之相關物品(單價一萬元以下之非消耗品)明細表

(*根據單價一萬元以下之非消耗品詳細說明，各項採構單價請參照臺灣銀行聯合採購標準)

優先序	項目名稱	規格	數量(含單位)		預估單價	預估總價	用途說明	使用單位	備註
			單位	數量					
1	19" 液晶螢幕	1. 19吋寬螢幕彩色液晶顯示器 2. 獨立顯示器不含主機 3. 不含護目鏡 4. 或同等品	台	2	3,255	6,510	建構自學中心	應用外語科	補助款
2	湯鍋	含蓋，容量2公升	個	3	380	1,140	老人營養膳食製備實驗教學	老人照顧科	補助款
3	殺菌保溫箱	(1) 雙燈，3打型 (2) 電壓：120V·230V (3) 週波數：50/60HZ (4) 消耗功率：250W (5) 重量：11KGS (6) 尺寸：45x34x33cm	台	1	5,800	5,800	修習美容專業技術實習課程時，使用之用具消毒殺菌使用。使學生實習前，先將器具徹底消毒，避免細菌感染，可學習衛生技能消毒方法、條件及操作流程，提升學習成效。	美容保健科	補助款
4	示範台外飾立體封板	180*90*80	台	1	7,500	7,500	烘焙教學實作課程用	烘焙科	補助款
5	喇叭	120 瓦	組	5	1,500	\$7,500	多媒體教學用	教務處--資訊	補助款

優先 序	項目名稱	規格	數量(含單位)		預估單價	預估總價	用途說明	使用單位	備註
			單位	數量					
6	小型控制鍵盤	1.可控制水平/垂直迴轉、鏡頭伸縮及聚焦、光圈等功能 2.具迴轉台上、下、左、右及電動鏡頭光圈、縮放、對焦控制 3.具斷電資料保護裝置 4.可選配之控制轉換器，可連結控制通信協定之各廠牌壓縮處理器、錄影機、DVR 或其他設備 5.傳輸距離：1.3 公里以上 6.通信格式：RS-485 雙絞線傳輸 7.通信速率：1200~9600 bps	台	1	\$8,500	\$8,500	西餐教室教學影音設備	餐飲管理科	補助款
7	微電腦電熱毯	電壓：120V·230V 週波數：50/60HZ 消耗功率：30-180W 重量：3.5KGS 尺寸：160x70cm	條	1	6,500	6,500	避免學生上美膚美體相關實習課程學習時僅著護膚美容衣，因而受寒，使學生學習護膚技術實習課程效益更佳，達到教與學更加順利圓滿。	美容保健科	補助款
8	滑鼠	使用介面：USB 介面、解析度：1000dpi， 按鍵數：3 鍵式(含滾輪)	個	10	350	\$3,500	多媒體教學用	教務處--資訊	補助款
9	磁扣式腰腹約束帶	含：磁扣式腰腹約束帶1組，.磁扣式鎖扣約束裝置，以腰腹部為基礎，並附間隔固定扣孔，可適用於不同腰圍尺寸之約束，適用尺寸：28" ~ 43"，約 70~110 cm 2.全棉製品 3.非強制性固定約束，約束後仍不影響翻身活動機能	組	1	9,510	9,510	建置高齡者全人照顧體驗教學教室並提升高齡者全人照顧教學品質及範圍	老人照顧科	補助款
10	烘手機	紅外線自動感	台	2	5,300	10,600	烘焙教學實作課程用	烘焙科	補助款

優先 序	項目名稱	規格	數量(含單位)		預估單價	預估總價	用途說明	使用單位	備註
			單位	數量					
11	A4 印表機	列印速度：A4 紙張每分鐘 18~20 頁 輸出格式：黑白輸出 解析度：600dpi(含)以上 記憶體：提供 32MB(含)以上，可擴充至 64MB(含)以上 介面：採標準雙向平行埠(IEEE 1284 ECP 相容)或 USB 萬用序列埠，均應附專用電纜線 列印技術：雷射電子顯像式或 LED 電子顯像式 印表機控制語言：PostScript Level II(含)以上及 PCL5(含)以上 送紙匣：150 張(含)以上標準 A4 用紙(不含手動送紙)一個 網路功能：具內建 10/100Base-TX 網路列印功能，並提供 10/100Base-TX 網路卡 面板具備取消列印作業功能按鍵 驅動程式：提供 Windows XP/Vista 作業系統中文版列印驅動程式(支援 Linux 作業系統請註明) 碳粉匣型式：一體成型或非一體成型(請註明) 或同等品	台	1	7,990	7,990	建構自學中心	應用外語科	補助款
12	刷手盒	SH-149(含 10 支刷子)	組	5	\$4,360	\$21,800	建置護理實驗教學儀器設備，以補強及提升教學品質	護理科	補助款
13	海棉跳墊	6*48*96 吋 可折式防水布面	張	4	\$3,600	\$14,400	體育教學用	通識中心--體育	補助款

優先 序	項目名稱	規格	數量(含單位)		預估單價	預估總價	用途說明	使用單位	備註
			單位	數量					
14	無線麥克風	接收機 1. 接收方式：雙調諧器。 2. 具雜訊鎖定靜音功能。 3. 頻率穩定性：±0.005%(含)以下。 4. 訊號/雜音比：105dB(含)以上。 5. 失真：低於0.5%(含)以下。 發射器 1. 發射功率：最大約10mW(含)以上。 2. 使用電池：1.5V 3號電池。 3. 含無線手握麥克風2支。	台	1	\$7,500	\$7,500	西餐教室教學影音設備	餐飲管理科	補助款
15	輪椅	大人用鋁合金標準型	個	1	3,350	3,350	老人照顧實驗教學	老人照顧科	補助款
16	手足護理蜜蠟機	長40 x 寬25x 高22cm 重量：3 KGS 消耗功率：190W 電壓：120V·230V	台	2	2,900	5,800	輔助手足護理專業課程教學。	美容保健科	補助款
17	機櫃	1. 材質：鐵製，粉體烤漆。 2. 尺寸：19吋。 3. 前門附鎖。	台	1	\$9,000	\$9,000	西餐教室教學影音設備	餐飲管理科	補助款
18	洗頭槽	充氣型	個	2	\$250	\$500	老人照顧實驗教學	老人照顧科	補助款
19	三層厚底平底鍋	25cm	支	15	\$1,125	\$16,875	西餐教學用	餐飲管理科	補助款
20	三層厚底平底鍋	20cm	支	15	\$990	\$14,850	西餐教學用	餐飲管理科	補助款
21	不沾平底鍋	16cm	支	15	\$1,080	\$16,200	西餐教學用	餐飲管理科	補助款
22	不沾平底鍋	12cm	支	15	\$900	\$13,500	西餐教學用	餐飲管理科	補助款
23	三層厚底調味醬煮鍋	16cm	支	15	\$1,080	\$16,200	西餐教學用	餐飲管理科	補助款
24	三層厚底調味醬煮鍋	18cm	支	15	\$1,170	\$17,550	西餐教學用	餐飲管理科	補助款
25	三層厚底調味醬煮鍋	20cm	支	15	\$1,260	\$18,900	西餐教學用	餐飲管理科	補助款

優先 序	項目名稱	規格	數量(含單位)		預估單價	預估總價	用途說明	使用單位	備註
			單位	數量					
26	三層厚底調味醬煮鍋	24cm	支	15	\$1,890	\$28,350	西餐教學用	餐飲管理科	補助款
27	三層厚底高湯鍋	28cm	支	10	\$2,790	\$27,900	西餐教學用	餐飲管理科	補助款
28	三層厚底燴鍋(加蓋)	28cm	支	1	\$3,150	\$3,150	西餐教學用	餐飲管理科	補助款
29	沙司盅(調味醬盅)	10oz	個	1	\$225	\$225	西餐教學用	餐飲管理科	補助款
30	混合盆	(鋼盆)30cm	個	1	\$195	\$195	西餐教學用	餐飲管理科	補助款
31	打蛋器	不鏽鋼製	支	1	\$180	\$180	西餐教學用	餐飲管理科	補助款
32	木杓	木製,拌沙拉用	支	1	\$32	\$32	西餐教學用	餐飲管理科	補助款
33	小烤盤	530*320*20mm	個	1	\$171	\$171	西餐教學用	餐飲管理科	補助款
34	大烤盤	660*460*20mm	個	1	\$585	\$585	西餐教學用	餐飲管理科	補助款
35	牛排煎鏟	不鏽鋼製	支	1	\$90	\$90	西餐教學用	餐飲管理科	補助款
36	夾子	不鏽鋼製	支	1	\$54	\$54	西餐教學用	餐飲管理科	補助款
37	漏杓	不鏽鋼製	支	1	\$90	\$90	西餐教學用	餐飲管理科	補助款
38	湯杓	180cc	支	1	\$297	\$297	西餐教學用	餐飲管理科	補助款
39	小湯匙	不鏽鋼製	支	1	\$14	\$14	西餐教學用	餐飲管理科	補助款
40	進口三角濾網	22cm	支	1	\$990	\$990	西餐教學用	餐飲管理科	補助款
41	果汁機	2,000cc	台	2	\$1,710	\$3,420	西餐教學用	餐飲管理科	補助款
42	附蓋置菜盒	52.7*32*10	組	1	\$1,170	\$1,170	西餐教學用	餐飲管理科	補助款
43	置物盤	30*42*2	個	1	\$144	\$144	西餐教學用	餐飲管理科	補助款
44	彩色砧板(白.綠.紅.藍*雙色)	30*45*2cm	個	1	\$360	\$360	西餐教學用	餐飲管理科	補助款
45	保鮮盒	15*15*8cm	個	1	\$162	\$162	西餐教學用	餐飲管理科	補助款
46	橡皮刮刀	34cm	支	1	\$63	\$63	西餐教學用	餐飲管理科	補助款

優先 序	項目名稱	規格	數量(含單位)		預估單價	預估總價	用途說明	使用單位	備註
			單位	數量					
47	隔熱手套	耐熱 205℃	雙	1	\$270	\$270	西餐教學用	餐飲管理科	補助款
48	拍肉器(肉槌)	鋁製	支	1	\$81	\$81	西餐教學用	餐飲管理科	補助款
49	肉叉	不鏽鋼製	支	1	\$90	\$90	西餐教學用	餐飲管理科	補助款
50	布丁模	鋁製	個	1	\$23	\$23	西餐教學用	餐飲管理科	補助款
51	派盤	23cm	個	1	\$54	\$54	西餐教學用	餐飲管理科	補助款
52	塔模	10cm	個	1	\$20	\$20	西餐教學用	餐飲管理科	補助款
53	篩網	不鏽鋼製	個	1	\$81	\$81	西餐教學用	餐飲管理科	補助款
54	麵疙瘩網	不銹鋼製	個	1	\$315	\$315	西餐教學用	餐飲管理科	補助款
55	烤麵包機	兩片式	台	1	\$810	\$810	西餐教學用	餐飲管理科	補助款
56	長條布丁模	7*20cm	個	1	\$180	\$180	西餐教學用	餐飲管理科	補助款
57	雙耳湯碗&底盤	瓷製	組	1	\$59	\$59	西餐教學用	餐飲管理科	補助款
58	湯盤&底盤	瓷製	組	1	\$122	\$122	西餐教學用	餐飲管理科	補助款
59	沙拉盤	27cm	個	6	\$77	\$462	西餐教學用	餐飲管理科	補助款
60	主餐盤	29cm	個	1	\$90	\$90	西餐教學用	餐飲管理科	補助款
61	ST 大叉	不鏽鋼製	支	1	\$14	\$14	西餐教學用	餐飲管理科	補助款
62	點心盤	27cm	個	1	\$77	\$77	西餐教學用	餐飲管理科	補助款
63	雞尾酒杯附底盤	雞尾酒杯玻璃製，底盤瓷製	組	1	\$77	\$77	西餐教學用	餐飲管理科	補助款
64	磅秤	3kg	台	1	\$423	\$423	西餐教學用	餐飲管理科	補助款
65	磅秤	1kg	台	1	\$423	\$423	西餐教學用	餐飲管理科	補助款
66	量杯	240cc	個	1	\$54	\$54	西餐教學用	餐飲管理科	補助款
67	量匙	4 入(不鏽鋼製)	組	1	\$54	\$54	西餐教學用	餐飲管理科	補助款
68	開瓶器	鐵製	支	2	\$9	\$18	西餐教學用	餐飲管理科	補助款
69	調味料用罐	5 入	組	1	\$1,035	\$1,035	西餐教學用	餐飲管理科	補助款
70	篩子	80 目	個	1	\$432	\$432	西餐教學用	餐飲管理科	補助款
71	點火槍	電子式	個	1	\$180	\$180	西餐教學用	餐飲管理科	補助款

優先 序	項目名稱	規格	數量(含單位)		預估單價	預估總價	用途說明	使用單位	備註
			單位	數量					
72	小型垃圾桶	塑膠製	組	1	\$180	\$180	西餐教學用	餐飲管理科	補助款
73	過濾盆	不鏽鋼製	個	1	\$180	\$180	西餐教學用	餐飲管理科	補助款
74	開罐器	鐵製	支	1	\$9	\$9	西餐教學用	餐飲管理科	補助款
75	砧板架	4入	個	1	\$540	\$540	西餐教學用	餐飲管理科	補助款
76	西餐刀具	12吋	支	1	\$270	\$270	西餐教學用	餐飲管理科	補助款
77	時鐘	六吋	個	1	\$450	\$450	西餐教學用	餐飲管理科	補助款
78	量杯	1L	個	1	\$18	\$18	西餐教學用	餐飲管理科	補助款
79	置物盤	30cm x45cm x2cm	個	2	\$144	\$288	西餐教學用	餐飲管理科	補助款
80	洗菜過濾網盆	不鏽鋼製	套	1	\$180	\$180	西餐教學用	餐飲管理科	補助款

校長  教務長(主任)  務長(主任)  學務長(主任)  會計主任  人事主任 