

九十七年度私立技專校院整體發展獎補助經費修正計畫書

學校 <small>(請加蓋學校官印)</small>			校長簽章	
填表單位	研發實輔處	主管簽章 填表單位		填表日期 97年6月23日

聯絡人

姓名： 吳欣諺 單位及職稱： 研發實輔處

電話： (05)2773932 轉 211 傳真： (05)2751194

E-mail： orisp@mail.cjns.cy.edu.tw

九十七年度私立技專校院整體發展獎補助經費修正計畫書

目 錄

壹、學校現況	01
貳、支用計畫與學校整體發展規劃之關聯	11
參、經費支用原則	13
本校 97 年度獎補助私立技專校院整體發展經費分配架構圖	14
本校 97 年度獎補助私立技專校院整體發展經費分配流程	15
肆、預期成效	16
伍、本校中長程校務發展計畫	19
附表	75
附表一 經費支用內容	76
附表二 資本門經費支用項目、金額與比例表	77
附表三 經常門經費支用項目、金額與比例表	78
附表四 資本門經費需求教學儀器設備規格說明書	79
附表五 資本門經費需求圖書自動化設備規格說明書	84
附表六 資本門經費需求軟體教學資源規格說明書	85
附表七 資本門經費需求訓輔相關設備規格說明書	86
附表八 資本門經費需求其它項目規格說明書	87
附表九 經常門經費需求項目明細表	88
附表十 經常門經費改善教學之相關物品明細表	89
附件一 本校專責小組組織辦法、成員名單與相關會議紀錄	90
本校「教育部獎補助經費」運用辦法	91
本校核配教育部獎補助經費要點	92
本校整體發展經費專責小組設置辦法與成員名單	94
本校 96 學年度整體發展獎補助經費專責小組第一次會議紀錄	95
本校 96 學年度整體發展獎補助經費專責小組第二次會議紀錄	106
本校 96 學年度整體發展獎補助經費專責小組第三次會議紀錄	125
本校 96 學年度整體發展獎補助經費專責小組第四次會議紀錄	157
本校 96 學年度整體發展獎補助經費專責小組第五次會議紀錄	173
本校 96 學年度整體發展獎補助經費專責小組第六次會議紀錄	183

本校 96 學年度整體發展獎補助經費專責小組第八次會議紀錄·····	188
本校 96 學年度整體發展獎補助經費專責小組第十次會議紀錄·····	188
附件二 本校採購作業辦法、作業流程圖、作業程序·····	226
本校採購作業辦法·····	227
本校採購作業流程圖·····	230
本校財務營繕採購作業程序·····	231
附件三 本校經費稽核委員會組織規程、遴選委員辦法與會議紀錄·····	232
本校經費稽核委員會組織規程·····	233
本校經費稽核委員會遴選委員辦法與委員名單·····	234
本校 96 學年度第一學期經費稽核委員會第一次會議紀錄·····	235
本校 96 學年度第一學期經費稽核委員會第二次會議紀錄·····	245
本校 96 學年度第二學期經費稽核委員會第一次會議紀錄·····	256
附件四 本校獎助教師及員工獎勵辦法·····	265
本校教師進修辦法·····	266
本校教師專題研究作業要點·····	269
本校教師參加研習及研討會獎勵作業要點·····	271
本校教師赴國外出席國際會議獎勵作業要點·····	272
本校教師補助各單位辦理教學暨學術研討會作業要點·····	273
本校獎助教師發表著作獎勵作業要點·····	274
本校教師升等送審獎勵作業要點·····	276
本校教師改進教學獎助作業要點·····	277
本校教師研究暨創作獎助作業要點·····	279
本校獎勵專業類科優秀師資作業要點·····	281
本校職員工進修研習獎勵辦法·····	282

壹、學校現況

一、學校現有資源

(一) 科別現況及學生人數：

〈表一〉 崇仁醫護管理專科學校九十六學年度科別現況及學生人數統計表

科系名稱	學生數					總計
	日間部			夜間部		
	五專	二專	合計	二專	合計	
護理科	1077	10	1087	37	37	1124
餐飲管理科	52	0	52	0	0	52
總計	1129	10	1139	37	37	1176

(二) 師資結構

本校 96 學年度第 1 學期專任教師總計為 49 人，其中含教授 1 名、副教授 3 名、助理教授 3 名、講師 34 名、教官 2 名、留職留薪 1 名、留職停薪 3 名、臨床實習指導教師 2 名。兼任助理教授級講師合計 36 名。師資結構比 21%，日間部師生比 1：21，全校師生比 1：22。職工 20 人（其中職員 17 人，工友 3 人），學生人數共有 1,176 人（師生比詳見表二）。

〈表二〉 96 學年度教師與學生人數統計表

職級	教師人數								學生人數			日間部師生比	全校師生比	師資結構比
	教授	副教授	助理教授	講師	教官	實習指導教師	兼任教師	合計	專科 生日 間部	專科 夜 間部	合計			
人數	1	3	3	36	2	2	36	83	1139	37	1176	1:21	1:22	21%
折算教師數	1	3	3	36	2		$36 \times 0.25 = 9$	54						

(三) 圖書軟體資源：

1. 館藏現況

圖書館現有館藏總資料量共 62,656 冊(含中文圖書 53,536 冊、西文圖書 4,938 冊、視聽資料 4,182 件)，期刊 189 種、報紙 6 種，14 種電子資料庫(包含聯合知識庫、CEPS 思博網中文電子期刊、CINAHL with Fulltext 護理文獻資料庫…等)，預計 96 學年度達 65,000 冊。館藏以醫護類科為主，

結合資訊與人文、社會、藝術多元化發展，提供豐富新穎及多樣化圖書資訊，以滿足全校師生教學研究所需。

2.空間與服務

本校圖書館位於教學大樓西側，館舍共二個樓層，總面積為432平方公尺，分設流通參考諮詢櫃檯區、影印區、現刊區、電子資源檢索區、閱覽區、參考資料區、過刊區、中文書庫區、多媒體視聽區及外文書庫等，各項軟硬體設施亦逐年不斷更新擴充，期能提供讀者舒適、有效率且高品質的服務。預計於97年搬遷新校區，圖書館空間將擴增總面積為1870平方公尺。

館內設有一般閱覽席位36席，個人研究12席，視聽閱覽席位8席，影音光碟設備8套，影印機二部，並有15台電腦檢索站供讀者透過學術網路查找各項電子資源及列印相關資料。

館際合作部分與本校關係單位天主教聖馬爾定醫院進行館際圖書資源互借、館藏資源共享外，並加入「中華圖書資訊館際合作協會」、「全國文獻傳遞服務系統」與全國各大專院校會員圖書館共享館藏與期刊資源。

(四) 電腦教學設備：

1. 電腦教室設備及專業教學教室電腦設備：

資訊組電腦教室二間，個人電腦 128 台

第一電腦教室：AMD 700MHz、128M SDRAM、17' ' Monitor、3 台印表機

第二電腦教室：P4-3GHz、512M DDR、17' ' LCD、5 台印表機

2. 各科專業教學教室電腦設備：

(1)基礎醫學科專業教室計一間，具個人電腦 10 台(P4-2.8GHz、256M、17' ' Monitor)

(2)外語自學中心：

項次	名稱	數量	主要規格
1	電腦	9 部	Intel Celeron D 處理器 341， 512MB RAM， CD-RW/DVD 複合式光碟機，17 吋液晶螢幕
2	IP 分享器	1 部	ASUS RX3041， WAN*1， LAN*4

(3)教學資源中心：

項次	名稱	數量	主要規格
1	電腦	2 部	AMD Athlon 64 Processor 3200+， 1024MB RAM， DVD 燒錄機，19 吋液晶螢幕
2	掃描器	1 部	A4 掃描器：MICROTEK ScanMaker 9800XL
3	印表機	1 部	A4 彩色雷射印表機：EPSON ACULASTER C1100
4	數位攝影機	1 部	Sony DCR-SR100 30 硬碟
5	伺服器	1 部	SATA 主機， P4 3.2G /800MHZ/2MB L2， 2GB RAM，

			SATA 250GB *2, 530W x 1, RAID 0,1, MS windows 2003 server, 3 年保固
6	彩色雷射印表機	1 部	A3 彩色雷射印表機:EPSON 愛普生 AcuLaser C9100
7	外接式硬碟	3 部	2.5 吋,120GB,5400rpm,8MB Buffer, 傳輸介面:USB2.0
8	數位相機	1 部	單眼 Sony DSLR-A100W/B 10M 畫素, ISO 1600, 快門:1/4000~30s, 18-70mm 及 DT 75-300mm 數位單眼相機鏡頭各乙個
9	數位相機	1 部	SONY Cyber-shot H2 600 萬有效畫素, ISO 1000, 12 倍 Carl Zeiss 光學變焦 2cm 超近拍
10	隨身碟	6 部	2GB, 支援 USB2.0 高速傳輸介面 傳輸速率最高可達每秒 480Mbit
11	無線網路卡	1 部	久森 PCI 108Mbps USB 超高速無線網路卡 108Mbps 11b:11/5.5/2/1Mbps 自動偵測 11g:54 /48/36/24/18/12/9/6 自動偵測
12	質化分析軟體	1 套	Nvivo 7
13	書目處理軟體	1 套	EndNote 9
14	繪圖軟體	1 套	SmartDraw 7
15	統計軟體	1 套	SPSS base win 12.0 中文教育版

(五) 學校現有校舍建築統計表：

項次	建築物名稱	結構構造	樓層數	用途	總樓地板面積(m ²)	完工日期
1	嘉義校區 教學大樓	鋼筋混凝土	地上 3 樓	教學、圖書存放 閱覽	2437.32 m ²	六十年 十一月 二十八日
2	嘉義校區 正心誠意樓	鋼筋混凝土	地上 5 樓	辦公、教學及研 究室	5762.88 m ²	七十五年八 月五日
3	嘉義校區 懷正樓	鋼筋混凝土	地上 5 樓 地下 1 樓	教學、學生宿 舍、會議室、避 難室及機房	6042.41 m ²	八十八年一 月十五日
4	嘉義校區 A 棟宿舍	鋼筋混凝土	地上 4 樓 地下 1 樓	學生宿舍	1,193 m ²	六十五年十 月十七日

5	大林校區教學行政大樓	鋼筋混泥土	地下1層 地上6層	1. 校務行政 2. 教學教室 3. 聖堂. 會議室 4. 實驗教室 5. 圖書館 6. 電腦教室 7. 語言教學教室 8. 輔導中心 9. 保健室 10. 教師研究室 11. 科辦公室	24150.16 m ²	九十六年 九月三十日
6	大林校區學生宿舍	鋼筋混泥土	地下1層 地上4層	學生住宿	9074.33 m ²	九十六年九 月三十日
7	大林校區污水處理場	鋼筋混泥土	地下1層 地上1層	大林校區校園 污水處理	724.43 m ²	九十六年九 月三十日
合 計					49,384.53 m ²	

二、本校 SWOT 分析

由於高級護理職業學校學生在年齡成熟及學理臨床等教育訓練已無法滿足目前醫護職場之需求，護理教育政策亦朝高護改制為專科學校或轉型而發展。至九十四學年止，國內高級護理職業學校正式結束，由醫護專科學校取代。又，既往護理教育限招女生，只辦理護理科單一領域。目前學生升學管道暢通、醫護職場復提高其需求，單一領域與侷限招收對象，實無法滿足學生多元生涯選擇。衡酌上述情況，本校自九十五學年度起朝多科（系）、男女兼收此方向規則發展，期達成改制目標與規模，此外，由於國內大學與學院數量顯著增加，相對壓縮二專生招生來源，致專科學校漸次受限僅招收國中畢業生及辦理在職進修推廣教育之窘境。

(一) 優勢 (strengths)

1. 為一磁性團體，科內教師不斷在職進修，修習後又回本校，平均年資都達 3-5 年以上，可見此向心力。
2. 教師平均年齡輕，素質整齊且具教學熱誠，對於科務運作均能配合並互相支援。
3. 設校迄今已三十六年，深獲雲嘉地區民眾肯定，已建立良好口碑。
4. 學校經營踏實簡樸，董事會尊重、支持學校運作。
5. 本校為南投、彰化、雲林、嘉義五縣(市)獨一無二之護理專科學校，頗具地緣優勢。
6. 96 年 11 月大林校區建築工程即將完工，新增的餐飲管理科已開始招收，新校區新設備將在 97 學年度第一學期開始啟用。

7. 即將完成的大林新校區規劃，原校區可進一步規劃社區進修推廣等使用，具地利之便。

(二)弱點 (weakness)

1. 教師兼任行政職人員較多，對專校行政規劃能力尚待加強。
2. 改制初期，增科速度稍慢，發展規模有限。
3. 尚未聘足具護理、餐飲管理方面專長之高階師資，仍需積極網羅人才。
4. 大林校區建設未完成前，現有嘉義校區空間無法滿足將來增科教學需求。

(三)機會 (opportunities)

1. 學校改制朝醫護專校綜合學制發展，可招收地區有意就讀醫護專科學校國中畢業生，並發展進修推廣證照班。社區化的終身學習是本校持續關懷的目標，協助中年待業人口回流學習，取得第二就業專長。
2. 社區人口高齡化日益顯著，長期照護相關人力需求迫切，畢業學生工作機會相對提昇。
3. 即將搬遷大林新校區，教學設備與環境逐年改進中。
4. 學校增科，教師能支援不同科，豐富教學內涵，學生亦有不同之選修課可修，提升學生各項素養。

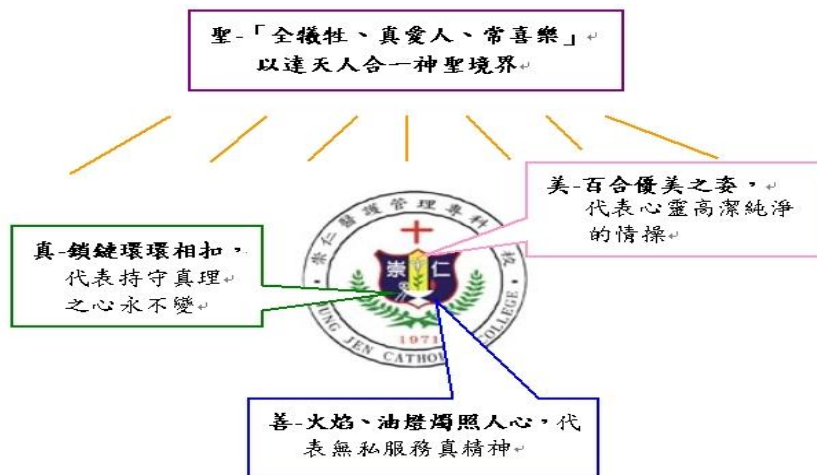
(四)威脅 (threats)

1. 學校目前僅能以護理科、餐飲管理科招生，面對國內專科學校競爭，初期較為不利。
2. 國內人口出生率降低，少子化趨勢，招生倍感威脅，可能影響學校成長規劃。

三、學校辦學理念

本校教育目標是培養身心健全、五育均衡、弘觀積極、樂觀奉獻、圓融篤實的醫護與管理等專業人才。本校校徽（如下）傳達了此一理念：

(一)教育理念



真：[持守真理]—透過知識，追尋人間真智慧（智慧）

鎖鏈環環相扣，代表持守真理之心永不變。

善：[純淨無暇]—透過藝文，提昇心靈柔美心懷（感恩）

火焰、油燈燭照人心，代表無私服務真精神。

美：[寬仁憐憫]—透過服務，展現人倫關係（服務）

百合優美之姿，代表心靈高潔純淨的情操。

聖：[神聖卓絕]—透過信仰，散發神聖氣息（慈善）

「全犧牲、真愛人、常喜樂」以達天人合一之神聖境界。

（二）校訓

正：端正品德

心：心存感恩

誠：誠信待人

意：意念恢宏

（三）教育願景

建構安全、多元和創意的校園環境。培養出具有仁恕、專業、務實和服務精神之醫護與管理人才。

仁恕：愛己及人、心存感恩。

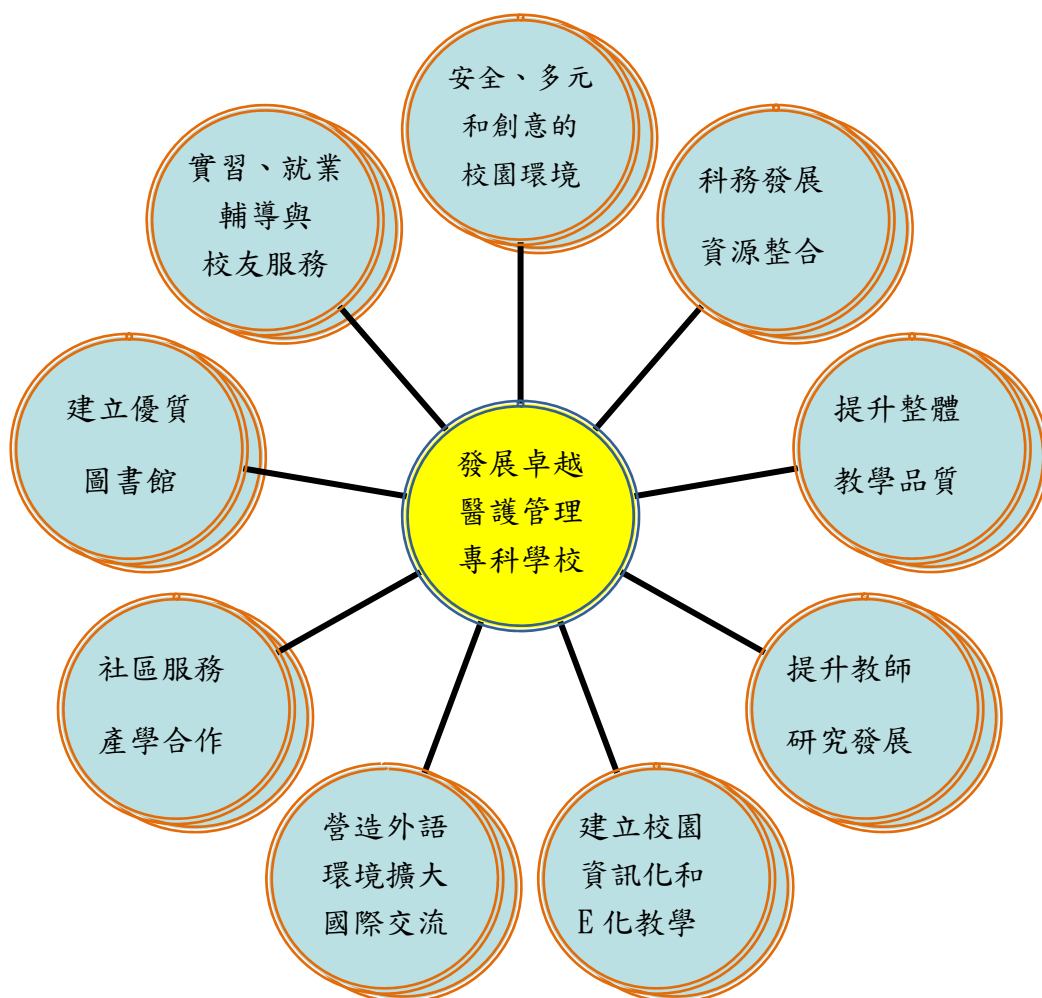
專業：技藝精良、博雅兼修。

務實：勤儉踏實、學以致用。

服務：敬業樂群、甘於奉獻。

四、本校發展方向及執行重點特色

本校中長程校務發展計畫(如佐證資料)包括學校總體發展方向及近、中、長目標和本年度的發展特色。本校整體發展方向以醫護相關科系為特色，藉本校生命倫理教育中心所主導之全人教育理念，達身心靈整合，以提升整體品質，營造健康學習環境，並以雙校區管理經營為重點，培育國家所需之醫護與管理中層專業人才，期望經3年衝刺後，發展在教學、研究及服務均卓越的國際化醫護管理技術學院。學校總體發展方向如下圖。



在此整體發展方向，要達以下目標：

(一)科務發展與資源整合

護理科：近程目標方面(96學年)要提昇教學品質，充實示範教室設備，加強臨床與實務的結合。中長程目標(97至101學年)則是增加學生專業能力，推動本位課程，研擬產學合作計畫，以全人教育理念，培育學生為專業實用人才，達到終生學習的觀念，和提昇教師的學術研究能力。

餐飲管理科：近程目標(96學年)是增設西餐及烘焙實習教室等，邀請餐飲服務人員專題座談，加強學生實務能力，發展本校保健餐飲特色。中長程目標(97至101學年)為強化教師能力，舉行教學研討會，改進教學能力，辦理美食競食，舉行美食成果發表會，輔導學生考取證照，舉辦海外參訪實習，擴大學習視野，研發鄉土食材，配合香草樂草生技，與地方結合，促進在地飲食文化與觀光產業結合。

(二)提升整體教學品質：近程目標(96學年)為充實教學設備，注重學生課業輔導，加強語文能力，實施教學檢討與評鑑，招生管道多元化，配合社會發展，增調科別，辦理教學觀摩，增進及改進教學能力。中長程目標(97至101學年)為建構教室e化設備，建置數位教學平台，增購教學圖書設備，完成遠距教學計畫，

研擬本校增科計畫。

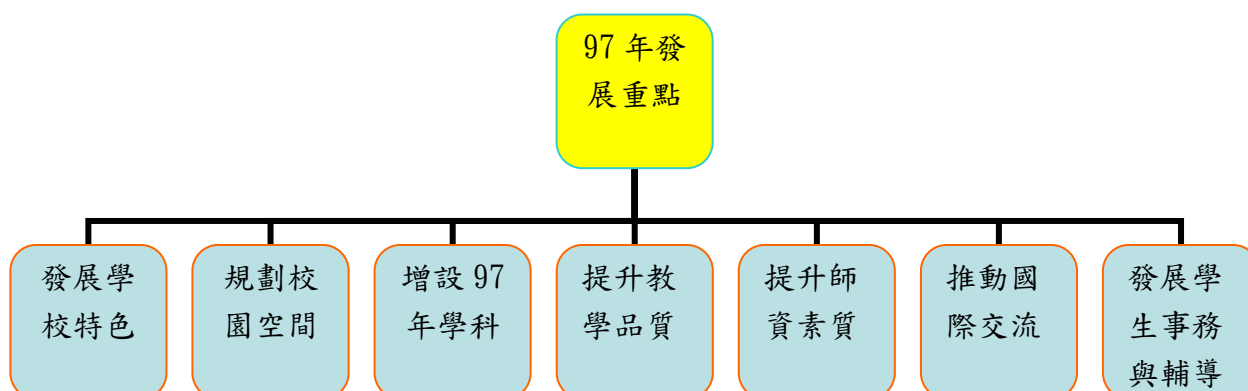
- (三)提升教師學術研究發展：近程目標(96 學年)為修訂各項促進教師學術研究發展有關之獎勵辦法，固定舉行成果發表會和教師學術研討會，修訂研究評量辦法，做為教師獎勵研究依據。中長程目標(97 至 101 學年)為推動校際交流，鼓勵教師進行整合型計畫研究，促進產學合作開發研究發展，推動國際交流研討會。
- (四)營造學生外語學習環境與擴大國際交流：近程目標(96 學年)為完成校內英語情意課程及校園英文網絡平台之建置；進行英語檢定教學活動，以協助學生參與語言能力檢定；推動姐妹學校學術合作關係的合約，提昇學生國際觀。中長程目標(97 至 101 學年)為辦理短期國外學校學習，訂定通過招收外國學生之獎助學金及相關辦法，鼓勵本校教師參加國外學術研討會，及在國外期刊發表論文，延攬國際師資，結合跨國的專精研究人力。
- (五)建立校園資訊化骨幹與 e 化教學輔助資訊環境：近程目標(96 學年)為校務資訊系統基本建構，大林校區資訊硬體架構建設，e 化教學之學習課程管理平台建置。中長程目標(97 至 101 學年)為推動行政電腦化，校園訊息整合和規劃無線網路環境，提升服務品質與行政效率，擴大開放本校資訊資源，推動終身學習，以利於社區民眾參與，建構 e 化數位多媒體廣播與教學系統，賡續推動遠距教學，進行網路輔導教學與跨校合作學習，通過 ISO27001 資訊安全認證。
- (六)建構安全、多元和創意的校園：近程目標(96 學年)即規畫融合田園自然的校園環境；規劃嘉義校區的運用；學生證刷卡應用，強化安全校園，建置數位監視錄影系統，增雇勞務警衛水電園藝綜合工作人員；舉辦 Powerpoint 簡報設計比賽、班級網頁架設比賽等，促進學生多元學習。中長程目標(97 至 101 學年)為持續興建和美化校園，鼓勵教師善用科技媒體提昇教學創意，辦理創意教學研習會，以提升創新教學品質，營造校園創意氛圍，激發校園內社團內的創意，提供一個平台讓校園青年學子可以將創意實現，提供師生免於恐懼，免於焦慮，專心教學與學習的環境，依學校校務發展規劃空間，融合社區，使本校成為多元學習技專校園；規劃嘉義校區轉型為產學合作空間，籌劃租購連接大林校區土地，預為學生實習活動休閒場地。
- (七)建立優質圖書館：近程目標(96 學年)即充實圖書館館藏達六萬五千冊；配合學校搬遷，營造資訊化的閱讀學習環境，和提昇 e 化圖書館讀者服務。中長程目標(97 至 101 學年)即配合增設科別，充實專業圖書與期刊，建置門禁管理系統，建構全方位 e 化資訊圖書館。
- (八)學生實習、就業、輔導與校友服務：近程目標(96 學年)整合課室與臨床教學，延聘優秀臨床護理人員，參與學生臨床實習教學，增進學生學習成效及提升未

來升學與就業力。遴選優良醫療機構，提升學生實習品質；輔導畢業生就業及生涯規劃工作；成立正式校友會組織。中長程目標(97至101學年)為結合校友資源，拓展學生實習與職涯之規劃，整合課室與臨床教學，協助學生取得國內外專業證照。

(九)加強社區服務與推動產學合作：近程目標(96學年)協助社區進行CPR活動推廣與示範；與中彰投、雲嘉南地區區域實習醫院簽約，推動與區域醫療照護及相關產業機構簽訂合作方案。中長程目標(97至101學年)為與區域醫院合作，提供社區照護、體適能檢測服務以推廣正確健康概念；產學合作研發，並協助教師申請專利，結合產業資源，推廣社區照護；配合社區總體營造計畫，提升本校產學研發聲譽。

五、本年度發展重點

97年度本校發展重點方向如下圖。



(一)發展學校特色：本校執行重點特色，是藉本校生命教育中心之理念，發展健康護理、建康膳食、體適能等。另外，提升學生外語能力、建立校園資訊化骨幹與e化教學輔助資訊環境、營造健康學習環境等。

(二)周延規劃校園空間：以自然生態概念，融合田園風光，建造校園景觀。建構無障礙、性別平等、安全友善的校園，營造了寧靜、健康、多元的校園環境。善用嘉義校區空間，規劃為第二校區，兼具進修推廣教育功能。

(三)規劃97學年度增設學科

崇仁醫護管理專科學校 97 學年度增科計畫

科別	學制	名額
美容保健科	日五專	50
	夜二在職專班	50
烘焙科	日二專	50
合計		150

- (四)提升整體教學品質：充實教學設備，配合搬遷大林校區增設(購)生化學實驗室及生化學實驗設備、學生自學中心及相關設備、增購圖書、期刊、電腦教室一間、視聽教室一間、單槍投影設備、一般教室安裝投影布幕。注重學生課業輔導及就業考試，實施學生學習成效預警制度，對於學習成效不佳的學生實施補救教學。實施英文能力分級教學，鼓勵學生參加檢定考試，訂定學生英文基本能力指標，並實施補教教學制度，營造有利的學生外語學習情境。實施科際整合，注重研究發展，推動校科間，科目間及領域間的整合。實施教學檢討與評鑑，作為教師教學改進參考。落實「優良教師教學獎勵辦法」和「教師輔導制度」。招生管道多元化，整合社會需求，增調科別，97學年度預計增設美容保健與烘焙科。推動本位課程，增開實用與行業模組課程迎合時代潮流。辦理各項教學研討會及教學觀摩，增進及改進教學能力。
- (五)提升師資素質：配合未來科別之調整與新設，增聘具有課程教學及學術研究相關領域專長之助理教授以上師資，並積極延攬資深優良教授，以強化師資陣容。以各項獎補助，提昇教師教學品質。鼓勵現有教師進修，96學年度留職停薪進修3位，護理科教師1位96.2.1至澳洲進修博士學位、在職進修1位，96學年度1位進修取得博士學位。
- (六)充實圖書館館藏書籍：購置通識教育、護理與餐飲管理專業圖書使達六萬五千冊(件)，並且升級圖書自動化系統版本、建置圖書安全系統，提升e化圖書館讀者服務。
- (七)推動國際交流：加強本校國際合作組組織業務與功能，積極進行國際合作及姐妹校簽訂事宜、辦理留學業務諮詢及服務等事項。

96年度姐妹學校一覽表

重點發展項目	內容概要	依據法規	基本宗旨/目標
與美國 University of St. Francis 簽約	辦理短期國外遊學，進行相關學術交流	本校與姐妹學校學術交流要點	辦理短期國外遊學教授互訪至少一次

(九)積極發展學生事務與輔導活動：發揮導師功能，舉辦輔導知能研習、每學期舉辦個案研討會，導師對賃居生及學生之家庭訪問。強化學生自治功能，辦理班級幹部研習活動、自治社團校際性或全校性活動、宿舍自治幹部等活動。推展學生社團活動，鼓勵校園社團進行社會服務工作、學生社團刊物、語言成長營、社區 CPR，以及校際球類聯誼活。強化諮商輔導工作，每學期進行高關懷學生篩檢、高關懷學生團體輔導、舉辦學生職涯講座，以及特殊學生輔導座談會等。配合教育部專案活動，舉辦性別平等教育相關活動、生命教育體驗活動及創意活動，及春暉專案相關活動等。維護學生安全措施，包含 CPR 認證活動、衛生保健宣導活動、學生校內外安全教育暨學生活動安全輔導座談、校內外活動及交通安全教育輔導措施，以及學生防災演練及其他緊急事件應變演練等。加強生活教育、品德教育及組織資源整合等措施

貳、支用計畫與學校整體發展規劃之關聯

一、資本門支用項目與學校整體發展規劃關聯性（請具體說明）

(一)各所系科中心之教學及研究設備方面：

本校自 94 年 8 月改制以來即定位為醫護管理專科學校，第一、二年以招收五年制及二年制護理科學生為主，96 年上學期開始招收餐飲管理科，在轉變過程中，除基礎設備仍需持續更新及擴充外，為因應外在環境的變遷及配合新校區的建設，因此添購充實身體評估與實驗課程教學用設備，包括山姆大叔多人聽診系統、山姆大叔、Mosby Physical Examination Video Series 15 片 DVD。

並配合 E 化環境，以補助款添購單槍投影機供學生上課用，幫助學生學習，讓學生與教師有更多互動機會且減少傳統教學，使用多項輔助工具，教學設備將逐步充實適合課程需求與各科教學、研究所需之設備，逐步充實及汰舊換新。其他解剖生理實驗室、生化學實驗室等也都需要不斷作充實與添購，以滿足教師教學及學生學習需求。

配合 97 學年度擬增設的二專制烘焙科，規劃籌設建置烘焙專業實習教室以供餐飲管理科及未來的烘焙科學生進入職場實習準備，本年度的支用項目可使餐飲管理科與未來的烘焙科共享，以整合校內資源。餐飲管理科購置相關設備包括麵食工作檯、單水槽檯、涮手台、烤盤架車、製冰機、烤盤式冷藏冰箱、烤盤式冷凍冰箱、工具清潔箱、不銹鋼水溝、環保油脂殘菜截留槽、丹麥壓麵機、土司整型機、三門六板式烤箱、烘焙檢定餐具、急速冷凍櫃等。

(二)圖書館自動化、圖書期刊及教學媒體方面：

為充實圖書館館藏資源，預計購入西文醫護類圖書 67 冊，西文餐飲類圖書 123 冊，中文圖書 391 冊，朝 65,000 冊藏書邁進。另購置視聽資料 84 件以最現代化的資訊系統，讓學生與最新的 E 化環境並行。為迎合網際網路數位化

圖書館（Digital Library）發展趨勢，並引導全校師生充份且有效能地使用圖書館資源，除了已購入的升級大專院校版圖書館自動化系統，本年度的圖書館自動化支用項目包括公用電腦管理系統升級、圖書館門禁管理系統之建立等，以整合館內應用系統，擴大圖書館服務之功能。

(三)學生事務與輔導相關設備方面：

- 1、配合新校區的啟用，增添社團與輔導中心設備，以提供學生使用，本年度的支用項目包括沙發椅組、100W 音箱、桌球桌等。
- 2、協助社團發展，透過社團活動，帶動校園活力，使學生經由社團活動的領導與參與，發揮潛能，獲得人格成長。

(四)增設新校區校園安全設備、改善飲水系統與無障礙空間設施：

配合新校區的啟用及學生校園活動安全，在新校區宿舍及校園設置監視器及警報系統，維護校區宿舍及師生活動安全。

二、經常門支用項目與學校整體發展規劃關聯性（請具體說明）

(一)改善教學與師資結構方面：

因應少子化的現象，競爭勢必日益激烈。配合本校各教學單位之成立，改進教學成效、提升服務品質外，將積極擴增各學科領域之學術研究設備，大力提升研究水準，鼓勵教師同仁前往海內、外重要學術研討會、重要學術刊物發表研究成果。同時，訂定學術研究推行辦法，開闢教師研究成果之發表園地與管道，積極鼓勵協助教師之學術研究活動，提昇本校學報學術標準，建立本校學術特色，以達質量並進的目標。

(二)行政人員相關業務研習及進修方面：

行政制度需多方面研習新知，為求加強業務了解，並增進本校各單位行政效率與品質。配合教育部各項新訂法令或政策，派員參予研習。為鼓勵行政人員進修、研習，訂有職員工進修、研習獎勵辦法。

(三)學生事務與輔導相關經費：

本項經費占經常門經費 2.02%，用於外聘社團指導教師鐘點費及辦理各項與學生事務與輔導相關之研習活動，包括校內輔導知能研習活動及個案研討會等活動，經費用於舉辦全校性的社團幹部研習活動、社團指導老師研習活動，以發展「帶動中小學社團發展」，進而鼓勵校園社團進行社會服務工作以及校際社團聯誼活動。

(三)為適應社會變遷，提昇本校競爭力，除致力於各項軟硬體的充實外，高階師資的延聘更是帶動學校研究水準、提昇教學品質非常重要的關鍵。因此，除提撥 40.01%作為鼓勵教師研究、進修、研習、著作等項目外，55.94%用以延聘高階師資，以充實師資陣容。

參、經費支用原則

一、經費分配原則與程序（說明校內獎補助經費分配原則如何產生）

本校獎補助經費依據教育部「獎補助私立技專校院整體發展經費核配及申請要點」及「獎補助支出憑證免送審配合作業相關事項」之規定分配運用，並分資本門與經常門二大項，其分配比例為 60:40，含學校自籌款金額佔 10%以上，並配合本校中長程校務發展計畫，經由整體發展經費專責小組會議，依照本校「核配教育部獎補助經費要點」及「九十七年度教育部獎補助私立技專校院整體發展經費核配及申請要點」，通過各單位年度分配預算額度後，編列預算規格說明書，再經專責小組會議通過。

（一）經費分配原則

1. 資本門經費，主要優先用於各科教學及儀器設備之採購，佔資本門經費 65.94%，依照本校「核配教育部獎補助經費要點」，除了各教學單位依發展所需之教學設備增購外，全校性發展也為分配重點。又 18.42%用於採購圖書期刊及教學軟體，由本校圖書館依各教學單位需求，統一編列採購。提撥 2.31%作為學生事務與輔導相關設備經費，本項經費使用項目由本校學務處統籌規劃。另外，13.32% 用於增設新校區校園安全設備。
2. 經常門經費，運用 55.94%為增聘高學歷教師，以改善師資結構，另 40.01%為獎助師資經費，以鼓勵教師從事獎助教師進修、研究、研習、著作、改進教學、取得證照、專利、提升教學研究品質及水準。提撥 2.02%作為學生事務與輔導相關經費，提昇學生社團，以及輔導師資之需求，本項經費使用項目由本校學務處統籌規劃。提撥 2.02%作為行政人員相關業務研習及進修，包括人事室及各單位辦理之行政人員業務研習活動。

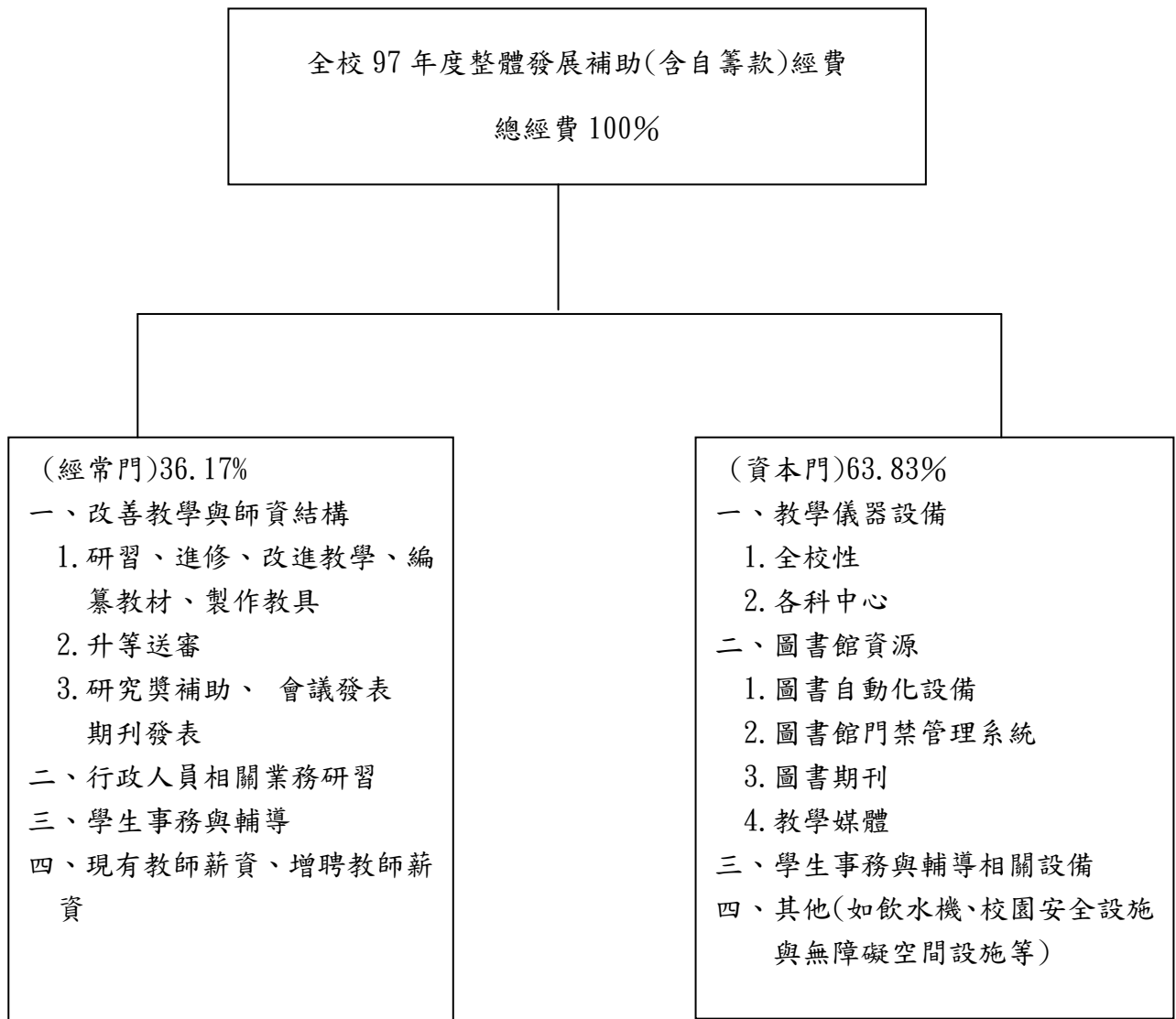
（二）經費分配程序：

1. 資本門經費由研發實輔處召開「97 年度崇仁醫護管理專科學校整體發展獎補助第二次專責規劃小組會議」，依據教育部核配標準、本校「核配教育部獎補助經費要點」及配合本校中長程校務發展計畫訂定出分配原則及單位分配金額，各單位依據分配金額、發展重點與特色提列支用項目，並排定優先順序後送至研發實輔處彙整。
2. 經常門經費，由人事室、教務處與研發實輔處共同運作，並由研發實輔處負責召開本項經費編列相關會議，訂定各細項之分配比例，教師提出之各項申請，

經本校各階段審核。

3. 以上資本門及經常門經費支用分配資料經研發實輔處統籌整理後，召開「96學年度崇仁醫護管理專科學校整體發展獎補助第七次專責小組會議」進行審議，修正通過後呈報教育部。

崇仁醫護管理專科學校 97 年度教育部獎補助私立技專校院整體發展經費分配架構圖



(三) 經費分配流程：

各單位依本校「核配教育部獎補助經費要點」，配合中長程發展計畫、教學研究發展重點編列預算。



研發實輔處根據去年經費使用狀況，召集使用經費之相關單位共同討論，本年度計畫重點與預算



各單位按分配預算召開會議，決定本年度採購項目及優先順序。



召開整體發展經費專責小組會議，審核本年度計畫重點與預算分配，並請各單位代表列席說明。



由研發實輔處提出本校整體發展經費及支用計畫書按規定時間內報部申請。



總務處依本校「採購辦法」進行各單位儀器設備採購業務，並安排經費稽核小組派員列席指導。



召開經費稽核委員會議審查各項經費使用情形。

二、相關組織會議資料與成員名單

- (一) 本校專責小組組織辦法、成員名單與相關會議紀錄（詳見 113 頁 附件一）
- (二) 本校採購作業辦法、作業流程圖、作業程序（詳見 255 頁 附件二）
- (三) 本校經費稽核委員會組織規程、遴選委員辦法與會議紀錄（詳見 261 頁 附件三）
- (四) 獎助教師及員工獎勵辦法（詳見 293 頁 附件四）

肆、預期成效

一、本年度規劃具體措施（詳填附表一至十）

- (一) 附表一 經費支用內容（詳見 97 頁）
- (二) 附表二 資本門經費支用項目、金額與比例表（詳見 98 頁）
- (三) 附表三 經常門經費支用項目、金額與比例表（詳見 99 頁）
- (四) 附表四 資本門經費需求教學儀器設備規格說明書（詳見 100 頁）
- (五) 附表五 資本門經費需求圖書自動化設備規格說明書（詳見 107 頁）
- (六) 附表六 資本門經費需求軟體教學資源規格說明書（詳見 108 頁）
- (七) 附表七 資本門經費需求教學研究及學生事務相關設備規格說明書（詳見 109 頁）
- (八) 附表八 資本門經費需求其它項目規格說明書（詳見 110 頁）
- (九) 附表九 經常門經費需求項目明細表（詳見 111 頁）
- (十) 附表十 經常門經費改善教學之相關物品明細表（詳見 112 頁）

二、預期實施成效

(一)資本門

項目	重點發展特色	預期成效
各所系科中心之教學及研究設備	<ol style="list-style-type: none">1. 充實新設立餐飲管理科所須之烘焙專業實習教室設備2. 規劃 97 學年度擬增設的二專制烘焙科設備3. 添購充實身體評估與實驗課程教學用設備，以配合教育部其他專案計畫，提供學生於「情境」研習課程4. 建購大林新校區 e 化教學輔助資訊環境	<ol style="list-style-type: none">1. 有助餐飲管理科學生進入職場實習準備，提昇學生學習興趣，增進學習效果。2. 餐飲管理科與未來的烘焙科共享，以整合校內資源。3. 讓護理科學生臨床實務相符，改善學生學習環境與技能。5. 透過 e 化教學讓學生有更多成長及收穫。

項目	重點發展特色	預期成效
圖書館自動化及圖書期刊、教學媒體	<ol style="list-style-type: none"> 1. 升級公用電腦管理系統功能與圖書館門禁管理系統 2. 充實餐飲管理科、護理科、通識科中西文圖書與教學媒體視聽資料 	<ol style="list-style-type: none"> 1. 升級公用電腦管理系統，以符合新校區圖書館現代化之服務與管理，圖書館門禁管理系統，可提供圖書館完善設備、擴大圖書館對讀者服務之功能。 2. 提昇本館中外文圖書館藏的質與量，以供全校師生閱讀、教學與研究需求。
訓輔相關設備	促進社團發展，帶動社團活力。	增加學生社團設備，發展學生潛能與興趣。
校園安全監視系統	配合中長程發展計畫，建構安全的校園，維護教師學生校園活動安全。	配合監視系統完全掌控進出人員資料，提供教師學生安全的校園學習環境。

(二)經常門

項目	重點發展特色	預期成效
改善教學與師資結構	研究 <ol style="list-style-type: none"> 1. 依教師專長組成研究團隊。 2. 鼓勵教師與校外研究機構合作。 3. 綜整教師研究成果與出版刊物。 	<ol style="list-style-type: none"> 1. 提昇教師研究水準。 2. 增強產官學合作。 3. 作為課程調整之依據。 4. 崇仁學報的出版。
	研習 <ol style="list-style-type: none"> 1. 鼓勵教師參加研習，取得專業證照。 2. 充實專業能力。 3. 辦理教師研習活動 	提昇教學品質。
	進修 <p>鼓勵校內原有講師進修博士學位</p>	改善本校師資結構
	著作 <p>提供獎勵金鼓勵教師發表著作，並獎助登稿所需費用。</p>	提昇教師本質學能及教學能力

項目		重點發展特色	預期成效
改善教學與師資結構	升等送審	鼓勵教師升等給予獎勵且升等所需外審費用予以全額補助。	著作升等以改善本校師資結構
	改進教學	1. 執行改善教學計畫 2. 指導學生參加校外比賽。	提昇教師教學品質。
	編纂教材	鼓勵教師編纂適合本校課程本位的教材	幫助學生學習, 以期達到事半功倍之效。
	製作教具	鼓勵教師製作適合本校課程本位的教具	提昇學生學習興趣。
行政人員相關業務研習及進修		1. 配合教育部各項新訂法令或政策, 派員參予學習。 2. 參加本職學能有關進修、研習, 包括外語能力加強。	提昇行政人員本職學能, 提昇行政服務效率與品質。
充實學生事務與輔導		1. 充實學生社團活動內容, 鼓勵學生參與學習。 2. 擇請學生社團輔導, 增進社團之品質與成效。	增進學生參與學生事務之興趣。提高學生參與社團的意願, 提昇社團功能與品質。
增聘教師薪資		依據本校各科中長期發展計畫, 增聘助理教授以上之專業師資	1. 增聘助理教授以上師資, 改善整體師資結構, 提高助理教授以上師資比 2. 增聘助理教授以上師資提昇及帶動本校其他教師之支學術研究風氣, 提高教師研究品質。 3. 提昇本校教師教學品質。

伍、本校中長程校務發展計畫 (詳見 19 頁)

伍、崇仁醫護管理專科學校中長程校務發展計畫 目錄

壹、前言	21
貳、學校現況	21
一、學校現有資源	21
二、本校 SWOT 分析	25
參、學校辦學理念	27
一、辦學理念	27
二、校訓	27
三、教育願景	27
四、學校發展主軸計畫	28
五、本年度發展重點	49
六、本校經營方針與未來展望	57
肆、各科發展目標	59
一、護理科	59
二、餐飲管理科	62
伍、各處室發展目標	64
一、教務處	64
二、學務處	71
三、生命教育中心	77
四、研發實輔處	78
五、人事室	81
六、總務處	82
陸、發展重點與執行策略	86
一、規劃創意 e 化校園	86
二、提升學術研究	87
三、遴聘專業師資、發展多元學習	87
四、發展社區服務	88
五、強化實習與就業輔導	88

六、充實圖書館藏書	88
七、重點發展項目經費需求	88
柒、預期效果及追蹤考評	89
一、預期效果	89
二、追蹤考評	90
捌、校園建築	90
一、緣起	90
二、建築規劃分析及需求經費	90
玖、本校九十六學年至九十八學年發展	95

崇仁醫護管理專科學校中長程校務發展計畫

95.9.25 校務會議修訂通過

96.7.10 校務會議修訂通過

96.10.3 校務會議修訂通過

97.6.19 校務會議修訂通過

壹、前言

民國五十四年「財團法人天主教中華聖母傳教修女會」開辦聖馬爾定醫院，旋感於合格護理工作人員嚴重缺乏，不易有效發揮預期醫療功能，遂於民國五十八年籌備創辦「崇仁高級護理助產職業學校」，以培訓專業護理人才，民國六十年八月奉准正式招生，經三十六年歲月，為雲嘉地區培育近萬名優秀護理專業工作者。由於國內醫療護理專業水準循序提昇，高護專長已無法因應現有醫護工作職場之需求，經學校與董事會細密研討，確定必需改制專科，及時成立籌備處展開改制籌備工作。鑑於原有校地面積僅 23,432.39 平方公尺，且週遭並無適當空間足供本校改制使用，經聯繫並獲台灣糖業股份有限公司同意出售嘉義縣大林鎮大湖段五八二號地 98,000 平方公尺，使本校校地總面積擴增為 121,432 平方公尺。民國九十四年八月一日本校獲准改制為「崇仁醫護管理專科學校」。94 學年招收五年制日間部及二年制日夜間部護理科學生；96 增設餐飲管理科，二年制護理科因生員來源匱乏停止招生；97 學年度增設烘焙科及美容保健科。

貳、學校現況

一、學校現有資源

(一) 科別現況及學生人數：

〈表一〉崇仁醫護管理專科學校九十六學年度科別現況及學生人數統計表

科系名稱	學生數					總計
	日間部			夜間部		
	五專	二專	合計	二專	合計	
護理科	1077	10	1087	37	37	1124
餐飲管理科	52	0	52	0	0	52
總計	1129	10	1139	37	37	1176

(二) 師資結構

本校 96 學年度第 2 學期專任教師總計為 45 人，其中含教授 1 名、副教授 3 名、助理教授 2 名、講師 37、教官 2 名、臨床實習指導教師 4 名。兼任助理教授級講師合計 39 名。師資結構比 17.76%，日間部師生比 1：20.32。職工 20 人（其中職員 17 人，工友 3 人），學生人數共有 1,176 人（師生比詳見表二）。

〈表二〉

96 學年度教師與學生人數統計表

職級	教師人數								學生人數			日間部師生比	全校師生比	師資結構比
	教授	副教授	助理教授	講師	教官	實習指導教師	兼任教師	合計	專科日間部	專科夜間部	合計			
人數	1	3	2	37	2	4	39	88						
折算教師數	1	3	2	37	2	$4 \times 0.4 = 1.6$	$39 \times 0.25 = 9$	56.35	1139	37	1176	1:20	1:22	17.76%

(三) 未來四年新增科系之師資及入學率之評估

本校自 94 學年度改制為專科學校後，3 年來專科部之平均入學率為 91.36% (如表三) 依此入學率計算本校在未來四年也就是 100 學年度，每年約有 618 名新生入學 (如表四)，師資規劃每年生師比均為 25:1 (如表五)。

〈表三〉

94 學年度—96 學年度專科部之平均入學率

科別 學年度	五年制	二年制日間部	二年制夜間部
94	95.43%	79%	100%
95	98.29%	20%	80%
96	80.36%	0%	0%
平均	91.36%	69.75%	

〈表四〉

97 學年度—100 學年度預估之專科部新生入學數

科別 學年度	五年制			二年制			合計
	護理	餐飲管理	美容保健	老人照顧	美容保健	烘焙	
97	400*91.36 (365)	150*91.36 (137)	50*91.36 (46)		50*69.75 (35)	50*69.75 (35)	618
98	400*91.36 (365)	105*91.36 (96)	50*91.36 (46)	45*69.75 (31)	50*69.75 (35)	50*69.75 (35)	608
99	400*91.36 (365)	105*91.36 (96)	50*91.36 (46)	45*69.75 (31)	50*69.75 (35)	50*69.75 (35)	608
100	400*91.36 (365)	105*91.36 (96)	50*91.36 (46)	45*69.75 (31)	50*69.75 (35)	50*69.75 (35)	608

<表五>

崇仁醫護管理專科學校 97 學年度－100 學年度師資規劃表

學年度	學生數			教師數			生師比
	現有學生數	新生入學	合計	現有教師數	增聘教師	合計	
97	1176	618	1794	56	25	81	22 : 1
98	1794	608	2402	81	28	109	22 : 1
99	2402	608	3010	109	27	136	22 : 1
100	3010	608	3618	136	28	164	22 : 1

(四) 圖書軟體資源：

1. 館藏現況

圖書館現有館藏總資料量共 63,992 冊(含中文圖書 54,150 冊、西文圖書 5,358 冊、視聽資料 4,414 件)，期刊 180 種、報紙 5 種，10 種電子資料庫(包含聯合知識庫、CEPS 思博網中文電子期刊…等)，預計 97 學年度達 65,000 冊。館藏以醫護類科為主，結合資訊與人文、社會、藝術多元化發展，提供豐富新穎及多樣化圖書資訊，以滿足全校師生教學研究所需。

2. 空間與服務

本校圖書館位於教學大樓西側，館舍共二個樓層，總面積為 432 平方公尺，分設流通參考諮詢櫃檯區、影印區、現刊區、電子資源檢索區、閱覽區、參考資料區、過刊區、中文書庫區、多媒體視聽區及外文書庫等，各項軟硬體設施亦逐年不斷更新擴充，期能提供讀者舒適、有效率且高品質的服務。預計於 97 年搬遷新校區，圖書館空間將擴增總面積為 1870 平方公尺。

館內設有一般閱覽席位 36 席，個人研究 12 席，視聽閱覽席位 8 席，影音光碟設備 8 套，影印機二部，並有 15 台電腦檢索站供讀者透過學術網路查找各項電子資源及列印相關資料。

館際合作部分與本校關係單位天主教聖馬爾定醫院進行館際圖書資源互借、館藏資源共享外，並加入「中華圖書資訊館際合作協會」、「全國文獻傳遞服務系統」與全國各大專院校會員圖書館共享館藏與期刊資源。

(五) 電腦教學設備：

1. 電腦教室設備及專業教學教室電腦設備：

資訊組電腦教室二間，個人電腦 128 台

第一電腦教室：AMD 700MHz、128M SDRAM、17' ' Monitor、3 台印表機

第二電腦教室：P4-3GHz、512M DDR、17' ' LCD、5 台印表機

2. 各科專業教學教室電腦設備：

(1)基礎醫學科專業教室計一間，具個人電腦 10 台(P4-2.8GHz、256M、17' ' Monitor)

(2)外語自學中心：

項次	名稱	數量	主要規格
1	電腦	9 部	Intel Celeron D 處理器 341， 512MB RAM， CD-RW/DVD 複合式光碟機，17 吋液晶螢幕
2	IP 分享器	1 部	ASUS RX3041， WAN*1， LAN*4

(3)教學資源中心：

項次	名稱	數量	主要規格
1	電腦	2 部	AMD Athlon 64 Processor 3200+， 1024MB RAM， DVD 燒錄機，19 吋液晶螢幕
2	掃描器	1 部	A4 掃描器：MICROTEK ScanMaker 9800XL
3	印表機	1 部	A4 彩色雷射印表機：EPSON ACULASTER C1100
4	數位攝影機	1 部	Sony DCR-SR100 30 硬碟
5	伺服器	1 部	SATA 主機， P4 3.2G /800MHZ/2MB L2， 2GB RAM， SATA 250GB *2， 530W x 1， RAID 0， 1， MS windows 2003 server， 3 年保固
6	彩色雷射印表機	1 部	A3 彩色雷射印表機：EPSON 愛普生 AcuLaser C9100
7	外接式硬碟	3 部	2.5 吋， 120GB， 5400rpm， 8MB Buffer， 傳輸介面：USB2.0
8	數位相機	1 部	單眼 Sony DSLR-A100W/B 10M 畫素， ISO 1600， 快門：1/4000~30s， 18-70mm 及 DT 75-300mm 數位單眼相機鏡頭各乙個
9	數位相機	1 部	SONY Cyber-shot H2 600 萬有效畫素， ISO 1000， 12 倍 Carl Zeiss 光學變焦 2cm 超近拍
10	隨身碟	6 部	2GB， 支援 USB2.0 高速傳輸介面 傳輸速率最高可達每秒 480Mbit
11	無線網路卡	1 部	久森 PCI 108Mbps USB 超高速無線網路卡 108Mbps 11b:11/5.5/2/1Mbps 自動偵測 11g:54 /48/36/24/18/12/9/6 自動偵測
12	質化分析軟體	1 套	Nvivo 7
13	書目處理軟體	1 套	EndNote 9
14	繪圖軟體	1 套	SmartDraw 7
15	統計軟體	1 套	SPSS base win 12.0 中文教育版

(五) 學校現有校舍建築統計表：

項次	建築物名稱	結構構造	樓層數	用途	總樓地板面積(m ²)	完工日期
1	嘉義校區 教學大樓	鋼筋混凝土	地上 3 樓	教學、圖書存放 閱覽	2437.32 m ²	六十年 十一月 二十八日
2	嘉義校區 正心誠意樓	鋼筋混凝土	地上 5 樓	辦公、教學及研 究室	5762.88 m ²	七十五年八 月五日
3	嘉義校區 懷正樓	鋼筋混凝土	地上 5 樓 地下 1 樓	教學、學生宿 舍、會議室、避 難室及機房	6042.41 m ²	八十八年一 月十五日
4	嘉義校區 A 棟宿舍	鋼筋混凝土	地上 4 樓 地下 1 樓	學生宿舍	1,193 m ²	六十五年十 月十七日
5	大林校區教 學行政大樓	鋼筋混泥土	地下 1 層 地上 6 層	1. 校務行政 2. 教學教室 3. 聖堂. 會議室 4. 實驗教室 5. 圖書館 6. 電腦教室 7. 語言教學教室 8. 輔導中心 9. 保健室 10. 教師研究室 11. 科辦公室	24150.16 m ²	九十六年 九月三十日
6	大林校區 學生宿舍	鋼筋混泥土	地下 1 層 地上 4 層	學生住宿	9074.33 m ²	九十六年九 月三十日
7	大林校區 污水處理場	鋼筋混泥土	地下 1 層 地上 1 層	大林校區校園 污水處理	724.43 m ²	九十六年九 月三十日
合 計					49,384.53 m ²	

二、本校 SWOT 分析

由於高級護理職業學校學生在年齡成熟及學理臨床等教育訓練已無法滿足目前醫護職場之需求，護理教育政策亦朝高護改制為專科學校或轉型而發展。至九十四學年止，國內高級護理職業學校正式結束，由醫護專科學校取代。既往護理教育限招女生，只辦理護理科單一領域。目前學生升學管道暢通、醫護職場復提高其需求，單一領域與侷限招收對象，實無法滿足學生多元生涯選擇。衡酌上述情況，本校自九十五學年度起朝多科(系)、男女兼收此方向規則發展，期達成改制目標與規模。

此外，由於國內大學與學院數量顯著增加，相對壓縮二專生招生來源，致專科學校漸次受限僅招收國中畢業生及辦理在職進修推廣教育之窘境。

(一)優勢 (strengths)

1. 為一磁性團體，科內教師不斷在職進修，修習後又回本校，平均年資都達3-5年以上，可見此向心力。
2. 教師平均年齡輕，素質整齊且具教學熱誠，對於科務運作均能配合並互相支援。
3. 設校迄今已三十六年，深獲雲嘉地區民眾肯定，已建立良好口碑。
4. 學校經營踏實簡樸，董事會尊重、支持學校運作。
5. 本校為南投、彰化、雲林、嘉義五縣(市)獨一無二之護理專科學校，頗具地緣優勢。
6. 96年11月大林校區建築工程已經完工，新增的餐飲管理科已開始招收，新校區新設備將在97學年度開始啟用。
7. 即將完成的大林新校區規劃，原校區可進一步規劃社區進修推廣等使用，具地利之便。

(二)弱點 (weakness)

1. 教師兼任行政職人員較多，對專校行政規劃能力尚待加強。
2. 改制初期，增科速度稍慢，發展規模有限。
3. 尚未聘足具護理、餐飲管理方面專長之高階師資，仍需積極網羅人才。
4. 大林校區建設未完成前，現有嘉義校區空間無法滿足將來增科教學需求。

(三)機會 (opportunities)

1. 學校改制朝醫護專校綜合學制發展，可招收地區有意就讀醫護專科學校國中畢業生，並發展進修推廣證照班。社區化的終身學習是本校持續關懷的目標，協助中年待業人口回流學習，取得第二就業專長。
2. 社區人口高齡化日益顯著，長期照護相關人力需求迫切，畢業學生工作機會相對提昇。
3. 即將搬遷大林新校區，教學設備與環境逐年改進中。
4. 學校增科，教師能支援不同科，豐富教學內涵，學生亦有不同之選修課可修，提升學生各項素養。

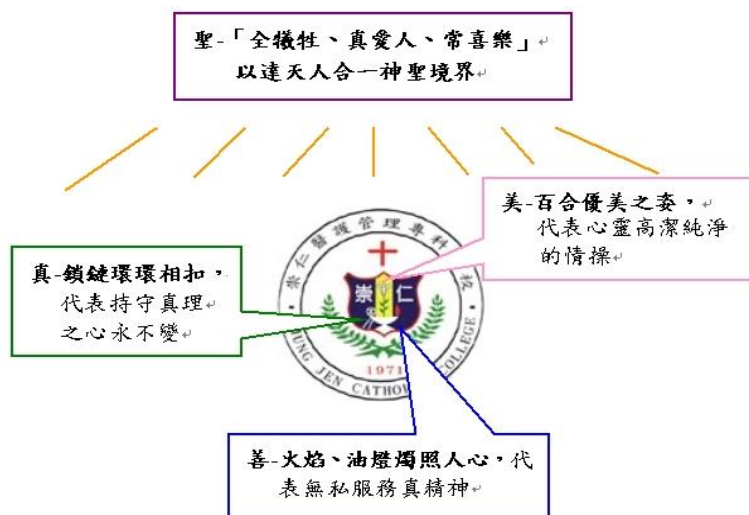
(四)威脅 (threats)

1. 學校目前僅能以護理科、餐飲管理科招生，面對國內專科學校競爭，初期較為不利。
2. 國內人口出生率降低，少子化趨勢，招生倍感威脅，可能影響學校成長規劃。

參、學校辦學理念

本校教育目標是培養身心健全、五育均衡、弘觀積極、樂觀奉獻、圓融篤實的醫護與管理等專業人才。本校校徽（如下）傳達了此一理念：

一、辦學理念



真：[持守真理]—透過知識，追尋人間真智慧（智慧）

鎖鏈環環相扣，代表持守真理之心永不變。

善：[純淨無暇]—透過藝文，提昇心靈柔美心懷（感恩）

火焰、油燈燭照人心，代表無私服務真精神。

美：[寬仁憐憫]—透過服務，展現人倫關係（服務）

百合優美之姿，代表心靈高潔純淨的情操。

聖：[神聖卓絕]—透過信仰，散發神聖氣息（慈善）

「全犧牲、真愛人、常喜樂」以達天人合一之神聖境界。

二、校訓

正：端正品德

心：心存感恩

誠：誠信待人

意：意念恢宏

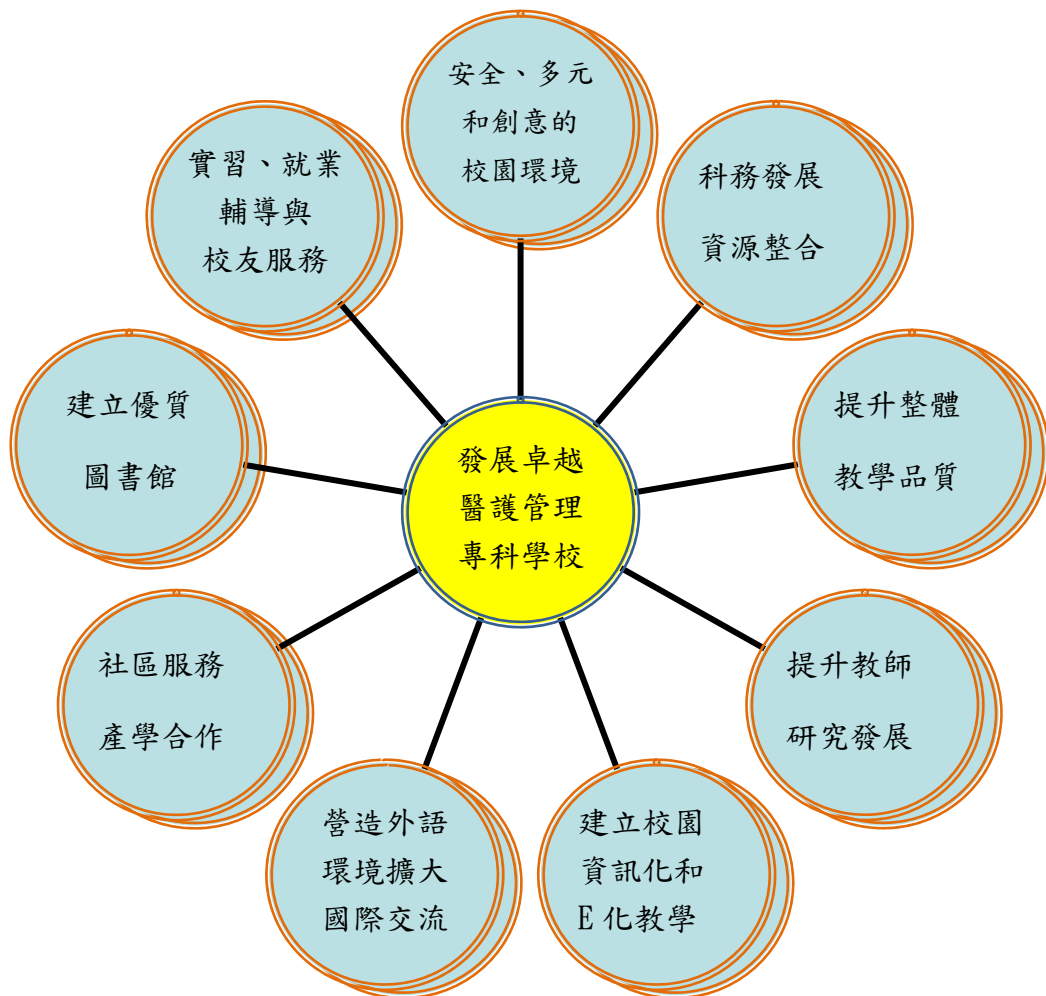
三、教育願景

建構安全、多元和創意的校園環境。培養出具有仁恕、專業、務實和服務精神之醫護與管理人才。

仁恕：愛人及人、心存感恩
專業：技藝精良、博雅兼修
務實：勤儉踏實、學以致用
服務：敬業樂群、甘於奉獻

四、學校發展主軸計畫：

本校經營方向以醫護相關科系為特色，藉本校生命倫理教育中心所主導之全人教育理念，達身心靈整合，以提升整體品質，營造健康學習環境，並以雙校區管理經營為重點，培育國家所需之醫護與管理中層專業人才，期望經3年衝刺後，發展在教學、研究及服務均卓越的國際化醫護管理技術學院。學校總體發展方向如下圖。



(一) 科務發展與資源整合 (填表單位：研發實輔處)

相關單位：護理科、餐飲管理科、教務處

具體目標

護理科

近程目標(96 學年)

- (1)積極增聘高階師資，提昇教學品質。
- (2)充實護理科示範教室教學設備，促進學習效能。
- (3)增強學生專業技術能力，加強課後練習輔導。
- (4)提昇教師之教學能力。
- (5)實施專業科目整合，加強臨床與實務結合，達到橫向縱向課程銜接以建立本科特色。
- (6)配合護理科評鑑，積極準備科務相關資料。

中長程目標(97 至 101 學年)

- (1)持續增聘高階師資，提昇師資水準。
- (2)配合臨床實務，充實護理專業教室相關設備。
- (3)持續落實學生專業技術，讓學生於實習及未來投入職場有更好之能力。
- (4)結合社會發展、社區需求及護理科特色，研擬產學合作計畫。
- (5)推動本位課程，開設模組課程以達符合臨床基礎專業實用人才。
- (6)以全人教育、全人照護的理念，培育學生終生學習的觀念。
- (7)鼓勵教師與學生創意思考及發展，提昇師生之學術研究成果。

餐飲管理科

近程目標(96 學年)

- (1) 96 學年度設立中餐實習教室乙間、規劃增設廚藝示範教室乙間。
- (2) 邀請各高中職及技職院校餐飲管理科系畢業生，及餐飲服務從業人員進行專題座談，或聯合教學。
- (3) 辦理學生輔導課程，增強學生實務能力。
- (4) 實施專業科目整合，達到橫向縱向課程銜接以建立本科特色。

中長程目標(97 至 101 學年)

- (1) 增聘高階及技術教師，提昇師資水準。
- (2) 配合餐飲實務，增設專業教室，並充實原有專業教室相關設備。
- (3) 申請改名為保健餐飲科。

		<p>(4) 結合社會發展、社區需求及餐飲管理科特色，研擬產學合作計畫，並與知名餐旅業者簽訂實習合作機構。</p> <p>(5) 推動本位課程，開設模組課程以達符合專業實用人才。</p> <p>(6) 開展證照班、推廣班課程，鼓勵學生畢業前取得至少二張專業技術士證照。</p> <p>(7) 開發工作坊課程，培育學生終生學習的觀念。</p> <p>(8) 鼓勵教師與學生創意思考及發展，提昇師生之學術研究成果。</p> <p>教務處</p> <p>1. 辦理跨科系學術研討會。</p> <p>2. 成立教學資源及教師發展中心，整合校內資源。</p>					
指標名稱	目標與績效 (2007)		目標值 (2008)	目標值 (2009)	目標值 (2010)	目標值 (2011)	
	目標值	達成情況					
護理科高階師資人數	1	1	2	3	4	4	
護理科技術考及格率(每屆學生平均)	70%	80%	80%	85%	85%	85%	
護理科教師臨床自我成長件數	—	—	2	3	3	3	
餐飲管理科師資人數	1	1	3	4	6	7	
具乙級專業技術士證照教師數	—	—	1	2	3	3	
設餐飲專業教室或充實原有專業教室相關設備	中餐烹調乙級標準考場	1	1	1	1	1	
	廚藝示範教室	—	—	1	1	1	
	烘焙乙級標準考場	—	—	1	1	1	
	飲料與調酒丙級標準考場	—	—	1	1	1	
	飲料與調酒乙級標準考場	—	—	—	—	1	1
	餐旅服務丙級標準考場	—	—	1	1	1	1
產學合作教學(開設課程數)	1	1	3	6	10	15	

指標名稱	目標與績效 (2007)		目標值 (2008)	目標值 (2009)	目標值 (2010)	目標值 (2011)
	目標值	達成情況				
證照班課程(班數)	—	—	1	1	2	3
學生 (1 張/人/年為 100%)	—	—	50%	50%	55%	60%
整體策略	<p>(一)師資提昇 積極增聘專任高階師資，提昇護理科教學成效，鼓勵教師至業界自我成長，課室與臨床教學相輔相成。</p> <p>(二)改善教學設備 建制良善之護理示範教室設備，與臨床實務結合，讓學生有較佳之情境學習。</p> <p>(三)專業技術輔導 增強學生專業技術能力，加強課後練習輔導，建立小老師制度，讓學生透過同儕相互學習，使專業能力精進。</p> <p>(四)師生創意學習 以全人教育、全人照護的理念，培育學生終生學習的觀念，並鼓勵師生有創意思考，提昇師生之學術研究成果。</p> <p>(五)產學合作 結合社會發展、社區需求及護理科特色，研擬產學合作計畫，使學校與社區結合。</p> <p>(六)本位課程 強化課程規劃，積極推動本位課程，開設模組課程以達符合臨床基礎專業實用人才。</p>					
96 學年度工作重點	<p>(1)積極增聘高階師資，提昇教學品質。</p> <p>(2)充實護理科示範教室教學設備，促進學習效能。</p> <p>(3)增強學生專業技術能力，加強課後練習輔導。</p> <p>(4)提昇教師之教學能力。</p> <p>(5)實施專業科目整合，加強臨床與實務結合，達到橫向縱向課程銜接以建立本科特色。</p> <p>(6)配合護理科評鑑，積極準備科務相關資料。</p>					
94~95 學年度重要成果	<p>護理科</p> <p>(1)94 級護理科學生：一年級技術考成績學生及格率平均達 80%↑、二年級技術考成績學生及格率平均達 85%↑ (本學年獲教育部補助款辦理提昇教學品質，學生成績進步良多)。</p> <p>95 級護理科學生：一年級技術考成績學生及格率平均達 80%</p>					

<p>94~95 學年度重要 成果</p>	<p>％↑、二年級技術考成績學生及格率平均達 84％</p> <p>(2)大林校區建置有 4 間護理示範教室設備及 2 間護理階梯示範教室。</p> <p>(3)護理科教師研究案逐年增進。</p> <p>(4)辦理一次課程本位公聽會，邀請業界 2-3 人與會給予意見。</p> <p>(5)協助辦理社區 CPR 活動，與社區結合建立急救概念。</p> <p>(6)教師積極參予研習會活動，增強自我能力，將護理新知融入教學活動中。</p> <p>(7)透過教學觀摩，共同科與護理科教師相互學習，增進教師課室教學能力，激發創意教學。</p>
---------------------------	------------------------------------------------------------------------------------------------------------------------------------------------------------------------------------------------------------------------------------------------------------------------------

(二)提升整體教學品質 (填表單位：教務處)

相關單位：共同科、護理科、餐飲管理科

具體目標

1. 近程目標

- (1)充實教學設備，提昇教學品質。
配合搬遷大林校區增設(購)
 - ①生化學實驗室及生化學實驗設備。
 - ②教師發展暨教學資源中心及相關設備。
 - ③增購圖書、期刊。
 - ④電腦教室二間。
 - ⑤視聽教室六間。
 - ⑥單槍投影設備。
 - ⑦一般教室安裝投影布幕。
- (2)注重學生課業輔導，培養學生勤學風氣。
 - ①輔導學生升學及就業考試。
 - ②為提昇教育品質，除學生課業嚴格考核外，並實施學生學習成效預警制度。
 - ③對於學習成效不佳的學生實施補救教學。
- (3)加強語文教學，提昇學生外語能力。
 - ①實施英文能力分級教學，鼓勵學生參加檢定考試。
 - ②訂定學生英文基本能力指標並實施補教教學制度。
 - ③營造有利的學生外語學習情境。
- (4)實施科際整合，建立本校特色。
 - ①注重研究發展以提高學術水準。
 - ②推動校科間，科目間及領域間的整合。
- (5)實施教學檢討與評鑑，提昇教學成效。
 - ①每學期辦理各科目授課意見調查評鑑，作為教師教學改進參考。
 - ②落實「優良教師教學獎勵辦法」，遴選教學優良教師。
 - ③落實「教師輔導制度」。
- (6)鼓勵學術研究，提昇教學品質。
 - ①獎助教師參加國際學術會議發表論文，並補助經費。
 - ②鼓勵教師申請國科會專題研究計畫，參與建教合作研究。
 - ③每年辦理評審教材研發、教具製作等獎助，蔚成學術研究風氣。
- (7)推動本位課程，增開實用與行業模組課程迎合時代潮流。
 - ①聘請專家學者產業界人士評估檢討各系所課程。
 - ②召開課程發展委員會議，擬定符合學校、學生及社區

具體目標	<p>需求的課程。</p> <p>③落實科、校二級二審的課程委員會議機制，規劃有意義且適切之課程。</p> <p>(8)辦理各項教學研討會及教學觀摩，增進及改進教學能力。</p> <p>①擬定計劃辦理足以增加教師教學能力之各項教學研習活動。</p> <p>②辦理教學觀摩，讓教師得以互相觀摩互相學習，以有效提昇教學品質。</p> <p>2. 中程目標</p> <p>(1)建構一般教室 e 化教學設備。</p> <p>(2)建置完備之數位學習平台，推動各學科網頁及教師教學網頁學習的 e 化發展成為 e-learning 機制的學習 e 化。</p> <p>(3)推動制定學生畢業時所需具備之英語能力。</p> <p>(4)建立更完善之教學評值機制。</p> <p>(5)籌備推動遠距教學計劃。</p> <p>(6)設計與建置一個多功能 e 化教學中心。</p> <p>(7)賡續增購教學圖書儀器設備。</p> <p>(8)研擬本校增科計劃。</p> <p>3. 長程目標</p> <p>(1)完成遠距教學計劃。</p> <p>(2)一般教室全面 e 化。</p> <p>(3)研擬本校增科計劃。</p>					
指標名稱	目標與績效 (2007)		目標值	目標值	目標值	目標值
	目標值	達成情況	(2008)	(2009)	(2010)	(2011)
落實科、校二級二審的課程委員會議機制，規劃有意義且適切之課程。(每學年會議次數)	2	100%	2	2	2	2
推動利用網路科技來輔助教師教學研討會場次。	1	100%	2	2	2	2
實施教學評量次數(每學年)。	3	100%	4	4	4	4
協助教師建置教學網站比率。	30%	48.78%	60%	70%	80%	90%
辦理教學觀摩場次(每學年)	3	100%	2	2	2	2
辦理教學研究會場次(每學年)	4	100%	4	4	4	4
落實績優教師遴選制度人數	2	100%	2	3	3	3

<p>整體策略</p>	<p>(一)教師能力發展： 積極增聘專任高階師資，實施教學獎勵制度，鼓勵教師編寫適用教材，以教學資源暨教師發展中心帶動教學專業成長、舉辦教學研討會等。</p> <p>(二)學生學習輔導： 實施期中預警制度，整合導師輔導支援系統，強化學生諮商輔導系統。</p> <p>(三)強化課程規劃： 訂定二級課程委員會制度，以「彈性、多元、輔導」取代「限制、單一、管制」的課程標準，推動訂定各科基本能力指標。</p> <p>(四)改善設備資源： 實施英文分級教學，充實各科教學設備，漸進式達教室 E 化目標。</p> <p>(四)加強品質控管： 實施教師教學評量，確保學生受教權益，實施教師退場機制。</p> <p>(五)特殊創新規劃： 獎勵、推動景觀境教與自主學習。</p>
<p>96 學年度工作重點</p>	<p>(1)充實教學設備，提昇教學品質。</p> <p>(2)注重學生課業輔導，培養學生勤學風氣。</p> <p>(3)加強語文教學，提昇學生外語能力。</p> <p>(4)實施科際整合，建立本校特色。</p> <p>(5)實施教學檢討與評鑑，提昇教學成效。</p> <p>(6)鼓勵學術研究，提昇教學品質。</p> <p>(7)招生管道多元化，爭取優秀新生進入本校就讀。</p> <p>(8)整合社會發展、社區需求及學校發展特色，增調科別。</p> <p>(9)推動本位課程，增開實用與行業模組課程迎合時代潮流。</p> <p>(10)辦理各項教學研討會及教學觀摩，增進及改進教學能力。</p>
<p>94~95 學年度重要成果</p>	<p>(1)每學期末辦理教師教學評量，評量結果提供教師作為擬定教學策略之參考。94 學年度教師教學評量平均 4.08 分、95 學年度平均 4.14 分，95 學年較 94 學年成長 0.06 分。</p> <p>(2)推動提升學生外語能力各項方案，並申請教育部專案獎補助，94 學年度獲得獎補助 197 萬餘元、95 學年獲得獎補助 125 萬。</p> <p>(3)94 學年以推薦甄選方式入學學生約佔全部入學學生的</p>

<p>94~95 學年度重要 成果</p>	<p>56%、以登記分發方式入學學生約佔全部入學學生的 28%、以本校辦理單獨招生方式入學學生約佔全部入學學生的 16%;95 學年以推薦甄選方式入學學生約佔全部入學學生的 59%、以登記分發方式入學學生約佔全部入學學生的 41%。</p> <p>(4)95 學年度提出申請增設餐飲管理科,獲准 96 學年度開始招生。</p> <p>(5)95 學年度護理科及餐飲科各舉行一次推動本位課程公聽會。</p> <p>(6)94、95 學年度各舉辦二次教學觀摩會,每學期各科至少舉行二次以上教學研究會。</p>
---------------------------	--------------------------------------------------------------------------------------------------------------------------------------------------------------------------------------------------------------------------------------------------------------

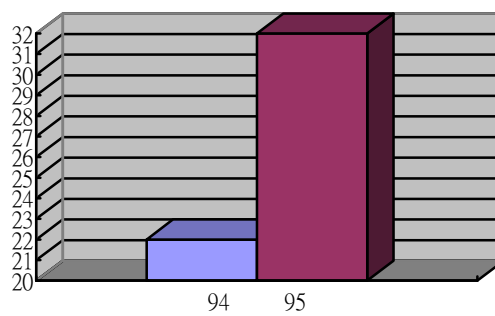
(三) 提升教師學術研究發展 (填表單位：研發實輔處)

相關單位：護理科、餐飲管理科、教務處、學務處、人事室

具體目標	<p>1. 近程目標(96 學年)</p> <p>(1)教師從事專題研究、專案計畫人次達全校教師數 30%。</p> <p>(2)經會議修訂通過相關研究評量辦法，作為教師考評與獎勵之依據。</p> <p>(3)舉辦研究計畫研討會 2 場、跨域研究學術研討會 2 場。</p> <p>(4)成立學術發展委員會，以研議學術研究發展事項。</p> <p>(5)經會議修訂通過各項與促進教師學術研究發展有關之獎勵辦法。</p> <p>(6)簽訂校院合作契約之醫院數達 2 間，以協助教師進行實務研究。</p> <p>2. 中長程目標(97 至 101 學年)</p> <p>(1)教師從事專題研究、專案計畫人次達全校教師數 35%以上。</p> <p>(2)舉辦研究計畫研討會、跨校學術研討會 2 場以上。</p> <p>(3)鼓勵教師進行整合型計畫研究，以整合群體研究能量，發展具整合能力之研發團隊。</p> <p>(4)護理教師進行實務研究人次達全校護理教師數 15%以上。</p> <p>(5)促進產學合作開發研究發展，協助教師進行產學合作研發。</p> <p>(6)推動國際學術交流，教師赴國外進行學術研究與發表人次達 3 位以上。</p>					
指標名稱	目標與績效 (2007)		目標值	目標值	目標值	目標值
	目標值	達成情況	(2008)	(2009)	(2010)	(2011)
教師從事專題研究、專案計畫比率 (佔所有教師數)	25%	30%	35%	40%	45%	50%
研究計畫研討會、跨校學術研討會場次	1	2	2	2	3	3
專題研究、專案計畫 (校內、校外)件數	14	11	11	12	13	13
教師著作發表比率 (佔所有教師數)	19%	30%	32%	34%	36%	38%
護理教師進行實務研究比率(佔所有護理教師數)	14%	14%	20%	25%	30%	35%
整體策略	<p>1. 善用整體發展經費，依「獎助教師研習要點」，補助鼓勵教師實務研習並以校內辦法或是校外合作方式，以整體發展經費，補助教師研究活動。</p>					

<p>整體策略</p>	<ol style="list-style-type: none"> 2. 協助規劃人體試驗計畫審查事宜，使教師有途徑取得研究題材，對外向醫院病患，對內校內學生，皆有合法取樣的途徑。 3. 在行政支援方面，由各科、教務處、研發實輔處、人事室等單位，共同辦理研討會，鼓勵本校教師參與研究。 4. 聘請高階師資，配合本校設科，網羅各科之專業優秀人才。 5. 期結合科以健康、保健為特色，以進行跨領域整合型計畫，藉以帶動本校學術發展風氣，並能協助指導相關領域教師進行研究。 6. 已規劃大林校區專業教師研究室，另外請學務處、教務處及人事室等處室全力配合教師研究所需要的行政支援與服務，包括教師研究室之申請、教師研究日之訂定等。 7. 持續改善研究設備，包括每位教師有完備的電腦輔助教學設備及圖書軟體資源等設備，以提供本校教師一個更好的研究環境。 8. 簽訂校院合作契約之醫院數達 2 間以上，以協助教師進行實務研究。
<p>96 學年度工作重點</p>	<ol style="list-style-type: none"> 1. 協助修訂獎助教師專題研究、獎助教師發表著作等要點。 2. 協助崇仁學報第一期出版之相關事宜。 3. 與教會醫院研商研究合作事宜。 4. 協助教師進行產學研發。 5. 與嘉義大學史地學系洽談聯合舉辦研討會事宜。 6. 與南華大學通識教育中心洽談聯合舉辦研討會事宜。 7. 鼓勵教師申請整體發展獎助經費，以進行專題研究、專案計畫、著作發表。 8. 協助教師申請 97 年度教育部計畫型獎助案。 9. 擬訂教師研究日申請之相關事宜。
<p>94~95 學年度重要成果</p>	<ol style="list-style-type: none"> 1. 研發實輔處於 95 學年度成立，協助 95 學年度提昇整體教學品質專案計畫之執行，96 年 1 月 13 日辦理「創造力與創新教學成果發表會」，會中邀請南華大學黃俊儒副教授蒞臨指導，本校共有 6 位共同科教師及 1 位護理專業教師參與發表。 2. 本校邱文石教授連續通過 95、96 年度國科會計畫，95 年經費補助 820,000 元，96 年經費補助 1003,000 元。 3. 95 學年度校內專題研究案共 11 件，其中 1 件為跨領域整合型計畫案，由本校基礎醫學教師、共同科教師及生命教育中心共同完成。 4. 96 年 6 月 11 日辦理「如何撰寫計畫案」教師研習活動，邀請朝陽科技大學通識中心耿慧玲主任蒞臨指導。 5. 94 學年度本校總共有 24 篇論文發表，其中有 9 篇發表於期刊(6 篇為 SCI 期刊論文)，另有 15 篇發表於研討會，95 學年度本校總共有 32 篇論文發表，其中有 4 篇發表於期刊(2 篇為 SCI 期刊論文)，有 27 篇發表於研討會(8 篇為國外學術

研討會論文)，另有 1 本專書是由護理專業教師所合著。



圖一：94 學年度和 95 學年度本校教師著作發表篇數比較

(四) 營造學生外語學習環境與擴大國際交流 (填表單位：研發實輔處)

相關單位：護理科、餐飲管理科、教務處、學務處

具體目標	<p>1. 近程目標(96 學年)</p> <p>(1)完成校內英語情意課程及校園英文網絡 moodle 教學平台之建置。</p> <p>(2)對本校專一學生進行英文能力分組教學，共分 A、B、C、D 四組。</p> <p>(3)進行英語檢定教學活動，學生參加 CEF A2 級以上英檢之通過率佔參加人數 27%。</p> <p>(4)成立專責單位負責國際合作相關事宜。</p> <p>(5)推動與美國聖方濟大學、美國斯克藍頓大學進行姐妹學校合作關係，簽訂合作合約。</p> <p>(6)提昇學生國際觀，邀請 2 位國外專家學者至校作專題演講。</p> <p>(7)與姐妹學校交流，交換國際學生數 1 位。</p> <p>2. 中長程目標(97 至 101 學年)</p> <p>(1)通過教育部外語交流計畫達 1 件以上。</p> <p>(2)學生參加 CEF A2 級以上英檢之通過率佔參加人數 29%以上。</p> <p>(3)辦理短期至國外姐妹學校學習。</p> <p>(4)國外學者來訪人次達 3 位以上。</p> <p>(5)推動國際交流，舉辦跨國際研究成果發表會及學術研討會。</p>					
指標名稱	目標與績效 (2007)		目標值	目標值	目標值	目標值
	目標值	達成情況	(2008)	(2009)	(2010)	(2011)
英檢通過率(佔參加人數)	25%	27%	29%	31%	32%	33%
外語專題講座場次	7	10	10	10	10	10
校內英檢課程參加人數	180	195	200	210	215	220
建構雙語環境完成率(技專校院國際化調查表提供)	80%	91%	94%	96%	98%	100%
經簽約之姐妹學校數目	1	2	2	3	4	4
國外學者來訪人次	1	2	3	3	4	5
交換姐妹校學生人次	—	—	1	1	2	3

指標名稱	目標與績效 (2007)		目標值 (2008)	目標值 (2009)	目標值 (2010)	目標值 (2011)										
	目標值	達成情況														
本校學生海外參訪 人次	—	—	—	10	15	20										
整體策略	<ol style="list-style-type: none"> 善用教育部補助經費，於課後進行英語能力檢測實施計畫。 持續對新入學的學生採用英文能力分組教學，使得程度相近的學生可以選用適合之教材及教學法。 成立校內教師合作團隊，由處室支援，以接續各項學生外語提昇工作。 增加國際合作組人力，以協助推動各項國際合作事宜。 推動本校雙語環境之建置，包括對外宣導出版品、學校英語網站等，以推動與國外學校交流。 在行政人員外語能力加強方面作進一步的推動，另訂定辦法鼓勵取得英文檢定證照。 經會議修訂通過各項與促進教師國際學術發展有關之獎勵辦法。 訂定通過招收外國學生之獎助學金及相關辦法。 鼓勵本校教師參加國外學術研討會，及在國外期刊發表論文。 簽訂合約之姐妹學校數達 2 所以上，以協助本校師生參訪及進行各項交流。 															
96 學年度工作重點	<ol style="list-style-type: none"> 協助教育部外語交流計畫之申請。 規劃美國聖方濟大學校長於 96 年 9 月來訪事宜。 規劃美國斯克藍頓大學學者於 96 年 10 月來訪事宜。 與美國聖方濟大學健康科學學院洽談與本校及教會醫院聯合舉辦視訊會議事宜。 規劃美國斯克藍頓大學學生於 97 年 2 月至 6 月來校見習事宜。 															
94~95 學年度重要 成果	<p>本校徐慧真老師連續通過 95、96 年外語專案計畫。</p> <p>表一：各項外語教學改進方案及實驗資料表</p> <table border="1"> <thead> <tr> <th>方案名稱</th> <th>教學改進方案及實驗內容</th> </tr> </thead> <tbody> <tr> <td>計畫二：教學實驗</td> <td>情意教學課程 (350 人，40 時)</td> </tr> <tr> <td>計畫四：衛星電視</td> <td>各國文化介紹 (688 人，70 時)</td> </tr> <tr> <td>計畫五：空中英語</td> <td>歌曲欣賞、互動式英文 (350 人，70 時)</td> </tr> <tr> <td>計畫七：活動課程(專題講座)</td> <td>英文教學、戲劇、文化欣賞 (481 人，14 時)</td> </tr> </tbody> </table>						方案名稱	教學改進方案及實驗內容	計畫二：教學實驗	情意教學課程 (350 人，40 時)	計畫四：衛星電視	各國文化介紹 (688 人，70 時)	計畫五：空中英語	歌曲欣賞、互動式英文 (350 人，70 時)	計畫七：活動課程(專題講座)	英文教學、戲劇、文化欣賞 (481 人，14 時)
方案名稱	教學改進方案及實驗內容															
計畫二：教學實驗	情意教學課程 (350 人，40 時)															
計畫四：衛星電視	各國文化介紹 (688 人，70 時)															
計畫五：空中英語	歌曲欣賞、互動式英文 (350 人，70 時)															
計畫七：活動課程(專題講座)	英文教學、戲劇、文化欣賞 (481 人，14 時)															

94~95 學年度重要
成果

表 二: 專題講座系列

日期	講師	主講內容
95 年 6 月 7	Dr. Szu-Chin Hestia Chen (陳似錦助 理教授)	專題講座系列活動 (一) In Search for Truth, the Philosophy behind Dualism in Harry Potter Books 1 Through 3 (哈利波 特的傳奇故事)
95 年 11 月 27	Mark Richard	專題講座系列活動 (二) British Culture—We shape our culture, and afterwards our culture shapes us---Winston Chruchill” (英國文化—我 們塑造了我們的文化, 之後我們的文化又改變 了我們—邱吉爾”
95 年 11 月 29	劉雪珍副教 授	專題講座系列活動 (三) 專業教材製作工作坊及多媒體教學之應用 (E-learning in English Teaching) (teachers only)
95 年 11 月 29	劉雪珍副教 授	戲劇與英語教學之結合 (Learning English through drama)
95 年 12 月 4	Rochelle C.P. Liu	Travelling around the world in a day: English as a global language” (世界一日 遊: 英語是世界通用的語言)
95 年 12 月 6	Patricia Syme	Cultural Exchange: A New Zealand born Chinese singer —Case Study” (文化交流: 紐西蘭華裔歌手的成名故事—個案研究)
95 年 12 月 6	Patricia Syme	Workshop: New Zealand’ s Experience Sharing (teachers only)

(五)建立校園資訊化骨幹與 e 化教學輔助資訊環境 (填表單位：資訊組)

相關單位：全校各處室

具體目標	<p>近程目標</p> <p>(1)校務資訊系統基本建構</p> <p>(2)資訊硬體架構建設(大林校區)</p> <p>(3)校園資訊安全建設</p> <p>(4)e 化教學之學習課程管理平台建置</p> <p>中長程目標</p> <p>(1)推動行政電腦化:</p> <p>(2)線上學習平台建置</p> <p>(3)賡續推動遠距教學，進行網路輔導教學與跨校合作學習</p>					
指標名稱	目標與績效 (2007)		目標值	目標值	目標值	目標值
	目標值	達成情況	(2008)	(2009)	(2010)	(2011)
新校務資訊系統建置(達成率)	70%	30%	100%	100%	100%	100%
大林校區資訊硬體架構建設(達成率)	90%	65%	100%	100%	100%	100%
e 化教學之學習課程管理平台建置(達成率)	70%	70%	85%	100%	100%	100%
線上學習平台建置(達成率)	20%	0%	40%	70%	100%	100%
整體策略	<p>(1)建置校務資訊系統平台(新校務資訊系統導入) -涵蓋教務、學務、總務、人事、會計等核心系統，系統間資料能彼此互通共用，發揮系統整合效益，長久並能由資訊組人員自行開發及與維護</p> <p>(2)大林新校區資訊硬體架構建設-完成電腦機房工程、全校網路佈線工程(含宿舍網路)、資安基本建設、連接學術網路及新舊校區間網路連線建立</p> <p>(3)加速行政電腦化以提升服務品質與行政效率</p> <p>(4)e 化教學之學習課程管理平台推廣暨補強 - 改善現有功能平台，推動使用並善用，發展/建構學習課程管理於其上</p>					
96 學年度工作重點	<p>(1)校務資訊系統基本建構(新校務資訊系統導入)</p> <p>(2)資訊硬體架構建設(大林校區)</p> <p>(3)校園資訊安全建設</p> <p>(4)行政電腦化：控管公文流程/流向、校園訊息整合(電子看板、網頁公佈欄、電子郵件等)等</p> <p>(5)e 化教學之學習課程管理平台補強與推動</p>					
94~95 學年度重要成果	<p>1. 校務資訊系統(教務系統)建立啟用</p> <p>2. e 化教學之學習課程管理平台(Moodle)建立</p>					

(六) 建構安全、多元和創意的校園 (填表單位：總務處)

相關單位：教務處、資訊組、圖書館、學務處、學輔中心、體育組、研發實輔處、護理科、餐飲管理科、生命教育中心、人事室、會計室

具體目標	建構安全、多元、創意校園					
指標名稱 (m ²)	目標與績效 (2007)		目標值	目標值	目標值	目標值
	目標值	達成情況	(2008)	(2009)	(2010)	(2011)
興建行政教學大樓 (m ²)	24150.16	100%	100%	-	-	-
興建學生宿舍 (m ²)	9074.33	100%	100%	-	-	-
興建污水處理場 (m ²)	724.3	100%	100%			
建置校園監錄系統	100%	0	100%	-	-	-
建置緊急呼救電話 (處)	7	0	7	-	-	-
建置緊急呼救鈴 (處)	15	0	15	-	-	-
多層次綠美化植栽 (株)	28253	43.5%	100%	-	-	-
建置節水澆灌設施	100%	100%	100%	100%	100%	100%
營造自然親和校園	100%	80%	100%	-	-	-
融合校地高程開發	100%	100%	100%	100%	100%	100%
增雇校園安全環境維護人員 (人)	5	0	5	-	-	-
建構健康休閒校園	100%	60%	100%	-	-	-
整體策略	<p>近程 (94-96 學年度)</p> <ol style="list-style-type: none"> 1、開發大林校地 98000 平方公尺暨第一期建築工程動工興建行政教學大樓、學生宿舍大樓、污水處理場、警衛室等建築總樓地板面積為 34297.08 m²。 2、規劃多層次綠美化植栽。 3、規劃裝設校園安全維護攝錄及緊急呼救電話與呼救鈴 4、建置雨水儲用澆灌校園植栽設施。 5、建置 5 階段污水處理場放流淨水生態水池。 6、建置 200 公尺紅土式田徑場及戶外籃排球場 (含夜間照明) 6 座與室內舞蹈教室 1 間暨體適能活動教室 1 間。 7、建置校園噴水池 2 座。 8、增設校園安全景觀水電環境維護工作人員 5 名。 <p>中程 (97-100 學年度)</p> <ol style="list-style-type: none"> 1、結合學校產學合作計劃規劃校區產學專業空間 2、規劃興建第 2 期教學大樓工程 5000-8000 m² 提供教學研究空間。 3、規劃承租或承購台糖公司緊鄰大林校地 2 至 3 公頃土地做為學校休閒實習場地, 維持校園開闊空間。 4、完成校區搬遷與嘉義校區空間調整運用。 5、持續校園綠美化工作。 <p>長程 (101 學年度)</p> <p>規劃興建多功能 8-10 層綜合大樓</p>					

96 學年度工作重點	<ol style="list-style-type: none"> 1、97 年 3 月完成取得大林校區行政教學大樓、學生宿舍大樓、污水處理場使用執照。 2、97 年 4 月完成大林校區校園 1 至 3 期多層次綠美化植栽各項喬灌草本植物 28253 株。 3、97 年 6 月完成校園安全維護攝錄及緊急呼救電話與呼救鈴設施。 4、97 年 4 月完成雨水儲用澆灌校園植栽設施。 5、97 年 5 月完成 5 階段污水處理場放流淨水生態水池。 6、97 年 6 月建置完成 200 公尺紅土式田徑場及戶外籃排球場(含夜間照明)6 座與室內舞蹈教室 1 間暨體適能活動教室 1 間(各 111 m²)。 7、建置完成 2 座校園噴水池。 8、97 年 5 月完成增設校園安全景觀水電環境維護工作人員 5 名遴選。 9、97 年 8 月 10 日前完成學校校部及護理科搬遷大林校區與餐飲管理科空間調整。
94~95 學年度重要成果	<ol style="list-style-type: none"> 1、95 年 3 月大林校區校地開發暨第一期建築工程動工。 2、96 年 9 月大林校區第一期建築工程完成，計完成大林校區校地依土地高程開發 98000 平方公尺，行政教學大樓、學生宿舍大樓、污水處理場、警衛室等建築總樓地板面積為 34297.08 m²。

(七) 建立優質圖書館 (填表單位：圖書出版組)

相關單位：護理科、餐飲管理科、教務處、學務處

具體目標	<p>近程目標</p> <p>(1)增進圖書館館藏 (2)圖書館硬體架構與建設(大林校區) (3)圖書資訊安全系統建置 (4)出版崇仁學報第一期。</p> <p>中長程目標</p> <p>(1)賡續推動充實圖書館藏 (2)提升跨校區讀者資訊與服務 (3)建構全方位 e 化圖書館</p>					
指標名稱	目標與績效 (2007)		目標值 (2008)	目標值 (2009)	目標值 (2010)	目標值 (2011)
	目標值	達成情況				
充實圖書館藏 (冊)	64000	99%	65000	66000	67000	68000
充實期刊館藏 (種)	140	100%	150	150	150	150
大林校區新館建置	70%	70%	85%	100%	100%	100%
建置圖書安全系統	70%	70%	85%	100%	100%	100%
建置圖書館門禁管理系統	20%	0%	40%	75%	100%	100%
出版學報	100%	100%	-	-	-	-
整體策略	<p>(1)配合增設科別，充實專業圖書與期刊。</p> <p>(2)擴增圖書館閱覽空間與設備。</p> <p>(3)建構全方位 e 化資訊圖書館。</p>					
96 學年度工作重點	<p>(1)配合增設科別，充實專業圖書與期刊，館藏達六萬五千冊。</p> <p>(2)規劃完善之大林校區圖書館。</p> <p>(3)建置圖書館門禁管理系統，提昇 e 化圖書館讀者服務。</p> <p>(4)出版崇仁學報第一期。</p>					
94~95 學年度重要成果	<p>(1)充實圖書館館藏達六萬四千冊。</p> <p>(2)升級圖書館自動化管理系統為大專校院版。</p> <p>(3)建置公共用電腦智慧管理系統。</p> <p>(4)增加公共檢索電腦共 15 部。</p> <p>(5)增加視聽閱覽設備共 8 組。</p> <p>(6)建置大林校區圖書安全系統。</p>					

(八)實習、就業輔導與校友服務(填表單位:研發實輔處)

相關單位:護理科、教務處、學務處

具體目標	進程目標 (1)擴充實習單位。 (2)規劃五專護理學實習。 (3)提升二專護理學實習滿意度。 (4)提升畢業生流向調查回收率。 (5)增進學生職涯規劃的能力。 中長程目標 (1)提升五專護理學實習滿意度。 (2)凝聚校友資源。 (3)促進學生就業率。					
指標名稱	目標與績效(2007)		目標值	目標值	目標值	目標值
	目標值	達成情況	(2008)	(2009)	(2010)	(2011)
遴選優良醫療機構	30%	25%	83%	100%	100%	100%
五專護理學實習計劃與評量機制	40%	30%	100%	100%	100%	100%
二專護理學實習學生臨床教學滿意度	85%	89%	90%	100%	100%	100%
提升畢業生流向調查	90%	89%	95%	98%	100%	100%
業界參訪暨職涯規劃研習會之場次	2	2	3	4	5	5
整體策略	1.遴選優良實習機構及擴充實習單位數達48個。 2.規劃五專護理學實習計劃與評量機制,提升臨床教學品質。 3.提升二專護理學實習學生臨床教學滿意度。 4.凝聚校友資源,加強校友對學校的向心力。 5.拓展與增進學生職涯之規劃。					
96學年度工作重點	1.遴選優良實習機構,擴充實習單位數達40個。 2.完成五專護理學實習計劃與評量機制。 3.提升二專護理學實習學生臨床教學滿意度達90%以上。 4.成立嘉義縣、市校友會。 5.提升畢業生流向調查回收率。 6.辦理業界參訪暨職涯規劃研習會共3場。					
94~95學年度重要成果	1.與聖馬爾定醫院、嘉義基督教醫院、東區衛生所合作,共提供二專部護理科學生12個實習單位。 2.二專護理學實習學生臨床教學滿意度達85%以上。 3.辦理業界參訪暨職涯規劃研習會共2場。					
	95年11月8日	與你分享我的職業生涯規劃				
	96年6月8日	護理生涯禮讚				

(九) 加強社區服務與推動產學合作 (填表單位：研發實輔處)

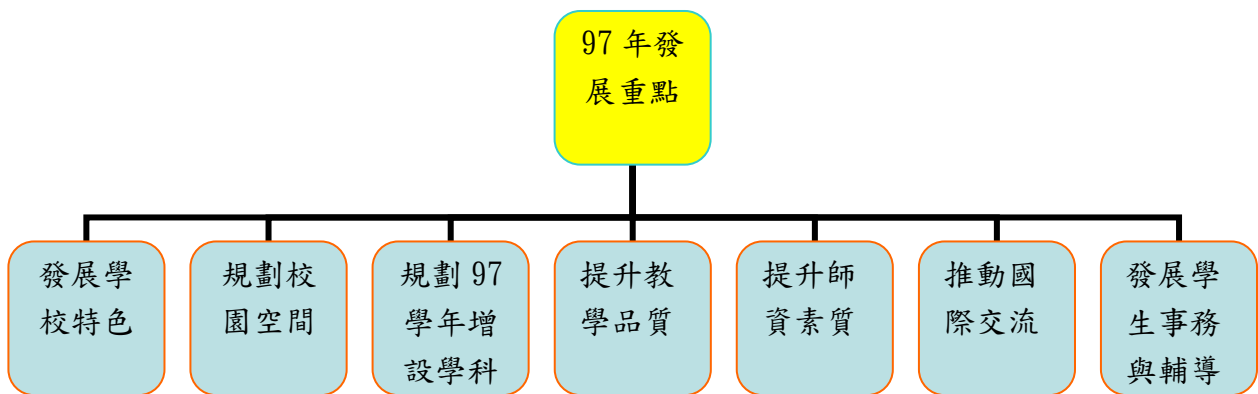
相關單位：護理科、餐飲管理科、學務處

具體目標	<p>1. 近程目標(96 學年)</p> <p>(1)協助社區進行 8 場 CPR 活動推廣與示範。</p> <p>(2)與中彰投、雲嘉南地區區域 2 間實習醫院簽約，推展與區域醫療照護及相關產業機構簽訂合作方案，培養學生實務研習之能力，落實理論配合實務之有效學習。</p> <p>(3)與勞委會簽約，辦理 1 場照顧服務員職類術科測試。</p> <p>2. 中長程目標(97 至 101 學年)</p> <p>(1)成立專責單位負責產學合作相關事宜。</p> <p>(2)協助社區進行 8 場 CPR 活動推廣與示範。</p> <p>(3)簽訂校院合作契約之醫院數達 3 間以上。</p> <p>(4)與勞委會簽約，辦理 1 場以上照顧服務員職類術科測試或在職訓練課程。</p> <p>(5)與區域醫院合作，提供社區照護、體適能檢測服務以推廣正確健康概念。</p> <p>(6)鼓勵教師與地區進行產學合作研發，並協助教師申請專利。</p> <p>(7)與教會醫院進行產學合作，以達照護服務、實習訓練之合作目標。</p>					
指標名稱	目標與績效 (2007)		目標值	目標值	目標值	目標值
	目標值	達成情況	(2008)	(2009)	(2010)	(2011)
社區 CPR 活動場次	6	8	2	3	4	5
簽訂校院合作契約之醫院數	1	1	2	3	4	5
政府部會簽約案件	1	1	1	2	2	2
產學合作件數	—	—	1	1	1	2
整體策略	<p>1. 加強與區域產學研發中心的連繫，以推動產學研發。</p> <p>2. 積極與教會醫院合作，以達照護服務、實習訓練之合作目標。</p> <p>3. 簽訂校院合作契約之醫院數達 2 間以上，增加與區域醫院合作。</p> <p>4. 訂定通過各項與促進教師產學研發有關之獎勵辦法，以鼓勵教師進行產學合作研發。</p> <p>5. 結合社區資源，積極推廣 CPR 急救技能，增進民眾對心肺復甦術的認識。</p>					

96 學年度工作重點	<ol style="list-style-type: none"> 1. 與教會醫院簽訂校院合作契約，以發揮教育、訓練、研究、服務之功能。 2. 與教會醫院研商產學合作計畫事宜。 3. 與勞委會簽約，辦理 1 場照顧服務員職類術科測試。 4. 與村里長及學校連絡，辦理 8 場社區 CPR 教學，提昇社區民眾急救知識與技能。 				
94~95 學年度重要成果	<ol style="list-style-type: none"> 1. 讓學生學以致用，將所學專才應用於社區教學，提昇學生教與學的技能。 2. 社區民眾與參與學生滿意度達 95%。 3. 94 學年度職訓局委託本校辦理產學訓在職訓練課程。 4. 94、95 學年度辦理照顧服務員職類術科測試 <table border="1" data-bbox="552 869 1155 972"> <tr> <td>94、95 學年度</td> <td>95.3.25-5.28 術科測試</td> </tr> <tr> <td>94、95 學年度</td> <td>96.1.29-2.13 術科測試</td> </tr> </table>	94、95 學年度	95.3.25-5.28 術科測試	94、95 學年度	96.1.29-2.13 術科測試
94、95 學年度	95.3.25-5.28 術科測試				
94、95 學年度	96.1.29-2.13 術科測試				

五、本年度發展重點：

97 年度本校發展重點方向如下圖。



97 年度本校發展重點量化指標及目標值

(一)、發展學校特色 (填表單位：研發實輔處)					
相關單位：護理科、餐飲管理科、教務處、學務處、會計室、人事室、總務處					
量化指標	96年 目標值	96年 達成值	97年 目標值	檢討與說明	
1.建構多元化 健康促進中心	講座課程場次	7	—	8	1. 95年進行7場體適能講座課程，培訓65位體適能檢測員，通過檢定者為38位，通過率近60% 2. 96年舉辦2場照顧創意競賽 3. 97年在大林新校區規劃一間多元化健康促進中心
	「健康促進」種子志工參加人數	65	—	70	
	創意設計競賽場次	1	2	2	
2.提升學生外 語能力	英檢通過率(佔參加人數)	25%	27%	29%	1. 建構雙語環境完成率數據由技專校院國際化調查表所提供 2. 95、96年度參加英檢總人數為198人
	建構雙語環境完成率	80%	91%	94%	
	外語專題講座場次	7	10	10	
3.建立校園資 訊化骨幹與e 化教學輔助 資訊環境	新校務資訊系統建置(達成率)	70%	30%	100%	1. 新校區整體工程延宕及全校配合學校評鑑致新校務資訊系統建置、大林校區資訊硬體架構建設推展緩慢
	大林校區資訊硬體架構建設(達成率)	90%	65%	100%	
	校園資訊安全建設(達成率)	20%	10%	60%	2. 校園資訊安全建設:含防毒牆、入侵偵測、攔阻垃圾郵件等資安設備建置
	校園無線上網區域應用數	2	2	5	
	e化教學之學習課程管理平台建置(達成率)	70%	70%	85%	3. 以條列實績內容說明與呈現:e化教學之學習課程管理平台建置、線上學習平台建置之達成情形
	線上學習平台建置(達成率)	20%	0%	40%	
	遠距教學進行課程(學門)數(或實施學生人次/年)	0	0	5	

97 年度本校發展重點量化指標及目標值

(二)、周延規劃校園空間 (填表單位：總務處)				
相關單位：學校處室中心科				
量化指標	96年 目標值	96年 達成值	97年 目標值	檢討與說明
1、開發大林校地98000m ² 暨第一期工程興建總樓地板面積34297.08m ² 。	100%	100%	100%	大林校區第1期工程於96年3月動工開發興建預計96年完工搬遷,因使用執照延滯於97年3月取得計興建行政教學大樓6層樓1棟含地下樓、學生宿舍5層樓1棟含地下樓、污水處理場、警衛室總樓地板面積34297.08m ²
2、建置完成行政、教學、實驗空間總樓地板面積24150.16m ² 達成支援行政教學目標。	100%	90%	100%	1、完成大林校區行政教學大樓空間配置計樓地板面積24150.16m ² : (1) 處室中心科館校務行政作業空間調配。 (2) 一般教室：31間 (3) 護理科： 專業實驗教室4間 專業階梯教室2間解剖實驗教室1間 (4) 專業教室： 電腦教室2間 微生物實驗教室1間、 階梯教室6間 (5) 體育休閒： 舞蹈教室1間 體適能中心1間 撞球室2間 室內乒乓球空間1處 (6) 學生社團空間3處 (7) 完成教師研究是建置34間 (8) 完成樓地板面積圖書館

量化指標	96年 目標值	96年 達成值	97年 目標值	檢討與說明
				2、完成 200 公尺 7 跑道田徑場 1 處 3、完成具夜間使用籃排球場各 3 座。
3、提供大林校區 1008 名學生 申請住宿	57.2%	57.2%	72.42%	興建地下 1 層地上 5 層樓地板 面積 9422.49m ² 可提供 730 人 住宿,仍未能滿足 1008 人住宿 申請量。
4、營造親和校園： (1) 建構多層次綠美化植 栽各式喬貫木28253 株	20%	20%	100%	1、配合季節植栽池松、羅漢松、 楓香、台灣欒樹、中東野棗、 笏冬樹、風鈴木、青剛櫟、 烏心石、水黃皮、桃花心木、 正榕、印度紫檀、大葉山欖、 福木、洋紅風鈴木、朱槿、 黃連木、豔紫荊、垂柳、水 柳、台灣海桐、樟樹、火豔 木、旅人蕉、錫蘭橄欖、小 花黃蟬、金黃芒果、軟枝揚 桃、酪梨、朱槿、過山香、 馬櫻丹、七里香、杜娟桂花、 茉莉花、矮仙丹、紫雲藤、 石榴、日日櫻、變葉木等喬 貫28253木株,營造校園多樣 景觀吸引不同季節禽鳥棲 息,達成提供師生戶外休憩 場所舒緩工作學習壓力。
(2) 建置5階段環保生態 水池1處。	10%	10%	100%	2、建置生態水池： 建構5階段生態水池導引污 水處理場再生水經5階段生 態水池水生植物濾化流至 滯洪荷花池儲存提供師生 觀賞及親水禽鳥棲息,於97 年6月完成。

量化指標	96年 目標值	96年 達成值	97年 目標值	檢討與說明
(3) 建置集用雨水澆灌及衛生沖洗設施	10%	10%	100%	3、建置儲用雨水澆灌及衛生沖洗用水設施，提供校園綠美化澆灌與衛生沖洗使用達成節水環保目標，於97年5月完成。
(4) 建置無障礙坡道服務鈴6處	0%	0%	100%	4、設置行政教學大樓及學生宿舍無障礙坡道服務鈴提供服務支援。
5、建置學生宿舍數位監錄系統與學校網路連結及校園緊急呼救電話。	30%	30%	100%	規劃校園緊急呼救電話及宿舍建築安全攝錄設施並與學校資訊e化系統連結，提供使用與業務承辦與管理單位查察與控管之便利性及安全性。
6、建構校園健康休閒步道	100%	100%	100%	1、建置環校園綠美化步道：環校園步道植栽不同喬灌木使師生漫步其間可觀賞不同季節植物生長變化與享受綠蔭。 2、建置滯洪荷花池：植種香水荷花及親水植物提供禽鳥棲息與師生休閒觀賞。

(三)、規劃97學年度增設學科(填表單位：教務處)

相關單位：人事室、會計室、總務處、研發實輔處

量化指標	96年 目標值	96年 達成值	97年 目標值	檢討與說明
提出申請增設老人照顧科、烘焙科及美容保健科(科數)	3	66.67%	2	獲教育部同意增設 烘焙科：二年制日間部50名 美容保健科：五年制50名 二年制在職專班50名

97 年度本校發展重點量化指標及目標值

(四)、提升整體教學品質 (填表單位：教務處)				
相關單位：共同科、護理科、餐飲管理科				
量化指標	96年 目標值	96年 達成值	97年 目標值	檢討與說明
1. 落實科、校二級二審的課程委員會議機制，規劃有意義且適切之課程 (會議次數)。	2	100%	2	1-1 本學期分別於 96. 7. 18、96. 9. 19 及 96. 12. 28 召開 3 次校課程委員會。 1-2 邀請高雄餐旅學院黃士禮教授及徐永鑫組長協助規劃烘焙科課程；台中護專黃宜純主任及台南科大詹慧珊教授共同規劃美容保健科課程；泰瑞安養中心副院長陳蔡美惠及梅山養護中心楊喬勳負責人共同規劃老人照顧科課程。
2. 推動利用網路科技來輔助教師教學 (場次)。	1	100%	2	2-1 於 96. 9. 29 舉辦教學媒體製作研習活動。
3. 協助教師建置教學網站。	30%	48. 78%	60%	3-1 教師教學平台建構率達 48. 78%
4. 落實績優教師遴選機制。(每科教師)	1	100%	1	4-1 於 96. 11 選出賴貞君及簡秀芬兩位 95 學年度優良教師代表。
5. 辦理教學觀摩研討會 (場次)。	3	100%	2	5-1 分別於 96. 3. 19 辦理共同科教學觀摩，共 41 人參與 96. 3. 26 護理科教學觀摩有 38 人參與及 96. 10. 24 辦理護理科教學觀摩，共 32 人參與。
6. 辦理教學評量 (次數)。	3	100%	4	6-1 第十六週完成教師自我評值。 6-2 已分別於第五週及第十六週完成學生網路教學評量。第一次教學評量校平均為 4. 06 分第二次為 4. 16 分。

97 年度本校發展重點量化指標及目標值

(五)、提升師資素質 (填表單位：人事室)				
相關單位：護理科、餐飲管理科、教務處				
量化指標	96年 目標值	96年 達成值	97年 目標值	檢討與說明
一、增聘適任之助理教授 級以上師資(人數)。	6	7	12	依部訂師資結構比逐年增 聘高階師資,96年師資結構 比18%,97年目標值達到師 資結構比23%。
二、鼓勵教師參加國內外 研習及短期進修課程 (人次)。	100	103	120	總計103人次參加,申請學 校補助65人次。
三、獎勵教師進修博士學 位(人數)。	3	3	5	本校講師占較高比例,尤其 專業類科師資,鼓勵現有講 師進修博士學位,96學年留 職留薪1位、留職停薪1位、 在職進修1位。

(六)、推動國際交流 (填表單位：研發實輔處)				
相關單位：護理科、餐飲管理科、教務處、學務處				
量化指標	96年 目標值	96年 達成值	97年 目標值	檢討與說明
1. 經簽約姐妹學校數目	1	2	2	姐妹校：美國聖方濟大學、 美國斯克藍頓大學
2. 國外學者來訪人次	1	2	3	96年9月15日及10月17日至 本校演講
3. 交換姐妹校學生人次	—	—	1	97年2月~6月有1位美國斯 克藍頓大學學生至本校見 習

97 年度本校發展重點量化指標及目標值

(七)、發展學生事務與輔導活動 (填表單位：學務處)						
相關單位：教務處、總務處、研發實輔處、生命教育中心、各科、會計室						
量化指標		96年 目標值	96年 達成值	97年 目標值	檢討與說明	
一、建構核心價值與特色校園文化。	1. 講座論壇	70%	70%	80%	4. 辦理生命教育系列體驗活動，鼓勵學生參與並落實於生活中。	
	2. 提高社團種類、數量及學生參與，擴大校際間交流	50%	50%	70%		
	3. 培訓禮賓大使，建構禮貌的校園文化	40%	40%	70%		
	4. 辦理生命教育體驗週活動，	80%	80%	85%		
二、營造溫馨友善之校園環境，促進學生適性揚才與實現自我。	1. 辦理校園 CPR 認證	參與率	11%	11%	20%	3. 由於學校場地還有時間的配合，有待下年度增強。
		通過率	95%	95%	98%	
	2. 加強校園防震防災演練，及危機事件處理因應機制	80%	80%	90%		
	3. 辦理心理衛生健康講座，提高參與率	25%	25%	30%		
	4. 新生高關懷篩檢	94%	98%	99%		
	5. 提升教師班級經營及輔導知能	80%	90%	95%		
	6. 加強社團幹部經驗傳承能力	40%	35%	60%		
	7. 組織輔導義工，強化同儕輔導功能	60%	70%	85%		
	8. 健全宿舍幹部自治運作，營造溫馨住宿環境	80%	80%	90%		
	9. 加強性別平等教育宣導及校園性騷擾性侵害防治說明	85%	90%	92%		
10. 結合未來職業生涯準備，推動學生學習歷程檔案。	-	50%	70%			
三、培養具良好品格的社會公民。	1. 建立多元文化校園與培養學生良好品格與態度	70%	70%	80%	1. 鼓勵學生透過愛校服務改正缺點，建立群體生活規範。推動學生學習護照制度，鼓勵參與各項研習及服務工作。	
	2. 推動服務學習、實施品德教育活動、培育熱愛鄉土及具有世界觀之社會公民	50%	30%	60%		

量化指標		96年 目標值	96年 達成值	97年 目標值	檢討與說明
四、提昇學務 與輔導工 作之專業 化、e化及 績效。	1. 統整學校資源及健全 學務與輔導工作組織	70%	70%	80%	2. 聘任諮商心理 師從事專業心理 諮商工作。
	2. 逐年充實學輔人力	50%	50%	70%	
	3. 建置大林、蘭潭兩校區 間學務運作機制與模 式	10%	70%	95%	
	4. 建立e化之學務輔導 工作	20%	20%	50%	
	5. 落實評鑑制度及提昇 工作效能	80%	80%	90%	

六、本校經營方針與未來展望

本校以推動全人化教育理想，積極提昇學術研究，配合國家發展需求，培育優秀醫護與各類管理人才，落實精緻且績效化的品質管理，建構具有教化意義的嘉義與大林校區之綠色校園，發展成為具有競爭優勢的一流醫護管理專科學校，以迎向當代社會多元取向之人才培育需求。

(一)本校發展定位與區隔

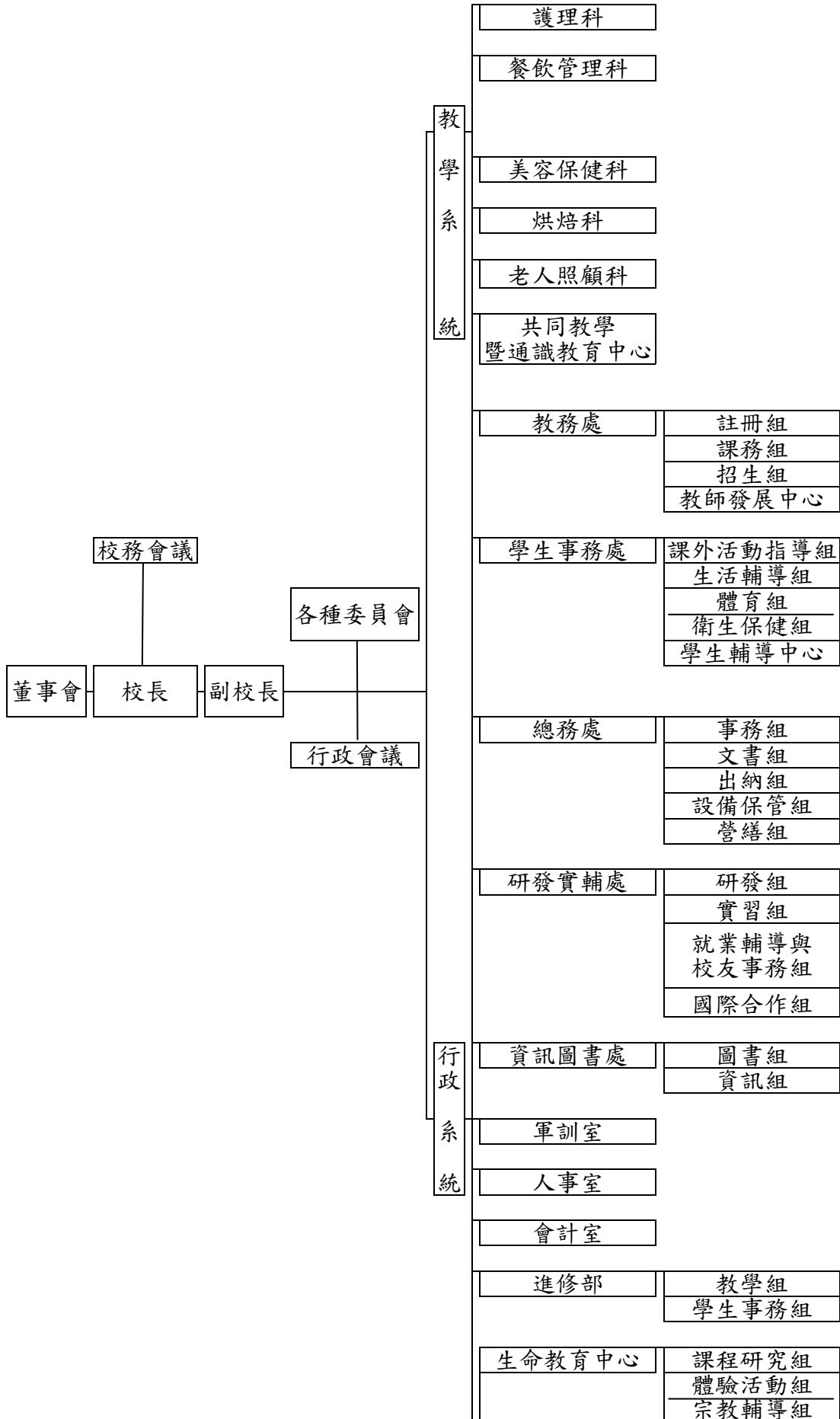
本校改制醫護專校起步較晚，面對國內大專院校經營競爭環境及出生率降低趨勢，使本校在經營上必需與現有技專院校經營有所區隔，基此，本校目前定位在技職專校層級，以培訓學生實用技能為教學方向，學生來源則以國中生為主，高中職學生為輔。

(二)本校發展規模

1. 行政單位

為了提昇本校學術研究發展，95 學年度將原來實習處擴增規模改為研發實輔處，另將視本校實際招生科別、班級數增設各教學單位，行政系統也預計增設資訊圖書等行政單位，積極辦理研究發展、學生實習、就業輔導、產學合作及電子資訊、圖書管理等相關業務。未來五年內學校行政組織將發展為如下組織系統：

崇仁醫護管理專科學校未來五年內行政組織系統表



2. 學術單位

本校致力培養符合社會健康需求，且具有仁恕、專業、務實與服務特質的專業人才。創校至今護理科與餐飲管理科，培養學生關懷生命，守護人們的健康，未來五年科務發展方向，將整合學校資源，擬申請增設美容保健科、烘焙科及老人照顧科，以因應社會人口結構趨向高齡化的變遷。衡量本校發展方向與總量管制情形，依據彰化縣員鎮以南、南投縣竹山鎮及雲嘉南地區國中畢業學生數，推估五年內將可達約六十班，學生約四千至四千五百人的發展規模。

肆、各科發展目標

一、護理科

(一) 前言

1. 定位

以培養臨床護理基礎實用人才為目的，讓學生能學以致用，服務人群。

2. 現況

目前有五專護理科學生共 1,077 人，二專護理科學生共 47 人，合計共 1,124 人。

本校 96 學年度第 2 學期專任教師總計為 45 人，其中含教授 1 名、副教授 3 名、助理教授 2 名、講師 37、教官 2 名、臨床實習指導教師 4 名。

目前有護理階梯示範教室 2 間及綜合實驗練習教室 4 間，讓學生有足夠場所練習護理技術。

3. 特色

結合資源，建立醫護學校特色，能與學校、社區、醫療機構合作，提供護理專業知能，讓師生能服務人群，且讓學生體會生命之可貴、無價與生活之樂趣。

(二) 發展特色 S O W T 分析

1. 優勢

- (1) 護理科教師均具備護理專業背景，教師教學科目與個人學術研究領域結合有利於教學品質的提昇。
- (2) 學校全面實施形成性及總結性教學評量，提供教師深入的回饋及適時調整教學策略的機會。
- (3) 教師積極參與各項研習活動，有效提昇專業及教學能力，並提供相關專業服務，獲機關團體、學生及社區民眾的肯定與好評。
- (4) 教師學經歷豐富，與學生亦師亦友，互動很好，當學生不論課業或生活上遇到問題時會主動尋求教師協助。

- (5) 教學 e 化，結合視聽媒體及 360 度環繞攝影機，學生能清楚看到教師示範技術情形，可利於學習效果的提昇。
- (6) 護理階梯示範教室及綜合實驗練習教室設備俱足，學生可 3-4 人為一組進行練習，以純熟各科護理技術。

2. 劣勢

- (1) 高階師資聘請不易，講師比例偏高。
- (2) 教師除負責教學，尚需分擔行政工作，並兼班級老師(一班 50 餘人)，因此各教師之研究、論著發表不足。
- (3) 以往高職畢業生以升學為導向，由職校改制五專因僅數年，業界目前尚無法評價本科之教學成效。

3. 機會

- (1) 本校是雲嘉地區唯一的護理專科學校，過去的辦學成效與良好的師生互動受到家長信賴。
- (2) 本校除有自己的實習醫院外，尚與鄰近教學醫院進行校院合作，以利學生實習。
- (3) 聘請實習醫院之資優護理人員參與指導學生臨床實習。
- (4) 積極拓展與社區互動的機會，以利資源的分享。
- (5) 因應護理趨向專科化，學生愈來愈重視自我能力之精進，對各護理學科學習之主動性增強。
- (6) 多元學習，讓學生得以展現不同才華。
- (7) 學習能力較弱之學生亦可透過教師輔導機制，協助其課業或護理技術能力之增進。

4. 威脅

- (1) 面對國內各大專院校之激烈競爭，多數院校學術與研究已發展成熟，惟本校在各項學術研究方面仍屬起步階段。
- (2) 各校對護理高階師資求才若渴，本校甫改制加上位於南部，在禮聘高階師資方面不如科大或北部大專校院具吸引力。
- (3) 受少子化的影響，生員逐年遞減，招生倍感威脅。
- (4) 現今學生挫折忍受度較弱，需透過不同方式引導學生學習，且學生仍以升學為導向。
- (5) 網路資訊發達，學生容易受不正確之價值觀影響，使學校輔導工作漸趨困難。

(三) 發展特色之執行策略及方案

1. 推展學校特色，以優良教學成果提昇社區認同，爭取社區資源共享。
2. 積極爭取經費，改善現有硬體設備，朝行政業務電腦化邁進，提昇管理效能。
3. 加強招生宣導，吸引有志於從事護理工作的學生加入本校行列。
4. 強化學生專業及外語能力，提昇學生競爭力。
5. 辦理各種生涯專題講座，讓學生建構更符合自己的生涯規劃。
6. 多開設符合產業界需求之課程，提昇學生就業競爭力。

- 透過各項活動，如生命教育中心舉辦之體驗活動，提昇學生抗壓性。

(四) 發展目標

- 能讓學生學以致用於護理臨床實務及日常生活保健，成為稱職之護理基礎實用人才。
- 從學校師生建康促進及維護出發，拓展社區民眾之健康促進觀念，推展護理健康促進理念。
- 掌握醫療社會脈動，規劃前瞻性實務模組課程。
- 提昇外語能力，推動國際合作。

(五) 資源需求

- 專任教師員額需求，增聘護理高階師資。
- 健全護理教學設備，逐年汰舊換新，以符合醫學知識及技能進步趨勢，讓學生畢業即能就業，縮短與實務之差距。
- 落實學生實務技能練習，需有足夠護理技術教師於課室及課後進行技能指導，並培養小老師制，借同儕關係促進學習動機。
- 增進師生學術學習及研究能力，增添 e 化相關設備，讓師生學習更快速且有效。
- 推動產學合作計畫，並與教學相輔相成。

(六) 當年度重點甘特圖

發展重點	96 年												
	第一學期						第二學期						
	八月	九月	十月	十一月	十二月	一月	二月	三月	四月	五月	六月	七月	
護理技能輔導			■	■	■	■	■	■			■	■	■
技術考					■			■				■	■
新校區設備建構	■	■	■	■	■	■	■	■	■	■	■		
社區活動					■	■					■	■	
促進師生實務能力				■	■			■	■	■	■		■
多媒體教材製作													

二、餐飲管理科

(一) 前言

1. 定位

以培養餐飲服務、廚藝技能，兼具保健及經營管理之餐飲專業人才為目標，使學生具有擔任業界中階主管之潛能。

2. 現況

目前有五專部學生共 51 人。

本校 96 學年度第 2 學期專任教師總計為 45 人，其中含教授 1 名、副教授 3 名、助理教授 2 名、講師 37、教官 2 名、臨床實習指導教師 4 名。

目前有中餐烹調實習教室 1 間。

3. 特色

以本校的基礎醫學教育為支援，培育技術專業畢業生；發展保健營養及養生餐飲之科特色，並促進在地飲食文化與觀光產業之結合。

(二) 發展特色 SWOT 分析

1. 優勢

- (1) 本校位處嘉義市蘭潭水庫風景區內，鄰近有阿里山國家風景區，區位條件優越。
- (2) 本科秉持技職教育的目標，將課程規劃結合餐飲相關證照的輔導，以利於學生就業發展。
- (3) 定期邀請業界具有實務專長之專家蒞校專題演講，期能增加本科與業界關係之互動，並增進學生對產業界的了解。
- (4) 本科 97 將建置專業廚藝(含中西餐及烘焙)示範教室和實習教室，飲料與調酒實習教室，98 年增設餐旅服務實習教室。
- (5) 結合本校醫護背景，將營養保健及飲食衛生等特色融入餐飲廚藝技術中。
- (6) 本校聘請具有餐飲管理實務專長之顧問指導科務發展。

2. 劣勢

- (1) 本校為私立學校且為技職體系，相對於聲譽較高的公私立校院而言，在招生上較不具競爭優勢，亦影響師資延攬。
- (2) 本科為新設科系，教學成效須待畢業生就業開創知名度。
- (3) 本科成立僅 1 年專業師資尚未聘足，高階師資結構待加強。
- (4) 學生外語能力待加強，以達國際化人才的培育。

3. 機會

- (1) 隨著兩岸觀光的发展，餐旅相關的投資案不斷增加，擴展學生就業機會。
- (2) 技職校院各系科的招生都有衰退現象，唯獨餐旅相關系科不斷成長。
- (3) 餐旅相關的工讀機會很多，而本校與業界關係不斷擴展，將有助於學生的實習。
- (4) 學生於連貫性的長程教育歷程中，接受餐飲管理相關之專業教育，佐以本校的醫護教育，可具備保健營養專長，以因應社會多元化之發展。

4. 威脅

- (1) 臺灣人口出生率有逐漸減少之趨勢，加上政府實施多元化入學管道政策後，學生志願的選擇普遍具有先國立後私立，先大學、學院後專科之趨勢，致使招生日益困難。
- (2) 國內大專院校餐旅相關科系如雨後春筍般紛紛成立，學生仍以升學為導向，瓜分了學生來源。
- (3) 十二年國教推行在即，五專定位不明，上不達技術學院，下不及後期中等教育，政府許多政策及補助計畫之爭取及業務推行均有窒礙。

(三) 發展特色之執行策略及方案

1. 改善現有設備，朝行政業務電腦化邁進，提昇管理效能。
2. 建立經費運用原則與流程，使有限之經費發揮其最大功效。
3. 控管科內教學、研究設備之維修與汰換，提昇教學品質與學生學習興趣。
4. 加強招生宣導，吸引有志於從事餐旅服務的學生加入本校行列。
5. 強化學生專業及外語能力，提昇學生競爭力。
6. 與產業界合作開設課程，以符合產業界之用才需求，提昇學生就業競爭力。
7. 推動本位課程，提升學生學習興趣及課程實用性，使五專的長程教育特色得以發揮。
8. 結合本校特色，如生命教育中心舉辦之各項活動，引導學生提昇服務精神，並增加學生抗壓性。

(四) 發展目標

落實技職教育及發展系科特色，進而全面提升本科知名度。

(五) 資源需求

1. 專任教師員額需求，增聘高階及技術教師。
2. 健全教學設備，逐年汰舊換新，以符合實務界技能進步趨勢，讓學生畢業即能就業，縮短畢業與就業之差距。

3. 落實學生實務技能練習，需有足夠技術教師於課室及課後進行操作示範與安全管制。
4. 增進師生學術學習及研究能力，增添 e 化相關設備，讓師生學習更快速且有效。
5. 推動產學合作計畫，需有彈性學程、彈性時間，與課程鬆綁之機制，以配合學生於服務業實務操作，於作中學之需求。

(六) 當年度重點甘特圖

發展重點	96 年											
	第一學期						第二學期					
	八月	九月	十月	十一月	十二月	一月	二月	三月	四月	五月	六月	七月
實施產學合作教學	—————						—————					
建置廚藝示範教室						—————						
建置烘焙教室							—————	—————	—————	—————	—————	—————
建置調酒教室							—————	—————	—————	—————	—————	—————
建置餐旅服務教室							—————	—————	—————	—————	—————	—————
飲料與調酒丙級證照班											—————	
中餐丙級輔導								—————	—————	—————	—————	—————
中餐丙級證照學科考試												—

伍、各處室發展目標

一、教務處

近程目標 (97 學年)

(一) 招生規劃：

1. 系科調整：為配合本校發展及社會產業需求除依原來計劃 97 學年度增設美容保健科及烘焙科外，並擬向教育部提出 98 學年度申請增設老人照顧科，97 學年招生班數及學生數如下表：

科別	學制		合計
	五年制	二年制	
護理科	400		400
餐飲管理科	150		150
美容保健科	50	50	100
烘焙科		50	50
總計	600	100	700

2. 招生宣導：除全校教職員工每人認養一所學校加強對下游學校的聯繫與宣導，此外招生簡介及海報的製作及運用各種媒體等都是 97 學年度招生宣導的重點，相關規劃如下表：

項 目		單位	數量	單價	小計	說 明
印 刷 費	簡介	張	2,000	10	20,000	
	宣導單張	張	60,000	0.5	30,000	黑白軟板
	宣導單張	張	15,000	3	45,000	彩色硬板※
夾報費		份	40,000	0.2	8,000	
布條		條	12	1,400	16,800	
看板		式	1	16,850	16,850	W800*h300
			1	18,500	18,500	W300*h900
廣 告 費	報紙		3	35,000	105,000	自由時報、中國時報、聯合報
	電子媒體		20	7,500	150,000	世新、北港、嘉聯、大揚
文宣紀念品		份	180	80	14,400	每個學校 2 份 97 學年度預計宣導 90 校
		份	2,500	14	35,000	學生※

(二)課程規劃：

1. 遴選各科教師代表成立課程規劃委員會，每學期至少召開二次會議。
2. 邀請產業專家研討，確定本校各科系畢業生就業之區域或產業定位，進一步將其工作能力分析內容轉換為職場專業智能分析，具體訂定各科學生所應具備之核心專業能力、職場所需能力及通識能力，以作為規劃系科本位課程之參考。

(三)空間規劃：

大林校區—普通教室 30 間、階梯教室 6 間、實習實驗室 5 間、資訊教室 2 間、語言教室 2 間，每間教室逐步增設多媒體教學設備，達普通教室多媒體目標。

(四)教學規劃：

1. 提昇學生外語能力—英文能力分班教學，提升學生英文能力。
2. 加強專業學科及技術訓練，提升未來就業競爭力。
3. 提昇整體教學品質—推動 PBL 教學法及建置完備之數位學習平台，引導學生朝向「自我導向學習」。
4. 整合校內現有資源，擴充現有 e 化環境，營造有利的教學環境與提供多元與多樣的學習活動。

(五)設備規劃：

為使學生有良好的學習環境，提升本校競爭優勢，培育符合社會需求的人才，97年編列預算配合教育部補助款，預定添購：

1. 教學設備：單槍投影機 5 部、筆記型電腦 5 部、新校區課桌椅 1650 套、投影布幕 30 支。
2. 實習實驗設備：

規劃要項	內容及說明	實施時程（學年度）					
		96	97	98	99	100	101
1. 化學實驗室搬遷	建立籌設大林校區四樓化學實驗室之設備	*					
2. 充實化學實驗室	充實實驗室硬體設備，建構安全系統機制	*	*	*	*	*	*

(六)資訊規劃：

重點項目	內容
(1)推動行政電腦化： 控管公文流程/流向 校園訊息整合 (2)校園資訊安全建設 (3)建立教學評量與考核系統 (4)學術研究促進 (5)規劃佈建校園無線網路環境 (6)線上學習平台建置(並利推動組織學習) (7)廣續推動遠距教學，進行網路輔導 教學與跨校合作學習	(1)建置公文管理系統、推動電子看板、網頁公佈欄、電子郵件使用 (2)防毒牆、入侵偵測、攔阻垃圾郵件等資安設備建置 (3)開發教學評量、考核資訊管理系統 (4)建立資料倉儲、導入資料探勘等，提供老師教學與研究素材 (5)佈建校園無線網路 (6)建構線上學習平台，推動多元學習 (7)架設網路視訊環境

(七)圖書規劃：

1. 升級圖書館自動化管理系統為大專校院專業版。
2. 建置新校區圖書館圖書安全系統。
3. 增訂中西文保健餐飲科專業期刊 15 種。
4. 購入西文保健餐飲科專業新書 1500 冊。
5. 增進館藏達 63,000 冊。

(八)經費需求規劃：

1. 所需資源說明

為了能使本校發展成為具高度競爭優勢的學校，教務總體發展目標以提升整體教學品質與建立學校發展特色等為主要重點，因此必須有適當的行政支援與設備與之配合所需資源如下：

- (1) 教學儀器設備之增購與汰舊換新。
- (2) 圖書設備之充實。
- (3) 資訊設備之增購與充實。
- (4) 實習實驗室之建立。
- (5) 其他行政支援。

2. 經費需求

單位：萬元

項目	實施要項	96 學年度	97 學年度	98 學年度	99 學年度	100 學年度	101 學年度
1. 教學儀器設備之增購與汰舊換新	1. 充實及汰舊新設科別設備	1500	2000	1000	100	100	100
	2. 充實化學實驗設備	400	500	300	100	0	0
	3. 增購大林校區課桌椅及布幕	421.5	60				
2. 圖書設備之充實	1. 充實圖書館硬體設備	200	50				
	2. 增購新設科別專業圖書與期刊	150	200	200	200	200	200
3. 資訊設備之增購與充實		1250	700	700	600	350	350
4. 語言教室之建立		300					
5. 宣導規劃		50	50	50	50	50	50

中長程目標(97至101學年)

(一)科系發展與學校規模

本校從94學年度改制後第一年只招收護理科日夜間部11班550名學生，96學年度二專部護理科停招，並將學生數調整併入五專部招收，96學年度增設餐飲管理科，97學年度增設美容保健科及烘焙科，預計未來五年將逐步向教育部提出增設老人照顧科等，相關規劃如下表。

崇仁醫護管理專科學校學生人數評估表

單位：人數/班級數

科別	部別	年級	96學 年度	97學 年度	98學 年度	99學 年度	100學 年度	101學 年度
護理科	五專部	1	400	400	400	400	400	400
		2	350	400	400	400	400	400
		3	350	350	400	400	400	400
		4		350	350	400	400	400
		5			350	350	400	400

科別	部別	年級	96學 年度	97學 年度	98學 年度	99學 年度	100學 年度	101學 年度
	二專	2	46					
餐飲 管理科	五專部	1	60	150	105	105	105	105
		2		60	150	105	105	105
		3			60	150	105	105
		4				60	150	105
		5					60	150
美容保健 科	五專部	1		50	50	50	50	50
		2			50	50	50	50
		3				50	50	50
		4					50	50
		5						50
	在職班	1		50	50	50	50	50
		2			50	50	50	50
烘焙科	日二	1		50	50	50	50	50
		2			50	50	50	50
老人照顧 科	在職班	1			45	45	45	45
		2				45	45	45
合計								3,110

(二)學術研究與教學

1. 鼓勵學術研究

因應少子化現象的來臨，競爭勢必日益激烈。配合本校各教學單位之成立，除改進教學成效、提升服務品質外，將積極擴增各學科領域之師資結構與學術研究設備，大力提升研究水準，鼓勵教師同仁前往海內、外進修與參加重要學術研討會、重要學術刊物發表研究成果。同時，提升本校學報學術標準，建立本校學術特色，以達質量並進的目標。為積極提升師資結構與本校研究風氣與成果，訂定獎勵進修與研究措施：

- (1) 「崇仁醫護管理專科學校教師進修、升等等辦法」以配合校務發展，提升師資素質及教學效果並改善師資結構，以提升學術研究水準。
- (2) 「崇仁醫護管理專科學校教師專題研究優良獎勵辦法」以鼓勵教師從事專案研究於國內外著名學術期刊發表研究成果，以提升學術研究水準與國際學術地位。
- (3) 「學術研究計畫配合款補助審查要點」以促進本校教師提昇研究能力，積極向外爭取計畫，致力於開創獨特的研究項目以及達成跨領域之合作，以發展本校學術研究的重點與特色。補助經費項目之編列比照國科

會專題研究計畫案辦理，補助經費包括研究設備費、研究人力費及其他費用。

2. 教學

(1) 以培養學生全人化為理想

依據校務發展計畫與中程發展目標，並配合各科系之特色，廣開專業性及實用性之課程，同時為拓展學生知識領域與就業需求，設有專業課程、核心課程、通識教育課程及專門課程；而且各科系課程採多元性規劃，以培養學生健全人格及豐富其學術涵養，期能達成全人化教育目標。

(2) 加強鼓勵措施

為提昇教學品質與學生學習成效，各學科均編訂完整教學綱要並上網，提供學生參考，以利教學與輔導。學生學習成效採多元化考核方式，更設有完善成績預警系統，並訂定積極輔導措施。而對於成績優良之學生亦訂有獎勵辦法。

(3) 教學數位化

教學方法除傳統教室授課外，更積極引進多媒體教學方法，達到預期的教學目標。另有關教務法規、行事曆均置放於教務處網頁，為推行校務電子化，學生學期成績之計算登錄以資訊化作業，教師可上網登錄學生成績或利用本處所提供之成績檔案所附之程式統計學生成績及繳交成績；為提高效率，學期開課系統及學生學期成績均開放網路查詢系統。另教學綱要、教師著作目錄、均可利用 e-mail 傳送上網下載、查詢。提供教師最佳之教學服務。

(4) 招生管道多元化

配合教育部實施入學管道多元化政策，本校招生管道亦將多管齊下，廣招英才。一方面簡化行政流程，一方面提升招生行政效率，藉由多元管道爭取優秀新生進入本校就讀。

(5) 教學評鑑積極化

學校規模逐年擴增以後，教學成效的評鑑必需堅實，才不致於影響本校教育的良好績效。為確實提升本校教學品質，將教學評鑑除原來的教學評量外另外增加教師自我評量，希望能積極做好教學績效評量。

(6) 教學設備現代化

因應各教學單位擴充之後，空間需求必將更為殷切。配合新校區的建，教學設備將逐步現代化，充實舊有設備，逐步汰舊換新。新增購之教學設備以符合人體工學原理為主要考量依據。97-101 學年編列預算配合教育部補助款，預定增設：

規劃要項	主辦單位	協辦單位	實施時程(學年度)				
			97	98	99	100	101
1. 建置e化輔助教學系統	教務處	總務處	*				
2. 建構數位學習平台			*				
3. 增設遠距教學網絡				*	*		
3. 充實化學實驗設備			*				
4. 增設餐飲管理科設備			*				
5. 增設美容保健科設備			*	*			
6. 增設烘焙科設備			*	*			
7. 增設老人照顧科設備			*	*	*		

(7) 圖書館藏豐富化

單位：千元

內容	說明	學年度				
		97	98	99	100	101
增訂中西文烘焙科專業圖書與期刊	圖書	500	500			
	期刊	10	10	10	10	10
增訂中西文美容保健科專業圖書與期刊	圖書	1000	500	500	100	100
	期刊	10	10	10	10	10
增訂中西文老人照顧科專業圖書與期刊	圖書		500	500	500	100
	期刊		10	10	10	10
合計		1520	1530	1030	630	230

(三) 國際化與學術交流

1. 延攬國際師資

結合跨國跨校的專精研究人力，致力於新知的研究發展工作，提昇本校學術研究水準，並獎勵此等教授至本校講學。

2. 加強學生外語能力

為配合政府「挑戰二〇〇八：國家發展重點計畫」，打造與全球同步的國際化生活環境，力求與全球接軌，及因應全國英語能力提升之趨勢，提昇學生就業機會與競爭力，擬定推動全校學生通過英檢計畫，其整體策略如下：

(1) 擬針對全校學生實施 初級及中級英語聽力測驗及閱讀測驗。

(2) 在網路資源豐富及普遍應用之今日，透過電腦網路的高度互動，可以迅速有效地檢定受試英語聽力及閱讀能力，並提供回饋機制，本校擬自行推行網路英檢來檢測學生的英語級數。

- (3)推動依據英檢級數來分級開課，以符學生的英語程度及需求。
- (4)針對學生英語程度，開辦補救及增廣教學課程，以提升學生在英語方面之競爭力。
- 3. 舉辦國際學術研討會：由學校編列預算補助舉辦國際學術研討會。
- 4. 鼓勵職員參加英語研習班與英語檢測。

二、學務目標

(一) 學校辦學目標、理念、願景

建構安全、多元和創意的校園環境。培養出具有仁恕、專業、務實和服務精神之醫護與管理人才。

仁恕：愛人及人、心存感恩

專業：技藝精良、博雅兼修

務實：勤儉踏實、學以致用

服務：敬業樂群、甘於奉獻

(二) 學務工作理念：

依據本校辦學目標、教育理念，培養學生成為身心健全、五育均衡、具有仁恕、務實、專業和服務精神之管理人才。學生事務工作的理念如下：

學務處全體同仁秉持著愛心、耐心及專業的精神，結合全校教職員工，通力合作，推動全方位的學輔工作，以達成辦學理念；進而關心社會、服務人群；讓學生一方面生活在開明、開放的民主風氣校園之下，同時也能接受合理、合法的行為規範，以培育成為重品格、具競爭力（即主動積極且負責任的態度）與能終身學習、創新特色的青年。

(三) 97 學年度學務處近中長程目標
發展重點、活動內容與主題特色

	近程目標 97 學年度	中長程目標 98 學年度	中長程目標 99-101 學年度
學生諮商輔導中心	<ul style="list-style-type: none"> 1 大林校區輔導中心建置 2 新生高關懷學生篩檢，並推動校園三級預防工作 3 強化輔導義工同儕輔導功能 4 推動義輔老師輔導工作 5 輔導紀錄電腦化 	<ul style="list-style-type: none"> 1 落實三級預防制度，以生命教育強化一級預防工作 2 加強輔導中心網頁的功能與學生對話的平台 3 辦理跨校性主題輔導週系列活動 4 推動義輔老師輔導工作 	<ul style="list-style-type: none"> 1 建立全校性輔導網絡，並發揮全人輔導之功能。 2 結合同儕輔導功能，建立『學習輔導小組』中心，針對學習困難學生，提供同儕指導，以克服學習困難。 3 開發適合本校醫護學生特質的輔導計劃與特色。
發展重點	<ul style="list-style-type: none"> 1 大林校區輔導中心建置 2 建立新生輔導支持體系 3 推動全校心理衛生宣導 4 三級預防制度建立 5 強化導師輔導功能 6 個案研討舉辦與記錄 7 個別諮商與團體測驗統計 8 性別平等教育活動宣導 9 強化學生輔導義工功能 10 諮輔中心網頁建置 	<ul style="list-style-type: none"> 1 強化新生輔導支持體系 2 推動全校生心理衛生宣導工作 3 落實三級預防制度 4 推動校園學生心理衛生事件通報管理 5 提升個別諮商與團體輔導活動品質 6 學生心理測驗實施 7 提升導師輔導功能 8 輔導中心網頁維護 9 輔導紀錄電腦化 	<ul style="list-style-type: none"> 1 推動全校生心理衛生宣導工作 2 推動校園心理健康護衛體系 3 落實校園學生心理衛生事件通報管理 4 提升個別諮商與團體測驗品質 5 落實個案追蹤輔導工作 6 輔導紀錄電腦化 7 結合同儕輔導功能，建立『學習輔導小組』中心，針對學習困難學生，提供同儕指導，以克服學習困難。
活動內容			

	近程目標 97 學年度	中長程目標 98 學年度	中長程目標 99-101 學年度
主題特色	<ol style="list-style-type: none"> 1 宣導學生運用輔導中心資源的機會，增加心理適應。 2 配合學生求助需求與問題類型設計研習活動，以提昇輔導效能。 3 新生高關懷學生篩檢，並推動校園三級預防工作 4 強化輔導義工同儕輔導功能 	<ol style="list-style-type: none"> 1 增聘心理輔導專才，增加諮商時段及項目，輪值為學生服務，並落實個案追蹤輔導及處理緊急危機事件，加強心理衛生專案活動。 2 配合教育部輔導工作計畫，辦理跨校性主題輔導週系列活動，以多元化方式進行，增強學生輔導之效能。 	<ol style="list-style-type: none"> 1 建立全校性輔導網絡，並發揮全人輔導之功能。 2 增加學生對輔導中心的認同，而能充分運用，減少心理困擾，增加生活適應。 3 增加輔導人員員額，以落實專業輔導工作之推動。 4 協助學生養成樂觀積極、熱誠服務、的行為特質，朝向全人健康的發展目標。 5 開發適合本校醫護學生特質的輔導計劃與特色。
課外活動指導組 發展重點	<ol style="list-style-type: none"> 1 進階輔導及發展學生活動中心的運作與功能 2 輔導學生自發性申辦全校性活動 3 促進社團經營正常化、社團刊物多元化 4 舉辦跨校性大型活動 5 持續帶動中小學發展社團活動 6 初步推廣及辦理社團服務學習活動 7 舉辦社團博覽會、社團成果展、校內社團評鑑 8 鼓勵學生自治團體及社團參與校外研習及校際觀摩 	<ol style="list-style-type: none"> 1 學生能自行申辦校際性、全校性活動 2 社團進行社會服務工作，拓展與社會機構合作的機會 3 積極深入中小學帶動發展多元化社團活動 4 發展並健全服務學習活動 5 健全獎助學金制度 6 輔導社團參與校內及全國社團評鑑 7 辦理績優社團及指導老師獎勵 8 舉辦社團博覽會、社團成果展、校內社團評鑑 9 鼓勵學生自治團體及社團參與校外研習及校際觀摩 	<ol style="list-style-type: none"> 1 舉辦校內社團評鑑並輔導績優社團參與全國社團評鑑 2 落實服務學習精神於日常生活中，並鼓勵社團積極參與服務學習活動 3 發展國外志願服務活動，擴大學生視野，放眼國際 4 落實獎助學金制度 5 成立學生議會，健全民主自治制度 6 健全專科社團發展模式，獎勵績優社團指導老師 7 鼓勵學生自治團體及社團參與校外研習及校際觀摩

	近程目標 97 學年度	中長程目標 98 學年度	中長程目標 99-101 學年度
活動內容	1 指導辦理學生自治團體幹部訓練 2 辦理師生座談會 3 指導辦理迎新活動 4 發展校際性、全校性活動 5 帶動中小學社團發展 6 鼓勵社團進行社會服務工作 7 辦理 2 天以上營隊活動 8 辦理社團指導老師研習活動 9 鼓勵與促進學生製作社團刊物 10 推廣並舉辦民主選舉，促進學生自治 11 印製並推廣學生使用社團服務護照 12 輔導並協助社團申辦服務學習營隊活動	1 指導辦理學生自治團體幹部訓練 2 辦理師生座談會 3 指導辦理迎新活動 4 發展校際性、全校性活動 5 帶動中小學社團發展 6 鼓勵社團進行社會服務工作 7 辦理 3 天營隊活動 8 辦理社團指導老師研習活動 9 鼓勵與促進學生製作社團刊物 10 輔導學生自行舉辦民主選舉 11 印製並推廣學生使用社團服務護照 12 活絡社團風氣，鼓勵社團申辦娛樂性、聯誼性活動 13 鼓勵社團舉辦年度成果展並參與校內社團評鑑 14 觀摩全國社團評鑑 15 試辦績優社團及指導老師獎勵活動	1 指導辦理學生自治團體聯合幹部訓練 2 辦理師生座談會 3 指導辦理迎新活動 4 發展校際性、全校性活動 5 帶動中小學社團發展 6 鼓勵社團進行社會服務工作 7 辦理 3 天營隊活動 8 社團指導老師研習活動 9 鼓勵與促進學生製作社團刊物 10 輔導學生自行舉辦民主選舉 11 印製並推廣學生使用社團服務護照 12 活絡社團風氣，鼓勵社團舉辦娛樂性、聯誼性活動 13 鼓勵社團舉辦年度成果展 14 促進校際交流 15 參與全國社團評鑑 16 辦理績優社團及指導老師獎勵活動 17 積極與國際接軌
主題特色	1 進階發展學生活動中心功能，持續培訓幹部 2 由學生社團自發性申辦校園活動 3 指導並協助辦營隊活動 4 輔導社團經營正常化 5 發展跨校性大型活動 6 持續深入國中小發展社團活動 7 社團刊物多元化 8 建立並推廣服務學習觀念	1 發展新舊任幹部傳承的觀念與精神 2 鼓勵自治團體舉辦經常性活動 3 鼓勵自治團體主導舉辦營隊等相關活動 4 輔導社團管理步上軌道 5 拓展與社會機構合作的機會 6 鼓勵發展校外參訪活動 7 積極深入國中小發展多元化社團活動 8 發展並健全服務學習活動 9 健全獎助學金制度	1 落實新舊任幹部傳承的精神 2 舉辦社團評鑑，並參與全國社團評鑑 3 落實服務學習精神於日常生活中 4 發展國外志願服務活動 5 散布並延伸崇仁觸角於社會中 6 擴大學生視野，放眼國際 7 落實獎助學金制度 8 成立學生議會，健全民主自治制度 9 積極與國際接軌

		近程目標 97 學年度	中長程目標 98 學年度	中長程目標 99-101 學年度
體育運動組	發展重點	1 建置大林校區體育活動設備與空間 2 全校師生體適能檢測並推廣到社區體適能檢測 3 要活就要動 「天天一萬步、健康一輩子」 —加強學生規律運動習慣並持續了解掌控自我身體健康狀態。	1 增設大林校區體育活動設備與空間 2 推廣社區體適能檢測及培訓體適能檢測員 3 做我自己 「舞動青春、擁抱熱情」 —透過有氧舞蹈競賽讓學生發揮創意，手腦並用，達到身心健康的結果。	1 豐富大林校區體育活動設備與空間 2 有氧舞蹈競賽及體適能項目競賽，培養運動員的精神 3 校園馬拉松--「揮灑你的汗水、挑戰你的心肺」
	活動內容	1 師生體適能檢測 2 推廣社區體適能檢測 3 培訓體適能檢測員 4 班際體育活動競賽(拔河、籃球、排球、羽球、撞球、桌球、保齡球) 5 健行	1 師生體適能檢測 2 推廣社區體適能檢測 3 培訓體適能檢測員 4 班際體育活動競賽(拔河、籃球、排球、羽球、撞球、桌球、保齡球) 5 有氧舞蹈競賽 6 體適能項目競賽 7 健行 8 路跑活動	1 師生體適能檢測 2 推廣社區體適能檢測 3 培訓體適能檢測員 4 班際體育活動競賽(拔河、籃球、排球、羽球、撞球、桌球、保齡球) 5 有氧舞蹈競賽 6 體適能項目競賽 7 健行 8 路跑活動 9 游泳競賽
	主題特色	要活就要動 「天天一萬步、健康一輩子」 —培養學生規律運動習慣並持續了解掌控自我身體健康狀態。	做我自己 「舞動青春、擁抱熱情」 —透過有氧舞蹈競賽讓學生發揮創意，手腦並用達到身心健康的結果。	校園馬拉松 「揮灑你的汗水、挑戰你的心肺」

	近程目標 97 學年度	中長程目標 98 學年度	中長程目標 99-101 學年度	
衛生保健組	發展重點	<ol style="list-style-type: none"> 1 推廣健康體位與健康飲食之概念 2 確立緊急救護能力，維護校園安全 3 加強學生口腔保健之知識、態度與行為 4 結合產官學提供社區保健服務 5. 加強環保教育，提昇學生環保之概念。 6. 加強性教育，增加兩性平等 7. 加強菸害防治教育 8. 促進心理健康 9 加強校園環境衛生管理 	<ol style="list-style-type: none"> 1 提升全校師生之健康體位與健康飲食之概念 2 強化學生口腔保健之知識、態度與行為 3 結合產官學提供社區服務 4 培養正確視力保健知識 5 改善硬體設備建立健康環境 6 創造無煙環境，確保學生身體健康 7 提供教職員工生健康保健功能及教育，提昇全校師生健康，學習自我照顧，預防疾病、強健體魄，確立正確的養生之道 8 加強餐飲衛生工作 	<ol style="list-style-type: none"> 1 增進教職員工生健康知能、實踐健康生活 2 培養學生為健康代言人 3 結合產官學提供社區服務，強化其精緻性與持久性的永續經營 4 發展統整性之學校與社區促進策略 5 擴充衛保組軟、硬體設備 6 推動健康促進學校，訂定學校健康政策，強化學校衛生委員會功能
	活動內容	<ol style="list-style-type: none"> 1 定期召開衛生委員會 2 辦理衛生講座(口腔保健、健康體位) 4 學生健康管理 5 成立急救社，持續辦理 CPR 認證 6 社區 CPR 推廣及社區健康諮詢 7 校園評估：教室照明、桌椅高度、供餐衛生 8 定期召開膳食衛生指導委員會會議 9 配合衛生署衛教宣導，印製保健宣導品，提供保健資訊 10 定期舉辦環保教育研習活動 11 校園環境衛生安排 	<ol style="list-style-type: none"> 1 定期召開衛生委員會 2 辦理衛生講座(口腔保健，健康體位，視力保健) 3 學生健康管理 4 辦理 CPR 認證 5 社區 CPR 推廣及社區健康諮詢 6 改善校園硬體設備：教室照明，桌椅高度，供餐 7 辦理健康體位、健康飲食及視力保健競賽 8 定期舉辦各項健康系列專題衛教活動 9 派員定期檢查餐廳 10 加強衛生幹部訓練 	<ol style="list-style-type: none"> 1 營造健康促進的環境 2 執行健康生活理念融入於生活中 3 持續推動各項衛教宣導活動 4 逐年編列預算，擴充衛保組軟、硬體設備
	主題特色	<ol style="list-style-type: none"> 1 推廣健康體位之概念 2 培養健康飲食的觀念 3 確立緊急救護能力，維護校園安全 4 提升口腔保健之知識 5 提供社區服務 6 評估校園環境 7 推動心理健康元氣週 	<ol style="list-style-type: none"> 1 提升全校師生健康體位 2 融入健康飲食於日常生活當中 3 提升口腔保健能力 4 培養正確視力保健知識 5 提供社區服務 6 改善硬體設備建立健康環境 	<ol style="list-style-type: none"> 1 推動切合全校教職員工生健康需求的保健醫療服務 2 增進教職員工生健康知能、實踐健康生活 3 培養學生為健康代言人 4 發展統整性之學校與社區促進策略

		近程目標 97 學年度	中長程目標 98 學年度	中長程目標 99-101 學年度
生活輔導組	發展重點	1 鼓勵同學敦品勵學，建立學生良好行為規範。 2 加強校園安全及危機處理之應變能力 3 強化學生守法觀念。 4 宿舍管理人性化。 5 拓展禮賓大使學習視野	1 讓學生生活在開明、開放的民主風氣校園之下，同時也能接受合理、合法的行為規範。 2 宿舍邁向學生自治化管理。 3 擴展禮賓大使學習視野及培養服務鄉里的熱忱。	1 養成良好德行，奠定邁入社會之基礎。 2 建立安全之學習環境，實現友善校園理想。
	活動內容	1 學生基本資料的建立及校正 2 持續推動春暉專案、交通安全、工讀及賃居安全、防災宣導 3 持續印發每月一刊「你不可不知」的安全宣導剪報 4 銷過申請 5 獎懲委員會的召開及會後執行 6 宿舍幹部、糾察及交通服務隊的訓練及運用 7 宿舍管理、座談及輔導 8 新進禮賓大使培訓及跨校研習活動	1 學生基本資料的建立及校正 2 持續推動春暉、交通安全、工讀安全、防災宣導 3 持續每月一刊「你不可不知」的安全宣導剪報 4 糾察及交通服務隊的訓練及運用 5 宿舍座談及輔導 6 新進禮賓大使培訓及跨校或社區服務活動	1 持續推動春暉專案、交通安全、工讀及賃居安全、防災宣導、法治教育宣導 2 禮賓大使培訓及主動參與社區服務活動 3 實施愛校服務以抵銷生活扣點之活動
	主題特色	1 鼓勵同學敦品勵學，建立學生良好行為規範。 2 強化學生守法觀念。 3 鼓勵學生改過向善並建立自信。 4 宿舍管理人性化。 5 擴展禮賓大使學習視野。	1 宿舍邁向自治化管理。 2 學生領導能力的磨練及經驗的傳承 3 擴展禮賓大使學習視野及培養服務鄉里的熱忱。	1 涵養優良學風實現學務目標 2 培養學生領導之能力及人際互動之技巧。 3 培養負責任、守紀律、重安全之習慣，奠定醫護從業人員之操守。

三、生命教育目標

(一) 生命教育目標：

1. 推展「真善美聖」為核心的辦學理念。
2. 推展教職員生命成長活動，使教職員能以身作則。
3. 規劃及編撰「生命教育」課程，使學生認識並尊重及珍愛生命
4. 辦理生命教育體驗活動，協助學生自我瞭解及自我肯定，以培養健全之身心發展。
5. 協助學生建立良好的學習態度、方法與習慣，使能發揮個人潛能。
6. 推展宗教輔導，促進全人發展，培養學生挫折容忍力，進而能尊重別人，建立良善人際關係。

(二) 生命教育工作中長程目標(97 至 101 學年)：

為營造全人教育、優質的品德教育及提升人文素養的校園生活環境，做下列規畫：

全人教育、人文素養、生命教育創意教學品質規劃

課程、活動	97 學年度完成	98、99 學年度完成	100、101 學年度完成
1. 編撰五年一貫生命教育課程	逐步完成	必須完成	
2. 舉辦教師生命教育成長團體	必須完成		
3. 提升校際生命教育互動：舉辦生命教育校際交流活動及社區服務		必須完成	
4. 增進生命教育數位化網際網路與「真善美聖」理念結合		必須完成	
5. 營造崇仁學子的國際新視野：研擬及舉辦生命教育國際交流活動專案			必須完成

四、研發實輔處目標

(一) 研發與國際合作

近程目標(96 學年)

重點發展項目	內容概要	依據法規/基本宗旨/目標
綜理本校學術研究	鼓勵教師研究	依本校專題研究作業要點，佔 96 學年度 25%以上
舉辦學術研討會	鼓勵教師發表	依本校補助單位辦理研討會作業要點，辦理 1 次以上
辦理國科會計畫	鼓勵申請計畫	依國科會補助專題研究作業要點，申請件數 1 件以上
與姐妹校進行交流	雙方師生交流	依與姐妹學校簽約之內容進行師生交流 2 人次以上
協助教育部獎補助計畫之提報及相關事宜	整體發展獎補助計畫	依教育部獎補助私立技專校院整體發展經費核配及申請要點草案，提報 97 年度支用計畫書
	提昇整體教學品質專案計畫	依教育部辦理專科學校提昇整體教學品質專案計畫獎（補）助要點，提報 97 年度支用計畫書
	提升學生外語能力專案計畫	依教育部提升技專校院學生外語能力專案補助要點，提報 97 年度計畫書

中長程目標(97 至 101 學年)

重點項目	內容	97 學年度	98 學年度	99 學年度	100 學年度	101 學年度
綜理本校學術研究專案之處理	鼓勵教師從事專題研究	35%以上	40%以上	45%以上	50%以上	55%以上
舉辦學術研討會	鼓勵教師論文發表	1~2 次	1~2 次	1~3 次	1~3 次	1~3 次
辦理國科會計畫申請及相關事宜	鼓勵教師申請國科會計畫	1 件以上	1 件以上	2 件以上	2 件以上	3 件以上
與姐妹學校進行交流	雙方師生交流	2 人次以上	3 人次以上	4 人次以上	5 人次以上	5 人次以上
協助教育部獎補助計畫之提報及相關事宜	整體發展獎補助計畫	提報 98 年支用計畫書	提報 99 年支用計畫書	提報 100 年計畫書	提報 101 年計畫書	提報 102 年計畫書
	提昇整體教學品質專案計畫	提報 98 年支用計畫書	提報 99 年支用計畫書	提報 100 年計畫書	提報 101 年計畫書	提報 102 年計畫書
	發展學校重點特色專案計畫	提報 98 年支用計畫書	提報 99 年支用計畫書	提報 100 年計畫書	提報 101 年計畫書	提報 102 年計畫書
	提升學生外語能力專案計畫	提報 98 年支用計畫書	提報 99 年支用計畫書	提報 100 年計畫書	提報 101 年計畫書	提報 102 年計畫書
	國際合作與交流計畫專案計畫	提報 98 年支用計畫書	提報 99 年支用計畫書	提報 100 年計畫書	提報 101 年計畫書	提報 102 年計畫書

(二)實習、就業輔導與校友服務

1. 近程目標(96 學年)

(1)實習

<1>提升學生實習內容

- a. 遴選優良醫療、餐旅機構，並積極簽訂合作計畫，增進理論與實務相輔相成之有效學習。96 學年度與嘉義地區 3 家衛生所、區域以上教學醫院及餐旅機構簽訂合作方案。
- b. 製作學生實習護照，落實各項學習。

<2>提升護理教師臨床實務能力

- a. 將課室與臨床教學整合，各學年度延續 96 年校內教師至臨床帶實習。
- b. 繼續合聘優秀臨床護理人員參與指導學生臨床實習教學，並定期舉行教學與臨床之討論以互相交流學習。

(2) 就業輔導

<1> 輔導畢業生就業及生涯規劃工作，辦理就業生涯講座及機構徵才活動。

<2> 配合政府政策，推動產官學活動，辦理照顧服務員術科測試考場。

2. 中長程目標(97 至 100 學年)

(1) 實習

<1> 優良機構達到 7-15 家。

分佈區域	與衛生所、區域以上教學醫院及餐旅機構 簽訂合作方案				
	97	98	99	100	101
雲嘉地區	7				
雲嘉南、中彰投、桃竹北地區		7-10	10-15	10-15	10-15

<2> 基本護理學實習及各科護理學實習，學生對臨床教學滿意度達 85% 以上。

<3> 整合課室與臨床教學於護理教師之推動達 100%。

(2) 就業輔導、校友會

規劃要項	內容	實施時程 (學年度)				
		97	98	99	100	101
1. 畢業就業資訊網建立	提供學校學生畢業就業資訊網，與區域醫療照護及相關產業機構簽訂合作方案，推薦優良畢業生至職場工作	*	*	*	*	*
2. 成立校友會正式組織，拓展與增進學生實習與職涯之規劃	請校友提供各類專業就業內涵或職涯發展經驗，以扮演學生生涯貴人之角色	*	*	*	*	*
3. 推動畢業生流向調查，強化就業追蹤	透過研發設計各畢業生異動檔之關聯，呈現畢業生個人完整動態資料，俾利進一步追蹤了解及掌握畢業校友現況	*	*	*	*	*
4. 畢業校友資訊化	透過 e 化管理，建立畢業生資料			*	*	*

五、人事

人事室近程目標：

(一)行政效率：

1. 規劃人事行政管理電腦化
2. 完成各項人事規章之修訂及執行
3. 貫徹終身學習理念，鼓勵職員之在職進修及研習

(二)師資結構提昇師資素質：

1. 學校現況

(1) 本校 96 學年度第 2 學期專任教師總計為 45 人，其中含教授 1 名、副教授 3 名、助理教授 2 名、講師 37、教官 2 名、臨床實習指導教師 4 名。兼任助理教授級講師合計 39 名。師資結構比 17.76%，日間部師生比 1：20.32。

(2) 依據專科學校法及教育部對於師資數量及素質的規定，逐步增聘適任之助理教授級以上師資。

2. 獎補助教師提昇教學品質。

- (1) 鼓勵教師參加國內外研習及短期進修課程
- (2) 鼓勵教師發表學術性文章及論文
- (3) 獎勵教師進行研究計畫，發展相關性產學合作
- (4) 鼓勵教師取得專業證照及各項國家考試資格
- (5) 訂立完善合理的教師成績考核制度

3. 鼓勵現有教師進修（96 學年度留職停薪進修 3 位，護理科教師 1 位 96.2.1 至澳洲進修博士學位、在職進修 1 位預計 97 年 6 月取得博士學位，96 學年度 2 位進修取得博士學位）

中長程目標：

(一)行政效率：

1. 配合電算中心整合校園電子化、自動化落實將人事行政流程與各處室相結合並建立教師平台
2. 精實各單位人力配置規劃及員額定編
3. 貫徹終身學習理念，鼓勵職員之在職進修及研習
4. 落實各委員會之運作

(二)改善師資結構提昇師資素質：

1. 就實際新增科別規劃師資之增聘或校內師資升等進修等方案
2. 依據專科學校法及教育部對於師資數量及素質的規定，逐步增聘適任之助理教授級以上師資。

3. 依據學校發展規劃師資如下表：

學年度	學生數	講師數	助理教授以上師資	合計	日間部師生比	師資結構
96	1176	50	6	56	21：1	18%
97	1794	69	12	81	22：1	23%
98	2402	91	18	109	22：1	26%
99	3010	112	24	136	22：1	28%
100	3618	133	31	164	22：1	30%

(二) 獎補助教師提昇教學品質。

1. 鼓勵教師參加國內外研習及短期進修課程
2. 鼓勵教師發表學術性文章及論文
3. 獎勵教師進行研究計畫，發展相關性產學合作
4. 鼓勵教師取得專業證照及各項國家考師資格
5. 執行並落實訂立的教師評鑑制度

(三) 修訂法規建立公平嚴謹制度

1. 人事規章之修訂與落實。
2. 透過各種委員會運作，有效精進校務績效。

六、總務處

總務處 96 學年度發展重點 (96 年 8 月-97 年 7 月 31 日)：

(一) 周延規劃校園空間：

1. 開發大林校區校地暨完成第 1 期工程建設：基於學校嘉義校區現有校舍，未能因應改制後陸續增科之需求在學校董事會全力支持下進行大林校區校地開發建設，預計區分四期進行，第一期工程進行含蓋校地開發整理 98,000 平方公尺完成校園環校道路、校園綠美化暨興建教學行政大樓 3 棟，樓地板面積 23,292 平方公尺、學生宿舍 1 棟樓地板面積 19,148 平方公尺，污水處理場 1 座 724.43 平方公尺，預計於 97 年 2 月完工取得使用執照，總樓地板面積將達 43,165 平方公尺，將可提供學校護理科至 99 學年度需求。
2. 配合研發實習輔導處計畫，規劃調整嘉義校區運用規劃：
為使學校空間有效運用以使學校有限資源做最大效率運用，會同研發實習輔導處研討規劃，朝提供產學合作使用空間及依據核定增設科別需求進行空間功能調整，以做為學校推動第 2 期大林校區建設時間，嘉義校區新增科別遷移至大林校區，嘉義校區全數規劃為產學合作使用空間，完成學校資源統整，降低學校經營管理成本。

(二) 總務處建構安全、多元及創意的校園規劃

1. 願景建構：

校園營造為學校軟硬體建設重要一環，規劃得宜將可發揮境教功能，校園營造出穩靜、和諧氛圍，使教學者願意投身其間發揮授業解惑學養，受教學生能靜心貫注習得應具知能，本校大林校區基此理念設計，建築結合校

區周遭社區、田野陳現之寧靜樸素，以沉穩秀雅不俗為基調，校園景觀規劃融合田園自然，以不過度使用水泥與柏油敷陳為考量，環校疏水溝渠以生態水溝取代並以親水性強之植物栽植，校園綠化植物種植採層次以具遮陽能提供禽鳥棲息採食營造與自然親合環境，據此大林校區校園建構願景為：

(1)安全：結合人力器具整合，周延校園管理提供穩定無顧慮空間。

(2)多元：栽種多樣植物，利用生態循環，營造親近自然、洗滌身心靈的校園空間；規畫完善的教學設施，及建構健康休閒無壓力的學習環境。

(3)創意：突破校地高差限制，建築融合古典展現沉穩、內斂、秀麗風格。

2. 發展策略：

鑑於學校永續經營發展及整體資源規劃運用，建構安全、多元及創意校園，採整體規劃設計開發，分期進行建設，以學校發展方向、招生分析及增科規劃為基礎，制定學校校園建設期程；基此思維確立：

學校發展方向：依據學校規劃發展方向調整學校教學行政空間，符合學校教學行政運做需求。

增科規劃：學校現有護理科，96 學年成立餐飲管理科，97 學年預計成立、美容保健、烘焙科。

招生分析：依據學校招生規劃，96 學年度計招生護理科 8 班、餐飲管理科 3 班、97 學年度預計新增 2 科（保健 2 班、烘焙科 1 班）。

3. 落實執行：

據學校發展分析至 100 學年度將發展至 3 至 4 科，班級數為 67 班，學生數常態數預計為 3,350 名，折扣（以 90%）估算數為 2,915 名。本處依據學校至 101 學年度發展總量，規劃建設學校為安全、多元和創意之校園，預計以 5 年進行落實完成，區分近、中、長程發展如下表：

學年度	科 別	班 級 數	學 生 數	需求樓地板面積
96	護 理 科	21	1100	11000 m ² (10 m ² /人)
	餐 飲 管 理 科	1	150	1800 m ² (12 m ² /人)
97	護 理 科	30	1500	15000 m ² (10 m ² /人)
	餐 飲 管 理 科	4	300	3600 m ² (12 m ² /人)
	美 容 保 健 科	2	100	600 m ² (12 m ² /人)
	烘 焙 科	1	50	600 m ² (12 m ² /人)
98	護 理 科	28	1900	19000 m ² (10 m ² /人)
	餐 飲 管 理 科	7	450	5400 m ² (12 m ² /人)
	美 容 保 健 科	4	200	1200 m ² (12 m ² /人)
	烘 焙 科	2	100	1200 m ² (12 m ² /人)
	老 人 照 顧 科	1	100	1200 m ² (12 m ² /人)
99	護 理 科	35	1950	19500 m ² (10 m ² /人)
	餐 飲 管 理 科	10	600	7200 m ² (12 m ² /人)
	美 容 保 健 科	5	250	3000 m ² (12 m ² /人)
	烘 焙 科	2	100	1200 m ² (12 m ² /人)
	老 人 照 顧 科	2	300	3600 m ² (12 m ² /人)
100	護 理 科	35	2000	20000 m ² (10 m ² /人)
	餐 飲 管 理 科	13	750	9050 m ² (12 m ² /人)
	美 容 保 健 科	5	300	3600 m ² (12 m ² /人)
	烘 焙 科	2	150	1800 m ² (12 m ² /人)
	老 人 照 顧 科	2	300	3600 m ² (12 m ² /人)
101	護 理 科	35	2000	20000 m ² (10 m ² /人)
	餐 飲 管 理 科	15	750	9050 m ² (12 m ² /人)
	美 容 保 健 科	6	350	4200 m ² (12 m ² /人)
	烘 焙 科	2	100	1200 m ² (12 m ² /人)
	老 人 照 顧 科	2	450	5400 m ² (12 m ² /人)
合 計			4500	48850 m ²

期 / 程	工 作 事 項	預 算 金 額	達 成 效 益
近 程 96 學 年 度	1. 開發大林校地及第 1 期興建行政教學大樓 3 棟。宿舍 1 棟。污水處理場 1 座。警衛室 1 座。滯洪池。環校生態水溝工程，計開發校地	932,000,000	1. 行政教學大樓採古典與現代融合，以連棟弧形高低搭配，並採用深色洗石、淺粉色磁磚綴以白色瓷磚，形塑

	<p>98,000 平方公尺，行政教學大樓樓地板面積 24,122 平方公尺，學生宿舍 9094.53 平方公尺，污水處理場 724.3 平方公尺。</p> <p>2. 校園綠美化施工： 種植百慕達草 2200 坪及樟樹、烏心石、石榴等各類喬灌木 12,824 株及生態水溝植種親水植物野薑花等草本植物。</p> <p>3. 完成大林校區開發建築工程及搬遷工作。</p> <p>4. 提供嘉義校區為產學合作空間。</p> <p>5. 規劃裝設校園安全維護攝影及緊急呼救系統。</p> <p>6. 增設大林校區警衛水電校園外圍環境景觀維護綜合工作人員 5 人。</p>	<p>2,829,333</p> <p>300,000</p> <p>900,000</p>	<p>出沉穩、內斂風格。</p> <p>2. 校園開發因應地形規劃，校園排水順勢導向滯洪池儲存做為澆灌用水，突破填土墊高思維展現環保創意。</p> <p>3. 大林校區周遭為農田，鄰近學校僅有大湖社區環境清靜，學校校園景觀以貼近自然，綠美化植栽，除以隨季節開花及結果之喬灌木，與維護經濟環保為思考，達成吸引飛禽棲息採果，使校區溢揚花香鳥語虫鳴，鬆弛校園教、職、工、生研究學習工作情緒。</p> <p>4. 本校改制校區建築完成可提供學校至 98 學年度行政教學需求，並提供嘉義校區做為產學合作空間與推廣教育使用。</p> <p>5. 建構校園安全暨景觀環境綠美化維護體系，達成安全親合校園目標。</p>
<p>中 程</p> <p>97 至 99 學年度 (97 年 8 月 1 日至 100 年 7 月 31 日)</p>	<p>1、規劃嘉義校區為產學專業空間，發揮資源運用最佳化。</p> <p>2、規劃教學大樓第 2 期興建工程 5000-8000 m² 預計規劃教學教室、實驗</p>	<p>221,000,000</p>	<p>結合學校整體發展嘉義校區將朝提供為產學合作園區，以達學術與產業整合，使理論與實務對照激盪不致淪為空談，並提供學生理</p>

	室、科辦公會議室、科教師研究室。 3、規劃購置或租用大林校區周遭土地提供學生休閒運動空間。 4、持續校園綠化工作		論實務對照映證，使學生達成既學即用增強學生競爭力發揮本校特色。
長 程 101 學年後	規畫打造技專校園整合教學實習一體之校園。	評 估	成立教學產業合作完整開發團隊進行規劃

4. 目標達成：

- (1)總務處依據學校發展規劃，於民國 101 年完成學校第 3 期工程後，樓地板面積達 38000 至 41000 m²（不含汙水處理廠面積）可容納 3100 至 3400 學生數所需。
- (2)設若大林校區周遭土地取或租用順利，民國 100 年前將可使學校大林校區土地面積達 123,000 m²加入嘉義校區土地面積 23,000 m²，校園面積可達 146,000 m²，可充份提供學校朝技專校院空間發展使用。
- (3)綠美化環境於 97 學年完成後，達成植栽喬灌木達 12,8245 株可充分達成校園景觀綠美化工作，並可使校園充滿植物花香，樹可因結果並因生態水路完成，使昆蟲禽鳥棲息，完成親自然校園，達成人與自然共生親合校園校園目標。
- (4)規劃嘉義校區為產學合作專業園區、大林校區為技專學區：學校校地區為產學專業園區及技專學區，經由學術產業緊密整合，使本校學生能習得致用之技能與專業學養，取得相關能力證照，奠定就業良好競爭力，展現本校技術專業學校特色。

陸、發展重點與執行策略

一、規劃創意 e 化校園

重點工作	執 行 策 略	策辦單位	參與單位	完成時間
動 工	1 成立籌建委員會 2 校地第一期施工		會計室 總務處	97 年 2 月
第一期工程完工與完成學校遷移及功能調整	1 完成新校區行政教學設備購置規劃。 2 完成校區學術行政電腦系統規劃。 3 完成第一期校地校舍建築。 4 完成新校區教學行政設備設置。 5 完成新校區學術校務行政電腦化建構。 6 成立嘉義校區功能規劃暨大林校區遷校規劃小組 7 完成新校區遷移。	總務處	各處室 遷移規劃小組	97 年 8 月

建立校園資訊化骨幹與e化教學輔助資訊環境	(1)校務資訊系統基本建構 (2)推動行政電腦化 (3)資訊硬體架構建設(大林校區) (4)校園資訊安全建設 (5)規劃佈建校園無線網路環境 (6)e化教學之學習課程管理平台建置 (7)建立教學評量與考核系統 (8)學術研究促進(資料倉儲建立) (9)線上學習平台建置 (10)建構e化數位多媒體廣播與教學系統 (11)賡續推動遠距教學,進行網路輔導教學與跨校合作學習	資訊組	教務處 學務處 總務處 研發實輔處 圖書館 生命教育中心 人事室 會計室 教學單位	96年至100年
嘉義校區調整規劃	夜間部暨進修推廣中心	夜間部	各處室 教學單位	97年7月

二、提昇學術研究

重點工作	執行策略	策辦單位	參與單位	完成時間
研究數佔教師總人數的45%以上	1 鼓勵教師從事專題研究 2 綜理本校學術研究專案之處理 3 規劃與產業建教合作計劃及聯繫。	研發實輔處	各處室 各科教學單位	96年至100年

三、遴聘專業師資,發展多元學習

重點工作	執行策略	策辦單位	參與單位	完成時間
徵聘師資	徵聘護理科、餐飲管理科、美容保健科、烘焙科、老人照顧科等助理教授以上教師。	人事室	人事室 各科籌備組	96年至101年
增設餐飲管理科	1 成立餐飲管理科籌備組。 2 規劃餐飲管理語科課程。 3 規劃餐飲管理科校區校舍空間。	教務處	各處室 教學單位	96年7月
增設美容保健科及烘焙科	1 成立美容保健科及烘焙科籌備組。 2 規劃美容保健科及烘焙科課程。 3 規劃美容保健科及烘焙科校區校舍空間。	教務處	各處室 教學單位	97年7月
增設老人照顧科	1 成立老人照顧科籌備組。 2 規劃老人照顧科課程。 3 規劃老人照顧科校區校舍空間。	教務處	各處室 教學單位	98年7月

四、發展社區服務

重點工作	執行策略	策辦單位	參與單位	完成時間
規劃建立社區護理健康服務諮詢中心	1 規劃社區需求問卷及分析。 2 調整社區需求分析規劃。 3 規劃社區護理健康服務中心相關教師調整及學生實習與社區服務工作規劃。 4 編組建立社區護理服務諮詢及服務執行群。 5 建構社區服務網及建置服務網頁。	研發實輔處 護理科	教務處 學務處 總務處 人事室 會計室	98年7月

五、強化實習與就業輔導

重點工作	執行策略	策辦單位	參與單位	完成時間
完成區域實習醫院簽約	完成與彰化員林以南、南投竹山雲林嘉義台南新營以北地區醫院實習簽約。	研發實輔處	護理科 人事室	97年1月

六、充實圖書館藏書

重點工作	執行策略	策辦單位	參與單位	完成時間
充實圖書館書籍達七萬五千冊目標	1 分年蒐集教師購書建議及書目。 2 分年召開圖書館管理委員會議議訂購置圖書類冊及預算。	圖書館	各處室 教學單位	自96學年起至101學年達成

七、重點發展項目經費需求：

單位：萬元

區分	重點發展項目	96學年度	97學年度	98學年度	99學年度	100學年度	101學年度
周延規劃校園空間	大林校地校舍建築第一期工程(完工日期96年11月)	83,200					
充實圖書館藏	充實圖書館館藏書	300	152	153	103	63	23
增購增設科別設備	97學年美容保健科、烘焙科 98學年老人照顧科	1,000	3,000	1,500	500	500	500
強化招生宣導	推展多元化招生活動	30	60	80	80	100	100
發展社區服務	成立社區護理健康服務諮詢站		100	100	100		
建置校園資訊化骨幹與e化教學輔助資訊環境	校務資訊系統建構、推動行政電腦化、資訊硬體架構建設(大林校區)、校園資訊安全建設、建立教學評量與考核系統、學術研究促進(資料倉儲建立)、線上學習平台建置、建構e化數位多媒體廣播與教學系統	1200	400	150	200	200	200
總計		85,780	2,870	1,620	1,670	1,070	1,070

柒、預期效果及追蹤考評

一、預期效果

(一) 建構優質學習環境，培養專業技職人力

1. 周延規劃校園空間，提供學生優質學習環境

- (1)開發建築新購大林校區校地，成為改制專校校區，預期工程建築全數完成後，將可容納三千五百至四千位學生學習空間。
- (2)調整嘉義校區，以充分運用校區空間資源。

2. 學術研究與教學品質

- (1)徵聘高階師資，帶動、指導與提昇本校相關學術研究發展水準
- (2)發展各領域學群，獎勵教師研究與進修，增強師資水準與教學品質。
- (3)規劃學校本位課程，發展生命教育課程特色，結合教訓輔三合一制度，引導學生全人均衡發展。
- (4)充實圖書館館藏書籍達七萬五千冊目標。

3. 規劃發展增設學科

以現有護理科為基礎，配合社會需求，計畫逐年增設餐飲管理科、美容保健科、烘焙科、老人照顧科等領域學科，滿足學生多元學習方向。

4. 規劃建置校園行政電腦化

建構校園網路，提昇網路軟硬體設備，連結兩個校區，建置電子公文系統、視訊網路教學校統、宿舍網路服務系統、校園安全管理系統，使本校達成校園 e 化目標。

5. 加強招生宣導

成立招生組，專責各項招生工作，聯結區域國中網路，建立本校升學資訊網，提供本校護理科、餐飲管理科、美容保健科、烘焙科、老人照顧科等領域學科學術服務資訊，配合動態到校宣導，參加招生博覽會及靜態網路資訊，期望達成招生目標。

(二) 結合理論與實務，落實產學合作

1. 規劃實習就業輔導

- (1)完成與彰投及雲嘉南地區教學醫院學生實習簽約，可充分提供本校護理科學生實習場所。
- (2)建立學生就業資訊網，提供學生就業資訊及生涯輔導。

2. 規劃發展建教合作

由研發實輔處規劃，邀請相關學術、產業專家指導，結合學術與實務，發展產學協同教學機制，落實學術研究與實用層面。

3. 設置進修推廣中心

改制後，擬規劃進修推廣中心，預計九十七學年設置夜間假日學制美容保健科，隨著學校增科，發展相關夜間進修學科及推廣班，以滿足在職及社區人士進修與終身學習需求。

(三) 成立社區保健推廣中心，提供社區服務

1. 擬規劃成立照護服務術科丙級證照測驗中心，連結社區相關照護機構，提

供相關學科與技術諮詢，進而建構社區護理保健推廣中心。

2. 規劃學生服務教育課程，納入社區服務計畫，提供專業知能生活化，達成學生學以致用及服務人群目標。

二、追蹤考評

(一) 辦理校務自評，追蹤檢核執行情形

依據學校發展重點項目，辦理定期評鑑與追蹤考核，並於相關會議提出評鑑報告與改進意見。

(二) 結合校務自評檢討

結合學年校務發展委員會議檢討，並提校務會議報告。

(三) 依據自評檢核結果，修訂計劃目標、項目或執行策略。

捌、校園建築

一、緣起

本校現有校園環境優雅，然受限於現有校地面積，未能符合改制專校校地面積標準，基此，經洽購台灣糖業股份有限公司所有嘉義縣大林鎮大湖段五八二號地九點八公頃土地，使本校已有土地面積達十二點一四三二公頃，已符合專校校舍土地面積需求；現已進行大林校區建築規劃，預計於九十六學年第二學期完成第一期工程。

二、建築規劃分析及需求經費

(一) 工程地區：本校新購大林大湖段 582 號地。

(二) 工作編組：如〈附表一〉。

(三) 工程區分：

1. 第一期工程（含校園）：（自 94 年 1 月至 97 年 02 月 28 日止）

(1) 教學行政大樓 1 棟及教學大樓 2 棟。

(2) 廢污水處理站及相關設施。

(3) 校園道路及大部份管溝設施。

(4) 校區大門景觀。

(5) 學生宿舍（四層樓 400 張床位）、餐廳暨餐飲管理教室廚房。

(6) 校區水電消防設施。

(7) 校園綠化及部份景觀設施。

(8) 平面汽機車停車場設施。

(9) 腳踏車人行步道工程設施。

2. 第二期工程：

(1) 教學大樓弧形建築地下 1 層地面 3 層建築及學生宿舍 5 至 8 樓工程。

(2) 教學大樓 2 棟。

3. 第三期工程：圖書資訊大樓學生活動中心

4. 校園聖堂學人宿舍及週邊景觀工程。

(四)經費需求大林校區整體工程經費需求：

本校大林校區新建工程總工程經費出估需求 2,331,780,000 元整。

(五)各期工程經費預算需求分析：

項目	預計完成之工程	預估經費	動工日期	完工日期
第一期工程	<p>本期工程計：</p> <p>1、行政大樓： 處、室、中心、科、資訊組辦公及機房空間、圖書館1、實驗室5間、保健室1、國際會議廳1、體育教學教室3間、一般教學教27間、階梯教室6間、電腦教室2、語言教室2、輔導空間、科辦公室教師研究室、生活休閒空間1、活動中心空間2、總樓地板面積 27,475 平方公尺(97年2月25日完成使用執照取得。</p> <p>2、學生宿舍： 床位 724 床、餐廳、休閒空間、戶外休閒活動空間。 總樓地板面積 12,100 平方公尺</p> <p>3、廢污水處理場。</p> <p>4、校園環境工程。</p>	832,000,000	95, 1,	97, 2, 25
第二期工程	<p>1、兩側弧形教學大樓： 階梯教室 18 間 (12600 平方公尺)</p> <p>2、兩側十字教學大樓： 普通教室 36 間</p> <p>3、學生宿舍：576 床位 (樓地板面積 7800 平方公尺)。</p>	250,000,000		

項目	預計完成之工程	預估經費	動工日期	完工日期
第三期工程	綜合大樓(活動中心,教學)大樓	200,000,000		
	1、圖書館：8000 平方公尺 2、教室：14 間 4200 平方公尺 3、休閒大廳 3000 平方公尺 4、休閒書庫 2000 平方公尺 5、學生社團辦公及活動展演室 6、體育教室 7、禮堂及室內球場 8、室內游泳池 5、攀岩活動場	200,000,000		
總樓地板面積	95,975 平方公尺 (預估)			
需求預算	148,200,000			

(六)工程建築規劃簡圖如〈附件〉。

(七)第一期工程進度管制如〈附表二〉。

(八)行政事項：

1. 第一期工程預定於 97 年 2 月 25 日完工取得使用執照，建築驗收時間於 97 年 3 月展開，請各使用單位主管依通知日期配合實施驗收。
2. 各單位主管請展開遷移內部作業，先行篩選辦公作業設備，需淘汰設備及傢俱清單，於 97 年 5 月 30 日前送總務處事務組彙整，以利遷移前資源回收作業。
3. 各單位遷移檔案文書作業相關資料於 97 年 7 月 10 日前自行裝箱打包標示，97 年 7 月 15 日起進行遷移作業，搬遷順序另發通知。
4. 教室講桌、教學設備、課桌椅若需全面更新，請教務處(一般教室)、護理科、餐飲管理科、著手規劃型式、數量並編列預算提出。

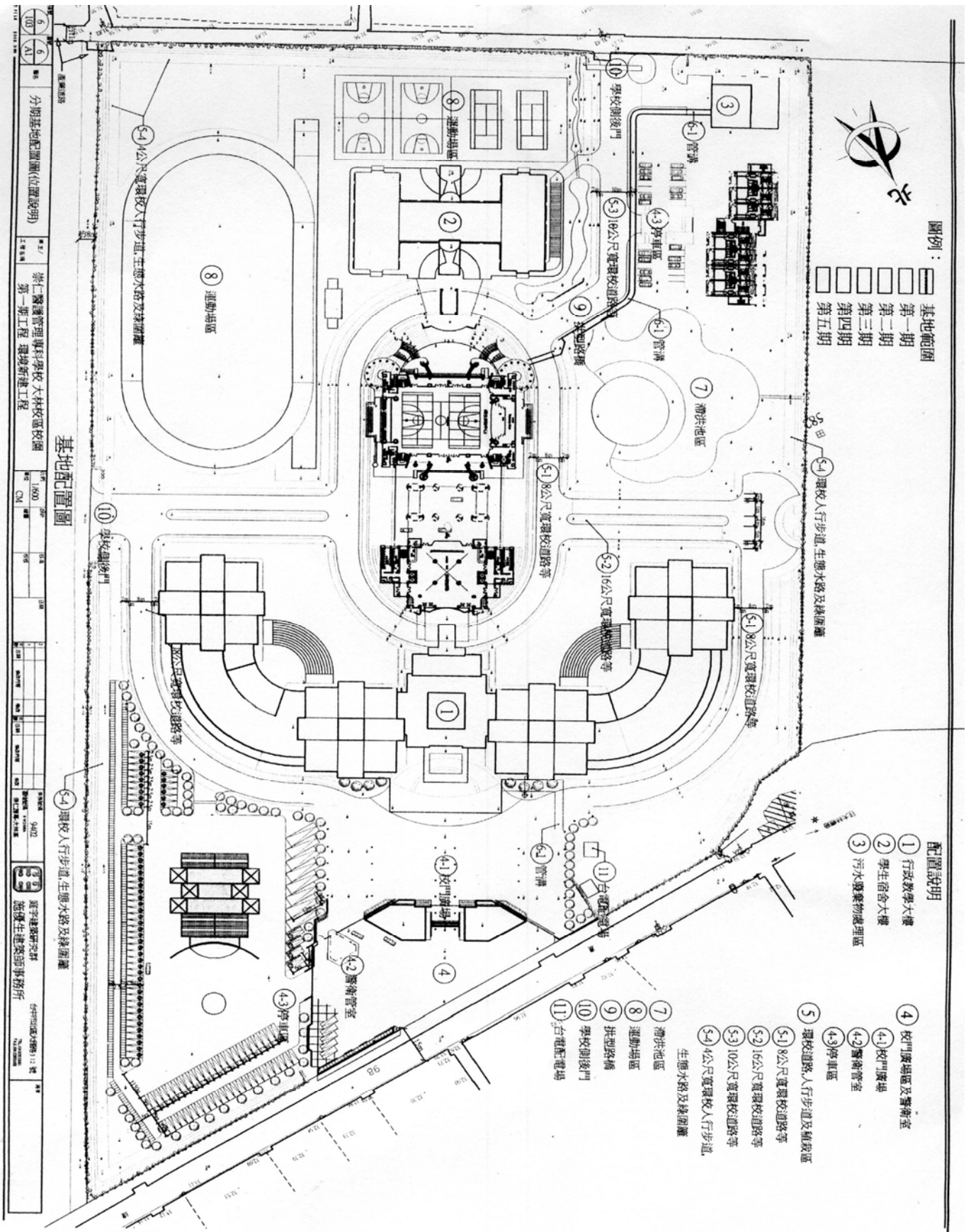
<附表一> 大林校區 5 年規劃建築工作編組表

區 分	級 職	姓 名	執 掌
主任委員	董事長	陳 美 惠	指導建築全般工程規劃
副主任委員	董事	華 淑 芳	襄助主任委員籌辦工程規劃
副主任委員	校長	李 清 洎	襄助主任委員工程規劃執行管制
執行秘書	總務主任	蘇 國 平	承辦工程執行聯繫督導與管制
委員	教務主任	蔡 芳 蘭	負責通識課程教學資訊空間設計規劃召集諮詢與驗收
委員	學務主任	郭 秀 升	負責學務空間設計規劃召集諮詢與驗收
委員	人事主任	陳 美 惠	負責校史館空間設計規劃召集諮詢與驗收
委員	會計主任	劉 素 貞	負責工程經費預算審核與驗收
委員	圖書館主任	黃 一 婷	負責圖書館空間設計規劃召集諮詢與驗收
委員	護理科主任	蔡 旭 美	負責護理教學空間設計規劃召集諮詢與驗收
委員	教授	邱 文 石	負責餐飲管理教學空間設計規劃諮詢與驗收
委員	生命教育中心主任	王 淑 惠	負責生命教育中心教學空間設計規劃召集諮詢與驗收。

<附表二> 大林校區第一期工程進度

區 分	起始時間	工 作 事 項	完成時間
工程啟動	95.3.12	1、整地 2、校舍整體工程	96.2.28
土地權狀地目變更	96.12.1	大林校區土地地目設定辦理變更及門牌號碼水電辦理登錄	96.12.15
工程報驗	96.11.1	校舍、水電、消防設施、污水處理場檢驗	97.2.4
使用執照取得	97.2.1	使用執照申辦取得	97.2.25
校內驗收	97.3.1	使用單位依排定日期會同總務處設計事務所驗收教學、實驗室及辦公作業空間。	97.3.30
搬遷作業	97.7.15	依總務處、圖書館、學務處、生命教育中心、資訊組、護理科、餐飲管理科、教務處、人事、會計室等順序	97.8.15

< 附件 >



玖、本校九十六學年至九十八學年發展

增設學科	招收學制	班級與學生數	學生來源	師資來源	系科特色	增設學年	學生進路
餐飲管理科	五年制專科	三班 150人	地區應屆畢業國中學生	1 國內餐飲管理科助理教授以上師資 2 相關產業具碩士以上部門負責人	1 與產業結合規劃學生學習課程與實習使學理與產業技術整合教學 2 培育學生具實用學理與產業需求技術	五年制專科預計95學年申請96學年成立	學生取得證照可至公私立產業機構就業或自行創業
美容保健科	五年制及在職專班	各一班 100人	地區應屆畢業國中學生及高中(職)畢業在職生	1 國內美容保健科助理教授以上師資 2 相關產業具碩士以上部門負責人	1 與產業結合規劃學生學習課程與實習使學理與產業技術整合 2 培育學生具實用學理與產業需求技術	96學年申請，預定97學年申請設立	學生取得證照可至公私立產業機構就業或自行創業
烘焙科	二年制日間部	一班 50人	地區高中(職)畢業在職者	1. 本校餐飲管理科現有師資 2. 國內烘焙科助理教授以上師資 3. 相關產業具碩士以上部門負責人	1 與產業結合規劃學生學習課程與實習使學理與產業技術整合教學 2. 提供產學合作	96學年度申請，預定97學年度申請設立	就業 升學二技或插大
老人照顧科	在職專班	一班 45人	地區高中(職)畢業在職者	1 國內老人照顧科助理教授以上師資 2 相關產業具碩士以上部門負責人	1 培育學生老人照顧專業技能為主 2 規劃與相關產業建教合作	預計96學年申請98學年成立	1 輔導就業 2 輔導升學

附表一、經費支用內容（*下列表格所稱獎助款係指績效型獎助款）

（*填表數字以整數為準，小數點不予計算）

97 年度獎補助款經費明細				
補助款(1)	獎助款(2)	總預算(3)=(1)+(2)	自籌款(4) (獎補助款 10% 以上)	總經費 (5)=(3)+(4)
\$ 10,133,639	\$ 2,681,073	\$ 12,814,712	\$ 1,282,370	\$ 14,097,082

	資本門			經常門		
	補助款 60%	獎助款 60%	自籌款 (100 %)	補助款 40%	獎助款 40%	自籌款 (0%)
金額	\$ 6,080,183	\$ 1,608,644	\$ 1,282,370	\$ 4,053,456	\$ 1,072,429	\$ 0
合計	\$ 8,971,197			\$ 5,125,885		
占總經費比例	63.64%			36.36%		

註一：資本門及經常門，各佔獎補助款總預算（不含計畫型獎助）60% 及 40% 。

註二：10% 以上自籌款（不限定經常門及資本門的比例）。

附表二、資本門經費支用項目、金額與比例表

※ 是否支用重大修繕維護工程 <input type="checkbox"/> 是，\$ _____，占資本門 _____ %（註一） <input checked="" type="checkbox"/> 否					
項 目	獎補助款		自籌款		備註
	金額	比例（%）	金額	比例（%）	
一、各所系科中心之教學及研究設備（至少占資本門經費 60% 以上【不含自籌款金額】）	\$ 5,388,324	70.08%	\$ 1,235,428	96.34%	註二
二、圖書館自動化及圖書期刊、教學媒體（應達資本門經費 10%【不含自籌款金額】）	\$ 1,244,503	16.19%	\$ 46,942	3.66%	註三
三、教學研究及學生事務與輔導相關設備（應達資本門經費 2%【不含自籌款金額】）	\$ 156,000	2.03%	\$ 0	0%	註四
四、其他（省水器材、實習實驗、校園安全設備與環保廢棄物處理、無障礙空間設施等）	\$ 900,000	11.71%	\$ 0	0%	註五
合計	\$ 7,688,827	100%	\$ 1,282,370	100%	

註一：請詳細敘明理由。

註二：請另填資本門經費需求教學儀器設備規格說明書（附表四）

註三：請另填資本門經費需求圖書自動化設備規格說明書（附表五）、資本門經費需求軟體教學資源規格說明書（附表六）

註四：請另填資本門經費需求教學研究及學生事務與輔導相關設備規格說明書（附表七）

註五：請另填資本門經費需求其他項目規格說明書（附表八）

註六：自籌款（不限定資本門的比例）。

附表三 經常門經費支用項目、金額與比例表

項 目	獎補助款		自籌款		內容說明（分配原則、審查機制說明）				
	金額	比例	金額	比例					
一、改善教學與師資結構(占經常門經費 30% 以上【不含自籌款金額】)	研究	\$ 606,000	研究	11.82%	研究	\$ 0	研究	0%	研究部分依本校專題研究作業要點。 研習部分依本校參加研習及研討會獎勵作業要點。 著作部分依本校發表著作獎勵作業要點。 改進教學、編纂教材及製作教具依本校改進教學獎勵作業要點。
	研習	\$ 374,000	研習	7.3%	研習	\$ 0	研習	0%	
	進修	\$ 205,000	進修	4%	進修	\$ 0	進修	0%	
	著作	\$ 205,000	著作	4%	著作	\$ 0	著作	0%	
	升等送審	\$ 30,000	升等送審	0.59%	升等送審	\$ 0	升等送審	0%	
	改進教學	\$ 400,000	改進教學	7.8%	改進教學	\$ 0	改進教學	0%	
	編纂教材	\$ 205,000	編纂教材	4%	編纂教材	\$ 0	編纂教材	0%	
	製作教具	\$ 25,000	製作教具	0.49%	製作教具	\$ 0	製作教具	0%	
合計	\$ 2,050,000	合計	40%	合計	\$ 0	合計	0%		
二、行政人員相關業務研習及進修(占經常門經費 5% 以內【不含自籌款金額】)		\$ 104,000		2.03%		\$ 0		0%	行政人員研習由業務單位主管基於業務需求提出申請經校長核准同意後實施。行政人員進修則需經過人評會決議通過後實施。
三、學生事務與輔導相關經費(占經常門經費 2% 以上【不含自籌款金額】)		\$ 104,000		2.03%		\$ 0		0%	學生事務與輔導相關經費由業務單位主管基於業務需求提出申請經校長核准同意後實施。
四、改善教學之相關物品(單價一萬元以下之非消耗品)		\$ 0		0%		\$ 0		0%	相關經費由業務單位主管基於業務需求提出申請經校長核准同意後實施。
五、其他(如補助增聘教師及現有高階師資薪資等)		\$ 2,867,885		55.94%		\$ 0		0%	由各科提出教師聘任計畫，人事室彙整，經校教評會審議。
總計		\$ 5,125,885		100%		\$ 0		0%	

註七：請另填經常門經費需求項目明細表（附表九）

註八：請另填經常門經費改善教學之相關物品(單價一萬元以下之非消耗品)明細表（附表十）

註九：自籌款(不限定經常門比例)。

註十：學生事務與輔導經常門經費使用注意事項：

附表四

資本門經費需求教學儀器設備規格說明書（*各項採購單價請參照中信局聯合採購標準）

優先序	項目名稱	規格	數量	預估單價	預估總價	用途說明	使用單位	備註
1	麵食工作檯	不鏽鋼（或大理石）工作檯，長×寬×高=約180×90×80cm 以上（長、寬容許 5 公分誤差），SUS304# 3.0 mm製作	12	\$ 50,500	\$ 606,000	建置烘焙專業實習教室	烘焙科(新設)、餐飲管理科	獎補助款
2	單水槽檯	附水龍頭，水槽長 60 公分寬 50 公分以上，不低於 80cm；SUS304# 1.5 mm製作	12	\$ 39,600	\$ 475,200	建置烘焙專業實習教室	烘焙科(新設)、餐飲管理科	獎補助款
3	澗手台	含擦手紙、洗手精及手指消毒器，兩只間相隔 1 公尺以上，SUS304# 製作	2	\$15,000	\$30,000	建置烘焙專業實習教室	烘焙科(新設)、餐飲管理科	獎補助款
4	烤盤架車	SUS304#1 1/2"不銹鋼方管製作	3	\$18,800	\$56,400	建置烘焙專業實習教室	烘焙科(新設)、餐飲管理科	獎補助款
5	製冰機	含濾水芯，全部機身均採用 SUS304#無磁性之不銹鋼板製作，每天生產最大量為 428 磅冰塊	1	\$80,000	\$80,000	建置烘焙專業實習教室	烘焙科(新設)、餐飲管理科	獎補助款
6	烤盤式冷藏冰箱	7°C 以下，可容納 12 個以上平烤盤	1	\$120,000	\$120,000	建置烘焙專業實習教室	烘焙科(新設)、餐飲管理科	獎補助款

優先序	項目名稱	規格	數量	預估單價	預估總價	用途說明	使用單位	備註
7	烤盤式冷凍冰箱	溫度-18℃，可容納 12 個以上平烤盤	1	\$130,000	\$130,000	建置烘焙專業實習教室	烘焙科(新設)、餐飲管理科	獎補助款
8	工具清潔箱	外殼採用 SUS304# 1.5 mm不銹鋼板施工製造，上下須有通氣孔，或使用沖孔板/百頁片施工	1	\$31,144	\$31,144	建置烘焙專業實習教室	烘焙科(新設)、餐飲管理科	獎補助款
9	不銹鋼水溝	依地形施工，SUS304# 1.0mm	1	\$260,000	\$260,000	建置烘焙專業實習教室	烘焙科(新設)、餐飲管理科	獎補助款
10	不銹鋼水溝蓋板	數量配合水溝長寬，40*20*2 cm	1	\$150,000	\$150,000	建置烘焙專業實習教室	烘焙科(新設)、餐飲管理科	獎補助款
11	環保油脂殘菜截留槽	3 道過濾，SUS 304# 1.5mm	1	\$72,000	\$72,000	建置烘焙專業實習教室	烘焙科(新設)、餐飲管理科	獎補助款
12	丹麥壓麵機	SUS 304#不銹鋼板製造	1	\$75,000	\$75,000	建置烘焙專業實習教室	烘焙科(新設)、餐飲管理科	獎補助款
13	土司整型機	SUS 304#不銹鋼板製造	1	\$70,000	\$70,000	建置烘焙專業實習教室	烘焙科(新設)、餐飲管理科	獎補助款

優先序	項目名稱	規格	數量	預估單價	預估總價	用途說明	使用單位	備註
14	三門六板式烤箱	上掀式門板，爐膛（內）高約 20cm、3kw 以上（單盤）上下火溫度控制	2	\$200,000	\$400,000	建置烘焙專業實習教室	烘焙科(新設)、餐飲管理科	獎補助款
15	單口爐	一般市售規格，可使用天然瓦斯	12	\$1,750	\$21,000	建置烘焙專業實習教室	烘焙科(新設)、餐飲管理科	自籌款
16	攪拌機/單口爐置放台	台面採用 SUS304# 3.0 mm 不銹鋼板施工製造，腳管採用 SUS304# 3.0 mm Ø1-1/2"不銹鋼板施工製造，框架採用 SUS304# 2.0 mm Ø1-1/4"不銹鋼板施工製造，柵架採用 SUS304# 1.5 mm 不銹鋼板施工製造。	6	\$19,000	\$114,000	建置烘焙專業實習教室	烘焙科(新設)、餐飲管理科	自籌款
17	攪拌機	馬力採用東元或正字標記廠牌： 3/4 HP,麵粉容量：3 KG，淨重：87 KGS，附 10 公升、20 公升攪拌缸各 1 只，配件：附大、小（鉤狀、網狀、槳狀）攪拌器各一個,電源：220 V，攪拌機腳架需加裝避震墊鎖固於置放台上,攪拌機需附安全護網。	6	\$29,700	\$178,200	建置烘焙專業實習教室	烘焙科(新設)、餐飲管理科	自籌款
18	烘焙檢定餐具	符合「技術士技能檢定術科測試場地及機具設備評鑑規範（烘焙食品乙級）」之標準	6	\$30,000	\$180,000	建置烘焙專業實習教室	烘焙科(新設)、餐飲管理科	自籌款

優先序	項目名稱	規格	數量	預估單價	預估總價	用途說明	使用單位	備註
19	急速冷凍櫃	-18~-35°C，可容納 40 × 60 cm × 12 盤以上	1	\$450,000	\$450,000	建置烘焙專業實習教室	烘焙科(新設)、餐飲管理科	自籌款
20	山姆大叔多人聽診系統	*系統包括聽診系統、紅外線傳輸及接收裝置 *可記錄聽診之心、肺、腸鳴音等 *具有聲音之濾波功能 *含六個無線紅外線接收耳掛裝置 *可多人同時收聽同一聽診之來源 *可應用於多人之聽診教學 *適合課堂的教學及病床邊的臨床指導	2	\$300,000	\$600,000	身體評估與實驗課程教學用	綜合護理實驗教室(四)	獎補助款
21	山姆大叔	半身直立式聽診模擬人 (The S.A.M. Senior)，可進行課堂的教學及病床邊的臨床指導聽診學習	1	\$250,000	\$250,000	身體評估與實驗教學使用	綜合護理實驗室 (四)	自籌款
22	Mosby Physical Examination Video Series 15 片 DVD	含：1.神經系統、2.皮膚、毛髮及指甲 3.頭、頸及淋巴系統 4.眼睛 5.耳、鼻、及喉部 6.胸腔與肺部 7.心臟 8.血管 9.乳房及腋下 10.腹部 11.女性生殖系統與直腸 12.男性生殖系統、直腸及攝護腺 13.肌肉及骨骼系統 14.神經系統：運動及感覺神經功能和反射 15.檢查整合	2	\$240,000	\$480,000	身體評估與實驗課程教學用	綜合護理實驗教室(四)	獎補助款

優先序	項目名稱	規格	數量	預估單價	預估總價	用途說明	使用單位	備註
23	護士呼叫系統對講主機	通話方式：手持及免持聽筒兩用 開關控制：免持聽筒通話、對講音量音量調整、響鈴音量調整 來呼警示：LED 及狀態指示燈、警示聲響 廣播功能：主機可同時對兩個以上(含兩個)緊急分機廣播功能，亦可與各個分機獨立互通 安裝方式：桌上型 尺寸：110H×260W×240D	1	\$56,000	\$56,000	內外科實驗課程教學用	綜合護理實驗教室(二)	獎補助款
24	護士呼叫系統電源供應器	單項 110V 電源供應器	1	\$18,000	\$18,000	內外科實驗課程教學用	綜合護理實驗教室(二)	獎補助款
25	護士呼叫系統介面卡	電路訊號轉接介面卡	1	\$16,000	\$16,000	內外科實驗課程教學用	綜合護理實驗教室(二)	獎補助款
26	護士呼叫系統床邊對講呼叫盤	通話方式：免持聽筒對講設計 開關控制：緊急呼叫鈕、取消鈕、呼叫動作指示燈、夜間迴叫、一般/緊急設定、對講 安裝方式：埋入式 面板材質：ABS 防火塑質 尺寸：115H×115W×35D	1	\$49,000	\$49,000	內外科實驗課程教學用	綜合護理實驗教室(二)	獎補助款

優先序	項目名稱	規格	數量	預估單價	預估總價	用途說明	使用單位	備註
27	護士呼叫系統 呼叫延長繩	外型尺寸：具金屬旋轉固定環及衣領袖固定夾，孔插頭含延長線 2.0M 以上	1	\$15,000	\$15,000	內外科實驗 課程教學用	綜合護理實 驗教室(二)	獎補助 款
28	實驗桌	中央實驗桌240×150×180cm（長×寬×高） 台面厚度13mm耐酸鹼化學板 水槽PP材質50×40×30cm 1個 抽屜5個，置放櫃2個 櫃體冷作鐵板烤漆	7	\$105,000	\$735,000	微生物實驗 課程使用	微生物實驗 室	獎補助 款
29	冰箱	溫度 2~8℃，容量 400 公升以上，使用環保冷媒	1	\$44,738	\$44,738	微生物實驗 課程使用	微生物實驗 室	獎補助 款
30	腦電波電極帽系統	MLAEC EEG Electro-cap system 2（large & medium cap）能相容 Power Lab	2	\$58,000	\$116,000	解剖生理實 驗用	解剖生理實 驗室	獎補助 款
31	上肢模型	合成塑膠製，付支柱及架台，，被懸吊在架台上，可用於說明與操作之用。	4	\$18,000	\$72,000	解剖生理課 程用	解剖生理實 驗室	獎補助 款
32	下肢模型	合成塑膠製，付支柱及架台，尺寸同於實體，被懸吊在架台上，可用於說明與操作之用。	4	\$24,000	\$96,000	解剖生理課 程用	解剖生理實 驗室	獎補助 款
33	腦之血管	實物大，附台架，尺寸:約 W16×D21×H24(cm)	1	\$20,000	\$20,000	解剖生理課 程用	解剖生理實 驗室	獎補助 款
34	全身神經系統模型	軟質合成樹脂製，付金屬架台，尺寸:約 W35×D24×H128(cm)	1	\$60,000	\$60,000	解剖生理課 程用	解剖生理實 驗室	獎補助 款

優先序	項目名稱	規格	數量	預估單價	預估總價	用途說明	使用單位	備註
35	可動映像眼球模型	合成塑膠製，眼球口徑 10cm，付木製架台，5 片透鏡／組，木製收納箱。 尺寸：約 W37×D25×H26 (cm)	2	\$100,000	\$200,000	解剖生理課程用	解剖生理實驗室	獎補助款
36	冠狀動脈模型	合成樹脂製，尺寸：約 2 倍大，附說明書，透明箱，尺寸：約 W32×D32.5×H24(cm)	2	\$26,000	\$52,000	解剖生理課程用	解剖生理實驗室	獎補助款
37	單槍投影機	3000ANSI 流明(含)以上；解析度：XGA 1024 * 768；兩組 RGB 電腦訊號輸入；一組 RGB 電腦訊號輸出、DVI 數位訊號輸入	3	\$67,614	\$202,842	視聽教室安裝	各科	獎補助款
38	筆記型電腦	Intel Core 2 Duo 2.1GHz (Windows 作業系統) (14 吋)	1	\$42,228	\$42,228	供學生上課借用	各科	自籌款
合計					\$6,623,752			

附表五

資本門經費需求圖書自動化設備規格說明書（*各項採購單價請參照中信局聯合採購標準）

優先序	項目名稱	規格	數量	預估單價	預估總價	用途說明	使用單位	備註
1	桌上型電腦	CPU Intel Core2 Duo E4300 RAM 512M.Hard disk: 160G DVD+ROM, 19"液晶螢幕、條碼閱讀機	3	29,000	87,000	圖書館自動化 管理作業	圖書館	獎補助 款
2	公用電腦管理系統 升級	使用情況顯示、擷取畫面、發話、強制登出 中斷使用、黑名單、記錄查詢、統計報表、 系統開放、系統資料庫指定位置、插卡停 用、全體關機等功能	1	20,000	20,000	圖書館公共用 電腦管理	圖書館	獎補助 款
3	圖書館門禁管理系 統	二進型.含按鍵卡鐘、雷射式掃描裝置、刷 卡專用門柱(金屬材質)、控制介面組、遙控 及狀態指示器、控制及統計用軟體	1	300,000	300,000	圖書館門禁管 理	圖書館	獎補助 款
4	雷射印表機	A3 規格.雙面列印器 A4 列印速度 35 ppm.. 處理器 460 MHz. 64 MB RAM(可擴充)	1	46,942	46,942	學生列印	圖書館	自籌款
合 計					\$453,942			

附表六

資本門經費需求軟體教學資源規格說明書（*各項採購單價請參照中信局聯合採購標準）

優先 序	購置內容（請勾選）						單位 (冊、卷)	數量	預估單價	預估總價	用途說明	使用單位	備註
	西文圖 書	中文圖 書	期刊	錄影帶	錄音帶	其他							
1	護理 √						冊	67		\$195,179	教學研究	圖書館	獎補助款
2	餐飲 √						冊	123		\$378,972	教學研究	圖書館	獎補助款
3		√					冊	391		\$118,020	教學研究	圖書館	獎補助款
4						視聽資 料 √	件	84		\$145,332	教學研究	圖書館	獎補助款
合 計										\$837,503			

附表七

資本門經費需求教學研究及學生事務與輔導相關設備規格說明書（*各項採購單價請參照中信局聯合採購標準）

優先序	項目名稱	規格	數量	預估單價	預估總價	用途說明	使用單位	備註
1	沙發椅組	座椅含茶几	1	\$75,000	\$75,000	個別輔導教學需求	學生輔導中心	獎補助款
2	100W 音箱	100 瓦 RMS 輸出功率，12 吋喇叭，2 軌輸入，Preamp OUT*1+ 外接喇叭輸出	1	\$16,000	\$16,000	吉他社使用	課指組	獎補助款
3	桌球桌	1.國際標準規 274 長*152.5 寬*76cm 高。 2.桌面厚 19mm 採用歐美進口桌球專用綠色高級密迪板精製。 3.桌框 40*20mm 鐵框。 4.桌腳採用 39*39mm 鋼管，前後一體同型，經雙重烤漆處理。 5.2"萬向式球型滑輪，附固地鎖盤，可適用各種不平地面。	4	\$10,000	\$40,000	社團活動教學使用	體育組	獎補助款
4	冰箱	雙門 600 公升 SR-610B5	1	\$ 25,000	\$ 25,000	保健中心使用	衛保組	獎補助款
合 計					\$ 156,000			

附表八

資本門經費需求其他項目規格說明書（*各項採購單價請參照中信局聯合採購標準）

優先序	項目名稱	規格	數量	預估單價	預估總價	用途說明	使用單位	備註
1	校園安全監視系統	24 小時全天候錄影 配備紅外線攝影機，於無光源的環境下，可取得清晰畫面 門禁系統功能：所有進出的人員均紀錄於主機內，配合監視系統可完全掌控其進出人員資料	1	\$900,000	\$900,000	校園安全監視	總務處	獎補助款
合 計					\$900,000			

附表九
經常門經費需求項目明細表

優先序	項目	內容說明	預估金額	備註
1	研究	校內教師研究計畫案及外審費	\$ 606,000	
2	研習	教師參與研討會及單位自辦研習及研討會	\$ 374,000	
3	進修	獎助教師取得更高學位，預計進修人數 5 人，補助全額學雜費	\$ 205,000	
4	著作	專書或學術論文發表	\$ 205,000	
5	升等送審	獎助教師升等，取得更高教師職級，補助外審等費用	\$ 30,000	
6	改進教學	獎助教學優良及改善教學方法、製作教學媒體、指導學生專題製作參加比賽	\$ 400,000	
7	編纂教材	獎助編著與任教科目相關之教科書、工具書、譯作、講義及實習手冊	\$ 205,000	
8	製作教具	獎助教師設計模型教具	\$ 25,000	
9	行政人員相關業務研習及進修	職員參加研習會、單位自辦研習會議經費及職員進修學(分)雜費補助	\$ 104,000	
10	學生事務與輔導相關經費	社團教師指導費、聯誼活動及其他相關活動	\$ 104,000	

優先序	項目	內容說明	預估金額	備註
11	改善教學之相關物品 (單價一萬元以下之非 消耗品)	資訊器材、實習實驗用品、專業教室用品、其他非消耗品(單 價一萬元以下之非消耗品)	\$ 0	
12	支付增聘及現任高階師 資薪資	1. 有效改善本校師資結構，擬再增聘助理教授以上師資 5 人 2. 選送國外教師進修，聘任代理教師	\$ 2,867,885	
合 計			\$5,125,885	

附表十

經常門經費改善教學之相關物品(單價一萬元以下之非消耗品)明細表 (*各項採購單價請參照中信局聯合採購標準)

優先序	項目名稱	規格	數量	預估單價	預估總價	用途說明	使用單位	備註
合 計					\$0			

校長



教務主任



總務主任



會計主任



系主任