

九十七年度私立技專校院整體發展獎補助經費支用計畫書

學校 <small>(請加蓋學校章)</small>			校長簽章		
填表單位	研發實輔處	填表單位 主管簽章			填表日期 96年11月26日

聯絡人

姓名： 吳欣諺 單位及職稱： 研發實輔處

電話： (05)2773932 轉 211 傳真： (05)2751194

E-mail： orisp@mail.cjns.cy.edu.tw

# 九十七年度私立技專校院整體發展獎補助經費支用計畫書

## 目 錄

壹、學校現況	01
貳、支用計畫與學校整體發展規劃之關聯	11
參、經費支用原則	13
本校 97 年度獎補助私立技專校院整體發展經費分配架構圖	14
本校 97 年度獎補助私立技專校院整體發展經費分配流程	15
肆、預期成效	16
伍、本校中長程校務發展計畫	19
<b>附表</b>	75
附表一 經費支用內容	76
附表二 資本門經費支用項目、金額與比例表	77
附表三 經常門經費支用項目、金額與比例表	78
附表四 資本門經費需求教學儀器設備規格說明書	79
附表五 資本門經費需求圖書自動化設備規格說明書	93
附表六 資本門經費需求軟體教學資源規格說明書	94
附表七 資本門經費需求訓輔相關設備規格說明書	95
附表八 資本門經費需求其它項目規格說明書	98
附表九 經常門經費需求項目明細表	99
附表十 經常門經費改善教學之相關物品明細表	101
<b>附件一</b> 本校專責小組組織辦法、成員名單與相關會議紀錄	102
本校「教育部獎補助經費」運用辦法	103
本校核配教育部獎補助經費要點	104
本校整體發展經費專責小組設置辦法與成員名單	106
本校 96 學年度整體發展獎補助經費專責小組第一次會議紀錄	107
本校 96 學年度整體發展獎補助經費專責小組第二次會議紀錄	118
本校 96 學年度整體發展獎補助經費專責小組第三次會議紀錄	137
本校 96 學年度整體發展獎補助經費專責小組第四次會議紀錄	169
本校 96 學年度整體發展獎補助經費專責小組第五次會議紀錄	185

<b>附件二</b>	本校採購作業辦法、作業流程、作業程序·····	195
	本校採購作業辦法·····	196
	本校儀器設備採購作業流程圖·····	199
	本校財務營繕採購作業程序·····	200
<b>附件三</b>	本校經費稽核委員會組織規程、遴選委員辦法與會議紀錄·····	201
	本校經費稽核委員會組織規程·····	202
	本校經費稽核委員會遴選委員辦法與委員名單·····	203
	本校 94 學年度第二學期經費稽核委員會第一次會議紀錄·····	204
	本校 94 學年度第二學期經費稽核委員會第二次會議紀錄·····	208
	本校 95 學年度第一學期經費稽核委員會第一次會議紀錄·····	213
	本校 95 學年度第一學期經費稽核委員會第二次會議紀錄·····	217
	本校 95 學年度第二學期經費稽核委員會第一次會議紀錄·····	219
	本校 95 學年度第二學期經費稽核委員會第二次會議紀錄·····	226
	本校 95 學年度第二學期經費稽核委員會第三次會議紀錄·····	227
	本校 95 學年度第二學期經費稽核委員會第四次會議紀錄·····	233
	本校 96 學年度第一學期經費稽核委員會第一次會議紀錄·····	240
<b>附件四</b>	本校獎助教師及員工獎勵辦法·····	250
	本校教師進修辦法·····	251
	本校教師專題研究作業要點·····	254
	本校教師參加研習及研討會獎勵作業要點·····	256
	本校教師赴國外出席國際會議獎勵作業要點·····	257
	本校教師補助各單位辦理教學暨學術研討會作業要點·····	258
	本校獎助教師發表著作獎勵作業要點·····	259
	本校教師升等送審獎勵作業要點·····	260
	本校教師改進教學獎助作業要點·····	261
	本校教師研究暨創作獎助作業要點·····	262
	本校獎勵專業類科優秀師資作業要點·····	263
	本校職員工進修研習獎勵辦法·····	264

## 壹、學校現況

### 一、學校現有資源

#### (一) 科別現況及學生人數：

〈表一〉 崇仁醫護管理專科學校九十六學年度科別現況及學生人數統計表

科系名稱	學生數					總計
	日間部			夜間部		
	五專	二專	合計	二專	合計	
護理科	1077	10	1087	37	37	1124
餐飲管理科	52	0	52	0	0	52
總計	1129	10	1139	37	37	1176

#### (二) 師資結構

本校 96 學年度第 1 學期專任教師總計為 49 人，其中含教授 1 名、副教授 3 名、助理教授 3 名、講師 34 名、教官 2 名、留職留薪 1 名、留職停薪 3 名、臨床實習指導教師 2 名。兼任助理教授級講師合計 36 名。師資結構比 21%，日間部師生比 1：21，全校師生比 1：22。職工 20 人（其中職員 17 人，工友 3 人），學生人數共有 1,176 人（師生比詳見表二）。

〈表二〉 96 學年度教師與學生人數統計表

職級	教師人數								學生人數			日間部師生比	全校師生比	師資結構比
	教授	副教授	助理教授	講師	教官	實習指導教師	兼任教師	合計	專科 生日 間部	專科 生夜 間部	合計			
人數	1	3	3	36	2	2	36	83	1139	37	1176	1:21	1:22	21%
折算教師數	1	3	3	36	2		$36 \times 0.25 = 9$	54						

#### (三) 圖書軟體資源：

##### 1. 館藏現況

圖書館現有館藏總資料量共 62,656 冊(含中文圖書 53,536 冊、西文圖書 4,938 冊、視聽資料 4,182 件)，期刊 189 種、報紙 6 種，14 種電子資料庫(包含聯合知識庫、CEPS 思博網中文電子期刊、CINAHL with Fulltext 護理文獻資料庫…等)，預計 96 學年度達 65,000 冊。館藏以醫護類科為主，

結合資訊與人文、社會、藝術多元化發展，提供豐富新穎及多樣化圖書資訊，以滿足全校師生教學研究所需。

## 2.空間與服務

本校圖書館位於教學大樓西側，館舍共二個樓層，總面積為432平方公尺，分設流通參考諮詢櫃檯區、影印區、現刊區、電子資源檢索區、閱覽區、參考資料區、過刊區、中文書庫區、多媒體視聽區及外文書庫等，各項軟硬體設施亦逐年不斷更新擴充，期能提供讀者舒適、有效率且高品質的服務。預計於97年搬遷新校區，圖書館空間將擴增總面積為1870平方公尺。

館內設有一般閱覽席位36席，個人研究12席，視聽閱覽席位8席，影音光碟設備8套，影印機二部，並有15台電腦檢索站供讀者透過學術網路查找各項電子資源及列印相關資料。

館際合作部分與本校關係單位天主教聖馬爾定醫院進行館際圖書資源互借、館藏資源共享外，並加入「中華圖書資訊館際合作協會」、「全國文獻傳遞服務系統」與全國各大專院校會員圖書館共享館藏與期刊資源。

### (四) 電腦教學設備：

#### 1. 電腦教室設備及專業教學教室電腦設備：

資訊組電腦教室二間，個人電腦 128 台

第一電腦教室：AMD 700MHz、128M SDRAM、17' ' Monitor、3 台印表機

第二電腦教室：P4-3GHz、512M DDR、17' ' LCD、5 台印表機

#### 2. 各科專業教學教室電腦設備：

(1)基礎醫學科專業教室計一間，具個人電腦 10 台(P4-2.8GHz、256M、17' ' Monitor)

#### (2)外語自學中心：

項次	名稱	數量	主要規格
1	電腦	9 部	Intel Celeron D 處理器 341， 512MB RAM， CD-RW/DVD 複合式光碟機，17 吋液晶螢幕
2	IP 分享器	1 部	ASUS RX3041， WAN*1， LAN*4

#### (3)教學資源中心：

項次	名稱	數量	主要規格
1	電腦	2 部	AMD Athlon 64 Processor 3200+， 1024MB RAM， DVD 燒錄機，19 吋液晶螢幕
2	掃描器	1 部	A4 掃描器：MICROTEK ScanMaker 9800XL
3	印表機	1 部	A4 彩色雷射印表機：EPSON ACULASTER C1100
4	數位攝影機	1 部	Sony DCR-SR100 30 硬碟
5	伺服器	1 部	SATA 主機， P4 3.2G /800MHZ/2MB L2， 2GB RAM，

			SATA 250GB *2, 530W x 1, RAID 0,1, MS windows 2003 server, 3 年保固
6	彩色雷射印表機	1 部	A3 彩色雷射印表機:EPSON 愛普生 AcuLaser C9100
7	外接式硬碟	3 部	2.5 吋,120GB,5400rpm,8MB Buffer, 傳輸介面:USB2.0
8	數位相機	1 部	單眼 Sony DSLR-A100W/B 10M 畫素, ISO 1600, 快門:1/4000~30s, 18-70mm 及 DT 75-300mm 數位單眼相機鏡頭各乙個
9	數位相機	1 部	SONY Cyber-shot H2 600 萬有效畫素, ISO 1000, 12 倍 Carl Zeiss 光學變焦 2cm 超近拍
10	隨身碟	6 部	2GB, 支援 USB2.0 高速傳輸介面 傳輸速率最高可達每秒 480Mbit
11	無線網路卡	1 部	久森 PCI 108Mbps USB 超高速無線網路卡 108Mbps 11b:11/5.5/2/1Mbps 自動偵測 11g:54 /48/36/24/18/12/9/6 自動偵測
12	質化分析軟體	1 套	Nvivo 7
13	書目處理軟體	1 套	EndNote 9
14	繪圖軟體	1 套	SmartDraw 7
15	統計軟體	1 套	SPSS base win 12.0 中文教育版

(五) 學校現有校舍建築統計表：

項次	建築物名稱	結構構造	樓層數	用途	總樓地板面積(m <sup>2</sup> )	完工日期
1	嘉義校區 教學大樓	鋼筋混凝土	地上 3 樓	教學、圖書存放 閱覽	2437.32 m <sup>2</sup>	六十年 十一月 二十八日
2	嘉義校區 正心誠意樓	鋼筋混凝土	地上 5 樓	辦公、教學及研 究室	5762.88 m <sup>2</sup>	七十五年八 月五日
3	嘉義校區 懷正樓	鋼筋混凝土	地上 5 樓 地下 1 樓	教學、學生宿 舍、會議室、避 難室及機房	6042.41 m <sup>2</sup>	八十八年一 月十五日
4	嘉義校區 A 棟宿舍	鋼筋混凝土	地上 4 樓 地下 1 樓	學生宿舍	1,193 m <sup>2</sup>	六十五年十 月十七日

5	大林校區教學行政大樓	鋼筋混泥土	地下1層 地上6層	1. 校務行政 2. 教學教室 3. 聖堂. 會議室 4. 實驗教室 5. 圖書館 6. 電腦教室 7. 語言教學教室 8. 輔導中心 9. 保健室 10. 教師研究室 11. 科辦公室	24150.16 m <sup>2</sup>	九十六年 九月三十日
6	大林校區學生宿舍	鋼筋混泥土	地下1層 地上4層	學生住宿	9074.33 m <sup>2</sup>	九十六年九 月三十日
7	大林校區污水處理場	鋼筋混泥土	地下1層 地上1層	大林校區校園 污水處理	724.43 m <sup>2</sup>	九十六年九 月三十日
合 計					49,384.53 m <sup>2</sup>	

## 二、本校 SWOT 分析

由於高級護理職業學校學生在年齡成熟及學理臨床等教育訓練已無法滿足目前醫護職場之需求，護理教育政策亦朝高護改制為專科學校或轉型而發展。至九十四學年止，國內高級護理職業學校正式結束，由醫護專科學校取代。又，既往護理教育限招女生，只辦理護理科單一領域。目前學生升學管道暢通、醫護職場復提高其需求，單一領域與侷限招收對象，實無法滿足學生多元生涯選擇。衡酌上述情況，本校自九十五學年度起朝多科（系）、男女兼收此方向規則發展，期達成改制目標與規模，此外，由於國內大學與學院數量顯著增加，相對壓縮二專生招生來源，致專科學校漸次受限僅招收國中畢業生及辦理在職進修推廣教育之窘境。

### (一) 優勢 (strengths)

1. 為一磁性團體，科內教師不斷在職進修，修習後又回本校，平均年資都達 3-5 年以上，可見此向心力。
2. 教師平均年齡輕，素質整齊且具教學熱誠，對於科務運作均能配合並互相支援。
3. 設校迄今已三十六年，深獲雲嘉地區民眾肯定，已建立良好口碑。
4. 學校經營踏實簡樸，董事會尊重、支持學校運作。
5. 本校為南投、彰化、雲林、嘉義五縣(市)獨一無二之護理專科學校，頗具地緣優勢。
6. 96 年 11 月大林校區建築工程即將完工，新增的餐飲管理科已開始招收，新校區新設備將在寒假過後第二學期開始啟用。

7. 即將完成的大林新校區規劃，原校區可進一步規劃社區進修推廣等使用，具地利之便。

## (二)弱點 (weakness)

1. 教師兼任行政職人員較多，對專校行政規劃能力尚待加強。
2. 改制初期，增科速度稍慢，發展規模有限。
3. 尚未聘足具護理、餐飲管理方面專長之高階師資，仍需積極網羅人才。
4. 大林校區建設未完成前，現有嘉義校區空間無法滿足將來增科教學需求。

## (三)機會 (opportunities)

1. 學校改制朝醫護專校綜合學制發展，可招收地區有意就讀醫護專科學校國中畢業生，並發展進修推廣證照班。社區化的終身學習是本校持續關懷的目標，協助中年待業人口回流學習，取得第二就業專長。
2. 社區人口高齡化日益顯著，長期照護相關人力需求迫切，畢業學生工作機會相對提昇。
3. 即將搬遷大林新校區，教學設備與環境逐年改進中。
4. 學校增科，教師能支援不同科，豐富教學內涵，學生亦有不同之選修課可修，提升學生各項素養。

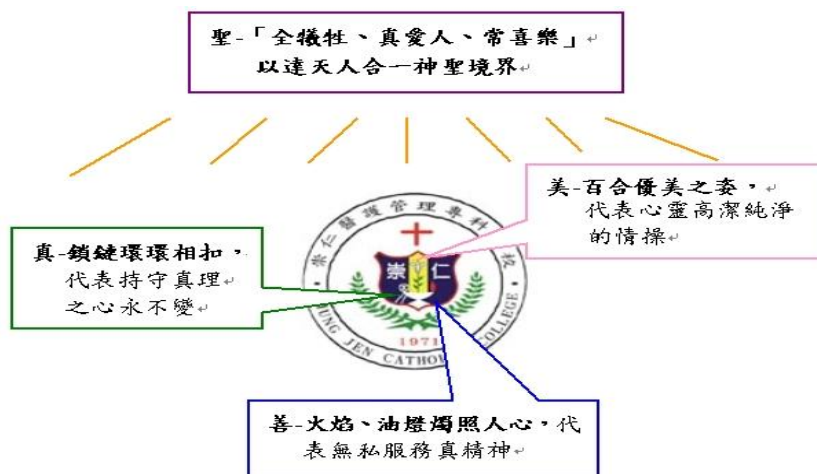
## (四)威脅 (threats)

1. 學校目前僅能以護理科、餐飲管理科招生，面對國內專科學校競爭，初期較為不利。
2. 國內人口出生率降低，少子化趨勢，招生倍感威脅，可能影響學校成長規劃。

## 三、學校辦學理念

本校教育目標是培養身心健全、五育均衡、弘觀積極、樂觀奉獻、圓融篤實的醫護與管理等專業人才。本校校徽（如下）傳達了此一理念：

### (一)教育理念





真：[持守真理]—透過知識，追尋人間真智慧（智慧）

鎖鏈環環相扣，代表持守真理之心永不變。

善：[純淨無暇]—透過藝文，提昇心靈柔美心懷（感恩）

火焰、油燈燭照人心，代表無私服務真精神。

美：[寬仁憐憫]—透過服務，展現人倫關係（服務）

百合優美之姿，代表心靈高潔純淨的情操。

聖：[神聖卓絕]—透過信仰，散發神聖氣息（慈善）

「全犧牲、真愛人、常喜樂」以達天人合一之神聖境界。

## （二）校訓

正：端正品德

心：心存感恩

誠：誠信待人

意：意念恢宏

## （三）教育願景

建構安全、多元和創意的校園環境。培養出具有仁恕、專業、務實和服務精神之醫護與管理人才。

仁恕：愛己及人、心存感恩。

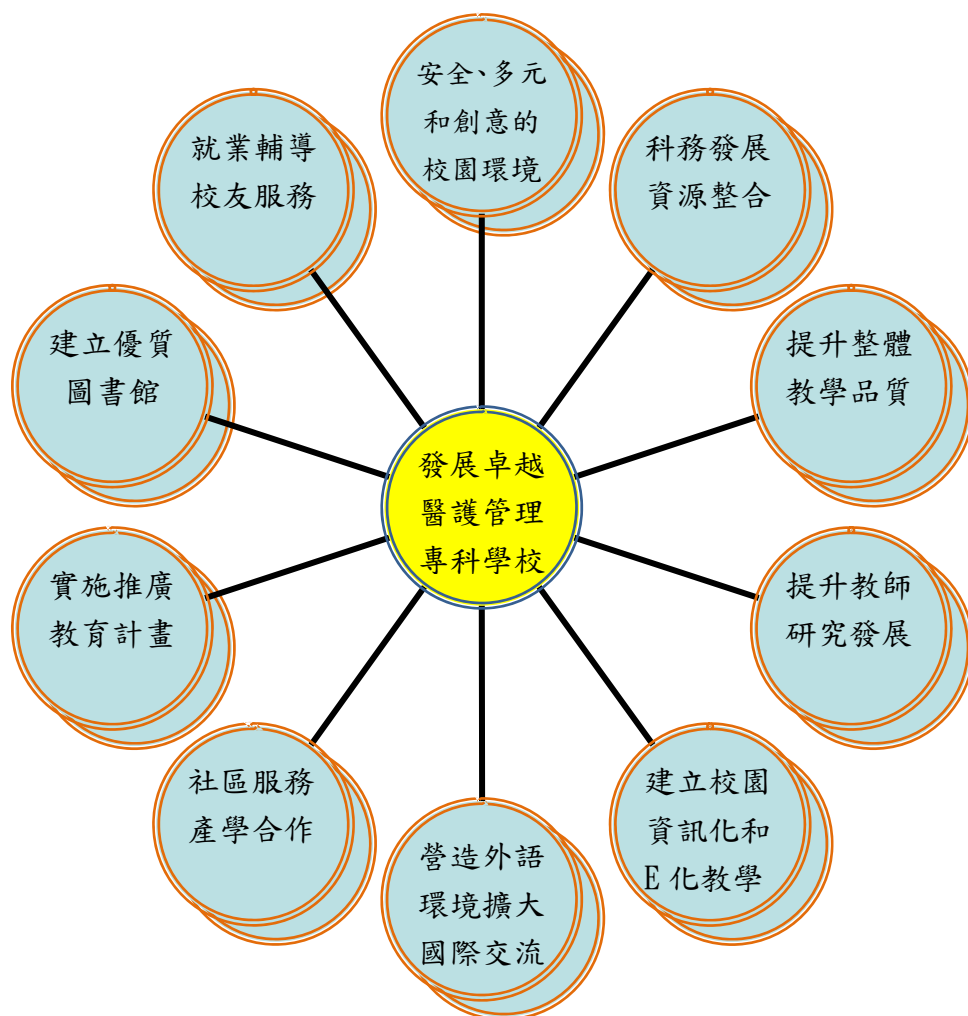
專業：技藝精良、博雅兼修。

務實：勤儉踏實、學以致用。

服務：敬業樂群、甘於奉獻。

## 四、本校發展方向及執行重點特色

本校中長程校務發展計畫(如佐證資料)包括學校總體發展方向及近、中、長目標和本年度的發展特色。本校整體發展方向以醫護相關科系為特色，藉本校生命倫理教育中心所主導之全人教育理念，達身心靈整合，以提升整體品質，營造健康學習環境，並以雙校區管理經營為重點，培育國家所需之醫護與管理中層專業人才，期望經3年衝刺後，發展在教學、研究及服務均卓越的國際化醫護管理技術學院。學校總體發展方向如下圖。



在此整體發展方向，要達以下目標：

(一)科務發展與資源整合

護理科：近程目標方面要提昇教學品質，充實示範教室設備，加強臨床與實務的結合；中程目標則是增加學生專業能力，推動本位課程，研擬產學合作計畫；長程目標則是以全人教育理念，培育學生為專業實用人才，達到終生學習的觀念，和提昇教師的學術研究能力。

餐飲管理科：近程目標是增設西餐及烘焙實習教室等，邀請餐飲服務人員專題座談，加強學生實務能力，發展本校保健餐飲特色；中程目標為強化教師能力，舉行教學研討會，改進教學能力，辦理美食競食，舉行美食成果發表會，輔導學生考取證照，舉辦海外參訪實習，擴大學習視野；長程目標為研發鄉土食材，配合香草樂草生技，與地方結合，促進在地飲食文化與觀光產業結合。

(二)提升整體教學品質：近程目標為充實教學設備，注重學生課業輔導，加強語文能力，實施教學檢討與評鑑，招生管道多元化，配合社會發展，增調科別，辦理教學觀摩，增進及改進教學能力。中程能力為建構教室e化設備，建置數位教學平台，增購教學圖書設備。遠程目標為完成遠距教學計畫，研擬本校增科計畫。

- (三)提升教師學術研究發展：近程目標為修訂各項促進教師學術研究發展有關之獎勵辦法，固定舉行成果發表會和教師學術研討會，修訂研究評量辦法，做為教師獎勵研究依據，訂定各項產學合作相關辦法。中程目標為推動校際交流，鼓勵教師進行整合型計畫研究。長程目標為規劃具有前瞻性的產業研發中心，推動國際交流研討會。
- (四)營造學生外語學習環境與擴大國際交流：近程目標為完成校內英語情意課程及校園英文網絡平台之建置；進行英語檢定教學活動，以協助學生參與語言能力檢定；推動姐妹學校學術合作關係的合約，提昇學生國際觀。中程目標為訂定招收外國學生之獎助學金及相關辦法；辦理短期國外學校學習；協助教師赴國外擔任訪問學者進行學術研究。長程目標與國外姐妹學校建立跨國學位，延攬國際師資，結合跨國的專精研究人力。
- (五)建立校園資訊化骨幹與 e 化教學輔助資訊環境：近程目標為校務資訊系統基本建構，大林校區資訊硬體架構建設，e 化教學之學習課程管理平台建置。中程目標為推動行政電腦化，校園訊息整合和規劃無線網路環境，提升服務品質與行政效率，擴大開放本校資訊資源，推動終身學習，以利於社區民眾參與。長程目標建構 e 化數位多媒體廣播與教學系統，賡續推動遠距教學，進行網路輔導教學與跨校合作學習，通過 ISO27001 資訊安全認證。
- (六)建構安全、多元和創意的校園：近程目標即規畫融合田園自然的校園環境；規劃嘉義校區的運用；學生證刷卡應用，強化安全校園，建置數位監視錄影系統，增雇勞務警衛水電園藝綜合工作人員；舉辦 Powerpoint 簡報設計比賽、班級網頁架設比賽等，促進學生多元學習。中程目標為持續興建和美化校園，鼓勵教師善用科技媒體提昇教學創意，辦理創意教學研習會，以提升創新教學品質，營造校園創意氛圍，激發校園內社團內的創意，提供一個平台讓校園青年學子可以將創意實現。長程目標為提供師生免於恐懼，免於焦慮，專心教學與學習的環境，依學校校務發展規劃空間，融合社區，使本校成為多元學習技專校園；規劃嘉義校區轉型為產學合作空間，籌劃租購連接大林校區土地，預為學生實習活動休閒場地。
- (七)建立優質圖書館：近程目標即充實圖書館館藏達六萬五千冊；配合學校搬遷，營造資訊化的閱讀學習環境，和提昇 e 化圖書館讀者服務。中程目標即配合增設科別，充實專業圖書與期刊，建置門禁管理系統。長程目標即建構全方位 e 化資訊圖書館。
- (八)學生實習、就業、輔導與校友服務：近程目標整合課室與臨床教學，延聘優秀臨床護理人員，參與學生臨床實習教學，增進學生學習成效及提升未來升學與就業力。遴選優良醫療機構，提升學生實習品質；輔導畢業生就業及生涯規劃

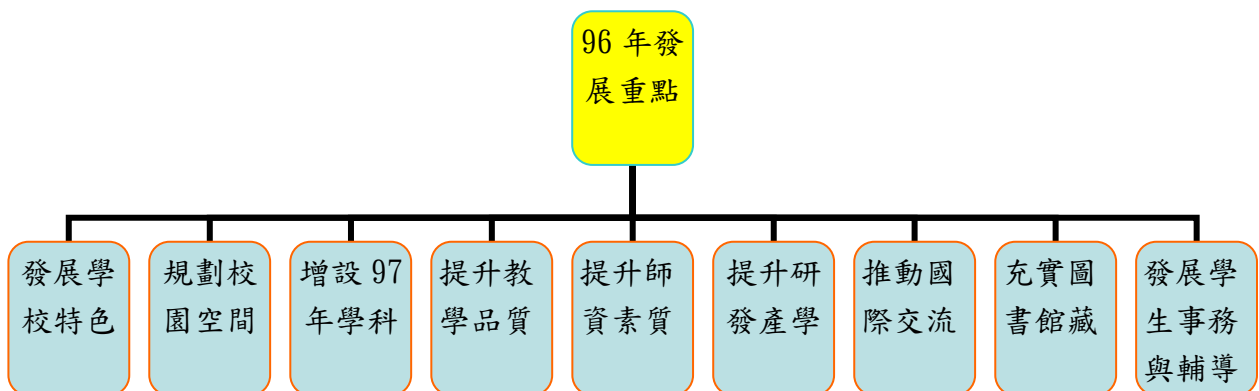
工作；成立正式校友會組織。中程目標為結合校友資源，拓展學生實習與職涯之規劃。長程目標為整合課室與臨床教學，協助學生取得國內外專業證照。

(九)加強社區服務與推動產學合作：近程目標協助社區進行 CPR 活動推廣與示範；與中彰投、雲嘉南地區區域實習醫院簽約，推動與區域醫療照護及相關產業機構簽訂合作方案，協助教師進行產學合作研發。中程目標為與區域醫院合作，提供社區照護、體適能檢測服務以推廣正確健康概念；產學合作研發，並協助教師申請專利。長程目標為結合產業資源，推廣社區照護；配合社區總體營造計畫，發展新興休閒運動產業；規劃具創新前瞻的產業技術研發中心，提升本校產學研發聲譽。

(十)推廣教育計畫：近程目標為成立進修推廣中心，規劃有關餐飲管理等相關課程。中程目標為規劃有關老人照護、老人運動休閒等相關課程；積極拓展教育部、縣市政府、勞委會等機關人才培訓會，包括產學訓人才訓練方案等，提供民眾培養第二專長及就業機會。長程目標為進行區域性跨校合作，規劃具創新前瞻的進修學院，以應社會大眾對終身學習的需求。

## 五、本年度發展重點

96 年度本校發展重點方向如下圖。



(一)發展學校特色：本校執行重點特色，是藉本校生命教育中心之理念，發展健康護理、建康膳食、體適能等。另外，提升學生外語能力、建立校園資訊化骨幹與 e 化教學輔助資訊環境、營造健康學習環境等。

(二)周延規劃校園空間：以自然生態概念，融合田園風光，建造校園景觀。建構無障礙、性別平等、安全友善的校園，營造了寧靜、健康、多元的校園環境。善用嘉義校區空間，規劃為第二校區，兼具進修推廣教育功能。

### (三) 規劃 97 學年度增設學科

崇仁醫護管理專科學校 97 學年度增科計畫

科別	學制	名額
美容保健科	日五專	50
	夜二在職專班	50
烘焙科	日二專	50
合計		150

- (四) 提升整體教學品質：充實教學設備，配合搬遷大林校區增設（購）生化學實驗室及生化學實驗設備、學生自學中心及相關設備、增購圖書、期刊、電腦教室一間、視聽教室一間、單槍投影設備、一般教室安裝投影布幕。注重學生課業輔導及就業考試，實施學生學習成效預警制度，對於學習成效不佳的學生實施補救教學。實施英文能力分級教學，鼓勵學生參加檢定考試，訂定學生英文基本能力指標，並實施補教教學制度，營造有利的學生外語學習情境。實施科際整合，注重研究發展，推動校科間，科目間及領域間的整合。實施教學檢討與評鑑，作為教師教學改進參考。落實「優良教師教學獎勵辦法」和「教師輔導制度」。招生管道多元化，整合社會需求，增調科別，97 學年度預計增設美容保健與烘焙科。推動本位課程，增開實用與行業模組課程迎合時代潮流。辦理各項教學研討會及教學觀摩，增進及改進教學能力。
- (五) 提升師資素質：配合未來科別之調整與新設，增聘具有課程教學及學術研究相關領域專長之助理教授以上師資，並積極延攬資深優良教授，以強化師資陣容。以各項獎補助，提昇教師教學品質。鼓勵現有教師進修，96 學年度留職停薪進修 3 位，護理科教師 1 位 96.2.1 至澳洲進修博士學位、在職進修 1 位，96 學年度 1 位進修取得博士學位。
- (六) 提升教師學術研究發展與產學研發：預計在 96 學年度出版第一期崇文學報，及辦理校內專題研究計畫發表會，藉以提昇本校學術發展。另外，在 96 年度舉辦師生長期照護創意研發競賽，激勵本校護理專業教師進行產學合作長期照護創意研發。
- (七) 充實圖書館館藏書籍：購置通識教育、護理與餐飲管理專業圖書使達六萬五千冊(件)，並且升級圖書自動化系統版本、建置圖書安全系統，提升 e 化圖書館讀者服務。
- (八) 推動國際交流：加強本校國際合作組組織業務與功能，積極進行國際合作及姐妹校簽訂事宜、辦理留學業務諮詢及服務等事項。

### 96 年度姐妹學校一覽表

重點發展項目	內容概要	依據法規	基本宗旨/目標
與美國 University of St. Francis 簽合約	辦理短期國外遊學，進行相關學術交流	本校與姐妹學校學術交流要點	辦理短期國外遊學教授互訪至少一次

(九)積極發展學生事務與輔導活動：發揮導師功能，舉辦輔導知能研習、每學期舉辦個案研討會，導師對貧居生及學生之家庭訪問。強化學生自治功能，辦理班級幹部研習活動、自治社團校際性或全校性活動、宿舍自治幹部等活動。推展學生社團活動，鼓勵校園社團進行社會服務工作、學生社團刊物、語言成長營、社區 CPR，以及校際球類聯誼活。強化諮商輔導工作，每學期進行高關懷學生篩檢、高關懷學生團體輔導、舉辦學生職涯講座，以及特殊學生輔導座談會等。配合教育部專案活動，舉辦性別平等教育相關活動、生命教育體驗活動及創意活動，及春暉專案相關活動等。維護學生安全措施，包含 CPR 認證活動、衛生保健宣導活動、學生校內外安全教育暨學生生活動安全輔導座談、校內外活動及交通安全教育輔導措施，以及學生防災演練及其他緊急事件應變演練等。加強生活教育、品德教育及組織資源整合等措施

## 貳、支用計畫與學校整體發展規劃之關聯

### 一、資本門支用項目與學校整體發展規劃關聯性（請具體說明）

#### (一)各所系科中心之教學及研究設備方面：

本校自 94 年 8 月改制以來即定位為醫護管理專科學校，第一、二年以招收五年制及二年制護理科學生為主，96 年上學期開始招收餐飲管理科，在轉變過程中，除基礎設備仍需持續更新及擴充外，為因應外在環境的變遷及配合新校區的建設，因此添購充實產兒科課程教學用設備，包括新生兒沐浴台、多用途內診台、胎心音監測器、新生兒處理台含急救設備，另增添身體評估與實驗課程教學用設備，包括綜合護理實驗教室病床、身體評估訓練模型（肉子小姐）、山姆大叔卡匣、山姆大叔多人聽診系統、Mosby Physical Examination Video Series 15 片 DVD。

並配合 E 化環境，以補助款及學校自籌款建購新電腦教室，添購單槍投影機供學生上課用，幫助學生學習，讓學生與教師有更多互動機會且減少傳統教學，使用多項輔助工具，教學設備將逐步充實適合課程需求與各科教學、研究所需之設備，逐步充實及汰舊換新。其他解剖生理實驗室、生化學實驗室等也都需要不斷作充實與添購，以滿足教師教學及學生學習需求。

配合 97 學年度擬增設的二專制烘焙科，規劃籌設建置西餐及烘焙專業實習教室以供餐飲管理科及未來的烘焙科學生進入職場實習準備，本年度的支用項目可使餐飲管理科與未來的烘焙科共享，以整合校內資源。餐飲管理科購置相關設備包括麵食工作檯、進口電熱式明火烤箱、四口西餐爐/下烤箱、烘焙檢定餐具、環保型油煙罩、單水槽檯、工作檯、涮手台、烤盤架車、製冰機、烤盤式冷藏冰

箱、烤盤式冷凍冰箱、拖把槽、工具清潔箱、高溫砧板、刀具消毒櫃等。

(二)圖書館自動化、圖書期刊及教學媒體方面：

為充實圖書館館藏資源，預計購入西文醫護類圖書 74 冊，西文餐飲類圖書 97 冊，中文圖書 350 冊，朝 65,000 冊藏書邁進。另購置視聽資料 46 件以最現代化的資訊系統，讓學生與最新的 E 化環境並行。為迎合網際網路數位化圖書館 (Digital Library) 發展趨勢，並引導全校師生充份且有效能地使用圖書館資源，除了已購入的升級大專院校版圖書館自動化系統，本年度的圖書館自動化支用項目包括公用電腦管理系統升級、圖書館門禁管理系統之建立等，以整合館內應用系統，擴大圖書館服務之功能。

(三)學生事務與輔導相關設備方面：

- 1、配合新校區的啟用，增添社團與輔導中心設備，以提供學生使用，本年度的支用項目包括桌球桌、撞球桌、混音器等。
- 2、協助社團發展，透過社團活動，帶動校園活力，使學生經由社團活動的領導與參與，發揮潛能，獲得人格成長。

(四)增設新校區校園安全設備、改善飲水系統與無障礙空間設施：

配合新校區的啟用及學生校園活動安全，在新校區宿舍及校園設置監視器及警報系統，維護校區宿舍及師生活動安全。

二、經常門支用項目與學校整體發展規劃關聯性 (請具體說明)

(一)改善教學與師資結構方面：

因應少子化的現象，競爭勢必日益激烈。配合本校各教學單位之成立，改進教學成效、提升服務品質外，將積極擴增各學科領域之學術研究設備，大力提升研究水準，鼓勵教師同仁前往海內、外重要學術研討會、重要學術刊物發表研究成果。同時，訂定學術研究推行辦法，開闢教師研究成果之發表園地與管道，積極鼓勵協助教師之學術研究活動，提昇本校學報學術標準，建立本校學術特色，以達質量並進的目標。

(二)行政人員相關業務研習及進修方面：

行政制度需多方面研習新知，為求加強業務了解，並增進本校各單位行政效率與品質。配合教育部各項新訂法令或政策，派員參予研習。為鼓勵行政人員進修、研習，訂有職員工進修、研習獎勵辦法。

(三)學生事務與輔導相關經費：

本項經費占經常門經費 2%，用於外聘社團指導教師鐘點費及辦理各項與學生事務與輔導相關之研習活動，包括校內輔導知能研習活動及個案研討會等活動，經費用於舉辦全校性的社團幹部研習活動、社團指導老師研習活動，以

發展「帶動中小學社團發展」，進而鼓勵校園社團進行社會服務工作以及校際社團聯誼活動。

(三)為適應社會變遷，提昇本校競爭力，除致力於各項軟硬體之充實外，高階師資之延聘更是帶動學校研究水準、提昇教學品質非常重要的關鍵。因此，除提撥33%作為鼓勵教師研究、進修、研習、著作等項目外，60.81%用以延聘高階師資，以充實師資陣容。

## 參、經費支用原則

### 一、經費分配原則與程序（說明校內獎補助經費分配原則如何產生）

本校獎補助經費依據教育部「獎補助私立技專校院整體發展經費核配及申請要點」及「獎補助支出憑證免送審配合作業相關事項」之規定分配運用，並分資本門與經常門二大項，其分配比例為60:40，含學校自籌款金額佔10%以上，並配合本校中長程校務發展計畫，經由整體發展經費專責小組會議，依照本校「核配教育部獎補助經費要點」及「九十七年度教育部獎補助私立技專校院整體發展經費核配及申請要點」，通過各單位年度分配預算額度後，編列預算規格說明書，再經專責小組會議通過。

#### (一) 經費分配原則

1. 資本門經費，主要優先用於各科教學及儀器設備之採購，佔資本門經費81.35%，依照本校「核配教育部獎補助經費要點」，除了各教學單位依發展所需之教學設備增購外，全校性發展也為分配重點。又10.27%用於採購圖書期刊及教學軟體，由本校圖書館依各教學單位需求，統一編列採購。提撥2.81%作為學生事務與輔導相關設備經費，本項經費使用項目由本校學務處統籌規劃。另外，5.56%用於增設新校區校園安全設備。
2. 經常門經費，運用60.81%為增聘高學歷教師，以改善師資結構，另33%為獎助師資經費，以鼓勵教師從事獎助教師進修、研究、研習、著作、改進教學、取得證照、專利、提升教學研究品質及水準。提撥2%作為學生事務與輔導相關經費，提昇學生社團，以及輔導師資之需求，本項經費使用項目由本校學務處統籌規劃。提撥2%作為行政人員相關業務研習及進修，包括人事室及各單位辦理之行政人員業務研習活動。另外，2.2%用於改善教學之相關物品(單價一萬元以下之非消耗品)，主要為專業教室用品。

#### (二) 經費分配程序：

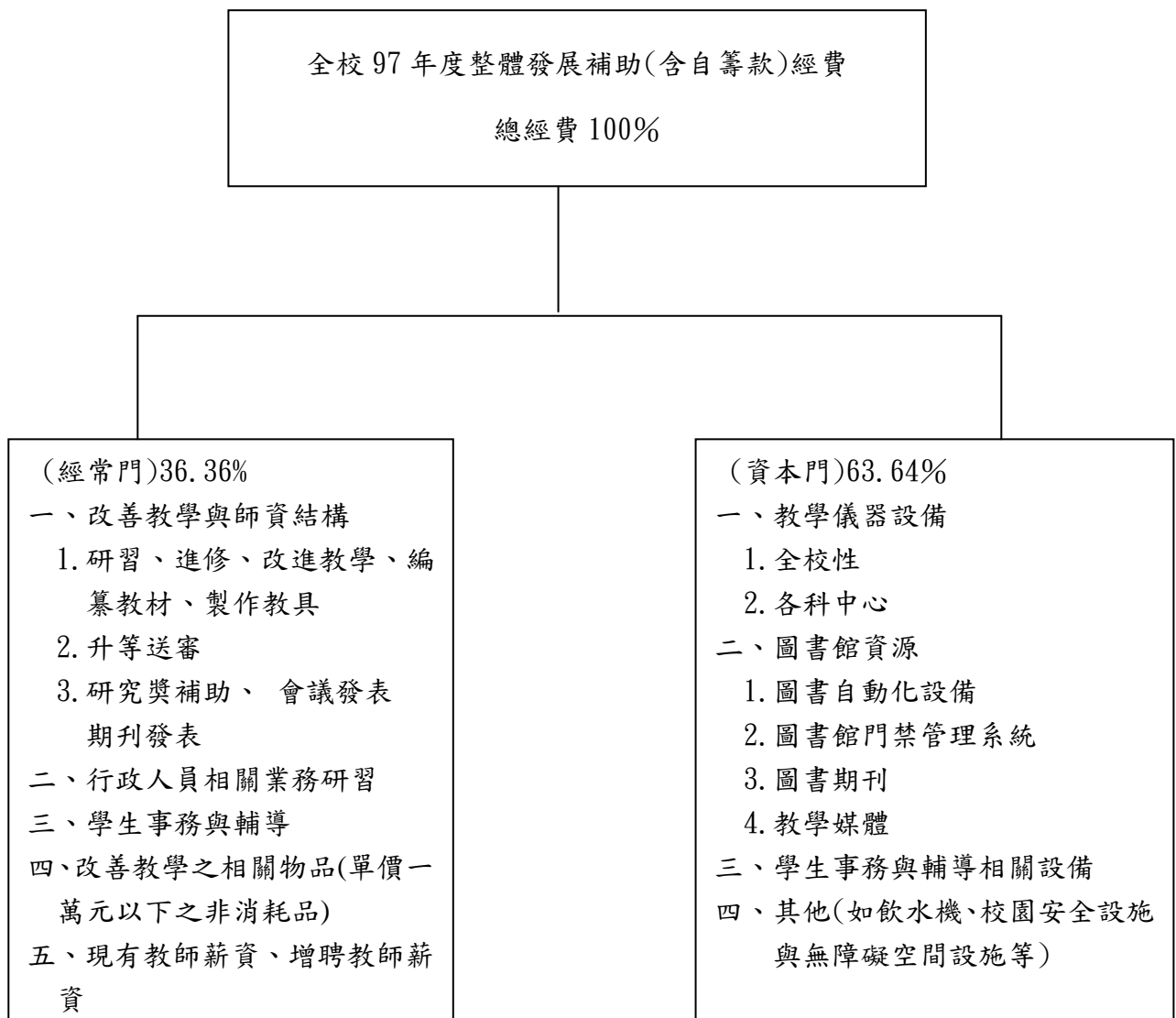
1. 資本門經費由研發實輔處召開「97年度崇仁醫護管理專科學校整體發展獎補助



第二次專責規劃小組會議」，依據教育部核配標準、本校「核配教育部獎補助經費要點」及配合本校中長程校務發展計畫訂定出分配原則及單位分配金額，各單位依據分配金額、發展重點與特色提列支用項目，並排定優先順序後送至研發實輔處彙整。

2. 經常門經費，由人事室、教務處與研發實輔處共同運作，並由研發實輔處負責召開本項經費編列相關會議，訂定各細項之分配比例，教師提出之各項申請，經本校各階段審核。
3. 以上資本門及經常門經費支用分配資料經研發實輔處統籌整理後，召開「96年度崇仁醫護管理專科學校整體發展獎補助第五次專責規劃小組會議」進行審議，修正通過後呈報教育部。

### 崇仁醫護管理專科學校 97 年度教育部獎補助私立技專校院整體發展經費分配架構圖



(三) 經費分配流程：

各單位依本校「核配教育部獎補助經費要點」，配合中長程發展計畫、教學研究發展重點編列預算。



研發實輔處根據去年經費使用狀況，召集使用經費之相關單位共同討論，本年度計畫重點與預算



各單位按分配預算召開會議，決定本年度採購項目及優先順序。



召開整體發展經費專責小組會議，審核本年度計畫重點與預算分配，並請各單位代表列席說明。



由研發實輔處提出本校整體發展經費及支用計畫書按規定時間內報部申請。



總務處依本校「採購辦法」進行各單位儀器設備採購業務，並安排經費稽核小組派員列席指導。



召開經費稽核委員會議審查各項經費使用情形。

## 二、相關組織會議資料與成員名單

- (一) 本校專責小組組織辦法、成員名單與相關會議紀錄 (詳見 102 頁 附件一)
- (二) 本校採購作業辦法、作業流程、作業程序 (詳見 195 頁 附件二)
- (三) 本校經費稽核委員會組織規程、遴選委員辦法與會議紀錄 (詳見 201 頁 附件三)
- (四) 獎助教師及員工獎勵辦法 (詳見 250 頁 附件四)

## 肆、預期成效

### 一、本年度規劃具體措施 (詳填附表一至十)

- (一) 附表一 經費支用內容 (詳見 76 頁)
- (二) 附表二 資本門經費支用項目、金額與比例表 (詳見 77 頁)
- (三) 附表三 經常門經費支用項目、金額與比例表 (詳見 78 頁)
- (四) 附表四 資本門經費需求教學儀器設備規格說明書 (詳見 79 頁)
- (五) 附表五 資本門經費需求圖書自動化設備規格說明書 (詳見 93 頁)
- (六) 附表六 資本門經費需求軟體教學資源規格說明書 (詳見 94 頁)
- (七) 附表七 資本門經費需求教學研究及學生事務相關設備規格說明書 (詳見 95 頁)
- (八) 附表八 資本門經費需求其它項目規格說明書 (詳見 98 頁)
- (九) 附表九 經常門經費需求項目明細表 (詳見 99 頁)
- (十) 附表十 經常門經費改善教學之相關物品明細表 (詳見 101 頁)

### 二、預期實施成效

#### (一) 資本門

項目	重點發展特色	預期成效
各所系科中心之教學及研究設備	<ol style="list-style-type: none"><li>1. 充實新設立餐飲管理科所須之西餐及烘焙專業實習教室設備</li><li>2. 規劃 97 學年度擬增設的二專制烘焙科設備</li><li>3. 添購充實護理科產兒科課程教學用設備，以配合教育部其他專案計畫，提供學生於「情境」研習課程</li><li>4. 建購大林新校區 e 化教學輔助資訊環境</li></ol>	<ol style="list-style-type: none"><li>1. 有助餐飲管理科學生進入職場實習準備，提昇學生學習興趣，增進學習效果。</li><li>2. 餐飲管理科與未來的烘焙科共享，以整合校內資源。</li><li>3. 讓護理科學生臨床實務相符，改善學生學習環境與技能。</li><li>5. 透過 e 化教學讓學生有更多成長及收穫。</li></ol>

項目	重點發展特色	預期成效
圖書館自動化及圖書期刊、教學媒體	<ol style="list-style-type: none"> <li>1. 升級公用電腦管理系統功能與圖書館門禁管理系統</li> <li>2. 充實餐飲管理科、護理科、通識科中西文圖書與教學媒體視聽資料</li> </ol>	<ol style="list-style-type: none"> <li>1. 升級公用電腦管理系統，以符合新校區圖書館現代化之服務與管理，圖書館門禁管理系統，可提供圖書館完善設備、擴大圖書館對讀者服務之功能。</li> <li>2. 提昇本館中外文圖書館藏的質與量，以供全校師生閱讀、教學與研究需求。</li> </ol>
訓輔相關設備	促進社團發展，帶動社團活力。	增加學生社團設備，發展學生潛能與興趣。
電腦教室設備	提昇電腦教學的品質，讓學生在新設施中學得最新的e化知識。	充分提供學生最新的e化學習器材，能迅速與全球的新科技接軌。
校園安全監視系統	配合中長程發展計畫，建構安全的校園，維護教師學生校園活動安全。	配合監視系統完全掌控進出人員資料，提供教師學生安全的校園學習環境。

## (二)經常門

項目	重點發展特色	預期成效	
改善教學與師資結構	研究	<ol style="list-style-type: none"> <li>1. 依教師專長組成研究團隊。</li> <li>2. 鼓勵教師與校外研究機構合作。</li> <li>3. 綜整教師研究成果與出版刊物。</li> </ol>	<ol style="list-style-type: none"> <li>1. 提昇教師研究水準。</li> <li>2. 增強產官學合作。</li> <li>3. 作為課程調整之依據。</li> <li>4. 崇仁學報的出版。</li> </ol>
	研習	<ol style="list-style-type: none"> <li>1. 鼓勵教師參加研習，取得專業證照。</li> <li>2. 充實專業能力。</li> <li>3. 辦理教師研習活動</li> </ol>	提昇教學品質。
	進修	鼓勵校內原有講師進修博士學位	改善本校師資結構
	著作	提供獎勵金鼓勵教師發表著作，並獎助登稿所需費用。	提昇教師本質學能及教學能力

項目		重點發展特色	預期成效
改善教學與師資結構	升等送審	鼓勵教師升等給予獎勵且升等所需外審費用予以全額補助。	著作升等以改善本校師資結構
	改進教學	1. 執行改善教學計畫 2. 指導學生參加校外比賽。	提昇教師教學品質。
	編纂教材	鼓勵教師編纂適合本校課程本位的教材	幫助學生學習,以期達到事半功倍之效。
	製作教具	鼓勵教師製作適合本校課程本位的教具	提昇學生學習興趣。
行政人員相關業務研習及進修		1. 配合教育部各項新訂法令或政策,派員參予學習。 2. 參加本職學能有關進修、研習,包括外語能力加強。	提昇行政人員本職學能,提昇行政服務效率與品質。
充實學生事務與輔導		1. 充實學生社團活動內容,鼓勵學生參與學習。 2. 擇請學生社團輔導,增進社團之品質與成效。	增進學生參與學生事務之興趣。提高學生參與社團的意願,提昇社團功能與品質。
增聘教師薪資		依據本校各科中長期發展計畫,增聘助理教授以上之專業師資	1. 增聘助理教授以上師資,改善整體師資結構,提高助理教授以上師資比 2. 增聘助理教授以上師資提昇及帶動本校其他教師之支學術研究風氣,提高教師研究品質。 3. 提昇本校教師教學品質。

伍、本校中長程校務發展計畫 (詳見 19 頁)

## 伍、崇仁醫護管理專科學校中長程校務發展計畫 目錄

壹、前言	21
貳、學校現況	21
一、學校現有資源	21
二、本校 SWOT 分析	24
參、學校辦學理念	26
一、辦學理念	26
二、校訓	26
三、教育願景	26
四、學校近、中、長程目標	27
五、本年度發展重點	34
六、本校經營方針與未來展望	39
肆、各處室近中長程目標	41
一、教務處	41
二、學務目標	47
三、各科目標	52
四、生命教育目標	55
五、研究發展與實習就業輔導目標	55
六、人事	58
七、總務處	59
伍、發展重點與執行策略	64
一、規劃創意 e 化校園	64
二、提升學術研究	64
三、遴聘專業師資、發展多元學習	65
四、發展社區服務	65
五、強化實習與就業輔導	66
六、充實圖書館藏書	66
七、重點發展項目經費需求	66

陸、預期效果及追蹤考評.....	67
一、預期效果.....	67
二、追蹤考評.....	68
柒、校園建築.....	68
一、緣起.....	68
二、建築規劃分析及需求經費.....	68
捌、本校九十六學年至九十八學年發展.....	73

# 崇仁醫護管理專科學校中長程校務發展計畫

95.9.25 校務會議修訂通過

96.7.10 校務會議修訂通過

96.10.3 校務會議修訂通過

## 壹、前言

民國五十四年「財團法人天主教中華聖母傳教修女會」開辦聖馬爾定醫院，旋感於合格護理工作人員嚴重缺乏，不易有效發揮預期醫療功能，遂於民國五十八年籌備創辦「崇仁高級護理助產職業學校」，以培訓專業護理人才，民國六十年八月奉准正式招生，經三十六年歲月，為雲嘉地區培育近萬名優秀護理專業工作者。由於國內醫療護理專業水準循序提昇，高護專長已無法因應現有醫護工作職場之需求，經學校與董事會細密研討，確定必需改制專科，及時成立籌備處展開改制籌備工作。鑑於原有校地面積僅 23,432.39 平方公尺，且週遭並無適當空間足供本校改制使用，經聯繫並獲台灣糖業股份有限公司同意出售嘉義縣大林鎮大湖段五八二號地 98,000 平方公尺，使本校校地總面積擴增為 121,432 平方公尺。民國九十四年八月一日本校獲准改制為「崇仁醫護管理專科學校」。第一年招收五年制日間部及二年制日夜間部護理科學生。第二年五年制日間部護理科男女兼收。二年制日夜間部因招收來源不足，因此於九十六學年度停止招生。而民國九十五年教育部通過增科五年制日間部餐飲管理科三班，九十六學年度預計增收餐飲管理科 150 人，五年制日間部護理科 400 人。

## 貳、學校現況

### 一、學校現有資源

#### (一) 科別現況及學生人數：

〈表一〉崇仁醫護管理專科學校九十六學年度科別現況及學生人數統計表

科系名稱	學生數					總計
	日間部			夜間部		
	五專	二專	合計	二專	合計	
護理科	1077	10	1087	37	37	1124
餐飲管理科	52	0	52	0	0	52
總計	1129	10	1139	37	37	1176

#### (二) 師資結構

本校 96 學年度第 1 學期專任教師總計為 49 人，其中含教授 1 名、副教授 3 名、助理教授 3 名、講師 34 名、教官 2 名、留職留薪 1 名、留職停薪 3 名、臨床實習指導教師 2 名。兼任助理教授級講師合計 36 名。師資結構比 21%，日間部師生比 1:21，全校師生比 1:22。職工 20 人（其中職員 17 人，工友 3 人），學生人數共有 1,176 人（師生比詳見表二）。



<表二>

96 學年度教師與學生人數統計表

職級	教師人數								學生人數			日間師生比	全校師生比	師資結構比
	教授	副教授	助理教授	講師	教官	實習指導教師	兼任教師	合計	專科日間部	專科夜間部	合計			
人數	1	3	3	36	2	2	36	83						
折算教師數	1	3	3	36	2		36*0.25=9	54	1139	37	1176	1:21	1:22	21%

(三) 圖書軟體資源：

1. 館藏現況

圖書館現有館藏總資料量共 62,656 冊(含中文圖書 53,536 冊、西文圖書 4,938 冊、視聽資料 4,182 件)，期刊 189 種、報紙 6 種，14 種電子資料庫(包含聯合知識庫、CEPS 思博網中文電子期刊、CINAHL with Fulltext 護理文獻資料庫…等)，預計 96 學年度達 65,000 冊。館藏以醫護類科為主，結合資訊與人文、社會、藝術多元化發展，提供豐富新穎及多樣化圖書資訊，以滿足全校師生教學研究所需。

2. 空間與服務

本校圖書館位於教學大樓西側，館舍共二個樓層，總面積為432平方公尺，分設流通參考諮詢櫃檯區、影印區、現刊區、電子資源檢索區、閱覽區、參考資料區、過刊區、中文書庫區、多媒體視聽區及外文書庫等，各項軟硬體設施亦逐年不斷更新擴充，期能提供讀者舒適、有效率且高品質的服務。預計於97年搬遷新校區，圖書館空間將擴增總面積為1870平方公尺。

館內設有一般閱覽席位36席，個人研究12席，視聽閱覽席位8席，影音光碟設備8套，影印機二部，並有15台電腦檢索站供讀者透過學術網路查找各項電子資源及列印相關資料。

館際合作部分與本校關係單位天主教聖馬爾定醫院進行館際圖書資源互借、館藏資源共享外，並加入「中華圖書資訊館際合作協會」、「全國文獻傳遞服務系統」與全國各大專院校會員圖書館共享館藏與期刊資源。

(四) 電腦教學設備：

1. 電腦教室設備及專業教學教室電腦設備：

資訊組電腦教室二間，個人電腦 128 台

第一電腦教室：AMD 700MHz、128M SDRAM、17' ' Monitor、3 台印表機

第二電腦教室：P4-3GHz、512M DDR、17' ' LCD、5 台印表機

2. 各科專業教學教室電腦設備：

(1)基礎醫學科專業教室計一間，具個人電腦 10 台(P4-2.8GHz、256M、17' ' Monitor)

(2)外語自學中心：

項次	名稱	數量	主要規格
1	電腦	9 部	Intel Celeron D 處理器 341， 512MB RAM， CD-RW/DVD 複合式光碟機，17 吋液晶螢幕
2	IP 分享器	1 部	ASUS RX3041， WAN*1， LAN*4

(3)教學資源中心：

項次	名稱	數量	主要規格
1	電腦	2 部	AMD Athlon 64 Processor 3200+， 1024MB RAM， DVD 燒錄機，19 吋液晶螢幕
2	掃描器	1 部	A4 掃描器：MICROTEK ScanMaker 9800XL
3	印表機	1 部	A4 彩色雷射印表機：EPSON ACULASTER C1100
4	數位攝影機	1 部	Sony DCR-SR100 30 硬碟
5	伺服器	1 部	SATA 主機， P4 3.2G /800MHZ/2MB L2， 2GB RAM， SATA 250GB *2， 530W x 1， RAID 0， 1， MS windows 2003 server， 3 年保固
6	彩色雷射印表機	1 部	A3 彩色雷射印表機：EPSON 愛普生 AcuLaser C9100
7	外接式硬碟	3 部	2.5 吋， 120GB， 5400rpm， 8MB Buffer， 傳輸介面：USB2.0
8	數位相機	1 部	單眼 Sony DSLR-A100W/B 10M 畫素， ISO 1600， 快門：1/4000~30s， 18-70mm 及 DT 75-300mm 數位單眼相機鏡頭各乙個
9	數位相機	1 部	SONY Cyber-shot H2 600 萬有效畫素， ISO 1000， 12 倍 Carl Zeiss 光學變焦 2cm 超近拍
10	隨身碟	6 部	2GB， 支援 USB2.0 高速傳輸介面 傳輸速率最高可達每秒 480Mbit
11	無線網路卡	1 部	久森 PCI 108Mbps USB 超高速無線網路卡 108Mbps 11b:11/5.5/2/1Mbps 自動偵測 11g:54 /48/36/24/18/12/9/6 自動偵測
12	質化分析軟體	1 套	Nvivo 7
13	書目處理軟體	1 套	EndNote 9
14	繪圖軟體	1 套	SmartDraw 7
15	統計軟體	1 套	SPSS base win 12.0 中文教育版

(五) 學校現有校舍建築統計表：

項次	建築物名稱	結構構造	樓層數	用途	總樓地板面積(m <sup>2</sup> )	完工日期
1	嘉義校區 教學大樓	鋼筋混凝土	地上 3 樓	教學、圖書存放 閱覽	2437.32 m <sup>2</sup>	六十年 十一月 二十八日
2	嘉義校區 正心誠意樓	鋼筋混凝土	地上 5 樓	辦公、教學及研 究室	5762.88 m <sup>2</sup>	七十五年八 月五日
3	嘉義校區 懷正樓	鋼筋混凝土	地上 5 樓 地下 1 樓	教學、學生宿 舍、會議室、避 難室及機房	6042.41 m <sup>2</sup>	八十八年一 月十五日
4	嘉義校區 A 棟宿舍	鋼筋混凝土	地上 4 樓 地下 1 樓	學生宿舍	1,193 m <sup>2</sup>	六十五年十 月十七日
5	大林校區教 學行政大樓	鋼筋混泥土	地下 1 層 地上 6 層	1. 校務行政 2. 教學教室 3. 聖堂. 會議室 4. 實驗教室 5. 圖書館 6. 電腦教室 7. 語言教學教室 8. 輔導中心 9. 保健室 10. 教師研究室 11. 科辦公室	24150.16 m <sup>2</sup>	九十六年 九月三十日
6	大林校區 學生宿舍	鋼筋混泥土	地下 1 層 地上 4 層	學生住宿	9074.33 m <sup>2</sup>	九十六年九 月三十日
7	大林校區 污水處理場	鋼筋混泥土	地下 1 層 地上 1 層	大林校區校園 污水處理	724.43 m <sup>2</sup>	九十六年九 月三十日
合 計					49,384.53 m <sup>2</sup>	

## 二、本校 SWOT 分析

由於高級護理職業學校學生在年齡成熟及學理臨床等教育訓練已無法滿足目前醫護職場之需求，護理教育政策亦朝高護改制為專科學校或轉型而發展。至九十四學年止，國內高級護理職業學校正式結束，由醫護專科學校取代。既往護理教育限招女生，只辦理護理科單一領域。目前學生升學管道暢通、醫護職場復提高其需求，單一領域與侷限招收對象，實無法滿足學生多元生涯選擇。衡酌上述情況，本校自九十五學年度起朝多科(系)、男女兼收此方向規則發展，期達成改制目標與規模。

此外，由於國內大學與學院數量顯著增加，相對壓縮二專生招生來源，致專科學校漸次受限僅招收國中畢業生及辦理在職進修推廣教育之窘境。

#### (一)優勢 (strengths)

1. 為一磁性團體，科內教師不斷在職進修，修習後又回本校，平均年資都達 3-5 年以上，可見此向心力。
2. 教師平均年齡輕，素質整齊且具教學熱誠，對於科務運作均能配合並互相支援。
3. 設校迄今已三十六年，深獲雲嘉地區民眾肯定，已建立良好口碑。
4. 學校經營踏實簡樸，董事會尊重、支持學校運作。
5. 本校為南投、彰化、雲林、嘉義五縣(市)獨一無二之護理專科學校，頗具地緣優勢。
6. 96 年 11 月大林校區建築工程即將完工，新增的餐飲管理科已開始招收，新校區新設備將在寒假過後第二學期開始啟用。
7. 即將完成的大林新校區規劃，原校區可進一步規劃社區進修推廣等使用，具地利之便。

#### (二)弱點 (weakness)

1. 教師兼任行政職人員較多，對專校行政規劃能力尚待加強。
2. 改制初期，增科速度稍慢，發展規模有限。
3. 尚未聘足具護理、餐飲管理方面專長之高階師資，仍需積極網羅人才。
4. 大林校區建設未完成前，現有嘉義校區空間無法滿足將來增科教學需求。

#### (三)機會 (opportunities)

1. 學校改制朝醫護專校綜合學制發展，可招收地區有意就讀醫護專科學校國中畢業生，並發展進修推廣證照班。社區化的終身學習是本校持續關懷的目標，協助中年待業人口回流學習，取得第二就業專長。
2. 社區人口高齡化日益顯著，長期照護相關人力需求迫切，畢業學生工作機會相對提昇。
3. 即將搬遷大林新校區，教學設備與環境逐年改進中。
4. 學校增科，教師能支援不同科，豐富教學內涵，學生亦有不同之選修課可修，提升學生各項素養。

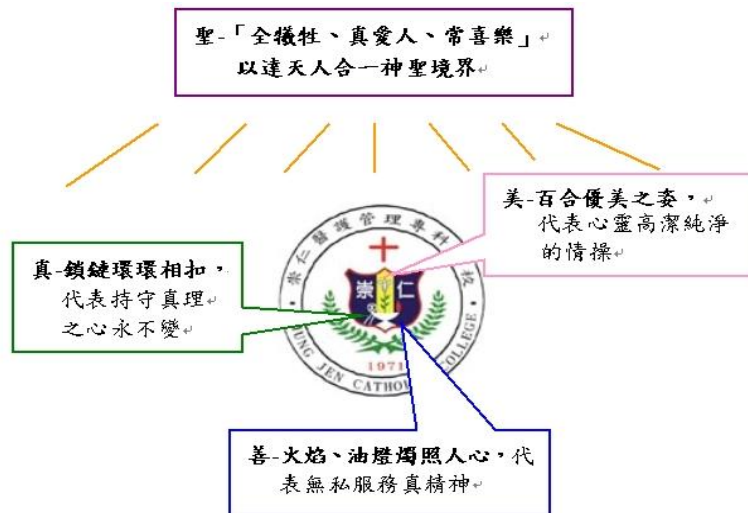
#### (四)威脅 (threats)

1. 學校目前僅能以護理科、餐飲管理科招生，面對國內專科學校競爭，初期較為不利。
2. 國內人口出生率降低，少子化趨勢，招生倍感威脅，可能影響學校成長規劃。

## 參、學校辦學理念

本校教育目標是培養身心健全、五育均衡、弘觀積極、樂觀奉獻、圓融篤實的醫護與管理等專業人才。本校校徽（如下）傳達了此一理念：

### 一、辦學理念



- 真：[持守真理]—透過知識，追尋人間真智慧（智慧）  
鎖鏈環環相扣，代表持守真理之心永不變。
- 善：[純淨無暇]—透過藝文，提昇心靈柔美心懷（感恩）  
火焰、油燈燭照人心，代表無私服務真精神。
- 美：[寬仁憐憫]—透過服務，展現人倫關係（服務）  
百合優美之姿，代表心靈高潔純淨的情操。
- 聖：[神聖卓絕]—透過信仰，散發神聖氣息（慈善）  
「全犧牲、真愛人、常喜樂」以達天人合一之神聖境界。

### 二、校訓

- 正：端正品德  
心：心存感恩  
誠：誠信待人  
意：意念恢宏

### 三、教育願景

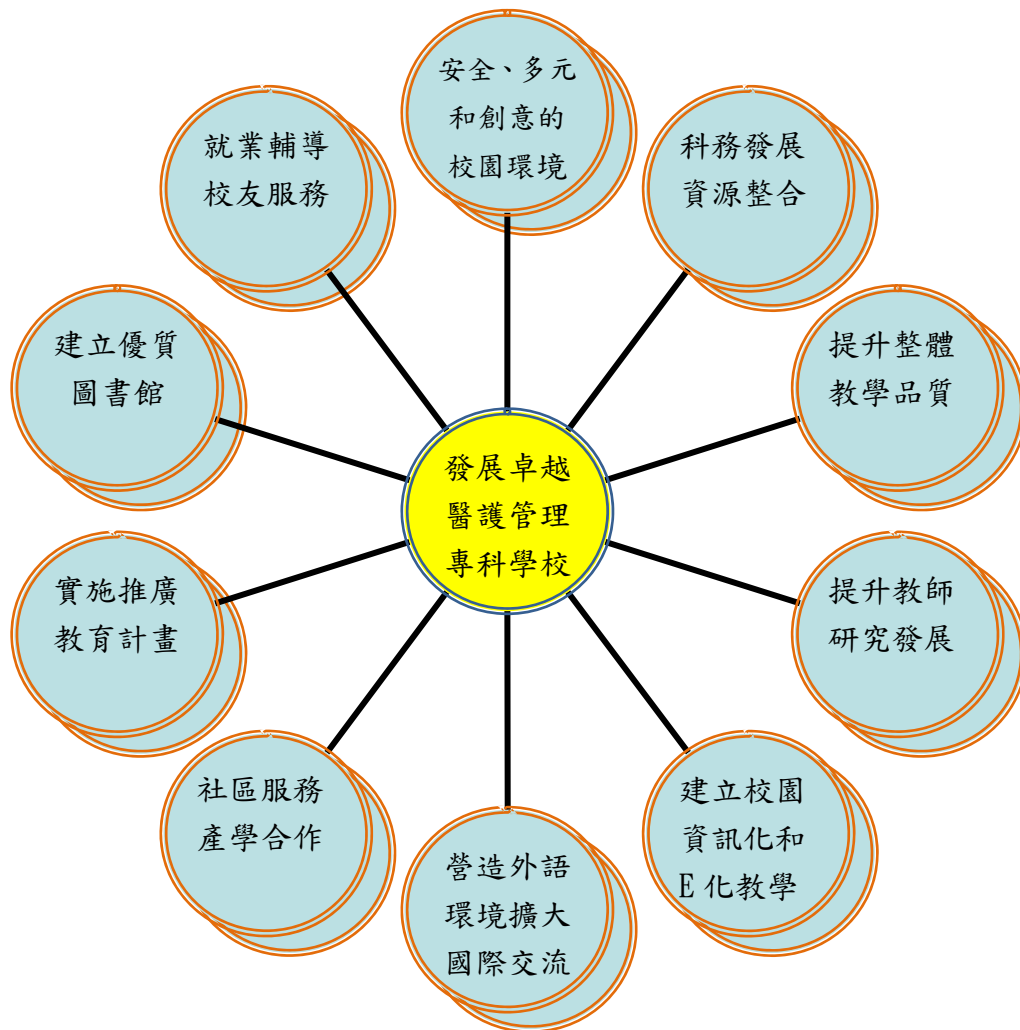
建構安全、多元和創意的校園環境。培養出具有仁恕、專業、務實和服務精神之醫護與管理人才。

- 仁恕：愛人及人、心存感恩

專業：技藝精良、博雅兼修  
務實：勤儉踏實、學以致用  
服務：敬業樂群、甘於奉獻

#### 四、學校近、中、長程目標：

本校經營方向以醫護相關科系為特色，藉本校生命倫理教育中心所主導之全人教育理念，達身心靈整合，以提升整體品質，營造健康學習環境，並以雙校區管理經營為重點，培育國家所需之醫護與管理中層專業人才，期望經3年衝刺後，發展在教學、研究及服務均卓越的國際化醫護管理技術學院。學校總體發展方向如下圖。



#### (一) 科務發展與資源整合

##### 護理科

##### 1. 近程目標

- (1)積極增聘高階師資，提昇教學品質。
- (2)充實護理科示範教室教學設備，促進學習效能。

- (3) 增強學生專業技術能力，加強課後練習輔導。
- (4) 提昇教師之教學能力。
- (5) 實施專業科目整合，加強臨床與實務結合，達到橫向縱向課程銜接以建立本科特色。
- (6) 配合護理科評鑑，積極準備科務相關資料。

## 2. 中程目標

- (1) 持續增聘高階師資，提昇師資水準。
- (2) 配合臨床實務，充實護理專業教室相關設備。
- (3) 持續落實學生專業技術，讓學生於實習及未來投入職場有更好之能力。
- (4) 結合社會發展、社區需求及護理科特色，研擬產學合作計畫。
- (5) 推動本位課程，開設模組課程以達符合臨床基礎專業實用人才。

## 3. 長程目標

- (1) 以全人教育、全人照護的理念，培育學生終生學習的觀念。
- (2) 鼓勵教師與學生創意思考及發展，提昇師生之學術研究成果。

## 餐飲管理科

### 1. 近程目標

- (1) 增設廚藝（包含中、西餐及烘焙）示範教室乙間
- (2) 增設西餐及烘焙實習教室乙間
- (3) 增設飲料與調酒實習教室及實習咖啡廳乙間
- (4) 增設餐旅服務實習教室乙間
- (5) 邀請各高中職及技職院校餐飲管理科系畢業生，及餐飲服務從業人員進行專題座談，與學生心得分享。
- (6) 注重學生輔導，增強學生實務能力。
- (7) 實施專業科目整合，達到橫向縱向課程銜接以建立本科特色。

### 2. 中程目標

- (1) 發展保健餐飲之課程與學習平台，強化教師專業能力，改名為保健餐飲科。
- (2) 邀請各高中職及技職院校餐飲管理科系之教師，辦理專業科目教學研討會及教學觀摩，增進及改進教學能力。
- (3) 辦理美食技能競賽或美食成果發表會。
- (4) 輔導學生考取檢定證照。
- (5) 與各大國際觀光旅館及餐廳建教合作，提供學生校外實務實習經驗；舉辦海外參訪實習，擴展學習視野。
- (6) 增設餐旅服務實習餐廳

### 3. 長程目標

- (1) 理論與實務兼顧，符合學生就業與升學之需求。
- (2) 研發鄉土食材應用，配合香草藥草生技，與保健特色互相結合。
- (3) 協助推廣地方餐飲輔導，促進在地飲食文化交流與觀光產業融合。

(4)建立餐旅經營實習飯店，培養學生畢業即就業之專業技能。

## (二)提升整體教學品質

### 1. 近程目標

- (1)充實教學設備，提昇教學品質。
- (2)注重學生課業輔導，培養學生勤學風氣。
- (3)加強語文教學，提昇學生外語能力。
- (4)實施科際整合，建立本校特色。
- (5)實施教學檢討與評鑑，提昇教學成效。
- (6)鼓勵學術研究，提昇教學品質。
- (7)招生管道多元化，爭取優秀新生進入本校就讀。
- (8)整合社會發展、社區需求及學校發展特色，增調科別。
- (9)推動本位課程，增開實用與行業模組課程迎合時代潮流。
- (10)辦理各項教學研討會及教學觀摩，增進及改進教學能力。

### 2. 中程目標

- (1)建構一般教室 e 化教學設備。
- (2)建置完備之數位學習平台，推動各學科網頁及教師教學網頁學習的 e 化發展成為 e-learning 機制的學習 e 化。
- (3)推動制定學生畢業時所需具備之英語能力。
- (4)建立更完善之教學評值機制。
- (5)籌備推動遠距教學計劃。
- (6)設計與建置一個多功能 e 化教學中心。
- (7)廣續增購教學圖書儀器設備。
- (8)研擬本校增科計劃。

### 3. 長程目標

- (1)完成遠距教學計劃。
- (2)一般教室全面 e 化。
- (3)研擬本校增科計劃。

## (三)提升教師學術研究發展

### 1. 近程目標

- (1)經會議修訂通過各項與促進教師學術研究發展有關之獎勵辦法。
- (2)固定舉辦研究成果發表會及教師學術研討會。
- (3)經會議修訂通過相關研究評量辦法，作為教師考評與獎勵之依據。
- (4)加強充實研究實驗室設備及增購教師研究所需圖書參考資料，並進行校際或館際合作以達資源共享之目的。
- (5)促進產學合作開發研究發展，訂定各項產學合作相關辦法，協助教師進行產學合作研發。

### 2. 中程目標



- (1)推動校際交流，舉辦跨校研究成果發表會及學術研討會。
- (2)鼓勵教師進行整合型計畫研究，以整合群體研究能量，發展具整合能力之研發團隊。

### 3. 長程目標

- (1)規劃具創新前瞻的產業技術研發中心。
- (2)推動國際交流，舉辦跨國際研究成果發表會及學術研討會。

## (四) 營造學生外語學習環境與擴大國際交流

### 1. 近程目標

- (1)完成校內英語情意課程及校園英文網絡平台之建置。
- (2)進行英語檢定教學活動，以協助學生參與各項語言能力檢定。
- (3)推動與美國 University of St. Francis、University of Scranton 等校進行姐妹學校學術合作關係簽訂合作合約。
- (4)提昇學生國際觀，邀請國外專家學者至校作專題演講。
- (5)經會議修訂通過各項與促進教師國際學術發展有關之獎勵辦法。

### 2. 中程目標

- (1)訂定通過招收外國學生之獎助學金及相關辦法。
- (2)辦理短期至國外姐妹學校學習。
- (3)協助教師赴國外擔任訪問學者進行學術研究。

### 3. 長程目標

- (1)推動國際交流，舉辦跨國際研究成果發表會及學術研討會。
- (2)與國外姐妹學校建立跨國學位，以雙聯學位招收外國學生。
- (3)延攬國際師資，結合跨國的專精研究人力，致力於新知的研究發展工作，提昇本校學術研究水準。

## (五) 建立校園資訊化骨幹與 e 化教學輔助資訊環境

### 1. 近程目標

- (1)校務資訊系統基本建構
- (2)資訊硬體架構建設(大林校區)
- (3)e 化教學之學習課程管理平台建置

### 2. 中程目標

- (1)推動行政電腦化：控管公文流程/流向(含公文檔案影像處理、公文電子交換等)。校園訊息整合(電子看板、網頁公佈欄、電子郵件等)以提升服務品質與行政效率。
- (2)校園資訊安全建設。
- (3)建立教學評量與考核系統。
- (4)學術研究促進(資料倉儲建立)。
- (5)規劃佈建校園無線網路環境。

(6)擴大開放本校資訊資源(推動終身學習，以利於社區民眾參與、善用電腦教室資源等)。

### 3. 長程目標

- (1)線上學習平台建置(並利推動組織學習)。
- (2)建構 e 化數位多媒體廣播與教學系統。
- (3)推動遠距教學，進行網路輔導教學與跨校合作學習。
- (4)通過 ISO27001 資訊安全認證。

## (六) 建構安全、多元和創意的校園

### 1. 近程目標

(1)周延規劃校園空間：校園營造為學校軟硬體建設重要一環，規劃得宜將可發揮境教功能，校園營造出穩靜、和諧氛圍，使教學者願意投身其間發揮授業解惑學養，受教學生能靜心貫注習得應具知能，建築結合校區周遭社區、田野陳現之寧靜樸素，以沉穩秀雅不俗為基調，校園景觀規劃融合田園自然，以不過度使用水泥與柏油敷陳為考量，環校疏水溝渠以生態水溝取代並以親水性強之植物栽植，校園綠化植物種植採層次以具遮陽能提供禽鳥棲息採食營造與自然親合環境。

<1>開發大林校區校地暨完成第 1 期工程建設：基於學校嘉義校區現有校舍，未能因應改制後陸續增科之需求，在學校董事會全力支持下進行大林校區校地開發建設。預計分四期進行，第一期工程，進行函蓋校地開發整理 98,000 平方公尺，完成校園環校道路、校園綠美化暨興建教學行政大樓 3 棟，樓地板面積 23,292 平方公尺、學生宿舍 1 棟樓地板面積 19,148 平方公尺，污水處理場 1 座 724.43 平方公尺，預計於 96 年 11 月完工。第一期工程完工後，總樓地板面積將達 43,165 平方公尺，將可提供學校護理及餐飲管理科至 98 學年度需求。購置教學用具和課桌椅，完成裝設以因應大林校區教學。

<2>配合研發實習輔導處計畫，規劃調整嘉義校區運用規劃：有效運用學校空間，將學校有限資源做最大效率運用，會同研發實習輔導處研討規劃，朝提供產學合作使用空間，及依據核定增設科別需求，進行空間功能調整，以做為學校推動第 2 期大林校區建設時間。至 98 學年度結束完成大林校區第 2 期工程，嘉義校區新增科別遷移至大林校區，嘉義校區全數規劃為產學合作使用空間，完成學校資源統整，降低學校經營管理成本。

### (2)安全校園的建立

<1>數位監視錄影系統建置，以強化校園安全。

<2>增雇 5 名勞務警衛水電園藝綜合工作人員，維護校園美觀與安全。

<3>學生證刷卡應用(門禁、借書、集會簽到退等)。

<4>學生多元學習:Word 表格(表單)設計比賽、Powerpoint 簡報設計比賽、班級網頁架設比賽。

### 2. 中程目標

(1)持續興建和美化校園

<1>因應學校發展籌備規劃興建大林校區第2期工程。

<2>展開大林校區第2期校園綠美化植栽工作。

(2)課程與教學創新實驗。

<1>建構本校數位學習環境鼓勵教師善用科技媒體提昇教學創意。

<2>探討紙本教材與互動介面的效果比較，作為方法改進之基礎。

<3>辦理創意教學研習會，以提升創新教學品質，並使教師將創意思考融入於專業教學中。

<4>將教學經驗彙整成為可供學生進行主自評量之準則，以提高其自主學習。

(3)校園場景創新實驗

<1>結合校內大型慶典活動的舉辦，藉以結合多方資源，使同學的創意得以落實到實務面。

<2>強化學生創意競爭力：培養同學「創意是一種資產」、「創意是一種競爭力」的基本概念，深化整個創意的意涵到校園內活動的規劃，使校園內充滿年輕人的創意，進而提升其競爭力，以利強化其綜合運用知識能力。

<3>營造校園創意氛圍，激發校園內社團內的創意，提供一個平台讓校園青年學子可以將創意實現。

3. 長程目標

墾殖同學心中的創意園地，埋下一顆積極、創意學習的種籽，朝傑出創意人之路邁進。

(1)建構安全校園，提供師生免於恐懼，免於焦慮，專心教學與學習的環境。

<1>觀念上：增進師生安全防護觀念與危機意識，共同參與分層負責。

<2>執行上：強化校園安全防護措施，落實校園巡查工作，杜絕安全死角。

<3>策略上：加強門禁管理，妥善規劃監視系統，建構校園安全網絡。

<4>流程上：明定標準作業流程，建立資訊倫理，加強系統安全保密工作。

<5>軟體上：規劃無障礙校園環境，提供安全、舒適與人性化的學習場所。

<6>硬體上：定期實施建築物公安檢查與遊戲器材維護，汰換老舊老設施。

(2)掌握教育本質，建構多元學習機制，增進快樂學習。

<1>發展學校本位課程，培養學生核心能力。

<2>實施多元教學活動，開展學生多元智慧。

<3>實施多元評量促進學生的多元智慧發展。

<4>以體驗學習，催化心靈感動，累積生活經驗。

<5>以多元活動，創造高峰經驗，激發學生潛能。

<6>提供學生了解及尊重不同文化的學習機會，培養學生尊重「多元文化」。

(3)依學校校務發展規劃空間

<1>籌建規劃大林校區第3、4期工程。

<2>學校發展規劃設計建置，融合社區，為多元學習技專校園。

<3>協辦規劃嘉義校區轉型為產學合作空間。

<4>籌劃租購連接大林校區土地，預為學生實習活動休閒場地。

(七) 建立優質圖書館

### 1. 近程目標

- (1) 充實圖書館館藏達六萬五千冊。
- (2) 配合學校搬遷，營造新館具人性化、資訊化的閱讀學習環境。
- (3) 建置圖書安全系統及升級圖書館自動化系統，提昇 e 化圖書館讀者服務。

### 2. 中程目標

- (1) 配合增設科別，充實專業圖書與期刊。
- (2) 擴增圖書館閱覽設備，持續營造具人性化、資訊化的閱讀學習環境。
- (3) 建置門禁管理系統，持續提昇 e 化圖書館讀者服務。

### 3. 長程目標

- (1) 持續配合增設科別，充實專業圖書與期刊。
- (2) 持續營造具人性化、資訊化的閱讀學習環境。
- (3) 建構全方位 e 化資訊圖書館。

## (八) 學生實習、就業、輔導與校友服務

### 1. 近程目標

- (1) 整合課室與臨床教學，以增進課室教學能力，提升教學品質。
- (2) 積極辦理二專實習評量，提升臨床教學品質。
- (3) 延聘優秀臨床護理人員參與學生臨床實習教學，增進學生學習成效及提升未來升學與就業力。
- (4) 遴選優良醫療機構，提升學生實習品質。
- (5) 輔導畢業生就業及生涯規劃工作。
- (6) 成立正式校友會組織。

### 2. 中程目標

- (1) 基本護理學實習，學生對臨床教學滿意度達 85% 以上。
- (2) 整合課室與臨床教學於護理教師之推動達 80%。
- (3) 結合 10% 校友資源，拓展與增進學生實習與職涯之規劃。

### 3. 長程目標

- (1) 各科護理學實習，學生對臨床教學滿意度達 85% 以上。
- (2) 整合課室與臨床教學於護理教師之推動達 100%。
- (3) 結合 15% 校友資源，拓展與增進學生實習與職涯之規劃。

## (九) 加強社區服務與推動產學合作

### 1. 近程目標

- (1) 協助社區進行 CPR 活動推廣與示範。
- (2) 與中彰投、雲嘉南地區區域實習醫院簽約，推展與區域醫療照護及相關產業機構簽訂合作方案，培養學生實務研習之能力，落實理論配合實務之有效學習。
- (3) 訂定各項產學合作相關辦法，協助教師進行產學合作研發。
- (4) 推展 96 學年度增設的餐飲管理科與地區產業界之產學合作。

## 2. 中程目標

- (1)與區域醫院合作，提供社區照護、體適能檢測服務以推廣正確健康概念。
- (2)持續鼓勵教師與地區進行產學合作研發，並協助教師申請專利。

## 3. 長程目標

- (1)結合產業資源，推廣社區照護與發展文化特色，以實現崇仁社區化為目標。
- (2)結合社區與地方產學合作，配合社區總體營造計畫，發展新興休閒運動產業。
- (3)規劃具創新前瞻的產業技術研發中心，提升本校產學研發聲譽。

## (十) 推廣教育計畫

### 1. 近程目標

- (1)規劃推廣教育課程，成立進修推廣中心。
- (2)與地區產業界進行產學合作，規劃本校推廣教育有關餐飲管理等相關課程。

### 2. 中程目標

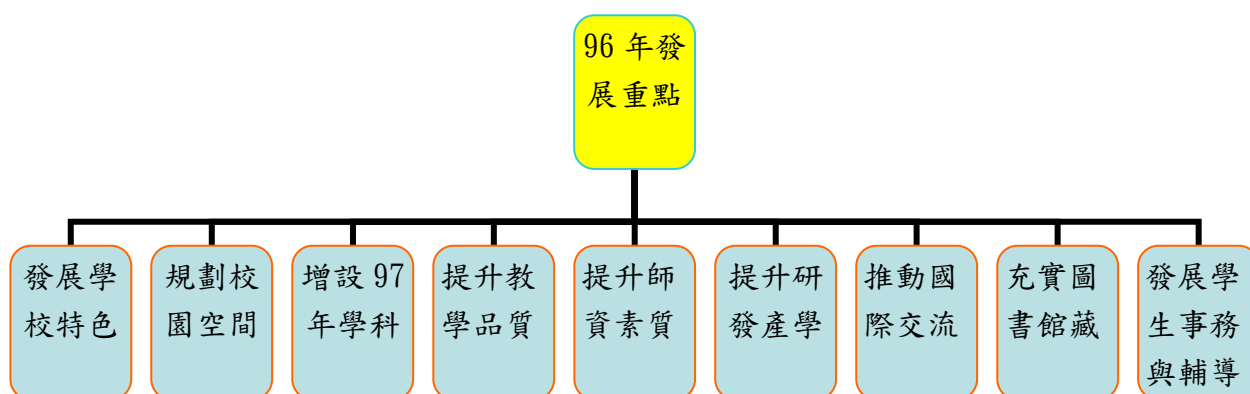
- (1)與聖馬爾定醫院進行產學合作計畫，規劃本校推廣教育有關老人照護、老人運動休閒等相關課程。
- (2)積極拓展教育部、縣市政府、勞委會等機關人才培訓會，包括產學訓人才訓練方案等，提供民眾培養第二專長及就業機會。

### 3. 長程目標

- (1)進行區域性跨校合作，共同推動推廣教育，落實終身學習理念。
- (2)規劃具創新前瞻的進修學院，以應社會大眾對終身學習的需求。

## 五、本年度發展重點：

96 年度本校發展重點方向如下圖。



### (一) 發展學校特色

本校執行重點特色是以環繞護理科特色及 96 學年度新增設的餐飲管理科為特色，藉本校生命教育中心之理念以生命教育來提升整體品質，另發展其他特色包括提升學生外語能力、建立校園資訊化骨幹與 e 化教學輔助資訊環境、營造健康學習環境等。

1. 建構多元化健康促進中心，發展建康膳食、體適能、建康護理及提升心靈成長計畫。
2. 提升學生外語能力，漸進發展護理雙語教學，與國際就業接軌。
3. 建立校園資訊化骨幹與 e 化教學輔助資訊環境

發展特色	95 學年度情形	96 學年度情形
校務資訊系統基本建構	只有稍完整之教務系統套裝軟體(委請軟體廠商維護管理) 獨立會計套裝系統 以一般文書軟體等做為學務、總務、人事系統之運用	建置整體校務資訊系統平台，涵蓋教務、學務、總務、人事、會計等系統，各系統間資料能彼此透通共用，發揮系統整合效益，長久並由資訊組人員自行開發維護
資訊硬體架構建設 (大林校區)	均無	完成電腦機房工程 完成全校網路佈線工程(含宿舍網路) 資訊硬體設備架設(防火牆、核心交換器、頻寬管理器網路設備..) 連接中正大學區網及新舊校區間網路連線建立  新電腦教室建置
e 化教學之學習課程管理平台建置	引用 Moodle 教學平台，僅幾位老師有初步試行，簡易陽春使用	架構完整 Moodle 教學平台，推動各科老師均能使用善用，發展建構學習課程管理於其上

## (二) 周延規劃校園空間

新建的大林校區，擁有古典、沈穩、秀麗的校舍建築，以自然生態概念，融合田園風光，建造校園景觀。建構無障礙、性別平等、安全友善的校園，營造了寧靜、健康、多元的校園環境。善用嘉義校區空間，規劃為第二校區，兼具進修推廣教育功能。具體規畫如下：

1. 開發大林校區校地暨完成第 1 期工程建設：基於學校嘉義校區現有校舍，未能因應改制後陸續增科之需求在學校董事會全力支持下進行大林校區校地開發建設預計區分四期進行，第一期工程進行函蓋校地開發整理 98,000 平方公尺完成校園環校道路、校園綠美化暨興建教學行政大樓 3 棟，樓地板面積 23,292 平方公尺、學生宿舍 1 棟樓地板面積 19,148 平方公尺，污水處理場 1 座 724.43 平方公尺，預計於 96 年 11 月完工，第一期工程完工後，總樓地板面積將達 43,165 平方公尺，將可提供學校護理及餐飲管理科至 98 學年度需求。
2. 配合研發實習輔導處計畫，規劃調整嘉義校區運用規劃：為使學校空間有效運用

以使學校有限資源做最大效率運用，會同研發實習輔導處研討規劃，朝提供產學合作使用空間及依據核定增設科別需求進行空間功能調整，以做為學校推動第2期大林校區建設時間，至98學年度結束完成大林校區第2期工程，嘉義校區新增科別遷移至大林校區，嘉義校區全數規劃為產學合作使用空間，完成學校資源統整，降低學校經營管理成本。

### (三) 規劃 97 學年度增設學科

崇仁醫護管理專科學校 97 學年度增科計畫

科別	學制	名額
美容保健科	日五專	50
	夜二在職專班	50
烘焙科	日二專	50
合計		150

### (四) 提升整體教學品質

#### 1. 充實教學設備，提昇教學品質。

配合搬遷大林校區增設（購）

(1) 生化學實驗室及生化學實驗設備。

(2) 學生自學中心及相關設備。

(3) 增購圖書、期刊。

(4) 電腦教室一間。

(5) 視聽教室一間。

(6) 單槍投影設備。

(7) 一般教室安裝投影布幕。

#### 2. 注重學生課業輔導，培養學生勤學風氣。

(1) 輔導學生升學及就業考試。

(2) 為提昇教育品質，除學生課業嚴格考核外，並實施學生學習成效預警制度。

(3) 對於學習成效不佳的學生實施補救教學。

#### 3. 加強語文教學，提昇學生外語能力。

(1) 實施英文能力分級教學，鼓勵學生參加檢定考試。

(2) 訂定學生英文基本能力指標並實施補教教學制度。

(3) 營造有利的學生外語學習情境。

#### 4. 實施科際整合，建立本校特色。

(1) 注重研究發展以提高學術水準。

(2) 推動校科間，科目間及領域間的整合。

#### 5. 實施教學檢討與評鑑，提昇教學成效。

(1) 每學期辦理各科目授課意見調查評鑑，作為教師教學改進參考。

(2) 落實「優良教師教學獎勵辦法」，遴選教學優良教師。

(3) 落實「教師輔導制度」。

6. 鼓勵學術研究，提昇教學品質。

- (1) 獎助教師參加國內、國際學術會議發表論文，並補助經費。
- (2) 鼓勵教師申請國科會專題研究或校內專題研究計畫，推展建教合作研究，蔚成學術研究風氣。
- (3) 每年辦理評審教材研發、教具製作等改進教學專案獎助，

7. 招生管道多元化，爭取優秀新生進入本校就讀。

- (1) 參加各國中舉行的招生宣導及技職博覽會。
- (2) 利用平面媒體刊登廣告，增加本校的曝光率。
- (3) 參加各項招生委員會遴選適才的學生。

8. 整合社會發展、社區需求及學校發展特色，增調科別。

- (1) 參加校務發展委員會研擬本校增科計畫。(97 學年度預計增設美容保健與烘焙科)。
- (2) 呈報 97 學年度增調系科班一~三階段作業報表。

9. 推動本位課程，增開實用與行業模組課程迎合時代潮流。

- (1) 聘請專家學者產業界人士評估檢討各系所課程。
- (2) 召開課程發展委員會議，擬定符合學校、學生及社區需求的課程。

10. 辦理各項教學研討會及教學觀摩，增進及改進教學能力。

- (1) 擬定計劃辦理足以增加教師教學能力之各項教學研習活動。
- (2) 辦理教學觀摩，讓教師得以互相觀摩互相學習，以有效提昇教學品質。

(五) 提升師資素質

1. 延攬與增聘師資依據學校近程校務發展計畫，配合未來科別之調整與新設，增聘具有課程教學及學術研究相關領域專長之助理教授以上師資，並積極延攬資深優良教授，以強化師資陣容，促進教學與研究質量的提昇。96 學年度助理教授以上師資 7 位，師資結構比提升為 21%。

2. 獎補助教師提昇教學品質。

- (1) 鼓勵教師參加國內外研習及短期進修課程。
- (2) 鼓勵教師發表學術性文章及論文。
- (3) 獎助教師進行研究計畫，發展相關性產學合作。
- (4) 鼓勵教師取得專業證照及各項國家考師資格。
- (5) 訂立完善合理的教師評鑑制度。

3. 鼓勵現有教師進修。(96 學年度留職停薪進修 3 位，護理科教師 1 位 96.2.1 至澳洲進修博士學位、在職進修 1 位，96 學年度 1 位進修取得博士學位)

(六) 提升教師學術研究發展與產學研發

預計在 96 學年度出版第一期崇文學報及辦理校內專題研究計畫發表會，且每學年舉辦一次以上的學術發表暨研討會，藉以提昇本校學術發展，另外，在 96 年度舉辦師生長照護創意研發競賽，激勵本校護理專業教師進行產學合作長期照護創意研發。



## 96 年度學術研究發展重點

重點發展項目	內容概要	依據法規與目標
綜理本校學術研究專案之處理	鼓勵教師從事專題研究	依據本校教師專題研究作業要點；預計佔 96 學年度教師總人數的 20%以上
舉辦學術發表會	鼓勵教師從事專題研究	依據本校補助各單位辦理教學暨學術研討會作業要點；舉辦至少一次
辦理國科會計畫之申請及相關事宜	鼓勵教師申請國科會計畫	依據行政院國家科學委員會補助專題研究計畫作業要點預計申請件數達 3 件以上
協助教育部獎補助計畫之提報及相關事宜	整體發展獎補助計畫	依據教育部獎補助私立技專校院整體發展經費核配及申請要點草案；提報 97 年度整體發展支用計畫書
	提昇整體教學品質專案計畫	依據教育部辦理專科學校提昇整體教學品質專案計畫獎（補）助要點；提報 97 年度提昇整體教學品質支用計畫書
	發展學校重點特色專案計畫	依據教育部辦理發展學校重點特色專案計畫獎（補）助要點；提報 97 年度發展學校重點特色支用計畫書
	提升學生外語能力專案計畫	依教育部提升技專校院學生外語能力專案補助要點；提報 97 年提升學生外語能力計畫書

### （七）充實圖書館館藏書籍

購置通識教育、護理與餐飲管理專業圖書使達六萬五千冊(件)，並且升級圖書自動化系統版本、建置圖書安全系統，提升 e 化圖書館讀者服務。

### （八）推動國際交流

加強本校國際合作組組織業務與功能，積極進行國際合作及組妹校簽訂事宜、辦理留學業務諮詢及服務等事項。

### 96 年度姐妹學校一覽表

重點發展項目	內容概要	依據法規	基本宗旨/目標
與美國 University of St. Francis 簽合約	辦理短期國外遊學，進行相關學術交流	本校與姐妹學校學術交流要點	辦理短期國外遊學教授互訪至少一次

### （九）積極發展學生事務與輔導活動

1. 發揮導師功能。輔導中心舉理輔導知能研習，每學期舉辦個案研討會，導師對賃居生及學生之家庭訪問。

2. 強化學生自治功能。辦理一系列相關活動：班級幹部研習活動、師生座談會、迎新活動、自治社團校際性或全校性活動、班際體育競賽活動、生活禮儀研習、宿舍自治幹部等活動。
3. 推展學生社團活動。舉辦全校社團幹部研習活動、社團指導老師研習活動、發展「帶動中小學社團發展」、鼓勵校園社團進行社會服務工作、學生社團刊物、語言成長營、社區 CPR，以及校際球類聯誼活。
4. 強化諮商輔導工作。定期舉辦學生身心理健康講座、每學期進行高關懷學生篩檢、培訓學生義工、購置輔導書刊及心理測驗工具、高關懷學生團體輔導、舉辦學生職涯講座，以及特殊學生輔導座談會等。
5. 配合教育部專案活動，舉辦性別平等教育相關活動、生命教育體驗活動及創意活動，及春暉專案相關活動等。
6. 維護學生安全措施，包含 CPR 認證活動、衛生保健宣導活動、環保尖兵研習營、學生校內外安全教育暨學生活動安全輔導座談、校內外活動及交通安全教育輔導措施，以及學生防災演練及其他緊急事件應變演練等。
7. 加強生活教育、品德教育及組織資源整合等措施。

## 六、本校經營方針與未來展望

本校以推動全人化教育理想，積極提昇學術研究，配合國家發展需求，培育優秀醫護與各類管理人才，落實精緻且績效化的品質管理，建構具有教化意義的嘉義與大林校區之綠色校園，發展成為具有競爭優勢的一流醫護管理專科學校，以迎向當代社會多元取向之人才培育需求。

### (一)本校發展定位與區隔

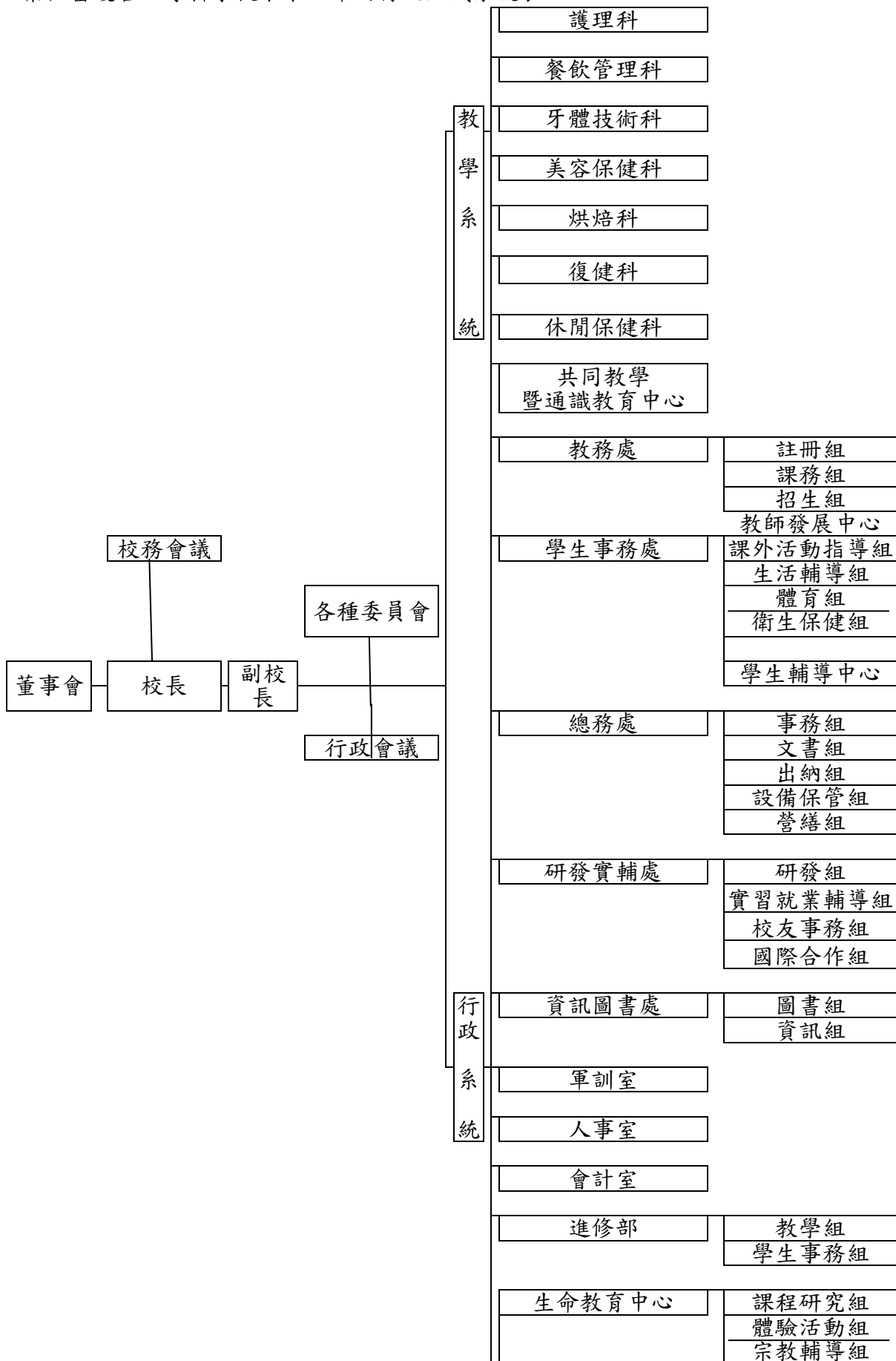
本校改制醫護專校起步較晚，面對國內大專院校經營競爭環境及出生率降低趨勢，使本校在經營上必需與現有技專院校經營有所區隔，基此，本校目前定位在技職專校層級，以培訓學生實用技能為教學方向，學生來源則以國中生為主，高中職學生為輔。

### (二)本校發展規模

#### 1. 行政單位

為了提昇本校學術研究發展，95 學年度將原來實習處擴增規模改為研發實輔處，另將視本校實際招生科別、班級數增設各教學單位，行政系統也預計增設資訊圖書等行政單位，積極辦理研究發展、學生實習、就業輔導、產學合作及電子資訊、圖書管理等相關業務。未來五年內學校行政組織將發展為如下組織系統：

崇仁醫護管理專科學校未來五年內行政組織系統表



## 2. 學術單位

衡量本校發展方向與總量管制情形，未來五年將優先申請的科系預計有：餐飲管理科、牙體技術科、美容保健科、烘焙科、物理治療科、休閒保健科等科別，依據彰化縣員林鎮以南、南投縣竹山鎮及雲嘉南地區國中畢業學生數，加上九十五學年度入學學生數，推估五年內將可達約七十班，學生約三千至三千五百人的發展規模。

## 肆、各處室近中長程目標

### 一、教務處

#### 近程目標（96 學年）

##### （一）招生規劃：

1. 系科調整：為配合本校發展及社會產業需求除依原來計劃自 96 學年度起增設餐飲管理科外，並擬向教育部提出 97 學年度申請增設牙體技術科、美容保健科及烘焙科，96 學年招生班數及學生數如下表：

科別	日間五專學制	合計
護理科	400	400
餐飲管理科	60	60
總計		460

2. 招生宣導：除全校教職員工每人認養一所學校加強對下游學校的聯繫與宣導，此外招生簡介及海報的製作及運用各種媒體等都是 96 學年度招生宣導的重點，相關規劃如下表：

項目	學校宣導	媒體廣告	文宣品製作
國中宣導	85 所		
參考書封底裡		3	
報紙媒體廣告		4	
袋子			5,000 個
平面文宣			36,000 份

##### （二）課程規劃：

1. 遴選各科教師代表成立課程規劃委員會，每學期至少召開二次會議。
2. 邀請產業專家研討，確定本校各科系畢業生就業之區域或產業定位，進一步將其工作能力分析內容轉換為職場專業智能分析，具體訂定各科學生所應具備之核心專業能力、職場所需能力及通識能力，以作為規劃系科本位課程之參考。

##### （三）空間規劃：

大林校區—普通教室 30 間、階梯教室 6 間、實習實驗室 5 間、資訊教室 2 間、語言教室 2 間，每間教室逐步增設多媒體教學設備，達普通教室多媒體目標。

(四)教學規劃：

1. 提昇學生外語能力—英文能力分班教學，提升學生英文能力。
2. 加強專業學科及技術訓練，提升未來就業競爭力。
3. 提昇整體教學品質—推動 PBL 教學法及建置完備之數位學習平台，引導學生朝向「自我導向學習」。
4. 整合校內現有資源，擴充現有 e 化環境，營造有利的教學環境與提供多元與多樣的學習活動。

(五)設備規劃：為使學生有良好的學習環境，提升本校競爭優勢，培育符合社會需求的人才，96 年編列預算配合教育部補助款，預定添購：

1. 教學設備：單槍投影機 5 部、筆記型電腦 5 部、新校區課桌椅 1650 套、投影布幕 30 支。
2. 實習實驗設備：

規劃要項	內容及說明	實施時程（學年度）					
		96	97	98	99	100	101
1. 化學實驗室搬遷	建立籌設大林校區四樓化學實驗室之設備	*					
2. 充實化學實驗室	充實實驗室硬體設備，建構安全系統機制	*	*	*	*	*	*

(六)資訊規劃：

重點項目	內容
(1)推動行政電腦化： 控管公文流程/流向 校園訊息整合 (2)校園資訊安全建設 (3)建立教學評量與考核系統 (4)學術研究促進 (5)規劃佈建校園無線網路環境 (6)線上學習平台建置(並利推動組織學習) (7)廣續推動遠距教學，進行網路輔導教學與跨校合作學習	(1)建置公文管理系統(含公文檔案影像處理、公文電子交換..)、推動電子看板、網頁公佈欄、電子郵件..使用以提升服務品質與行政效率 (2)防毒牆、入侵偵測、攔阻垃圾郵件等資安設備建置 (3)開發教學評量與考核資訊管理系統 (4)建立資料倉儲、導入資料探勘等，提供老師教學與研究素材 (5)佈建校園無線網路(定點提供無線上網) (6)建構線上學習平台，推動自學與多元學習 (7)架設網路視訊環境

(七)圖書規劃：

1. 升級圖書館自動化管理系統為大專校院專業版。
2. 建置新校區圖書館圖書安全系統。
3. 增訂中西文保健餐飲科專業期刊 15 種。
4. 購入西文保健餐飲科專業新書 1500 冊。
5. 增進館藏達 63,000 冊。

(八)經費需求規劃：

1. 所需資源說明

為了能使本校發展成為具高度競爭優勢的學校，教務總體發展目標以提升整體教學品質與建立學校發展特色等為主要重點，因此必須有適當的行政支援與設備與之配合所需資源如下：

- (1) 教學儀器設備之增購與汰舊換新。
- (2) 圖書設備之充實。
- (3) 資訊設備之增購與充實。
- (4) 實習實驗教室之建立。
- (5) 其他行政支援。

2. 經費需求

單位：萬元

項目	實施要項	96 學年度	97 學年度	98 學年度	99 學年度	100 學年度	101 學年度
1. 教學儀器設備之增購與汰舊換新	1. 充實及汰舊新設科別設備	1500	2000	1000	100	100	100
	2. 充實化學實驗設備	400	500	300	100	0	0
	3. 增購大林校區課桌椅及布幕	421.5	60				
2. 圖書設備之充實	1. 充實圖書館硬體設備	200	50				
	2. 增購新設科別專業圖書與期刊	150	200	200	200	200	200
3. 資訊設備之增購與充實		1250	700	700	600	350	350
4. 語言教室之建立		300					
5. 宣導措施規劃		50	50	50	50	50	50

中長程目標(97 至 101 學年)

(一)科系發展與學校規模

本校從 94 學年度改制後第一年只招收護理科日夜間部 11 班 550 名學生，96 學年度二專部護理科停招，並將學生數調整併入五專部招收，同時增設五專部餐飲管理科，預計未來五年將逐步向教育部提出增設牙體技術科、美容保健科、烘焙科、復建科與休閒保健科等，相關規劃如下表。

崇仁醫護管理專科學校學生人數評估表

單位：人數/班級數

護理科	部別	年級	96 學年度	97 學年度	98 學年度	99 學年度	100 學年度	101 學年度

護理科	部別	年級	96 學年度	97 學年度	98 學年度	99 學年 度	100 學年 度	101 學年 度
護理科	五專部	1	400	400	400	400	400	400
		2	350	400	400	400	400	400
		3	350	350	400	400	400	400
		4		350	350	400	400	400
		5			350	350	400	400
	二專	2	46					
餐飲 管理科	五專部	1	60	150	100	100	100	100
		2		60	150	100	100	100
		3			60	150	100	100
		4				60	150	100
		5					60	150
美容保健 科	五專部	1		50	50	50	50	50
		2			50	50	50	50
		3				50	50	50
		4					50	50
		5						50
	在職 班	1		50	50	50	50	50
	2			50	50	50	50	
烘焙科	日二	1		50	50	50	50	50
		2			50	50	50	50
物理治療 科	五專部	1			50	50	50	50
		2				50	50	50
		3					50	50
		4						50
		5						
合計		1,206	1,860	2,560	2,810	3,060	3,200	

## (二)學術研究與教學

### 1. 鼓勵學術研究

因應少子化現象的來臨，競爭勢必日益激烈。配合本校各教學單位之成立，除改進教學成效、提升服務品質外，將積極擴增各學科領域之師資結構與學術研究設備，大力提升研究水準，鼓勵教師同仁前往海內、外進修與參加重要學術研討會、重要學術刊物發表研究成果。同時，提升本校學報學術標準，建立本校學術特色，以達質量並進的目標。為積極提升師資結構與本校研究風氣與成果，訂定獎勵進修與研究措施：

- (1)「崇仁醫護管理專科學校教師進修、升等等辦法」以配合校務發展，提升師資素質及教學效果並改善師資結構，以提升學術研究水準。
- (2)「崇仁醫護管理專科學校教師專題研究優良獎勵辦法」以鼓勵教師從事專案研究於國內外著名學術期刊發表研究成果，以提升學術研究水準與國際學術地位。
- (3)「學術研究計畫配合款補助審查要點」以促進本校教師提昇研究能力，積極向外爭取計畫，致力於開創獨特的研究項目以及達成跨領域之合作，以發展本校學術研究的重點與特色。補助經費項目之編列比照國科會專題研究計畫案辦理，補助經費包括研究設備費、研究人力費及其他費用。

## 2. 教學

### (1) 以培養學生全人化為理想

依據校務發展計畫與中程發展目標，並配合各科系之特色，廣開專業性及實用性之課程，同時為拓展學生知識領域與就業需求，設有專業課程、核心課程、通識教育課程及專門課程；而且各科系課程採多元性規劃，以培養學生健全人格及豐富其學術涵養，期能達成全人化教育目標。

### (2) 加強鼓勵措施

為提昇教學品質與學生學習成效，各學科均編訂完整教學綱要並上網，提供學生參考，以利教學與輔導。學生學習成效採多元化考核方式，更設有完善成績預警系統，並訂定積極輔導措施。而對於成績優良之學生亦訂有獎勵辦法。

### (3) 教學數位化

教學方法除傳統教室授課外，更積極引進多媒體教學方法，達到預期的教學目標。另有關教務法規、行事曆均置放於教務處網頁，為推行校務電子化，學生學期成績之計算登錄以資訊化作業，教師可上網登錄學生成績或利用本處所提供之成績檔案所附之程式統計學生成績及繳交成績；為提高效率，學期開課系統及學生學期成績均開放網路查詢系統。另教學綱要、教師著作目錄、均可利用 e-mail 傳送上網下載、查詢。提供教師最佳之教學服務。

### (4) 招生管道多元化

配合教育部實施入學管道多元化政策，本校招生管道亦將多管齊下，廣招英才。一方面簡化行政流程，一方面提升招生行政效率，藉由多元管道爭取優秀新生進入本校就讀。

### (5) 教學評鑑積極化

學校規模逐年擴增以後，教學成效的評鑑必需堅實，才不致於影響本校教育的良好績效。為確實提升本校教學品質，將教學評鑑除原來的教學評量外另外增加教師自我評量，希望能積極做好教學績效評量。

### (6) 教學設備現代化

因應各教學單位擴充之後，空間需求必將更為殷切。配合新校區的建，教學設備將逐步現代化，充實舊有設備，逐步汰舊換新。新增購之教學



設備以符合人體工學原理為主要考量依據。97-101 學年編列預算配合教育部補助款，預定增設：

規劃要項	主辦單位	協辦單位	實施時程(學年度)				
			97	98	99	100	101
1. 建置e化輔助教學系統	教務處	總務處	*				
2. 建構數位學習平台			*				
3. 增設遠距教學網絡				*	*		
3. 充實化學實驗設備			*				
4. 增設餐飲管理科設備			*				
5. 增設牙體技術科設備			*	*			
6. 增設美容保健科設備			*	*			
7. 增設烘焙科設備			*	*			
8. 增設復健科設備				*	*	*	
9. 增設休閒保健科設備			*	*	*		

(7) 圖書館藏豐富化

內容	說明	學年度				
		97	98	99	100	101
增訂中西文牙體技術科專業圖書與期刊	圖書	500	500	500		
	期刊	5	5	5		
增訂中西文美容保健科專業圖書與期刊	圖書	1000	500			
	期刊	10	5			
增訂中西文復健科專業圖書與期刊	圖書		500	500	500	
	期刊		5	5	5	
增訂中西文休閒保健科專業圖書與期刊	圖書			500	500	500
	期刊			5	5	5

(三) 國際化與學術交流

1. 延攬國際師資

結合跨國跨校的專精研究人力，致力於新知能的研究發展工作，提昇本校學術研究水準，並獎勵此等教授至本校講學。

2. 加強學生外語能力

為配合政府「挑戰二〇〇八：國家發展重點計畫」，打造與全球同步的國際化生活環境，力求與全球接軌，及因應全國英語能力提升之趨勢，提昇學生就業機會與競爭力，擬定推動全校學生通過英檢計畫，其整體策略如下：

(1) 擬針對全校學生實施 初級及中級英語聽力測驗及閱讀測驗。

(2) 在網路資源豐富及普遍應用之今日，透過電腦網路的高度互動，可以迅速有效地檢定受試英語聽力及閱讀能力，並提供回饋機制，本校擬自行推行網路英檢來檢測學生的英語級數。

(3) 推動依據英檢級數來分級開課，以符學生的英語程度及需求。

(4)針對學生英語程度，開辦補救及增廣教學課程，以提升學生在英語方面之競爭力。

3. 舉辦國際學術研討會：由學校編列預算補助舉辦國際學術研討會。

4. 鼓勵職員參加英語研習班與英語檢測。

## 二、學務目標

### (一) 學校辦學目標、理念、願景

建構安全、多元和創意的校園環境。培養出具有仁恕、專業、務實和服務精神之醫護與管理人才。

仁恕：愛人及人、心存感恩

專業：技藝精良、博雅兼修

務實：勤儉踏實、學以致用

服務：敬業樂群、甘於奉獻

### (二) 學務工作理念：

依據本校辦學目標、教育理念，培養學生成為身心健全、五育均衡、具有仁恕、務實、專業和服務精神之管理人才。學生事務工作的理念如下：

學務處全體同仁秉持著愛心、耐心及專業的精神，結合全校教職員工，通力合作，推動全方位的訓輔工作，以達成培養學生具有仁恕、務實和專業的健全人格，進而以關心社會、服務人群為目標。讓學生一方面生活在開明、開放的民主風氣校園之下，同時也能接受合理、合法的行為規範，以培育成重品格、具競爭力（即主動積極且負責任的態度）與能終身學習、創新特色的青年。

### (三) 96 學年度學務處近中長程目標

發展重點、活動內容與主題特色

	近程目標 96 學年度 預估學生數 1296 人	中長程目標 97 學年度 預估學生數 1950 人	中長程目標 98-101 學年度 預估學生數 2650-3000 人
學生諮商輔導中心 發展重點	1 大林校區諮輔中心建置 2 新生高關懷學生篩檢，並推動校園三級預防工作 3 強化輔導義工同儕輔導功能 4 發揮導師志工的功能	1 輔導紀錄電腦化 2 落實三級預防制度，以生命教育強化一級預防工作 3 加強輔導中心網頁的功能與學生對話的平台 4 辦理跨校性主題輔導週系列活動 5 發揮導師志工的的特色	1 建立全校性輔導網絡，並發揮全人輔導之功能。 2 結合同儕輔導功能，建立『學習輔導小組』中心，針對學習困難學生，提供同儕指導，以克服學習困難。 3 開發適合本校醫護學生特質的輔導計劃與特色。

	近程目標 96 學年度 預估學生數 1296 人	中長程目標 97 學年度 預估學生數 1950 人	中長程目標 98-101 學年度 預估學生數 2650-3000 人
活動內容	<ol style="list-style-type: none"> <li>1 大林校區諮輔中心建置</li> <li>2 建立新生輔導支持體系</li> <li>3 推動全校心理衛生宣導</li> <li>4 三級預防制度建立</li> <li>5 強化導師輔導功能</li> <li>6 個案研討舉辦與記錄</li> <li>7 個別諮商與團體測驗統計</li> <li>8 性別平等教育活動宣導</li> <li>9 強化學生輔導義工功能</li> <li>10 諮輔中心網頁建置</li> </ol>	<ol style="list-style-type: none"> <li>1 強化新生輔導支持體系</li> <li>2 推動全校心理衛生宣導工作</li> <li>3 落實三級預防制度</li> <li>4 推動校園學生心理衛生事件通報管理</li> <li>5 提升個別諮商與團體輔導活動品質</li> <li>6 學生心理測驗實施</li> <li>7 提升導師輔導功能</li> <li>8 輔導中心網頁維護</li> <li>9 輔導紀錄電腦化</li> </ol>	<ol style="list-style-type: none"> <li>1 推動全校生心理衛生宣導工作</li> <li>2 推動校園心理健康護衛體系</li> <li>3 落實校園學生心理衛生事件通報管理</li> <li>4 提升個別諮商與團體測驗品質</li> <li>5 落實個案追蹤輔導工作</li> <li>6 輔導紀錄電腦化</li> <li>7 結合同儕輔導功能,建立『學習輔導小組』中心,針對學習困難學生,提供同儕指導,以克服學習困難。</li> </ol>
主題特色	<ol style="list-style-type: none"> <li>1 宣導學生運用輔導中心資源的機會,增加心理適應。</li> <li>2 配合學生求助需求與問題類型設計研習活動,以提昇輔導效能。</li> <li>3 新生高關懷學生篩檢,並推動校園三級預防工作</li> <li>4 強化輔導義工同儕輔導功能</li> </ol>	<ol style="list-style-type: none"> <li>1 增聘心理輔導專才,增加諮商時段及項目,輪值為學生服務,並落實個案追蹤輔導及處理緊急危機事件,加強心理衛生專案活動。</li> <li>2 配合教育部輔導工作計畫,辦理跨校性主題輔導週系列活動,以多元化方式進行,增強學生輔導之效能。</li> </ol>	<ol style="list-style-type: none"> <li>1 建立全校性輔導網絡,並發揮全人輔導之功能。</li> <li>2 增加學生對輔導中心的認同,而能充分運用,減少心理困擾,增加生活適應。</li> <li>3 增加輔導人員員額,以落實專業輔導工作之推動。</li> <li>4 協助學生養成樂觀積極、熱誠服務、的行為特質,朝向全人健康的發展目標。</li> <li>5 開發適合本校醫護學生特質的輔導計劃與特色。</li> </ol>
課外活動組	<ol style="list-style-type: none"> <li>1 進階發展學生活動中心的運作與功能,</li> <li>2 學生主導自發性舉辦活動</li> <li>3 社團經營正常化、社團刊物多元化</li> <li>4 發展跨校性大型活動</li> <li>5 持續深入國中小發展社團活動</li> </ol>	<ol style="list-style-type: none"> <li>1 學生能自辦校際性、全校性活動</li> <li>2 社團進行社會服務工作,拓展與社會機構合作的機會</li> <li>3 積極深入國中小發展多元化社團活動</li> <li>4 發展並健全服務學習活動</li> <li>5 健全獎助學金制度</li> </ol>	<ol style="list-style-type: none"> <li>1 舉辦社團評鑑</li> <li>2 落實服務學習精神於日常生活中</li> <li>3 發展國外志願服務活動,擴大學生視野,放眼國際</li> <li>4 落實獎助學金制度</li> <li>5 成立學生議會,健全民主自治制度</li> </ol>

	近程目標 96 學年度 預估學生數 1296 人	中長程目標 97 學年度 預估學生數 1950 人	中長程目標 98-101 學年度 預估學生數 2650-3000 人
活動內容	1 指導辦理學生自治團體幹部訓練 2 師生座談會 3 指導辦理迎新活動 4 發展校際性、全校性活動 5 帶動中小學社團發展 6 鼓勵社團進行社會服務工作 7 辦理 2 天營隊活動 8 社團指導老師研習活動 9 學生社團刊物 10 民主選舉 11 社團服務護照	1 指導辦理學生自治團體幹部訓練 2 師生座談會 3 指導辦理迎新活動 4 發展校際性、全校性活動 5 帶動中小學社團發展 6 鼓勵社團進行社會服務工作 7 辦理 3 天營隊活動 8 社團指導老師研習活動 9 學生社團刊物 10 民主選舉 11 社團服務護照 12 活絡社團風氣，鼓勵社團舉辦娛樂性、聯誼性活動 13 鼓勵社團舉辦年度成果展	1 指導辦理學生自治團體聯合幹部訓練 2 師生座談會 3 指導辦理迎新活動 4 發展校際性、全校性活動 5 帶動中小學社團發展 6 鼓勵社團進行社會服務工作 7 辦理 3 天營隊活動 8 社團指導老師研習活動 9 學生社團刊物 10 民主選舉 11 社團服務護照 12 活絡社團風氣，鼓勵社團舉辦娛樂性、聯誼性活動 13 鼓勵社團舉辦年度成果展 14 促進校際交流 15 積極與國際接軌
主題特色	1 進階發展學生活動中心，持續培訓幹部 2 由學生主導自發性舉辦活動 3 指導並協助辦營隊活動 4 輔導社團經營正常化 5 發展跨校性大型活動 6 持續深入國中小發展社團活動 7 社團刊物多元化 8 建立服務學習觀念	1 發展新舊任幹部傳承的觀念與精神 2 鼓勵自治團體舉辦經常性活動 3 鼓勵自治團體主導舉辦營隊等相關活動 4 輔導社團管理步上軌道 5 拓展與社會機構合作的機會 6 鼓勵發展校外參訪活動 7 積極深入國中小發展多元化社團活動 8 發展並健全服務學習活動 9 健全獎助學金制度	1 落實新舊任幹部傳承的精神 2 舉辦社團評鑑 3 落實服務學習精神於日常生活中 4 發展國外志願服務活動 5 散布並延伸崇仁觸角於社會中 6 擴大學生視野，放眼國際 7 落實獎助學金制度 8 成立學生議會，健全民主自治制度
體育組 發展重點	1 建置大林校區體育活動設備與空間 2 全校師生體適能檢測並推廣到社區體適能檢測 3 要活就要動 「天天一萬步、健康一輩子」 —加強學生規律運動習慣並持續了解掌控自我身體健康狀態。	1 增設大林校區體育活動設備與空間 2 推廣社區體適能檢測及培訓體適能檢測員 3 做我自己 「舞動青春、擁抱熱情」 —透過有氧舞蹈競賽讓學生發揮創意，手腦並用，達到身心健康的效果。	1 豐富大林校區體育活動設備與空間 2 有氧舞蹈競賽及體適能項目競賽，培養運動員的精神 3 校園馬拉松—「揮灑你的汗水、挑戰你的心肺」

	近程目標 96 學年度 預估學生數 1296 人	中長程目標 97 學年度 預估學生數 1950 人	中長程目標 98-101 學年度 預估學生數 2650-3000 人
活動內容	1 師生體適能檢測 2 推廣社區體適能檢測 3 培訓體適能檢測員 4 班際體育活動競賽(拔河、籃球、排球、羽球、撞球、桌球、保齡球) 5 健行	1 師生體適能檢測 2 推廣社區體適能檢測 3 培訓體適能檢測員 4 班際體育活動競賽(拔河、籃球、排球、羽球、撞球、桌球、保齡球) 5 有氧舞蹈競賽 6 體適能項目競賽 7 健行 8 路跑活動	1 師生體適能檢測 2 推廣社區體適能檢測 3 培訓體適能檢測員 4 班際體育活動競賽(拔河、籃球、排球、羽球、撞球、桌球、保齡球) 5 有氧舞蹈競賽 6 體適能項目競賽 7 健行 8 路跑活動 9 游泳競賽
	主題特色	要活就要動 「天天一萬步、健康一輩子」 —培養學生規律運動習慣並持續了解掌控自我身體健康狀態。	做我自己 「舞動青春、擁抱熱情」 —透過有氧舞蹈競賽讓學生發揮創意，手腦並用達到身心健康的效果。
衛生保健組	發展重點	1 提升全校師生之健康體位與健康飲食之概念 2 強化學生口腔保健之知識、態度與行為 3 結合產官學提供社區服務 4 培養正確視力保健知識 5 改善硬體設備建立健康環境	1 增進教職員工生健康知能、實踐健康生活 2 培養學生為健康代言人 3 結合產官學提供社區服務，強化其精緻性與持久性的永續經營 4 發展統整性之學校與社區促進策略
	活動內容	1 定期召開衛生委員會 2 辦理衛生講座(口腔保健、健康體位) 4 學生健康管理 5 成立急救社，持續辦理 CPR 認證 6 社區 CPR 推廣及社區健康諮詢 7 校園評估：教室照明、桌椅高度、供餐衛生	1 定期召開衛生委員會 2 辦理衛生講座(口腔保健、健康體位、視力保健) 3 學生健康管理 4 辦理 CPR 認證 5 社區 CPR 推廣及社區健康諮詢 6 改善校園硬體設備：教室照明，桌椅高度，供餐 7 辦理健康體位、健康飲食及視力保健競賽

	近程目標 96 學年度 預估學生數 1296 人	中長程目標 97 學年度 預估學生數 1950 人	中長程目標 98-101 學年度 預估學生數 2650-3000 人
主題特色	1 推廣健康體位之概念 2 培養健康飲食的觀念 3 確立緊急救護能力，維護校園安全 4 提升口腔保健之知識 5 提供社區服務 6 評估校園環境	1 提升全校師生健康體位 2 融入健康飲食於日常生活當中 3 提升口腔保健能力 4 培養正確視力保健知識 5 提供社區服務 6 改善硬體設備建立健康環境	1 推動切合全校教職員工生健康需求的保健醫療服務 2 增進教職員工生健康知能、實踐健康生活 3 培養學生為健康代言人 4 發展統整性之學校與社區促進策略
生活輔導組	發展重點	1 鼓勵同學敦品勵學，建立學生良好行為規範。 2 強化學生守法觀念。 3 宿舍管理人性化。 4 擴展禮賓大使學習視野	1 讓學生生活在開明、開放的民主風氣校園之下，同時也能接受合理、合法的行為規範。 2 培養學生主動關懷社會，投入義工服務行列。 3 宿舍邁向學生自治化管理。 4 學生領導能力的培養 5 擴展禮賓大使學習視野及培養服務鄉里的熱忱。
	活動內容	1 學生基本資料的建立及校正 2 持續推動春暉，交通安全，工讀安全，防災宣導 3 每月一刊「你不可不知」的安全宣導剪報 4 銷過申請 5 獎懲委員會的召開及會後執行 6 宿舍幹部、糾察及交通服務隊的訓練及運用 7 宿舍的管理、座談及輔導 8 新進禮賓大使培訓	1 學生基本資料的建立及校正 2 持續推動春暉，交通安全，工讀安全，防災宣導 3 持續每月一刊「你不可不知」的安全宣導剪報 4 糾察及交通服務隊的訓練及運用 5 宿舍座談及輔導 6 新進禮賓大使培訓及跨校或社區服務活動
	主題特色	1 塑造同學健全人格，養成良好生活習性。 2 加強學生自我防護的安全觀念。 3 鼓勵學生改過向善並建立自信。 4 宿舍管理作到雙向溝通。 5 禮賓大使經驗傳承，輔導	1 涵養優良學風實現學務目標 2 培養學生主動關懷社會，投入義工服務行列。 3 宿舍邁向自治化管理。 4 學生領導能力的培養及經驗的傳承 5 擴展禮賓大使學習視野及培養服務鄉里的熱忱。

### 三、各科目標

#### (一)護理科

##### 近程目標 (96 學年)

#### 1. 積極增聘高階師資，提昇教學品質。

(1)96 學年欲聘 2 位高階師資。

(2)依教師專長分組，分基礎醫學組、基本護理學組、內外科護理學組、精神公衛護理學組、產兒科護理學組，依專長授課，提昇教學品質。

#### 2. 充實護理科示範教室教學設備，促進學習效能。

配合搬遷大林校區增設：

(1)基本護理學示範教室。

(2)內外科示範教室。

(3)身體評估及檢查示範教室。

(4)產兒科示範教室。

(5)基礎醫學實驗室。

(6)生物化學實驗室。

##### 96 學年嘉義校區

專業教室	課程	設備內容
2F 階梯教室	技術示範教室	同步錄放影機、病床、技術相關設備
2F 解剖生理學教室	基礎醫學	解剖相關教學模型、生理學實驗相關器材、生理實驗軟體設備、多媒體設備
2F 練習區	身體評估	身體評估相關設備、病床、擴音設備
3F 階梯教室	技術示範教室	同步錄放影機、病床、技術相關設備
3F 練習區-1	產兒科護理學	產兒科相關設備、病床、擴音設備
3F 練習區-2	內外科護理學	內外科相關設備、病床、擴音設備、術科錄影設備
3F 練習區-3	基本護理學	基本護理學相關設備、病床、擴音設備

##### 大林校區專業教室規劃時程

規劃要項	實施時程 (學年度)				
	96	97	98	99	100
1.基本護理專業教室	*	*			
2.基礎醫學專業教室	*	*			
3.身體評估專業教室	*	*	*	*	*
4.產兒科專業教室	*	*	*	*	*
5.內外科專業教室	*	*	*	*	*
6.生物化學實驗室	*	*	*	*	*

#### 3. 增強學生專業技術能力，加強課後練習輔導。

(1)增聘 2 位技術指導老師協助技術分組練習，加強學生臨床技能。

(2)安排學生課後練習時間，增強學生技術練習時間。

(3)對於技術學習成效不佳的學生實施補救教學，如課後教師輔導及同儕輔導。

(4)舉辦校內各科技術考試。

4. 提昇各教師之教學能力。

辦理護理科專業科目教學研討會及教學觀摩，增進及改進教學能力。

5. 實施專業科目整合，加強臨床與實務結合，達到橫向縱向課程銜接以建立本科特色。

(1) 課室與臨床整合辦法，校內護理教師需協助實習課程。

(2) 透過教學研究會與科務會議整合課程內容。

6. 配合護理科評鑑，積極準備科務相關資料。

中長程目標 (97-101 學年)

內容	實施時程 (學年度)				
	96	97	98	99	100
1. 持續增聘高階師資，提昇師資水準：廣續敦聘學有專精的博、碩士人才到校服務增強師資陣容，提升教學品質，並積極鼓勵教師進修國內外博士學位及從事研究。	*	*	*	*	*
2. 配合臨床實務，充實護理專業教室相關設備：依據臨床實務改變，添購合宜的專業設備。	*	*	*	*	*
3. 持續落實學生專業技術：加強學生技術能力，讓學生於實習及未來投入職場有更好之能力。	*	*	*	*	*
4. 結合社會發展、社區需求及護理科特色，研擬產學合作計畫。	*	*	*	*	*
5. 推動本位課程，開設模組課程以達符合臨床基礎專業實用人才。	*	*	*	*	*
6. 以全人教育、全人照護的理念，培育學生終生學習。	*	*	*	*	*
7. 鼓勵教師與學生創意思考及發展，提昇師生之學術研究成果。	*	*	*	*	*

(二) 餐飲管理科

近程目標(96 學年)

1. 96 學年度設立中餐實習教室乙間、規劃增設廚藝示範教室乙間。

2. 大林校區專業教室規劃時程

規劃要項	實施時程 (學年度)				
	97	98	99	100	101
廚藝示範教室乙間	*	*	*		
西餐及烘焙實習教室乙間	*	*			
飲料與調酒實習教室乙間	*	*	*		
飲料與調酒實習咖啡廳		*			
餐旅服務實習教室乙間		*	*		
增設烘焙實習教室乙間		*	*	*	*
餐旅服務實習餐廳				*	*
餐旅經營實習飯店					*



3. 邀請各高中職及技職院校餐飲管理科系畢業生，及餐飲服務從業人員進行專題座談，或聯合教學，與學生心得分享。
4. 注重學生輔導，增強學生實務能力。
  - (1)對於專業基礎科目學習成果不佳的學生實施補救教學，以提升日後模組科目之學習成效。
  - (2)加強學生國際語言與電腦技能之養成訓練。
  - (3)藉部定體育課程及競賽鼓勵學生養成運動之習慣，增強團隊精神及體能。
  - (4)培養學生服務之觀念與態度，涵養誠信、熱誠之工作態度。
  - (5)加強學生餐飲衛生、安全、健康之新理念，發展本校保健餐飲之特色。
5. 實施專業科目整合，達到橫向縱向課程銜接以建立本科特色。

中長程目標(97 至 101 學年)

規劃要項	實施時程 (學年度)				
	97	98	99	100	101
1. 持續增聘高階師資，提昇師資水準：廣續敦聘學有專精的博、碩士人才到校服務增強師資陣勵本校教師進修國內外博士學位及從容，提升教學品質，並積極鼓事研究進修	*	(1)	(1)	*	*
2. 配合餐飲實務，增設專業教室，並充實專業教室相關設備，依據原有設備汰舊及餐飲設備之進步，合宜添購	*	*	*	*	*
3. 申請改名為保健餐飲科		*	*	*	*
4. 結合社會發展、社區需求及餐飲管理科特色，研擬產學合作計畫，並與知名餐旅業者簽訂實習合作機構	*	*	*	*	*
5. 推動本位課程，開設模組課程以達符合專業實用人才	*	*	*	*	*
6. 開展證照班、推廣班課程，鼓勵學生畢業前取得至少二張專業技術士證照	*	*	*	*	*
7. 開發工作坊課程，培育學生終生學習的觀念	*	*	*	*	*
8. 鼓勵教師與學生創意思考及發展，提昇師生之學術研究成果	*	*	*	*	*

#### 四、生命教育目標

##### (一) 生命教育目標：

1. 推展「真善美聖」為核心的辦學理念。
2. 推展教職員生命成長活動，使教職員能以身作則。
3. 規劃及編撰「生命教育」課程，使學生認識並尊重及珍愛生命
4. 辦理生命教育體驗活動，協助學生自我瞭解及自我肯定，以培養健全之身心發展。
5. 協助學生建立良好的學習態度、方法與習慣，使能發揮個人潛能。
6. 推展宗教輔導，促進全人發展，培養學生挫折容忍力，進而能尊重別人，建立良善人際關係。

##### (二) 生命教育工作中長程目標(97 至 101 學年)：

為營造全人教育、優質的品德教育及提升人文素養的校園生活環境，做下列規畫：  
全人教育、人文素養、生命教育創意教學品質規劃

課程、活動	97 學年度完成	98、99 學年度完成	100、101 學年度完成
1. 編撰五年一貫生命教育課程	逐步完成	必須完成	
2. 舉辦教師生命教育成長團體	必須完成		
3. 提升校際生命教育互動：舉辦生命教育校際交流活動及社區服務		必須完成	
4. 增進生命教育數位化網際網路與「真善美聖」理念結合		必須完成	
5. 營造崇仁學子的國際新視野：研擬及舉辦生命教育國際交流活動專案			必須完成

#### 五、研究發展與實習就業輔導目標

##### (一) 研究發展

##### 近程目標(96 學年)

重點發展項目	內容概要	依據法規/基本宗旨/目標
綜理本校學術研究	鼓勵教師研究	依本校專題研究作業要點，佔 96 學年度 20%以上
舉辦學術研討會	鼓勵教師發表	依本校補助單位辦理研討會作業要點，辦理 1 次以上
辦理國科會計畫	鼓勵申請計畫	依國科會補助專題研究作業要點，申請件數 3 件以上
協助教育部獎補助計畫之提報及相關事宜	整體發展獎補助計畫	依教育部獎補助私立技專校院整體發展經費核配及申請要點草案，提報 97 年度支用計畫書
	提昇整體教學品質專案計畫	依教育部辦理專科學校提昇整體教學品質專案計畫獎(補)助要點，提報 97 年度支用計畫書
	提升學生外語能力專案計畫	依教育部提升技專校院學生外語能力專案補助要點，提報 97 年度計畫書
	國際合作與交流計畫專案計畫	依據教育部補助技專校院辦理國際合作與交流計畫申請要點

中長程目標(97 至 101 學年)

重點項目	內容	97 學年度	98 學年度	99 學年度	100 學年度	101 學年度
綜理本校學術研究專案之處理	鼓勵教師從事專題研究	21%以上	22%以上	23%以上	24%以上	25%以上
舉辦學術研討會	鼓勵教師論文發表	1~2 次	1~2 次	1~3 次	1~3 次	1~3 次
辦理國科會計畫申請及相關事宜	鼓勵教師申請國科會計畫	3 件以上	3 件以上	4 件以上	4 件以上	5 件以上
舉辦相關產學合作研習會	配合政府推動台灣產業全球競爭力	舉辦至少一次	舉辦至少一次	舉辦至少一次	舉辦至少一次	舉辦至少一次
協助教育部獎補助計畫之提報及相關事宜	整體發展獎補助計畫	提報 98 年支用計畫書	提報 99 年支用計畫書	提報 100 年計畫書	提報 101 年計畫書	提報 102 年計畫書
	提昇整體教學品質專案計畫	提報 98 年支用計畫書	提報 99 年支用計畫書	提報 100 年計畫書	提報 101 年計畫書	提報 102 年計畫書
	發展學校重點特色專案計畫	提報 98 年支用計畫書	提報 99 年支用計畫書	提報 100 年計畫書	提報 101 年計畫書	提報 102 年計畫書
	提升學生外語能力專案計畫	提報 98 年支用計畫書	提報 99 年支用計畫書	提報 100 年計畫書	提報 101 年計畫書	提報 102 年計畫書
	國際合作與交流計畫專案計畫	提報 98 年支用計畫書	提報 99 年支用計畫書	提報 100 年計畫書	提報 101 年計畫書	提報 102 年計畫書

(二)實習就業輔導

1. 近程目標(96 學年)

(1)實習

<1>提升學生實習內容

- a. 遴選優良醫療、餐旅機構，並積極簽訂合作計畫，增進理論與實務相輔相成之有效學習。96 學年度與嘉義地區 4 家衛生所、區域以上教學醫院及餐旅機構簽訂合作方案。
- b. 製作學生實習護照，落實各項學習。

<2>提升護理教師臨床實務能力

- a. 將課室與臨床教學整合，各學年度延續 96 年校內教師至臨床帶實習。
- b. 繼續合聘優秀臨床護理人員參與指導學生臨床實習教學，並定期舉行教學與臨床之討論以互相交流學習。

(2) 就業輔導

- <1>輔導畢業生就業及生涯規劃工作，辦理就業生涯講座及機構徵才活動。

<2> 配合政府政策，推動產官學活動，辦理照顧服務員術科測試考場。

2. 中長程目標(97 至 100 學年)

(1) 實習

<1> 優良機構達到 7-15 家。

分佈區域	與衛生所、區域以上教學醫院及餐旅機構 簽訂合作方案				
	97	98	99	100	101
雲嘉地區	7				
雲嘉南、中彰投、桃竹北地區		7-10	10-15	10-15	10-15

<2> 基本護理學實習及各科護理學實習，學生對臨床教學滿意度達 85% 以上。

<3> 整合課室與臨床教學於護理教師之推動達 80%。

<4> 整合課室與臨床教學於護理教師之推動達 100%。

(2) 就業輔導、校友會

規劃要項	內容	實施時程 (學年度)				
		97	98	99	100	101
1. 畢業就業資訊網建立	提供學校學生畢業就業資訊網，與區域醫療照護及相關產業機構簽訂合作方案，推薦優良畢業生至職場工作	*	*	*	*	*
2. 成立校友會正式組織，拓展與增進學生實習與職涯之規劃	請校友提供各類專業就業內涵或職涯發展經驗，以扮演學生生涯貴人之角色	*	*	*	*	*
3. 推動畢業生流向調查，強化就業追蹤	透過研發設計各畢業生異動檔之關聯，呈現畢業生個人完整動態資料，俾利進一步追蹤了解及掌握畢業校友現況	*	*	*	*	*
4. 畢業校友資訊化	透過 e 化管理，建立畢業生資料			*	*	*

## 六、人事

人事室近程目標：

### (一)行政效率：

1. 規劃人事行政管理電腦化
2. 完成各項人事規章之修訂及執行
3. 貫徹終身學習理念，鼓勵職員之在職進修及研習

### (二)師資結構提昇師資素質：

#### 1. 學校現況

(1) 本校 96 學年度第 1 學期專任教師總計為 49 人，其中含教授 1 名、副教授 3 名、助理教授 3 名、講師 34 名、教官 2 名、留職留薪 1 名、留職停薪 3 名、臨床實習指導教師 2 名。兼任助理教授級講師合計 36 名。師資結構比 21%，日間部師生比 1：21，全校師生比 1：22。職工 20 人（其中職員 17 人，工友 3 人），學生人數共有 1,176 人

(2) 依據專科學校法及教育部對於師資數量及素質的規定，逐步增聘適任之助理教授級以上師資。

#### 2. 獎補助教師提昇教學品質。

- (1) 鼓勵教師參加國內外研習及短期進修課程
- (2) 鼓勵教師發表學術性文章及論文
- (3) 獎勵教師進行研究計畫，發展相關性產學合作
- (4) 鼓勵教師取得專業證照及各項國家考試資格
- (5) 訂立完善合理的教師成績考核制度

3. 鼓勵現有教師進修（96 學年度留職停薪進修 3 位，護理科教師 1 位 96.2.1 至澳洲進修博士學位、在職進修 1 位預計 97 年 2 樂曲得博士學位，96 學年度 1 位進修取得博士學位）

中長程目標：

### (一)行政效率：

1. 配合電算中心整合校園電子化、自動化落實將人事行政流程與各處室相結合並建立教師平台
2. 精實各單位人力配置規劃及員額定編
3. 貫徹終身學習理念，鼓勵職員之在職進修及研習
4. 落實各委員會之運作

### (二)改善師資結構提昇師資素質：

1. 就實際新增科別規劃師資之增聘或校內師資升等進修等方案
2. 依據專科學校法及教育部對於師資數量及素質的規定，逐步增聘適任之助理教授級以上師資。

3. 依據學校發展規劃師資如下表：

學年度	學生數	講師數	助理教授以上師資	合計	日間部師生比	師資結構
96	1176	47	7	54	21：1	21%
97	1950	66	12	78	25：1	22%
98	2650	88	18	106	25：1	24%
99	3000	98	22	120	25：1	26%
100	3350	108	26	134	25：1	28%
101	3500	110	30	140	25：1	30%

(二) 獎補助教師提昇教學品質。

1. 鼓勵教師參加國內外研習及短期進修課程
2. 鼓勵教師發表學術性文章及論文
3. 獎勵教師進行研究計畫，發展相關性產學合作
4. 鼓勵教師取得專業證照及各項國家考師資格
5. 執行並落實訂立的教師評鑑制度

(三) 修訂法規建立公平嚴謹制度

1. 人事規章之修訂與落實。
2. 透過各種委員會運作，有效精進校務績效。

七、總務處

總務處 96 學年度發展重點 (96 年 8 月-97 年 7 月 31 日)：

(一) 周延規劃校園空間：

1. 開發大林校區校地暨完成第 1 期工程建設：基於學校嘉義校區現有校舍，未能因應改制後陸續增科之需求在學校董事會全力支持下進行大林校區校地開發建設，預計區分四期進行，第一期工程進行含蓋校地開發整理 98,000 平方公尺完成校園環校道路、校園綠美化暨興建教學行政大樓 3 棟，樓地板面積 23,292 平方公尺、學生宿舍 1 棟樓地板面積 19,148 平方公尺，污水處理場 1 座 724.43 平方公尺，預計於 96 年 11 月完工，第一期工程完工後，總樓地板面積將達 43,165 平方公尺，將可提供學校護理及餐飲管理科至 98 學年度需求。
2. 配合研發實習輔導處計畫，規劃調整嘉義校區運用規劃：  
為使學校空間有效運用以使學校有限資源做最大效率運用，會同研發實習輔導處研討規劃，朝提供產學合作使用空間及依據核定增設科別需求進行空間功能調整，以做為學校推動第 2 期大林校區建設時間，至 98 學年度結束完成大林校區第 2 期工程，嘉義校區新增科別遷移至大林校區，嘉義校區全數規劃為產學合作使用空間，完成學校資源統整，降低學校經營管理成本。

(二) 總務處建構安全、多元及創意的校園規劃

1. 願景建構：

校園營造為學校軟硬體建設重要一環，規劃得宜將可發揮境教功能，校園營造出

穩靜、和諧氛圍，使教學者願意投身其間發揮授業解惑學養，受教學生能靜心貫注習得應具知能，本校大林校區基此理念設計，建築結合校區周遭社區、田野陳現之寧靜樸素，以沉穩秀雅不俗為基調，校園景觀規劃融合田園自然，以不過度使用水泥與柏油敷陳為考量，環校疏水溝渠以生態水溝取代並以親水性強之植物栽植，校園綠化植物種植採層次以具遮陽能提供禽鳥棲息採食營造與自然親合環境，據此大林校區校園建構願景為：

- (1)安全：結合人力器具整合，周延校園管理提供穩定無顧慮空間。
- (2)多元：栽種多樣植物，利用生態循環，營造親近自然、洗滌身心靈的校園空間；規畫完善的教學設施，及建構健康休閒無壓力的學習環境。
- (3)創意：突破校地高差限制，建築融合古典展現沉穩、內斂、秀麗風格。

## 2. 發展策略：

鑑於學校永續經營發展及整體資源規劃運用，建構安全、多元及創意校園，採整體規劃設計開發，分期進行建設，以學校發展方向、招生分析及增科規劃為基礎，制定學校校園建設期程；基此思維確立：

學校發展方向：依據學校規劃發展方向調整學校教學行政空間，符合學校教學行政運做需求。

增科規劃：學校現有護理科，96 學年成立餐飲管理科，97 學年預計成立牙體技術、美容保健、烘焙科。

招生分析：依據學校招生規劃，96 學年度計招生護理科 8 班、餐飲管理科 3 班、97 學年度預計新增 3 科（牙體技術科 1 班、美容保健 2 班、烘焙科 1 班），學校至 97 學年度將新增 3 科班級數為 4 班。

## 3. 落實執行：

據學校發展分析至 100 學年度將發展至 3 至 4 科，班級數為 67 班，學生數常態數預計為 3,350 名，折扣（以 90%）估算數為 2,915 名。本處依據學校至 101 學年度發展總量，規劃建設學校為安全、多元和創意之校園，預計以 5 年進行落實完成，區分近、中、長程發展如下表：

學年度	科 別	班 級 數	學 生 數	需求樓地板面積
96	護 理 科	22	1100	11000 m <sup>2</sup> (10 m <sup>2</sup> /人)
96	餐飲管理科	3	150	1800 m <sup>2</sup> (12 m <sup>2</sup> /人)
97	護 理 科	30	1500	15000 m <sup>2</sup> (10 m <sup>2</sup> /人)
97	餐飲管理科	6	300	3600 m <sup>2</sup> (12 m <sup>2</sup> /人)
97	美容保健科	2	100	600 m <sup>2</sup> (12 m <sup>2</sup> /人)
97	烘焙科	1	50	600 m <sup>2</sup> (12 m <sup>2</sup> /人)
97	牙體技術科	1	50	600 m <sup>2</sup> (12 m <sup>2</sup> /人)
98	護 理 科	38	1900	19000 m <sup>2</sup> (10 m <sup>2</sup> /人)
98	餐飲管理科	9	450	5400 m <sup>2</sup> (12 m <sup>2</sup> /人)
98	美容保健科	4	200	1200 m <sup>2</sup> (12 m <sup>2</sup> /人)
98	烘焙科	2	100	1200 m <sup>2</sup> (12 m <sup>2</sup> /人)
98	牙體技術科	2	100	1200 m <sup>2</sup> (12 m <sup>2</sup> /人)
98	復健科	3	150	1800 m <sup>2</sup> (12 m <sup>2</sup> /人)
99	護 理 科	39	1950	19500 m <sup>2</sup> (10 m <sup>2</sup> /人)
99	餐飲管理科	12	600	7200 m <sup>2</sup> (12 m <sup>2</sup> /人)
99	美容保健科	5	250	3000 m <sup>2</sup> (12 m <sup>2</sup> /人)
99	烘焙科	2	100	1200 m <sup>2</sup> (12 m <sup>2</sup> /人)
99	牙體技術科	3	150	1800 m <sup>2</sup> (12 m <sup>2</sup> /人)
99	復健科	6	300	3600 m <sup>2</sup> (12 m <sup>2</sup> /人)
99	休閒保健科	3	150	1800 m <sup>2</sup> (12 m <sup>2</sup> /人)
100	護 理 科	40	2000	20000 m <sup>2</sup> (10 m <sup>2</sup> /人)
100	餐飲管理科	15	750	9050 m <sup>2</sup> (12 m <sup>2</sup> /人)
100	美容保健科	6	300	3600 m <sup>2</sup> (12 m <sup>2</sup> /人)
100	烘焙科	2	150	1800 m <sup>2</sup> (12 m <sup>2</sup> /人)
100	牙體技術科	4	200	2400 m <sup>2</sup> (12 m <sup>2</sup> /人)
100	復健科	9	450	5400 m <sup>2</sup> (12 m <sup>2</sup> /人)
100	休閒保健科	6	300	3600 m <sup>2</sup> (12 m <sup>2</sup> /人)
101	護 理 科	40	2000	20000 m <sup>2</sup> (10 m <sup>2</sup> /人)
101	餐飲管理科	15	750	9050 m <sup>2</sup> (12 m <sup>2</sup> /人)
101	美容保健科	7	350	4200 m <sup>2</sup> (12 m <sup>2</sup> /人)
101	烘焙科	2	100	1200 m <sup>2</sup> (12 m <sup>2</sup> /人)
101	牙體技術科	5	250	3000 m <sup>2</sup> (12 m <sup>2</sup> /人)
101	復健科	12	600	6000 m <sup>2</sup> (12 m <sup>2</sup> /人)
101	休閒保健科	9	450	5400 m <sup>2</sup> (12 m <sup>2</sup> /人)
合 計		90	4500	48850 m <sup>2</sup>



期 / 程	工 作 事 項	預算金額	達 成 效 益
近 程 96 學年度	1. 開發大林校地及第 1 期興建行政教學大樓 3 棟、宿舍 1 棟、污水處理場 1 座、警衛室 1 座、滯洪池、環校生態水溝工程，計開發校地 98,000 平方公尺，行政教學大樓樓地板面積 24,122 平方公尺，學生宿舍 9094.53 平方公尺，污水處理場 724.3 平方公尺。	932,000,000	1. 行政教學大樓採古典與現代融合，以連棟弧形高低搭配，並採用深色洗石、淺粉色磁磚綴以白色瓷磚，形塑出沉穩、內斂風格。
	2. 校園綠美化第一期施工： <u>種植百慕達草 2200 坪、紅、黃、粉紅風鈴木樹各 33 棵、楓香 200 棵、茄冬 102 棵、肉桂樹 6 棵、台灣欒樹 200 棵、水黃皮 200 棵、樹蘭 60 棵、烏心石 120 棵、大花紫薇 10 棵、鳳凰樹 10 棵、無患子 60 棵、雞冠刺桐 120 棵、茶花 60 棵、桂花 60 棵、象芽樹 20 棵、龍柏 12 株、杜娟花 1000 棵、矮櫻丹 1000 棵、山櫻花 60 棵、梔子花 10 棵、番茉莉 600 株、生態水溝植種親水植物野薑花等草本植物。</u>	300,000	2. 校園開發因應地形規劃，校園排水順勢導向滯洪池儲存做為澆灌用水，突破填土墊高思維展現環保創意。
	3. 完成大林校區開發建築工程及搬遷工作。	200,000	3. 大林校區周遭為農田，鄰近學校僅有大湖社區環境清靜，學校校園景觀以貼近自然，綠美化植栽，除以隨季節開花及結果之喬灌木，與維護經濟環保為思考，達成吸引飛禽棲息採果，使校區溢揚花香鳥語虫鳴，鬆弛校園教、職、工、生研究學習工作情緒。
	4. 提供嘉義校區為產學合作空間。		4. 本校改制校區建築完成可提供學校至 98 學年度行政教學需求，並提供嘉義校區做為產學合作空間與推廣教育使用。
	5. 規劃裝設校園安全維		5. 建構校園安全暨景觀環境綠美化維護

	<p>護攝影及緊急呼救系統。</p> <p>6. 增設大林校區警衛水電校園外圍環境景觀維護綜合工作人員 5 人。</p>	400,000	體系，達成安全親合校園目標。
<p>中 程</p> <p>97 至 99 學年度</p> <p>(97 年 8 月 1 日至 99 年 8 月 1 日至 100 年 7 月 31 日 )</p>	<p>1、規劃嘉義校區為產學專業空間，發揮資源運用最佳化。</p> <p>2、規劃教學大樓第 2 期興建工程 5000-8000 m<sup>2</sup> 預計規劃教學教室、實驗室、科辦公會議室、科教師研究室。</p> <p>3、推展第二期校園綠美化工作，植栽百慕達草皮 1000 坪，台灣欒樹 200 株、水黃皮 200 株、楓香 200 株、烏心石 100 株、桂花 60 株、杜鵑 1000 株、矮櫻丹 1000 株，親水植物。</p> <p>4、規劃購置或租用大林校區周遭土地提供學生休閒運動空間。</p>	221,000,000	結合學校整體發展嘉義校區將朝提供為產學合作園區，以達學術與產業整合，使理論與實務對照激盪不致淪為空談，並提供學生理論實務對照映證，使學生達成既學即用增強學生競爭力發揮本校特色。
<p>長 程</p> <p>101 學年後</p>	規畫打造技專校園整合教學實習一體並與社區結合校園。	評 估	成立教學產業合作完整開發團隊進行規劃

#### 4. 目標達成：

- (1) 總務處依據學校發展規劃，於民國 101 年完成學校第 3 期工程後，樓地板面積達 38000 至 41000 m<sup>2</sup> (不含汙水處理廠面積) 可容納 3100 至 3400 學生數所需。
- (2) 設若大林校區周遭土地取或租用順利，民國 100 年前將可使學校大林校區土地面積達 123,000 m<sup>2</sup> 加入嘉義校區土地面積 23,000 m<sup>2</sup>，校園面積可達 146,000 m<sup>2</sup>，可充份提供學校朝技專校院空間發展使用。
- (3) 綠美化環境於 97 學年完成後，達成植栽喬木 2000 株，灌木 4000 株可充分達成校園景觀綠美化工作，並可使校園充滿植物花香，樹可因結果並因生態水路完成，使昆蟲禽鳥棲息，完成親自然校園，達成人與自然共生親合校園校園目標。
- (4) 規劃嘉義校區為產學合作專業園區、大林校區為技專學區；學校校地區為產學專業園區及技專學區，經由學術產業緊密整合，使本校學生能習得致用之技能與專

業學養，取得相關能力證照，奠定就業良好競爭力，展現本校技術專業學校特色。

## 伍、發展重點與執行策略

### 一、規劃創意 e 化校園

重點工作	執行策略	策辦單位	參與單位	完成時間
動工	1 成立籌建委員會 2 校地第一期施工		會計室 總務處	96 年 9 月
第一期工程完工與完成學校遷移及功能調整	1 完成新校區行政教學設備購置規劃。 2 完成校區學術行政電腦系統規劃。 3 完成第一期校地校舍建築。 4 完成新校區教學行政設備設置。 5 完成新校區學術校務行政電腦化建構。 6 成立嘉義校區功能規劃暨大林校區遷校規劃小組 7 完成新校區遷移。	總務處	各處室 遷移規劃小組	97 年 2 月
建立校園資訊化骨幹與 e 化教學輔助資訊環境	(1)校務資訊系統基本建構 (2)推動行政電腦化 (3)資訊硬體架構建設(大林校區) (4)校園資訊安全建設 (5)規劃佈建校園無線網路環境 (6)e 化教學之學習課程管理平台建置 (7)建立教學評量與考核系統 (8)學術研究促進(資料倉儲建立) (9)線上學習平台建置 (10)建構 e 化數位多媒體廣播與教學系統 (11)賡續推動遠距教學，進行網路輔導教學與跨校合作學習	資訊組	教務處 學務處 總務處 研發實輔處 圖書館 生命教育中心 人事室 會計室 教學單位	96 年 至 100 年
嘉義校區調整規劃	夜間部暨進修推廣中心	夜間部	各處室 教學單位	97 年 7 月

### 二、提昇學術研究

重點工作	執行策略	策辦單位	參與單位	完成時間
教師研究預計佔教師總人數的 45%以	1 鼓勵教師從事專題研究 2 綜理本校學術研究專案之處理 3 規劃與產業建教合作計劃及聯繫。	研發實輔處	各處室 各科教學單位	96 年 至 100 年

### 三、遴聘專業師資，發展多元學習

重點工作	執行策略	策辦單位	參與單位	完成時間
籌備進修推廣中心	1 成立進修推廣中心籌備組。 2 規劃夜間部校舍需用空間及共用設備。 3 調整夜間部及進修推廣中心需求人力。 4 規劃假日、夜間學生停車空間。	夜間部	教務處 總務處 人事室 會計室	97年7月
徵聘師資	徵聘護理科、餐飲管理科、牙體技術科、美容保健科、烘焙科、復健科、休閒保健科等助理教授以上教師。	人事室	人事室 各科籌備組	96年至101年
增設餐飲管理科	1 成立餐飲管理科籌備組。 2 規劃餐飲管理語科課程。 3 規劃餐飲管理科校區校舍空間。	教務處	各處室 教學單位	96年7月
增設牙體技術科、美容保健科及烘焙科	1 成立牙體技術科、美容保健科及烘焙科籌備組。 2 規劃牙體技術科、美容保健科及烘焙科課程。 3 規劃牙體技術科、美容保健科及烘焙科校區校舍空間。	教務處	各處室 教學單位	97年7月
增設復健科	1 成立復健科籌備組。 2 規劃復健科課程。 3 規劃復健科校區校舍空間。	教務處	各處室 教學單位	98年7月
增設休閒保健科	1 成立休閒保健科籌備組。 2 規劃休閒保健科課程。 3 規劃休閒保健科校區校舍空間。	教務處	各處室 教學單位	99年7月
增設老人照顧科	1 成立老人照顧科籌備組。 2 規劃老人照顧科課程。 3 規劃老人照顧科校區校舍空間。	教務處	各處室 教學單位	100年7月
增設幼兒保育科	1 成立幼兒保育科籌備組。 2 規劃幼兒保育科課程。 3 規劃幼兒保育科校區校舍空間。	教務處	各處室 教學單位	101年7月

### 四、發展社區服務

重點工作	執行策略	策辦單位	參與單位	完成時間
規劃建立社區護理健康服務諮詢中心	1 規劃社區需求問卷及分析。 2 建立社區需求規劃再次問卷分析。 3 調整社區需求分析規劃。 4 規劃社區護理健康服務中心相關教師調整及學生實習與社區服務工作規劃。 5 編組建立社區護理服務諮詢及服務執行群。 6 建構社區服務網及建置服務網頁。	研發實輔處 護理科	教務處 學務處 總務處 人事室 會計室	98年7月

### 五、強化實習與就業輔導

重點工作	執行策略	策辦單位	參與單位	完成時間
完成區域實習醫院簽約	完成與彰化員林以南、南投竹山雲林嘉義台南新營以北地區醫院實習簽約。	研發實輔處	護理科 人事室 會計室	97年1月

### 六、充實圖書館藏書

重點工作	執行策略	策辦單位	參與單位	完成時間
充實圖書館館藏書籍達七萬五千冊目標	1 分年蒐集教師購書建議及書目。 2 分年召開圖書館管理委員會議議訂購置圖書類冊及預算。	圖書館	教務處 總務處 學術單位 會計室	自96學年起分年編列預算至101學年達成

### 七、重點發展項目經費需求：

單位：萬元

區分	重點發展項目	96學年度	97學年度	98學年度	99學年度	100學年度	101學年度
周延規劃校園空間提供學生優質學習環境	大林校地校舍建築第一期工程(完工日期96年11月)	83,200					
提昇學術研究與教學品質	充實圖書館館藏書	300	300	300	300	300	300
嘉義校區運用規劃	夜間部暨進修推廣中心	50	50	50	50	50	50
規劃發展增設學科	改制後第三學年起每一學年增設一科	1,000	2,000	1,000	1,000	500	500
強化招生宣導	推展多元化招生活動	30	20	20	20	20	20
發展社區服務	成立社區護理健康服務諮詢站		100	100	100		
建置校園資訊化骨幹與e化教學輔助資訊環境	校務資訊系統建構、推動行政電腦化、資訊硬體架構建設(大林校區)、校園資訊安全建設、建立教學評量與考核系統、學術研究促進(資料倉儲建立)、線上學習平台建置、建構e化數位多媒體廣播與教學系統	1200	400	150	200	200	200
總計		85,780	2,870	1,620	1,670	1,070	1,070

## 陸、預期效果及追蹤考評

### 一、預期效果

#### (一) 建構優質學習環境，培養專業技職人力

##### 1. 周延規劃校園空間，提供學生優質學習環境

- (1)開發建築新購大林校區校地，成為改制專校校區，預期工程建築全數完成後，將可容納三千五百至四千位學生學習空間。
- (2)調整嘉義校區，以充分運用校區空間資源。

##### 2. 學術研究與教學品質

- (1)徵聘高階師資，帶動、指導與提昇本校相關學術研究發展水準
- (2)發展各領域學群，獎勵教師研究與進修，增強師資水準與教學品質。
- (3)規劃學校本位課程，發展生命教育課程特色，結合教訓輔三合一制度，引導學生全人均衡發展。
- (4)充實圖書館館藏書籍達七萬五千冊目標。

##### 3. 規劃發展增設學科

以現有護理科為基礎，配合社會需求，計畫逐年增設餐飲管理科、牙體技術科、美容保健科、烘焙科、復健科、休閒保健科、老人照顧科、幼兒保育科等領域學科，滿足學生多元學習方向。

##### 4. 規劃建置校園行政電腦化

建構校園網路，提昇網路軟硬體設備，連結兩個校區，建置電子公文系統、視訊網路教學系統、宿舍網路服務系統、校園安全管理系統，使本校達成校園e化目標。

##### 5. 加強招生宣導

成立招生組，專責各項招生工作，聯結區域國中網路，建立本校升學資訊網，提供本校護理科、餐飲管理科、牙體技術科、美容保健科、烘焙科、復健科、休閒保健科、老人照顧科、幼兒保育科等領域學科學術服務資訊，配合動態到校宣導，參加招生博覽會及靜態網路資訊，期望達成招生目標。

#### (二) 結合理論與實務，落實產學合作

##### 1. 規劃實習就業輔導

- (1)完成與彰投及雲嘉南地區教學醫院學生實習簽約，可充分提供本校護理科學生實習場所。
- (2)建立學生就業資訊網，提供學生就業資訊及生涯輔導。

##### 2. 規劃發展建教合作

由研發實輔處規劃，邀請相關學術、產業專家指導，結合學術與實務，發展產學協同教學機制，落實學術研究與實用層面。

##### 3. 設置進修推廣中心

改制後，擬規劃進修推廣中心，預計九十七學年設置夜間假日學制美容保健科，隨著學校增科，發展相關夜間進修學科及推廣班，以滿足在職及社區人士進修與終身學習需求。

#### (三) 成立社區保健推廣中心，提供社區服務

1. 擬規劃成立照護服務術科丙級證照測驗中心，連結社區相關照護機構，提供相關學科與技術諮詢，進而建構社區護理保健推廣中心。
2. 規劃學生服務教育課程，納入社區服務計畫，提供專業知能生活化，達成學生學以致用及服務人群目標。

## 二、追蹤考評

### (一) 辦理校務自評，追蹤檢核執行情形

依據學校發展重點項目，辦理定期評鑑與追蹤考核，並於相關會議提出評鑑報告與改進意見。

### (二) 結合校務自評檢討

結合學年校務發展委員會議檢討，並提校務會議報告。

### (三) 依據自評檢核結果，修訂計劃目標、項目或執行策略。

## 柒、校園建築

### 一、緣起

本校現有校園環境優雅，然受限於現有校地面積，未能符合改制專校校地面積標準，基此，經洽購台灣糖業股份有限公司所有嘉義縣大林鎮大湖段五八二號地九點八公頃土地，使本校已有土地面積達十二點一四三二公頃，已符合專校校舍土地面積需求；現已進行大林校區建築規劃，預計於九十六學年第一學期完成第一期工程。

## 二、建築規劃分析及需求經費

(一) 工程地區：本校新購大林大湖段 582 號地。

(二) 工作編組：如〈附表一〉。

(三) 工程區分：

### 1. 第一期工程（含校園）：（自 94 年 1 月至 96 年 11 月 30 日止）

(1) 教學行政大樓 1 棟及教學大樓 2 棟。

(2) 廢污水處理站及相關設施。

(3) 校園道路及大部份管溝設施。

(4) 校區大門景觀。

(5) 學生宿舍（四層樓 400 張床位）、餐廳暨餐飲管理教室廚房。

(6) 校區水電消防設施。

(7) 校園綠化及部份景觀設施。

(8) 平面汽機車停車場設施。

(9) 腳踏車人行步道工程設施。

### 2. 第二期工程：

(1) 教學大樓弧形建築地下 1 層地面 3 層建築及學生宿舍 5 至 8 樓工程。

(2) 教學大樓 2 棟。

### 3. 第三期工程：圖書資訊大樓

### 4. 第四期工程：學生活動中心

### 5. 校園聖堂學人宿舍及週邊景觀工程。

(四)經費需求大林校區整體工程經費需求：

本校大林校區新建工程總工程經費出估需求 2,331,780,000 元整。

(五)各期工程經費預算需求分析：

項目	預計完成之工程	預估經費	動工日期	完工日期
第一期工程	<p>本期工程計：</p> <p>1、行政大樓： 處、室、中心、科、資訊組辦公及機房空間、圖書館 1、實驗室 5 間、保健室 1、國際會議廳 1、體育教學教室 3 間、一般教學教 27 間、階梯教室 6 間、電腦教室 2、語言教室 2、輔導空間、科辦公室教師研究室、生活休閒空間 1、活動中心空間 2、總樓地板面積 27,475 平方公尺</p>	832,000,000	95.3.12	96.11.30
	<p>2、學生宿舍： 床位 400 張、餐廳、餐飲管理教室、廚房、生活休閒空間、戶外休閒活動空間。 總樓地板面積 12,100 平方公尺</p> <p>3、廢污水處理場。</p> <p>4、校園環境第一期工程。</p>			
第二期工程	<p>1、兩側弧形教學大樓： 階梯教室 18 間 (12600 平方公尺)</p> <p>2、兩側十字教學大樓： 普通教室 32 間，示範</p> <p>3、學生宿舍：400 張床位總樓地板面積 7800 平方公尺。</p> <p>4、校園景觀第 2 期工程。</p>	836,550,000		



項目	預計完成之工程	預估經費	動工日期	完工日期
第三期工程	圖書資訊大樓 1、圖書館：8000 平方公尺 2、教室：14 間 4200 平方公尺 3、休閒大廳 3000 平方公尺 4、休閒書庫 2000 平方公尺	372,680,000		
第四期工程	學生體育活動中心 1、學生社團辦公及活動展演室 2、體育教室 3、禮堂及室內球場 4、室內游泳池 5、攀岩活動場 總樓地板：10,000 平方公尺	200,000,000		
第五期工程	生命教育中心： 1、辦公室、研究室 2、教室、聖堂 總樓地板面積：3000 平方公尺 學人宿舍 含交誼廳、有眷及單身宿舍。 總樓地板面積 3000 平方公尺。	72,560,000		
總樓地板面積	92,975 平方公尺			
需求預算	2,386,350,000			

(六)工程建築規劃簡圖如〈附件〉。

(七)第一期工程進度管制如〈附表二〉。

(八)行政事項：

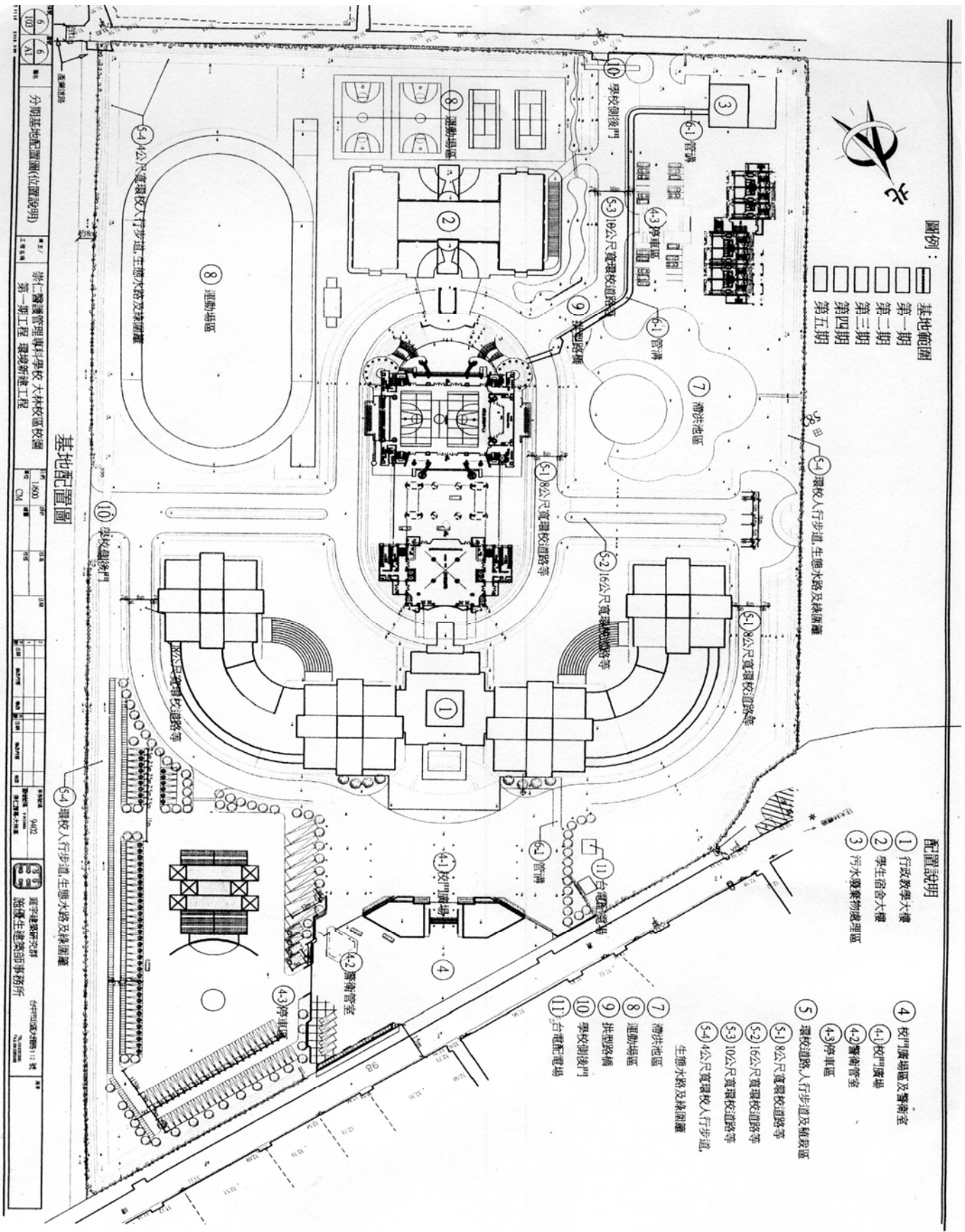
1. 第一期工程預定於 96 年 11 月 30 日完工取得使用執照，建築驗收時間於 96 年 12 月展開，請各使用單位主管依通知日期配合實施驗收。
2. 各單位主管請展開遷移內部作業，先行篩選辦公作業設備，需淘汰設備及傢俱清單，於 96 年 5 月 30 日前送總務處事務組彙整，以利遷移前資源回收作業。
3. 各單位遷移檔案文書作業相關資料於 97 年 1 月 10 日前自行裝箱打包標示，97 年 1 月 15 日起進行遷移作業，搬遷順序另發通知。
4. 教室講桌、教學設備、課桌椅若需全面更新，請教務處（一般教室）、護理科、餐飲管理科、著手規劃型式、數量並編列預算提出。

<附表一> 大林校區 5 年規劃建築工作編組表

區 分	級 職	姓 名	執 掌
主任委員	董事長	陳 美 惠	指導建築全般工程規劃
副主任委員	董事	華 淑 芳	襄助主任委員籌辦工程規劃
副主任委員	校長	李 清 洎	襄助主任委員工程規劃執行管制
執行秘書	總務主任	蘇 國 平	承辦工程執行聯繫督導與管制
委員	教務主任	蔡 芳 蘭	負責通識課程教學資訊空間設計規劃召集諮詢與驗收
委員	學務主任	郭 美 瑛	負責學務空間設計規劃召集諮詢與驗收
委員	人事主任	陳 美 惠	負責校史館空間設計規劃召集諮詢與驗收
委員	會計主任	劉 素 貞	負責工程經費預算審核與驗收
委員	圖書館主任	黃 一 婷	負責圖書館空間設計規劃召集諮詢與驗收
委員	護理科兼 夜間部主任	蔡 旭 美	負責護理教學空間設計規劃召集諮詢與驗收
委員	教授	邱 文 石	負責餐飲管理教學空間設計規劃諮詢與驗收
委員	生命教育 中心主任	王 淑 惠	負責生命教育中心教學空間設計規劃召集諮詢與驗收。

<附表二> 大林校區第一期工程進度

區 分	起始時間	工 作 事 項	完成時間
工程啟動	95. 3. 12	1、整地 2、校舍整體工程	96. 2. 28
工程報驗	96. 3. 1	校舍、水電、消防設施、污水處理場檢驗	96. 4. 30
校內驗收	96. 1. 3	使用單位依排定日期會同總務處設計事務所 驗收教學、實驗室及辦公作業空間。	96. 2. 25
使用執照 取得	96. 11. 1	使用執照申辦取得	96. 11. 30
土地權狀 地目變更	96. 12. 1	大林校區土地地目設定辦理變更及門牌號碼 水電辦理登錄	96. 12. 15
搬遷作業	97. 1. 10	依總務處、圖書館、學務處、生命教育中心、 資訊組、護理科、餐飲管理科、教務處、人事、 會計室等順序	96. 2. 01



捌、本校九十六學年至九十八學年發展

增設學科	招收學制	班級與學生數	學生來源	師資來源	系科特色	增設學年	學生進路
餐飲管理科	五年制專科	三班 150人	地區應屆畢業國中學生	1 國內餐飲管理科助理教授以上師資 2 相關產業具碩士以上部門負責人	1 與產業結合規劃學生學習課程與實習使學理與產業技術整合教學 2 培育學生具實用學理與產業需求技術	五年制專科預計95學年申請96學年成立	學生取得證照可至公私立產業機構就業或自行創業
牙體技術科	五年制專科	一班 50人	地區應屆畢業國中學生	1 國內牙體技術科助理教授以上師資 2 相關產業具碩士以上部門負責人	1 與產業結合規劃學生學習課程與實習使學理與產業技術整合教學 2 培育學生具實用學理與產業需求技術	95學年申請，已通過97學年增設	1 輔導就業 2 輔導升學
美容保健科	五年制及在職專班	各一班 100人	地區應屆畢業國中學生及高中畢業在職生	1 國內美容保健科助理教授以上師資 2 相關產業具碩士以上部門負責人	1 與產業結合規劃學生學習課程與實習使學理與產業技術整合 2 培育學生具實用學理與產業需求技術	預計96學年申請97學年成立	學生取得證照可至公私立產業機構就業或自行創業
烘焙科	二年制日間部	一班 50人	地區高中畢業在職者	本校餐飲管理科現有師資	1 與產業結合規劃學生學習課程與實習使學理與產業技術整合教學 2. 提供產學合作	96年度申請，預定97年度申請設立	就業 升學二技或插大
復健科	五年制專科	三班 150人	地區應屆國中畢業生	1 國內復健科助理教授以上師資 2 相關產業具碩士以上部門負責人	1 培育學生復健專業技能為主 2 規劃與相關產業建教合作	預計96學年申請98學年成立	1 輔導就業 2 輔導升學

附表一、經費支用內容（\*下列表格所稱獎助款係指績效型獎助款）

（\*填表數字以整數為準，小數點不予計算）

97 年度獎補助款經費明細				
補助款(1)	獎助款(2)	總預算(3)=(1)+(2)	自籌款(4) (獎補助款 10% 以上)	總經費 (5)=(3)+(4)
\$ 15,000,000	\$ 12,000,000	\$ 27,000,000	\$ 2,700,000	\$ 29,700,000

	資本門			經常門		
	補助款 60%	獎助款 60%	自籌款 (100 %)	補助款 40%	獎助款 40 %	自籌款 (0%)
金額	\$ 9,000,000	\$ 7,200,000	\$ 2,700,000	\$ 6,000,000	\$ 4,800,000	\$ 0
合計	\$ 18,900,000			\$ 10,800,000		
占總經費比例	63.64%			36.36%		

註一：資本門及經常門，各佔獎補助款總預算（不含計畫型獎助）60% 及 40%。

註二：10% 以上自籌款（不限定經常門及資本門的比例）。

附表二、資本門經費支用項目、金額與比例表

※ 是否支用重大修繕維護工程 <input type="checkbox"/> 是，\$ _____，占資本門 _____ %（註一） <input checked="" type="checkbox"/> 否					
項 目	獎補助款		自籌款		備註
	金額	比例（%）	金額	比例（%）	
一、各所系科中心之教學及研究設備（至少占資本門經費 60% 以上【 <u>不含自籌款金額</u> 】）	\$ 13,179,497	81.35%	\$ 2,700,000	100%	註二
二、圖書館自動化及圖書期刊、教學媒體（應達資本門經費 10% 【 <u>不含自籌款金額</u> 】）	\$ 1,664,503	10.27%	\$ 0	0%	註三
三、教學研究及學生事務與輔導相關設備（應達資本門經費 2% 【 <u>不含自籌款金額</u> 】）	\$ 456,000	2.81%	\$ 0	0%	註四
四、其他（省水器材、實習實驗、校園安全設備與環保廢棄物處理、無障礙空間設施等）	\$ 900,000	5.56%	\$ 0	0%	註五
合計	\$ 16,200,000	100%	\$ 2,700,000	100%	

註一：請詳細敘明理由。

註二：請另填資本門經費需求教學儀器設備規格說明書（附表四）

註三：請另填資本門經費需求圖書自動化設備規格說明書（附表五）、資本門經費需求軟體教學資源規格說明書（附表六）

註四：請另填資本門經費需求教學研究及學生事務與輔導相關設備規格說明書（附表七）

註五：請另填資本門經費需求其他項目規格說明書（附表八）

註六：自籌款（不限定資本門的比例）。

附表三 經常門經費支用項目、金額與比例表

項 目	獎補助款		自籌款		內容說明（分配原則、審查機制說明）
	金額	比例	金額	比例	
一、改善教學與師資結構(占經常門經費 30% 以上【不含自籌款金額】)	研究 \$ 864000	研究 8%	研究 \$ 0	研究 0%	研究部分依本校專題研究作業要點。 研習部分依本校參加研習及研討會獎勵作業要點。 著作部分依本校發表著作獎勵作業要點。 改進教學、編纂教材及製作教具依本校改進教學獎勵作業要點。
	研習 \$ 540000	研習 5%	研習 \$ 0	研習 0%	
	進修 \$ 324000	進修 3%	進修 \$ 0	進修 0%	
	著作 \$ 324000	著作 3%	著作 \$ 0	著作 0%	
	升等送審 \$ 43200	升等送審 0.4%	升等送審 \$ 0	升等送審 0%	
	改進教學 \$ 756000	改進教學 7%	改進教學 \$ 0	改進教學 0%	
	編纂教材 \$ 648000	編纂教材 6%	編纂教材 \$ 0	編纂教材 0%	
	製作教具 \$ 64800	製作教具 0.6%	製作教具 \$ 0	製作教具 0%	
合計 3564000 \$	合計 33 %	合計 \$ 0	合計 0%		
二、行政人員相關業務研習及進修(占經常門經費 5% 以內【不含自籌款金額】)	\$ 216000	2%	\$ 0	0%	行政人員研習由業務單位主管基於業務需求提出申請經校長核准同意後實施。行政人員進修則需經過人評會決議通過後實施。
三、學生事務與輔導相關經費(占經常門經費 2% 以上【不含自籌款金額】)	\$ 216000	2%	\$ 0	0%	學生事務與輔導相關經費由業務單位主管基於業務需求提出申請經校長核准同意後實施。
四、改善教學之相關物品(單價一萬元以下之非消耗品)	\$ 237,060	2.2%	\$ 0	0%	相關經費由業務單位主管基於業務需求提出申請經校長核准同意後實施。
五、其他(如補助增聘教師及現有高階師資薪資等)	\$ 6,566,940	60.81%	\$ 0	0%	由各科提出教師聘任計畫，人事室彙整，經校教評會審議。
總計	\$ 10,800,000	100%	\$ 0	0%	

註七：請另填經常門經費需求項目明細表（附表九）

註八：請另填經常門經費改善教學之相關物品(單價一萬元以下之非消耗品)明細表（附表十）

註九：自籌款(不限定經常門比例)。

註十：學生事務與輔導經常門經費使用注意事項：

附表四

## 資本門經費需求教學儀器設備規格說明書（\*各項採購單價請參照中信局聯合採購標準）

優先序	項目名稱	規格	數量	預估單價	預估總價	用途說明	使用單位	備註
1	麵食工作檯	不鏽鋼（或大理石）工作檯，長×寬×高=約180×90×80cm 以上（長、寬容許 5 公分誤差），SUS304# 3.0 mm 製作	12	\$ 47,000	\$ 564,000	建置西餐及烘焙專業實習教室	烘焙科(新設)、餐飲管理科	獎補助款
2	進口電熱式明火烤箱	全機採 SUS304# 施工製造	6	\$ 61,000	\$ 366,000	建置西餐及烘焙專業實習教室	烘焙科(新設)、餐飲管理科	獎補助款
3	四口西餐爐/下烤箱	附瓦斯及安全裝置（如安全閥、瓦斯漏氣警報裝置，須達到 16000 PTU），SUS304# 1.5 mm 不銹鋼板；烤箱寬 60cm×深 65cm×高 33cm 以上	12	\$ 77,000	\$ 924,000	建置西餐及烘焙專業實習教室	烘焙科(新設)、餐飲管理科	獎補助款
4	環保型油煙罩	配合爐檯的大小，各邊大出爐檯 20 公分，具有防爆燈，SUS304# 1.5 mm 不銹鋼板	12	\$ 45,000	\$ 540,000	建置西餐及烘焙專業實習教室	烘焙科(新設)、餐飲管理科	獎補助款
5	單水槽檯	附水龍頭，水槽長 60 公分寬 50 公分以上，不低於 80cm；SUS304# 1.5 mm 製作	12	\$ 33,600	\$ 403,200	建置西餐及烘焙專業實習教室	烘焙科(新設)、餐飲管理科	獎補助款



優先序	項目名稱	規格	數量	預估單價	預估總價	用途說明	使用單位	備註
6	工作檯	依據地形施工，工作檯面與麵食工作檯合計不低於 80cm×180cm，SUS304# 1.5 mm 製作	12	\$ 30,200	\$ 362,400	建置西餐及烘焙專業實習教室	烘焙科(新設)、餐飲管理科	獎補助款
7	涮手台	含擦手紙、洗手精及手指消毒器，兩只間相隔 1 公尺以上，SUS304# 製作	2	\$12,000	\$24,000	建置西餐及烘焙專業實習教室	烘焙科(新設)、餐飲管理科	獎補助款
8	烤盤架車	SUS304#1 1/2" 不銹鋼方管	3	\$16,800	\$50,400	建置西餐及烘焙專業實習教室	烘焙科(新設)、餐飲管理科	獎補助款
9	製冰機	含濾水芯	1	\$78,000	\$78,000	建置西餐及烘焙專業實習教室	烘焙科(新設)、餐飲管理科	獎補助款
10	烤盤式冷藏冰箱	7°C 以下，可容納 12 個以上平烤盤	1	\$108,000	\$108,000	建置西餐及烘焙專業實習教室	烘焙科(新設)、餐飲管理科	獎補助款
11	烤盤式冷凍冰箱	溫度-18°C，可容納 12 個以上平烤盤	1	\$118,000	\$118,000	建置西餐及烘焙專業實習教室	烘焙科(新設)、餐飲管理科	獎補助款
12	拖把槽	SUS304# 1.5 mm	1	\$10,000	\$10,000	建置西餐及烘焙專業實習教室	烘焙科(新設)、餐飲管理科	獎補助款

優先序	項目名稱	規格	數量	預估單價	預估總價	用途說明	使用單位	備註
13	工具清潔箱	SUS304# 1.2 mm	1	\$18,500	\$18,500	建置西餐及烘焙專業實習教室	烘焙科(新設)、餐飲管理科	獎補助款
14	高溫砧板、刀具消毒櫃	可容納12組以上刀具及砧板 SUS 304#製作	1	\$65,000	\$65,000	建置西餐及烘焙專業實習教室	烘焙科(新設)、餐飲管理科	獎補助款
15	不銹鋼水溝	依地形施工，SUS304# 1.0mm	1	\$180,000	\$180,000	建置西餐及烘焙專業實習教室	烘焙科(新設)、餐飲管理科	獎補助款
16	不銹鋼水溝蓋板	數量配合水溝長寬，40*20*2 cm	1	\$60,000	\$60,000	建置西餐及烘焙專業實習教室	烘焙科(新設)、餐飲管理科	獎補助款
17	環保油脂殘菜截留槽	3道過濾，SUS 304# 1.5mm	1	\$58,000	\$58,000	建置西餐及烘焙專業實習教室	烘焙科(新設)、餐飲管理科	獎補助款
18	瓦斯遮斷及警報器設備	須符合消防署認可	1	\$70,800	\$70,800	建置西餐及烘焙專業實習教室	烘焙科(新設)、餐飲管理科	獎補助款
19	廚房自動滅火系統	須符合消防署認可	12	\$18,500	\$222,000	建置西餐及烘焙專業實習教室	烘焙科(新設)、餐飲管理科	獎補助款

優先序	項目名稱	規格	數量	預估單價	預估總價	用途說明	使用單位	備註
20	罩頂封板	SUS304# 1.2 mm	1	\$70,000	\$70,000	建置西餐及烘焙專業實習教室	烘焙科(新設)、餐飲管理科	獎補助款
21	不銹鋼封板	配合工作台施作，SUS304# 1.2 mm	1	\$42,430	\$42,430	建置西餐及烘焙專業實習教室	烘焙科(新設)、餐飲管理科	獎補助款
22	丹麥壓麵機	SUS 304#不銹鋼板	1	\$60,000	\$60,000	建置西餐及烘焙專業實習教室	烘焙科(新設)、餐飲管理科	獎補助款
23	土司整型機	SUS 304#不銹鋼板	1	\$55,000	\$55,000	建置西餐及烘焙專業實習教室	烘焙科(新設)、餐飲管理科	獎補助款
24	三門六板式烤箱	上掀式門板，爐膛(內)高約 20cm、3kw 以上(單盤)上下火溫度控制	2	\$115,000	\$230,000	建置西餐及烘焙專業實習教室	烘焙科(新設)、餐飲管理科	獎補助款
25	病床	床為鋼製，採用 ABS 一體成型，床長 214x 寬 100cm(±5%)，床面高 45cm 調高到 62cm(±5%)，配件：鋁合金護欄或可選擇塑鋼一體成型、床上桌板一組、二節式點滴架一組、5" 剎車輪	10	\$20,000	\$200,000	身體評估課程教學用	綜合護理實驗教室(四)	獎補助款購置
26	新生兒沐浴台	冷熱水水龍頭，附桌子可使用	5	\$48,000	\$240,000	產兒科課程教學用	綜合護理實驗教室(三)	獎補助款

優先序	項目名稱	規格	數量	預估單價	預估總價	用途說明	使用單位	備註
27	多用途內診台	長 125 公分，寬 55 公分，高度從 65 公分到 95 公分以電動油壓幫浦驅動 採用矩型昇降行程管，操作順暢無雜音	1	\$90,000	\$90,000	產兒科課程教學用	綜合護理實驗教室(三)	獎補助款
28	胎心音監測器	單胞胎之胎心律及孕婦之子宮收縮，並記錄，可升級雙胞胎 未來可連接 NST 測量並可印於記錄紙上	1	\$420,000	\$420,000	產兒科課程教學用	綜合護理實驗教室(三)	獎補助款
29	新生兒處理台含急救設備	利用遠紅外線 B 段波，可有效穿透體內產生熱能；加熱器附不銹鋼保護網，並可 180 度轉動以供方便 X 光照射作業。 溫度過高、溫度過低、感測器未接、感測器故障、電源斷電系統故障 具備內建式 Neopuff 氣動式新生兒甦醒器，可設定 PIP、PEEP、MIP 以避免因不當的壓力造成嬰兒肺臟損傷。	1	\$450,000	\$450,000	產兒科課程教學用	綜合護理實驗教室(三)	獎補助款
30	身體評估訓練模型 (肉子小姐)	女性成人全身模型(身高 155 公分、體重 24 公斤)、CPU 及筆記型電腦、滑鼠、無液血壓器、心電計的電極、肺標設計 T shirt、褲子	1	\$1,250,000	\$1,250,000	身體評估與實驗課程教學用	綜合護理實驗教室(四)	獎補助款
31	山姆大叔 卡匣	(1)心音卡匣：每卡匣內建四種聲音 x 6ea (2)肺音卡匣：每卡匣內建四種聲音 x 5ea (3)腸鳴卡匣：每卡匣內建四種聲音 x 5ea	1	\$120,000	\$120,000	身體評估與實驗課程教學用	綜合護理實驗教室(四)	獎補助款

優先序	項目名稱	規格	數量	預估單價	預估總價	用途說明	使用單位	備註
32	山姆大叔多人聽診系統	*系統包括聽診系統、紅外線傳輸及接收裝置 *可記錄聽診之心、肺、腸鳴音等 *具有聲音之濾波功能 *含六個無線紅外線接收耳掛裝置 *可多人同時收聽同一聽診之來源 *可應用於多人之聽診教學 *適合課堂的教學及病床邊的臨床指導	1	\$300,000	\$300,000	身體評估與實驗課程教學用	綜合護理實驗教室(四)	獎補助款
33	Mosby Physical Examination Video Series 15片DVD	含：1. 神經系統、2. 皮膚、毛髮及指甲 3. 頭、頸及淋巴系統 4. 眼睛 5. 耳、鼻、及喉部 6. 胸腔與肺部 7. 心臟 8. 血管 9. 乳房及腋下 10. 腹部 11. 女性生殖系統與直腸 12. 男性生殖系統、直腸及攝護腺 13. 肌肉及骨骼系統 14. 神經系統：運動及感覺神經功能和反射 15. 檢查整合	1	\$240,000	\$240,000	身體評估與實驗課程教學用	綜合護理實驗教室(四)	獎補助款
34	腦電波電極帽系統	MLAEC EEG Electro-cap system 2 (large & medium cap) 能相容 Power Lab	2	\$58,000	\$116,000	解剖生理實驗用	解剖生理實驗室	獎補助款
35	上肢模型	合成塑膠製，付支柱及架台，被懸吊在架台上，可用於說明與操作之用。	4	\$18,000	\$72,000	解剖生理課程用	解剖生理實驗室	獎補助款
36	下肢模型	合成塑膠製，付支柱及架台，尺寸同於實體，被懸吊在架台上，可用於說明與操作之用。	4	\$24,000	\$96,000	解剖生理課程用	解剖生理實驗室	獎補助款

優先序	項目名稱	規格	數量	預估單價	預估總價	用途說明	使用單位	備註
37	神經解剖頭骨	樹脂製，同於實體，分解數：10，付架台，透明頭骨模型上付有標示出大腦皮質領域，且可分解成8等分的腦模型，標示出腦神經與動脈	1	\$100,000	\$100,000	解剖生理課程用	解剖生理實驗室	獎補助款
38	腦之血管	實物大，附台架，尺寸:約 W16×D21×H24(cm)	1	\$20,000	\$20,000	解剖生理課程用	解剖生理實驗室	獎補助款
39	全身神經系統模型	軟質合成樹脂製，付金屬架台，尺寸:約 W35×D24×H128(cm)	1	\$60,000	\$60,000	解剖生理課程用	解剖生理實驗室	獎補助款
40	可動映像眼球模型	合成塑膠製，眼球口徑 10cm，付木製架台，5片透鏡／組，木製收納箱。 尺寸：約 W37×D25×H26 (cm)	2	\$100,000	\$200,000	解剖生理課程用	解剖生理實驗室	獎補助款
41	心臟傳導系統	合成樹脂製，實物大，尺寸:約 W15×D15×H32(cm)	3	\$30,000	\$90,000	解剖生理課程用	解剖生理實驗室	獎補助款
42	冠狀動脈模型	合成樹脂製，尺寸:約 2 倍大，附說明書，透明箱，尺寸:約 W32×D32.5×H24(cm)	2	\$26,000	\$52,000	解剖生理課程用	解剖生理實驗室	獎補助款
43	血液循環系模型	內臟合成樹脂製，付金屬架台，尺寸:約 W50×D35×H125(cm)	3	\$55,000	\$165,000	解剖生理課程用	解剖生理實驗室	獎補助款
44	骨骼血液循環系模型	合成樹脂製，付金屬架台，尺寸:約 40×D33×H130(cm)	2	\$75,000	\$150,000	解剖生理課程用	解剖生理實驗室	獎補助款
45	鼻腔解剖模型	合成樹脂製，分解數:5，付金屬架台，約 3 倍大，尺寸:約 W35×D24×H52(cm)	3	\$19,000	\$57,000	解剖生理課程用	解剖生理實驗室	獎補助款

優先序	項目名稱	規格	數量	預估單價	預估總價	用途說明	使用單位	備註
46	氣管肺動靜脈模型	合成樹脂製，附架台，尺寸： 約 W16×D16×H25(cm)	2	\$90,000	\$180,000	解剖生理課程 用	解剖生理實 驗室	獎補助 款
47	可動上肢模型	軟質合成樹脂製，實物大，尺寸：約 W86XD40XH27 cm	3	\$60,000	\$180,000	解剖生理課程 用	解剖生理實 驗室	獎補助 款
48	實驗桌	4.2mx1.6mx0.8m 含：a.挑空式藥品架*1 組 b.三口化驗龍頭*1 支 c.PP 製大水槽附 PP 製落水頭*1 組 d.單面式滴水架*1 組 e.電插座 110V*8，220V*4 櫃體：結構採用厚 17mm（含）以上熱壓木 心板製作，面貼美耐板，櫃內經 polyester resin 高壓披覆處理，並以封邊條採熱熔膠 防水封邊處理	6	\$90,000	\$540,000	重新建構化學 實驗室之教學 用之設備	生化學實驗 室	獎補助 款
49	抽風(氣)櫃	2mx1.5mx0.75m 含：a.薄膜觸控 LED 顯示面板*1 b.抽氣式耐酸鹼置物櫃*1 c.單口龍頭*1 支 d.PP 製小水槽附 PP 製落水頭*1 組 e.電插座附保護蓋板 110V*2，220V*1 f.耐酸鹼抽風機附馬達 3Ø220V*1HP*1 組 g.PVC 排氣風管 8"Ø*1 式	2	\$110,000	\$220,000	重新建構化學 實驗室之教學 用之設備	生化學實驗 室	獎補助 款

優先序	項目名稱	規格	數量	預估單價	預估總價	用途說明	使用單位	備註
50	萬象抽氣臂	可自由轉動，天花板固定用柱型管架，三段式伸縮管，圓型氣罩，固定架操作半徑:600mm，風車 1hp	15	\$20,000	\$300,000	重新建構化學實驗室之教學用之設備	生化學實驗室	獎補助款
51	淋浴洗眼器	2m (height)，洗眼器及淋浴器噴頭採用噴霧狀噴出，不傷眼，不傷身體。 淋浴器出水量大，足以淋浴全身，降低傷害程度。	1	\$20,000	\$20,000	重新建構化學實驗室之教學用之設備	生化學實驗室	獎補助款
52	藥品抽氣櫃	可抽氣，並可存放廢液，1. 尺寸:W100xD59.5xH180cm 2. 直接外接水源，不需水桶 3. 採用完全耐空轉之直流幫浦；不虞因無水而導致馬達因空轉>過熱>毀損。 4.內部循環採密閉回流方式，非回流至半開放之水槽而導致 CO <sub>2</sub> 、微生物及有機物之污染。	2	\$50,000	\$100,000	重新建構化學實驗室之教學用之設備	生化學實驗室	獎補助款
53	純水製造器	1.R.O.(逆滲透) 2.出水水質:(a)阻抗質: 18.2MΩ-cm(b)有機碳:TOC<15ppb(c)顆粒: 使用 0.05um 濾膜(d)流速:0.5 公升/分鐘。	1	\$95,000	\$95,000	重新建構化學實驗室之教學用之設備	生化學實驗室	獎補助款
54	學生用個人電腦	C2D 1.86G (E6300) / 1GB RAM / 16X DVD-ROM / 1.44FDD / NO HDD	60	\$18,800	\$1,128,000	資訊教室用	資訊組	獎補助款
55	老師用個人電腦	C2D 2.13G (E6400) / 1GB RAM / 16X DVD-ROM / 1.44FDD / SATA 160GB	1	\$24,094	\$24,094	資訊教室用	資訊組	獎補助款



優先序	項目名稱	規格	數量	預估單價	預估總價	用途說明	使用單位	備註
56	OS 伺服器	Pentium 4 3.2GHz / 1GB * 2 / 140G SCSI HDD * 2 / 光碟機/Windows Server 作業系統	2	\$69,723	\$139,446	資訊教室用	資訊組	獎補助款
57	單槍投影機	3000ANSI 流明(含)以上；解析度：XGA 1024 * 768；兩組 RGB 電腦訊號輸入；一組 RGB 電腦訊號輸出、DVI 數位訊號輸入	1	\$67,614	\$67,614	資訊教室用	資訊組	獎補助款
58	無硬碟數位學習電腦桌椅	防盜式雙人教學電腦桌* 30 W1800 * D700 * H740 (mm)小型無扶手氣壓式健康椅、靠背固定式、五爪滾輪、可調升降 * 60 全罩頭戴密閉式耳罩、ABS 材質、可調式頭帶、單指向麥克風 * 6017 吋；內建多層膜防刮玻璃；反應時間 8 毫秒；高對比 500:1；高亮度 350cd/m2 * 61 WinPXE 無硬碟系統 * 60 Windows 2000/XP/2003/Linux(含安裝與訓練)	60	\$13,440	\$806,400	資訊教室用	資訊組	獎補助款
59	廣播教學系統	教學廣播平台式主控器 1 台、教學廣播訊號增益器 1 台、教學廣播學生端控制外接盒 30 盒	1	\$175,000	\$175,000	資訊教室用	資訊組	獎補助款
60	擴大機設備	綜合擴大機、3 組麥克風獨立音量控制輸入、吊掛式喇叭、電容式無線麥克風 2 支、3 組影像輸入，2 組影像輸出、雜音仰制調整功能	1	\$36,213	\$36,213	資訊教室用	資訊組	獎補助款
獎補助款合計					\$13,179,497			

優先序	項目名稱	規格	數量	預估單價	預估總價	用途說明	使用單位	備註
61	抽排風與環保油煙處理設備	含風車/避震器、排風管道工程、油煙靜電處理設備、新鮮風送風機/避震器、新鮮風管道工程，通風良好，抽油煙機馬力須足夠將油煙吸出考場外(需運轉正常，在抽油煙罩下 45 公分處測抽油煙效果，能確實將油煙抽出，油煙應有適當處理，符合最新環保法規方可排出)且不會產生太大噪音	1	\$1,052,000	\$1,052,000	建置西餐及烘焙專業實習教室	烘焙科(新設)、餐飲管理科	自籌款
62	水溝防水處理	配合水溝施工規劃，必須平整、牢固、乾淨、無明水、無滲漏、凹凸不平及可視裂縫	1	\$30,000	\$30,000	建置西餐及烘焙專業實習教室	烘焙科(新設)、餐飲管理科	自籌款
63	地坪墊高	配合水溝施工規劃，RC 墊高 3000 PSI 預拌混泥土，高度至少 15 mm；向排水方向傾斜	1	\$240,000	\$240,000	建置西餐及烘焙專業實習教室	烘焙科(新設)、餐飲管理科	自籌款
64	廚房地板鋪防滑石英磚	配合地形及水溝工程施作，不得有凹凸不平及可視裂縫	1	\$90,000	\$90,000	建置西餐及烘焙專業實習教室	烘焙科(新設)、餐飲管理科	自籌款
65	不銹鋼出入門附紗門	紗門配合門窗，須完整無破洞各出入口均須裝置	1	\$12,000	\$12,000	建置西餐及烘焙專業實習教室	烘焙科(新設)、餐飲管理科	自籌款
66	廚房鋁板天花板	完善，防火，不可脫落，不會有凝結水滴落，60x60 cm	1	\$120,000	\$120,000	建置西餐及烘焙專業實習教室	烘焙科(新設)、餐飲管理科	自籌款

優先序	項目名稱	規格	數量	預估單價	預估總價	用途說明	使用單位	備註
67	廢土清運工資	配合地形	1	\$20,000	\$20,000	建置西餐及烘焙專業實習教室	烘焙科(新設)、餐飲管理科	自籌款
68	220V 機電總開關箱內電路保護系統與管線工程	依據最新建築技術規則之電氣、消防有關規定及現場施工設計圖施作。	1	\$170,000	\$170,000	建置西餐及烘焙專業實習教室	烘焙科(新設)、餐飲管理科	自籌款
69	110V 機電總開關箱內電路保護系統與管線工程	設計圖說及工程估價單內所標示器材質，承商可選用較高等級之產品；標示之精確值可選用精確值較優之產品，但均需符合國家標準(CNS)	1	\$100,000	\$100,000	建置西餐及烘焙專業實習教室	烘焙科(新設)、餐飲管理科	自籌款
70	中央系統瓦斯集結設備配管試壓工程	依據最新建築技術規則之消防有關規定及現場施工設計圖；設計圖說及工程估價單內所標示器材質，承商可選用較高等級，符合國家標準(CNS)之產品；標示之精確值可選用精確值較優之產品	1	\$80,000	\$80,000	建置西餐及烘焙專業實習教室	烘焙科(新設)、餐飲管理科	自籌款
71	給排水一次配管	配水之水壓應能充分供應各實習操作組設備所需；排水之管徑應能供各實習操作組同時排放，並接入建築內污水沉澱池	1	\$85,000	\$85,000	建置西餐及烘焙專業實習教室	烘焙科(新設)、餐飲管理科	自籌款
72	照明設備配置	配合天花板輕鋼架 60x60 cm，照明度 200 米燭光以上(並加燈罩)，以工作檯面計	1	\$71,000	\$71,000	建置西餐及烘焙專業實習教室	烘焙科(新設)、餐飲管理科	自籌款
73	工具損耗及工資	排風、地坪、水溝、電路、給排水管工程施工之工具損耗及工資	1	\$30,000	\$30,000	建置西餐及烘焙專業實習教室	烘焙科(新設)、餐飲管理科	自籌款

優先序	項目名稱	規格	數量	預估單價	預估總價	用途說明	使用單位	備註
74	投影螢幕	電動式 84 吋 * 84 吋，側掛同步馬達	1	\$14,112	\$14,112	資訊教室用	資訊組	自籌款
75	投影機吊架及施工	投影機隱藏式吊架及施工	1	\$12,483	\$12,483	資訊教室用	資訊組	自籌款
76	乙太網路交換器	無網管之高速乙太網路交換器 24 埠 10/100/1000 BASE-T、2 個 GBIC 埠	3	\$17,765	\$53,295	資訊教室用	資訊組	自籌款
77	穩壓器	20KVA、SAS-320-4；I/P：3 $\phi$ 3W 220V；O/P： 3 $\phi$ 4W 190V/110V；三相交流穩壓器	1	\$60,000	\$60,000	資訊教室用	資訊組	自籌款
78	教師用電腦桌	資訊教學電腦桌（附防盜筒） W1800 * D700 * H740 (mm) * 2	1	\$15,462	\$15,462	資訊教室用	資訊組	自籌款
79	網路及電源施工	10/U 壁掛式機架、1/U 整線架*3、RJ/45 Cat. 5e Patch Cord * 68、UTP Cat. 5e Outlet * 68、UTP 逐點測試(含測報)、電力獨立開 關(卡式)、電源插座(含 BOX) * 68、PVC 線槽(蜂巢式)	1	\$141,806	\$141,806	資訊教室用	資訊組	自籌款
80	冷氣設備	一對一分離式冷氣機(隱蔽式)；"光"脫臭、 殺菌、抗病毒功能，特效殺菌燈+Tio2 光觸 媒濾網+活性炭複合式濾網；LCD 液晶無線 遙控；體感 FUZZY 控制；安裝及冷氣風管施 工	2	\$50,000	\$100,000	資訊教室用	資訊組	自籌款

優先序	項目名稱	規格	數量	預估單價	預估總價	用途說明	使用單位	備註
81	單槍投影機	3000ANSI 流明(含)以上；解析度：XGA 1024* 768；兩組 RGB 電腦訊號輸入；一組 RGB 電腦訊號輸出、DVI 數位訊號輸入	3	\$67,614	\$202,842	視聽教室安裝	各科	自籌款
自籌款合計					\$2,700,000			
總計					\$15,879,497			

附表五

## 資本門經費需求圖書自動化設備規格說明書（\*各項採購單價請參照中信局聯合採購標準）

優先序	項目名稱	規格	數量	預估單價	預估總價	用途說明	使用單位	備註
1	桌上型電腦	P5, 1G 記憶體, 160G 硬碟, CD-R/W 光碟機, 19" 液晶螢幕	3	\$25,000	\$75,000	圖書館自動化 管理	圖書館	獎補助 款
2	公用電腦管理系統 升級	使用情況顯示、擷取畫面、發話、強制登出 中斷使用、黑名單、記錄查詢、統計報表、 系統開放、系統資料庫指定位置、插卡停 用、全體關機等功能	1	\$20,000	\$20,000	圖書館公共用 電腦管理	圖書館	獎補助 款
3	圖書館門禁管理系 統	二進型, 含按鍵卡鐘、雷射式掃描裝置、刷 卡專用門柱(金屬材質)、控制介面組、遙控 及狀態指示器、控制及統計用軟體	1	\$300,000	\$300,000	圖書館門禁管 理	圖書館	獎補助 款
4	視聽資料典藏櫃	長 180cm×寬 40cm×高 210cm 二列(前二後三)移動式	5	\$35,000	\$175,000	視聽資料典藏	圖書館	獎補助 款
5	期刊架	長 90cm×寬 80cm×高 115cm 木製, 斜板式, 雙 面,	8	\$22,000	\$176,000	期刊陳列	圖書館	獎補助 款
6	參考書櫃	長 180cm×寬 50cm×高 110cm 木製 三列式	4	\$18,000	\$72,000	參考書典藏	圖書館	獎補助 款
		合 計			\$818,000			

附表六

資本門經費需求軟體教學資源規格說明書（\*各項採購單價請參照中信局聯合採購標準）

優先序	購置內容（請勾選）						單位 (冊、卷)	數量	預估單價	預估總價	用途說明	使用單位	備註
	西文圖書	中文圖書	期刊	錄影帶	錄音帶	其他							
1	護理 ✓						冊	74		\$197,099	教學研究	圖書館	獎補助款
2	餐飲 ✓						冊	97		\$383,404	教學研究	圖書館	獎補助款
3		✓					冊	350		\$110,000	教學研究	圖書館	獎補助款
						視聽資料 ✓	件	46		\$156,000	教學研究	圖書館	獎補助款
合 計										\$846,503			

附表七

(\*各項採購單價請參照中信局聯合採購標準)

優先序	項目名稱	規格	數量	預估單價	預估總價	用途說明	使用單位	備註
1	沙發椅組	四個坐椅含茶几木製	2	\$75,000	\$150,000	個別輔導教學需求	學生輔導中心 生命教育中心	獎補助款
2	電子琴	61K、551種音色、64最大發音數、PCM採樣音色、可外插USB、電源需求12V直流電	1	\$20,000	\$20,000	合唱團使用	課指組	獎補助款
3	低音口琴	調性：C-c1，25孔25音，木製琴格(防水處理)，音域有兩個8度	1	\$16,200	\$16,200	口琴社使用	課指組	獎補助款
4	合弦口琴	Tombo 1151+1152，24組合弦，具有和聲、和弦、節奏功能，有大、小調和弦、有屬7和弦	1	\$25,800	\$25,800	口琴社使用	課指組	獎補助款
5	揚琴	401型，含專業調音，北京製，附盒、琴槌	1	\$20,000	\$20,000	中國笛社使用	課指組	獎補助款
6	南胡	老紅木，蘇州製，附弓、盒、松香、備用弦、微調	1	\$15,000	\$15,000	中國笛社使用	課指組	獎補助款
7	琵琶	上海製，黑牛角軫，附琵琶專用指甲、膠帶、備用弦、盒	1	\$20,000	\$20,000	中國笛社使用	課指組	獎補助款
8	電木吉他	韓製LP型木質吉他，頸部：Mahogany，指板：Rosewood，本體：Mahogany	1	\$15,000	\$15,000	吉他社使用	課指組	獎補助款



優先序	項目名稱	規格	數量	預估單價	預估總價	用途說明	使用單位	備註
9	100W 音箱	100 瓦 RMS 輸出功率，12 吋喇叭，2 軌輸入，Preamp OUT*1+ 外接喇叭輸出	1	\$16,000	\$16,000	吉他社使用	課指組	獎補助款
10	混音器	1. 頻率響應 20Hz ~ 20KHz，有極低噪訊麥克風前置放大 (Ultra Low Noise)。 2. 16 個平衡式麥克風 + 4 組 Phone Jack 立體 + 1 組 RCA 輸入, AUX in/out。 3. 每軌 4 段 EQ 調整，9 段立體總 EQ 與 FBQ 回授自動抑制功能。 4. 耳機/監聽 Output，FX Send，4 組群組 output，6cm 長 Feder 立體音控輸出。	1	\$20,000	\$20,000	吉他社使用	課指組	獎補助款
11	撞球桌	1. 國際標準花式規格。內徑 254*127cm 外徑 292 * 162cm。 2. 高級 1 英吋大理石檯面。 3. 檯面採用特級 A1 比賽專用絨布，含羊毛率 75% 以上、抗拉強力 50kgf/3cm 以上、經向伸長率 60% 以上(以實品為準)。 4. 隱藏式包膠流槽，自動集球。	1	\$50,000	\$50,000	社團活動 教學使用	體育組	獎補助款

優先序	項目名稱	規格	數量	預估單價	預估總價	用途說明	使用單位	備註
12	桌球桌	1. 國際標準規 274 長*152.5 寬*76cm 高。 2. 桌面厚 19mm 採用歐美進口桌球專用綠色高級密迪板精製。 3. 桌框 40*20mm 鐵框。 4. 桌腳採用 39*39mm 鋼管，前後一體同型，經雙重烤漆處理。 5. 2" 萬向式球型滑輪，附固地鎖盤，可適用各種不平地面。	4	\$10,000	\$40,000	社團活動 教學使用	體育組	獎補助款
13	彩色電視機	29 吋	3	\$16,000	\$48,000	學生交誼廳使用	學務處	獎補助款
合 計					\$456,000			

附表八

資本門經費需求其他項目規格說明書（\*各項採購單價請參照中信局聯合採購標準）

優先序	項目名稱	規格	數量	預估單價	預估總價	用途說明	使用單位	備註
1	校園安全監視系統	24 小時全天候錄影 配備紅外線攝影機，於無光源的環境下，可 取得清晰畫面 門禁系統功能：所有進出的人員均紀錄於主 機內，配合監視系統可完全掌控其進出人員 資料	1	\$900,000	\$900,000	校園安 全監視	總務處	獎補助款
合 計					\$900,000			

附表九

經常門經費需求項目明細表

優先序	項目	內容說明	預估金額	備註
1	研究	校內教師研究計畫案及外審費	\$ 864,000	差旅費及報名費
2	研習	教師參與研討會及單位自辦研習及研討會	\$ 540,000	差旅費、報名費、講師鐘點費及資料費
3	進修	獎助教師取得更高學位，預計進修人數5人，補助全額學雜費	\$ 324,000	
4	著作	專書或學術論文發表	\$ 324,000	
5	升等送審	獎勵教師升等，取得更高教師職級，補助外審等費用	\$ 43,200	
6	改進教學	獎勵教學優良及改善教學方法、製作教學媒體、指導學生專題製作參加比賽	\$ 756,000	
7	編纂教材	獎勵編著與任教科目相關之教科書、工具書、譯作、講義及實習手冊	\$ 648,000	
8	製作教具	獎勵教師設計模型教具	\$ 64,800	
9	行政人員相關業務研習及進修	職員參加研習會、單位自辦研習會議經費及職員進修學(分)雜費補助	\$ 216,000	
10	學生事務與輔導相關經費	社團教師指導費、聯誼活動及其他相關活動	\$ 216,000	

優先序	項目	內容說明	預估金額	備註
11	改善教學之相關物品 (單價一萬元以下之非 消耗品)	資訊器材、實習實驗用品、專業教室用品、其他非消耗品(單 價一萬元以下之非消耗品)	\$ 237,060	
12	支付現任及增聘高階師 資薪資	1. 有效改善本校師資結構，擬再增聘助理教授以上師資 5 人 2. 選送國外教師進修，聘任代理教師	\$ 6,566,940	
合 計			\$10,800,000	

附表十

經常門經費改善教學之相關物品(單價一萬元以下之非消耗品)明細表 (\*各項採購單價請參照中信局聯合採購標準)

優先序	項目名稱	規格	數量	預估單價	預估總價	用途說明	使用單位	備註
1	麵粉桶車	每箱重量 13.5kg , SU S304#製作	3	\$8,000	\$24,000	西餐及烘焙專業實習教室 物料儲存間設備	餐飲管理科、烘焙科 (新設)	獎補助款
2	電子秤	3kg 精確度 0.1g	2	\$7,500	\$15,000	西餐及烘焙專業實習教室 設備	餐飲管理科、烘焙科 (新設)	獎補助款
3	烤箱附件	含產品框(70×45×4 cm, 容許 5 公分誤差)、平烤盤 (44×65.5 cm, 容許 5 公分誤差)、醃醃盆(桶)	12	\$5,505	\$66,060	建置西餐及烘焙專業實習 教室	烘焙科(新設)、餐飲 管理科	獎補助款
4	烘焙檢定餐 具	電子秤*1、溫度計、直徑 20cm、 10cm 稱量原料容器各*3、量杯、 麵粉篩、切麵刀、刮板、30cm、 60cm 桿麵棍、不鏽鋼盆大、中、 小各*1、大湯匙、木匙、量尺、小 蛋刷、噴水器、擠花袋、麵、掃帚、 砧板、剪刀、出爐手套、單柄深鍋、 打蛋器	12	\$ 8,800	\$132,000	建置西餐及烘焙專業實習 教室	烘焙科(新設)、餐飲 管理科	獎補助款
5	刀具	西點刀、車輪刀、鋸刀、小水果刀	12	\$ 2,200	\$ 26,400	建置西餐及烘焙專業實習 教室		
合 計					\$237,060			

校長

校長李清洵

教務主任

教務主任蔡芳蘭

總務主任

總務主任蘇國正

會計主任

會計主任劉素貞

系主任

代理護理科主任 蔡旭美

記嘉純

